



# あじす

AJISU

発行：阿知須町役場  
〒754-1292  
山口県吉敷郡阿知須町2743  
TEL.0836-65-4111  
<http://ajisu.com>

■ 広報あじす…毎月5日発行 ■ お知らせ版…毎月20日発行



▲全国大会という大舞台でも子どもたちは堂々と演奏を披露

第58回愛鳥週間「全国野鳥保護のつどい」が5月16日、きららスポーツ交流公園で開かれました。

阿小・井小の5・6年生は、リコーダー演奏で全国からいらっしゃった約3,900人のお客様をお出迎え。

155人が心を一つにし奏でたメロディ。鳥のさえずりのように美しい音色がドームに響き、観客から大きな拍手が贈られました。

## 特集

- 1 県央合併・中核都市づくり その15
- 2 共に考え共につくろう 快適環境  
～快適タウンあじすを目指して～

# 県史三十万県都 実現へ向けた 新たな一歩

問い合わせは  
町企画課政策調整係まで

☎65-4111 ①144

※合併協議会に提出された資料や会議録は町役場・公民館で閲覧できるほか、合併協議会のホームページでも閲覧できます。  
<http://www.kenoubu-gappei.jp/>

山口県史部合併協議会の休止から2か月。人口三十万中核都市実現へ向け、山口市、小郡町、秋穂町、阿知須町の二市三町が新たな一歩を踏み出そうとしています。三十万県都の早期実現を目指し、今月中に山口県史部二市三町合併調査研究会を立ちあげる予定で、各市町は対等な立場に立つて新たな合併協議に向けた基本的事項などを調査研究することになります。

山口市  
小郡町  
秋穂町  
阿知須町

山口県史部二市三町  
合併調査研究会設立へ



▲研究会設置へ向けた準備会で座長を務める飯田町長（5/31、山口市役所）

議会全員協議会で二市三町での合併調査研究会参加を説明

事務所の位置問題で四月二十六日から休止状態となつていく山口県史部合併協議会。段階的に県史三十万都市を目指そうと、二市四町の枠組みの中で、二市三町（山口市、小郡町、秋穂町、阿知須町）で合併調査研究会を立ちあげようという新たな動きができています。

このことについて、町議会は五月二十六日、全員協議会を開き、町長はこれまでの経過報告と二市三町での新たな動きについて説明しました。

二市四町には依然、県史三

十萬県都をつくるという強い思いがある。合併特例法の期限もあり、三十万県都を目指すための段階合併として、将来の道筋をつけることが大切。二市三町が対等な立場で協議・調整する場（研究会）に参加してもいいのでは」と飯田町長。

町長からの説明を受け、議員が協議した結果、町議会は二市三町合併調査研究会への参加を了承しました。

2003		2市4町	
		県史部合併協議会	
		休止までの主な経過	
月	日	月	日
12	27	2	21
8	25	3	8
19	13	4	10
8	3	5	20
25	25	6	23
28	21	7	16
20	24	8	20
16	10	9	25
10	26	10	28
23	4	11	3
22	20	12	8

- 阿知須町が山口県史部合併協議会への参加を表明
- 合併協①
- 合併協②…合併の方式は「新設合併」、合併の期日は「平成十七年三月三十一日までの早い時期にすること」を確認
- 事務所の位置小委①
- 合併協③
- 新市の名称小委①
- 新市の名称小委②
- 事務所の位置小委②…住民サービスの低下がないよう「総合支所方式」を基本とすることを確認
- 合併協④
- 合併協⑤
- 事務所の位置小委③…本庁は二市四町の既存庁舎の活用を確認
- 合併協⑥
- 事務所の位置小委④…本庁職員数の試算報告があり、「総合支所方式」を基本とするが、場所によっては一部分庁もあり得る」という共通認識を確認
- 新市の名称小委③
- 合併協⑦…新市の住居表示は旧市町名を残す方向で調整することを確認
- 合併協⑧
- 新市の名称小委④
- 合併協⑨
- 合併協⑩
- 新市の名称小委⑤…第一次選考結果発表…十三種類を選考
- 事務所の位置小委⑤…新市の事務所の位置に「山口・防府・小郡」の三候補
- 合併協⑪
- 新市の名称小委⑥…第二次選考として五候補を選考し、協議会へ報告する

※会議の名称については以下のとおり省略…■合併協（山口県史部合併協議会）、○事務所の位置小委（新市の事務所の位置選定小委員会）、●新市の名称小委（新市の名称候補選定小委員会）

町では合併協議報告会を行い、町民のみなさんに山口県央部合併協議会が休止に至った経緯などを説明しました。経緯説明後、町長はその後の経過と今後の対応について次のとおり述べました。(主な経緯は下記の表に掲載、また、これまでの広報をご覧ください。)

■合併協議会休止後の経過

合併協議の継続が危ぶまれ始めた第15回協議会以降、私は、再三再四「30万県央中核都市をつくるという原点に返って協議すべき」と強調し、「30万県都、中核都市の実現という初志を貫徹したい」と主張してきました。

協議会の休止を受けて、4月30日には、協議会会長である合志山口市長に協議再開に向けた新市の事務所の位置に関する提案を行い、他の首長にも調整案を提示し、協議の継続を申し入れましたが、5月7日合志会長から「事態打開にはつながらない」との回答を得て、協議再開の道は極めて困難な状況となりました。

新市の事務所の位置選定における協議について、小委員会での12回にわたる協議が不調に終わり、協議会における3回の協議、あるいは、2市4町の首長、議長での協議も10回を超え、鋭意調整に努めてきましたが、合意に至らず、今後の協議を休止することが確認されました。

県勢全体の発展をリードする中核都市を実現する大義をもって、2市4町県央部の枠組みへ参加する苦渋の決断をし、県央合併の実現を信じてきた私にとっては、予想だにできなかった結末であり、町民のみなさんの期待に応えられなかったことは非常に残念であり、大変申し訳なく感じております。

■今後の対応

県央部2市4町は、30万県都、中核都市の実現という大義をもって、県全体の発展に寄与しようという強い思いで、小異は捨て大同につくの考え方をもとに対応してきたわけですが、事ここに至っては、一部の小異にこだわり、今回の混乱が生じてしまったとも考えられます。事務所の位置については、総合支所方式を基本とすることで、住民サービスからみれば、大きな影響はないはずであり、もう少しの歩み寄りがあれば、この難題を突破できたと感じています。

協議会は休止になったわけですが、解散でなく休止を選択したということは、2市4町の枠組みそのものは残り、事務所の位置について合意に至る進展があれば、合併協議の再開の可能性を残すということです。私は、2市4町の枠組み、30万県央中核都市の実現の可能性が完全になくなったわけではなく、これまでの協議の積み重ねを無にすることなく、初志を貫徹すべきであると考えています。

阿知須町の今後の対応については、今すぐ明言することはできませんが、地方分権の進展に市町村の変化は必然であり、合併は避けては通れない課題であると考えています。合併特例法の期限という時間的制約も考慮しなければなりません。しかしながら、まずは、この度の結果を住民の皆さんにしっかり説明、報告し、多くの方々の意見を伺い、議会と相談しながら、これからの展開を図りたいと考えております。

以上、山口県央部合併協議会が休止に至った主だった経過を簡単に報告させていただきました。



一市三町合併の必要性見極め  
 しっかり情報提供  
 今月設立予定の一市三町合併調査研究会。町は、この中で新たな枠組みで本格的な議論を始めることの意義や必要性

について見極めたいと  
 考えています。そして  
 住民の皆さんに十分  
 説明し、住民の意志  
 が尊重された合併へ  
 の取り組みが実現さ  
 れるよう努力します。



2004

4	3	2	1
26	15	25	17
<p>■合併協議⑦：将来の事務所の位置を明記した調整案の附帯決議を、防府市が拒否。事務所の位置について合意を断念。合併協議会休止へ</p>	<p>■合併協議⑧：次回の協議開催は、事務所の位置の協議に結論が出る見通しがあることとし、次回を最終期限とし首長が中心となり協議することを確認</p> <p>■合併協議⑨：①新市発足時の本庁は山口とし、十年以内に新山口駅周辺に設置するという「山口・小郡案」と②新市発足当初の本庁は山口に置き、防府市に議会と教育委員会を置くという「防府案」で歩み寄りみられず、次回まで最終期限延長</p>	<p>○事務所の位置小委⑩：阿知須町、秋穂町、徳地町の意見を元に協議、絞り込みが困難なため、三候補地が次回までに歩み寄りの努力をすることを確認</p> <p>■合併協議⑪：新市の名称は「山口市」とすることを確認</p> <p>○事務所の位置小委⑪：前回の委員会終了後、山口市が「合併当初五年間は防府に、その後小郡に。その後は山口も有力な候補となる」と提案。しかし、調整つかず、首長・議長で再度協議へ</p> <p>○事務所の位置小委⑫：事務所の位置選定は不可能として協議を協議会へ委ねることを確認(小委員会終了)</p>	<p>○事務所の位置小委⑬：第四回の共通認識「部分庁もありえる」に対する委員らの認識のずれが表面化</p> <p>■合併協議⑫</p> <p>○事務所の位置小委⑭：共通認識の確認の協議</p> <p>○事務所の位置小委⑮：これまでの確認事項を再確認</p> <p>■合併協議⑬：新市の名称「山口市、新山口市、周防市」の三候補に</p> <p>○事務所の位置小委⑯：三候補地の意見をもとに協議</p> <p>○事務所の位置小委⑰：阿知須町、秋穂町、徳地町の意見を元に協議、絞り込みが困難なため、三候補地が次回までに歩み寄りの努力をすることを確認</p>

共に考え共につくろっ

# 快適環境

## 快適タウンあじすを目指して

新しいもの、使い捨てがもてはやされた大量消費時代。大気は汚れ、ゴミの量は増える結果となりました。

しかし、今、環境を考えてモノやペットなどつき合い、生活することが求められる時代となっています。みんなが気持ちよく、環境にやさしい暮らしをするために、私たちが普段から取り組めることがあります。みんなで、快適タウンあじすを目指しませんか？

環境を考えて  
生活することが  
新しいスタイルです

私たちが、文明的な生活を送るようになって、暮らしのさまざまな場面で環境への負荷や影響が出ています。私たちは、この現状を認識し、少しずつ行動を起こしていく必要があります。

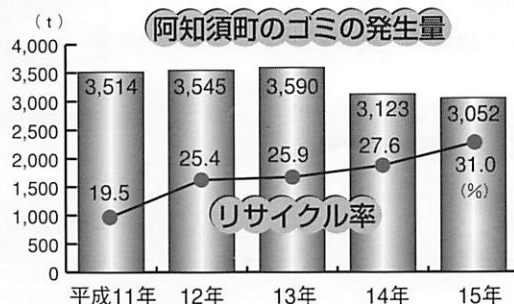
例えば、シンプルな暮らしを営み、モノを大切に、犬の散歩はマナーを守る、省エネに励む、花を植え生活を楽しむなど……。

具体的な取り組みはその人によって違うと思いますが、誰もがその人なりに最初の一歩を踏み出すことが大切です。そして、その積み重ねがゴミの減量化につながり、環境にもやさしく周りの人にとっても快適な取り組みとなります。

しかし、心ない人による不法投棄や法律で認められていない野焼き、落書きも後を絶ちません。

みんなが快適に気持ちよく暮らせるようそれぞれが問題意識を持ち、環境を考えて生活してみませんか？

ゴミの量は減少し、  
資源化が進んでいます



町民が出すゴミの量は、一人が一日に約九百グラム、二年で約三百二十五キロです。平成十四年からゴミの十六分別が始まり、町民のみなさんのご協力によりゴミの再資源化も進んでいます。阿知須のゴミの年間排出量は三千五十二トン(平成十五年度)で平成十三年をピークに少しずつ減っています。私たちのゴミを減らすのは私たちの他にはいません。一人ひとりができることから少しずつ行動しましょう。

### ゴミを減らす3つのR

リデュース  
**Reduce**  
【減らす】

できるだけ、ゴミは作らない。無駄なモノはかわない、もらわないようにしましょう。ゴミの量を減らすことが一番。

※食べ残しはしない、使い捨て商品は使わないようにしましょう!ショッピングは買い物袋を持っていこう。

リユース  
**Reuse**  
【再使用】

まだ、使えるモノはゴミにしないで、別の使い方を考えましょう!

※町立図書館「きらら館」も山口きらら博のバビロンのリユースで第2の人生を歩んでいます。

リサイクル  
**Recycle**  
【再利用】

ゴミとして出すときは大切な資源として生かせるように正しく分別しましょう。

※生ゴミは堆肥にしよう、使わないものは捨てずにリサイクルしよう。

井関川の浄化を願い  
竹炭を利用して美化活動



▲町商工会青年部と阿知須小学校4年生が井関川に注ぐ排水路に水の浄化作用のある竹炭を沈めました(平成15年10月)

犬の散歩は楽しく  
マナーを守って

【織田千枝子さん/砂郷4区】

愛犬キラとの散歩が楽しみ。やはり気を使うのはフンの処理です。みんなが気持ちよく過ごせるよう処理するように心がけています。



砂郷1・2区の老人クラブ「養老会」が5月11日、県道の側溝清掃を行いました。石や土砂が詰まった側溝を草取りぐわなどを使って掘り起こし、ほうきを使って丁寧に清掃。土砂などは袋詰めされ、約3時間で軽トラックいっぱいになりました。平均年齢77歳。みんなであねえこねえ言いながら元気に作業される姿はとて楽しそうでした。

県道の側溝清掃



ペットは  
愛情と責任を持つて

ペットは、私たちの心をいやしてくれる大切なパートナーです。しかし、家族と同じように愛情を持つて飼うのはもちろんのこと、飼い主としての責任もはたさなければなりません。ペットを正しく飼うために次のことに気を付けましょう。

- 放し飼いはできません。
- 周りの人や施設に迷惑をかけるないようにフンなどの始末は確実にしましょう。

クリーンアップ  
大作戦は7月4日

みなさまのご協力をお願いします

詳しくは後日回覧を回します。



美しいキンセンカが咲き誇りました  
春季花いっぱい花壇コンクール結果発表



ボランティアのみなさんのご協力により主要幹線沿いはオレンジ色の美しい花のじゅうたんが広がりました。

春季花いっぱい花壇コンクールには町内の個人・団体十団体がエントリー。最優秀賞を受賞されたのは次の団体です。

おめでとうございます。

■国道二九〇号の部のんき会

■善和・阿知須線の部フレッシュユミセスの会

野焼きは  
禁止されています



ゴミなどを野外で焼却する「野焼き」は例外を除き法律で禁止されているのをご存じですか？もちろん、ドラム缶での焼却も野焼きで、焼却炉も厳しい基準をクリアしたもののしか利用できません。

野焼きは、環境を悪くするだけでなく、近隣同士のトラブルの原因にもなります。また、例外であっても、家などが近くにないか、また洗濯物などが干されていないか見渡してみましましょう！

環境にやさしく、そしてみんなが気持ちよく生活するために野焼きはやめましょう。

※野焼きについては、昨年五月のお知らせ版を詳しく説明しています。ご不明な点などは、町生活環境課環境衛生係 ☎65-4111 (内132)までご相談ください。

# 選挙

郵便等による不在者投票

## さらに投票 しやすくなりました

身体に重度の障害がある人については、例外的に郵便などによる不在者投票が認められますが、公職選挙法が改正され、平成16年3月1日以降に公示または告示される選挙から、郵便などによる不在者投票が変わりました。これにより、投票がさらに投票しやすくなりました。

### 主な変更点

#### ■郵便などを利用して投票ができる人の要件が増えました

- 身体障害者手帳の交付を受けている人で、免疫の障害が1級から3級であると記載されている人
- 介護保険被保険者証を交付されている人で「要介護5」と記載されている人

#### ■代理記載投票ができるようになりました

#### 郵便などによる 投票ができる人

身体に次のような重度の障害があり、郵便等投票証明書の交付を受けている人

①身体障害者手帳の交付を受けている人

■両下肢、体幹、移動機能の障害が一級または二級であると記載されている人

■心臓、じん臓、呼吸器、ぼうこう、直腸、小腸の障害が一級または三級であると記載されている人

■免疫の障害が一級から三級であると記載されている人

②戦傷病者手帳の交付を受けている人

■両下肢、体幹の障害が特別項症から第二項症までのいずれかであると記載されている人

■内臓機能の障害が特別項症から第三項症までのいずれかであると記載されている人

#### New

③介護保険被保険者証を交付されている人で、「要介護5」と記載されている人

#### 郵便等投票証明書の申請 (更新) 方法

町選挙管理委員会に、身体障害者手帳または戦傷病者手帳または介護保険被保険者証を添えて、本人または代理人により郵便等投票証明書の交付の申請をしてください。

※郵便等投票証明書交付申請及び代理記載申請については、選挙期間に関係なく手続きをすることができます。なお、証明書の有効期限は七年です。

#### New 代理記載投票

郵便などによる不在者投票ができる人(郵便等投票証明書が交付されている人)で、次のような障害がある人は、代理記載投票ができます。

①身体障害者手帳に上肢または視覚の障害が一級であると記載されている人

②戦傷病者手帳に上肢または視覚の障害が特別項症から第二項症までのいずれかで

あると記載されている人  
代理記載投票ができるようになるには

①既に郵便等投票証明書が交付されている人

申請書に郵便等投票証明書と代理記載ができる者であることを証明する書類(身体障害者手帳等)を添えて町選挙管理委員会に申請してください。

②郵便等投票証明書交付申請と同時に代理記載の申請をする人

郵便等投票証明書交付申請書に障害の程度が証明できる書類(身体障害者手帳など)を添えて町選挙管理委員会に申請してください。

#### 投票用紙などの請求

投票日の四日前までに、町選挙管理委員会までご請求ください。

#### 問い合わせ

町選挙管理委員会(町総務課内) (☎) 65-4111 (F) 104

# 平成15年度下半期の財政状況

地方自治法と町条例の規定に基づいて、平成15年度下半期(3月31日現在)の財政状況を報告します。

## 一般会計 歳入歳出予算額／37億5,101万円

歳入	予算額(万円)	収入済額(万円)	収入率(%)
町税	105,258	105,273	100.0
地方交付税	101,035	101,035	100.0
国庫支出金	20,916	4,700	22.5
県支出金	14,827	7,910	53.3
繰入金	14,629	17,402	119.0
繰越金	18,359	18,359	100.0
町債	56,110	13,080	23.3
その他	43,967	37,948	86.3

歳出	予算額(万円)	支出済額(万円)	支出率(%)
総務費	90,005	56,418	62.7
民生費	53,031	41,503	78.3
衛生費	45,636	37,797	82.8
農林水産業費	14,123	9,724	68.9
土木費	39,882	31,517	79.0
教育費	67,967	38,910	57.2
公債費	41,063	41,063	100.0
その他	23,394	21,285	91.0

## 特別会計

特別会計名	予算額(万円)	収入済額(万円)	収入率(%)	支出済額(万円)	支出率(%)
国民健康保険事業	66,270	60,742	91.7	51,717	78.0
老人保健	107,596	99,572	92.5	96,607	89.8
交通災害共済事業	507	541	106.7	438	86.4
土地取得	6,276	6,276	100.0	6,276	100.0
介護認定審査会	528	462	87.5	462	87.5
介護保険	72,766	65,611	90.2	65,611	90.2

### 町有財産の状況

土地	1,221,786.90㎡
建物	36,667.41㎡
町一般基本金	40,180万円
出資金	82,205万円

### 町債および一時借入金の現在高

①町債	434,508万円
②一時借入金	0円

## 水道事業会計

地方公営企業法と町条例の規定に基づいて、平成15年度下半期(3月31日現在)の財政状況を報告します。

### 収益的収入及び支出

#### 収入

区分	予算額(万円)	執行額(万円)	執行率(%)
水道事業収益	25,615	25,347	99.0
営業収益	18,476	18,180	98.4
営業外収益	7,138	7,166	100.4
特別収益	1	1	100.0

#### 支出

区分	予算額(万円)	執行額(万円)	執行率(%)
水道事業費	25,615	24,918	97.3
営業費用	22,452	21,920	97.6
営業外費用	3,152	2,996	95.1
特別損失	1	2	200.0
予備費	10	0	0.0

### 資本的収入及び支出

#### 収入

区分	予算額(万円)	執行額(万円)	執行率(%)
資本的収入	2,207	2,204	99.9
企業債	540	540	100.0
負担金	1,667	1,664	99.8

#### 支出

区分	予算額(万円)	執行額(万円)	執行率(%)
資本的支出	5,575	5,370	96.3
建設改良費	2,350	2,145	91.3
企業債償還金	3,225	3,225	100.0

お知らせ



詳しくは関係機関にお問い合わせください

今年の成人式は八月十五日  
スパホテルで開催

町と教育委員会では、平成十六年の成人式を八月十五日(日)に宇部72アジススパホテルで開催します。

町内の該当者には、区長さんを通じて六月上旬にご連絡します。また、本町の出身者であれば他市町村に住んでいる人でも出席できます。  
出席を希望される人は、六月二十五日(金)までに町公民館内生涯学習課までご連絡ください。

※本年度の該当者は、昭和五十九年四月二日から六十年四月一日までに生まれた人です。また成人式を運営していただける委員を募集し

ていますので、興味のある成人者はお知らせください。  
④問い合わせ 町生涯学習課 生涯学習係 (☎65)2022 (内)301)

JR阿知須駅  
管理業務員募集

阿知須町の玄関口である阿知須駅の無人化を防ぐため、町がJRから駅業務を引き受けて、シルバー人材センターへ委託し、業務を行っています。

④応募資格 五十五歳以上の  
④職務内容 JR西日本の特殊な業務  
④職内容 JR西日本の特殊な業務

鉄道に関心があり、パソコンが扱える人  
④募集定員 二人  
④問い合わせ 町シルバー人材センター (☎65)1955

子育て支援センター  
「楽しい子育て教室」

町子育て支援センターでは次のとおり「子育て講座」を開催します。今回は「命について」と題して講演いただきます。参加は無料です。

④日時 六月二十五日(金) 午前十時～十一時半  
④場所 あじす保育園内子育て支援センター「さららららーム」  
④対象 未就園児とその保護者  
④講師 針間婦人科理事 針間幹子先生  
④申し込み 不要です。当日お越しください。ただし、託児を希望される人は六月十八日(金)までに子育て支援センターまでお申し込みください。あわせて子育て相談も行っています。  
④問い合わせ 子育て支援センター (☎65)5415

早めの発見で早期治療  
検診・健診  
**けんしん**  
をよう  
受けよう  
町健康福祉課  
☎65-4111  
内151

町では婦人健康診査、子宮・乳がん検診を行います。「住民健康診査受診希望調査」で申込みを忘れた人で受診を希望される人は、町健康福祉課保健福祉係までご連絡ください。  
既に申込みをされた人は申込みの必要はありません。

婦人健康診査

④期間 七月一日(木)から三十一日(土)の病院の診療時間内  
④場所 指定医療機関  
④対象 学生を除く十八歳以上四十歳未満の女性  
④料金 千二百円  
④診査項目 問診・身体計測・理学的検査・血圧測定・検尿・心電図検査・眼底検査・各種血液検査  
④持参物 受診票・保険証  
④留意事項 食事はとらずに受診してください。

子宮・乳がん検診

④日時 七月六日(火)・十五日(水)の午後一時半から二時半  
④対象 三十歳以上の女性  
④場所 町健康福祉センター「おげんきかん」  
④料金 子宮がん：七百元・乳がん：二百円(ただし、国民健康保険加入者と老人医療受給者は無料)  
④持参物 保険証か医療受給者証・受診票



## 井小に「きらり館」の返却ポストを設置

井関小学校にきらら館の返却ポストを設置します。

井関校区にお住まいのみなさま、ぜひご利用ください。

☑設置場所 井関小学校特別教室裏(体育倉庫むかい)

☑運用開始日 六月十二日(土)

☑回収日 火・金曜日

☑その他 学校の本、CDやDVD、大型絵本などは返却できません。また、回収日以前に返却され直後にきらら館で本を借りる場合はまだ貸出中となります。すぐに借りられる場合は直接きらら館に返却をお願いします。

☑問い合わせ 町立図書館  
「きらら館」(☎66-0001)

## 道の駅職員募集

町では、来年三月に開業を予定している道の駅の管理・運営を行う会社(第三セクタ

1)を設立します。それに伴い次のとおり職員を募集します。

☑職務内容 道の駅の企画運営業務

☑応募資格 三十五歳未満で高校卒業程度の学力がある人

☑募集人数 一人

☑勤務条件 採用日から来年三月三十一日までは日額五千五百二十円、その後は会社規定による

☑採用日 八月一日

☑申し込み 六月三十日(水)までに履歴書を町産業振興課まで提出してください。面接日などは追って通知します。

☑問い合わせ 町産業振興課  
農林業係(☎65-4111内221)

## 親子そろってリズム体操 乳幼児親子体操教室

町教育委員会では次のとおり親子体操教室を開きます。

お子さんと一緒に音楽に合わせて楽しくリズム体操をしてみませんか。

保護者のみなさんの運動の場、子育ての仲間づくりの場

としてもご利用ください。参加費は無料です。どうぞお気軽にご参加ください。

☑日時 六月二十一日(月) 午前十時~十一時半

☑場所 健康福祉センター「おげんきかん」

☑対象 乳幼児とその保護者

☑講師 矢野健康体操研究会 指導部スタッフ 田中富美子先生

☑申し込み 不要です。当日は運動しやすい服装で上履きをご持参ください。

☑問い合わせ 町生涯学習課  
(☎65-2022)

## 大雨の災害報告は早く

大雨で道路や河川、農地や用排水路などの災害が起きた場合、一定の要件に該当するときは、国、町の補助と融資制度により復旧工事ができます。

国庫災害復旧制度の適用を受ける場合は、七日以内に県への報告が義務づけられています。

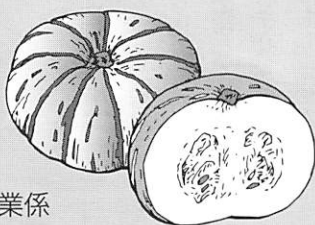
☑問い合わせ 町建設課土木係(☎65-4111内234)

# かぼちゃ加工コンテスト

参加者募集

町では、地元で採れた農産物を地元で消費してもらう「地産地消」を推進し、あじすかぼちゃのPRをするため、かぼちゃの加工コンテストを行います。

期 日 7月24日(土)  
会 場 フィッカルあじす  
参加資格 どなたでも  
募集数 30組程度  
申し込み 7月9日(金)まで  
問い合わせ 町産業振興課農林業係  
(☎65-4111内221)



阿知須の地産地消を進めます

# あじす地産地消部会

会員募集

この度、JAでは、新たに「あじす地産地消部会」を設立し、近隣実需者や道の駅などへの農産物・加工品の出荷による地産地消の取り組みを進めます。

申し込みは6月15日(火)まで。みなさん、ぜひご参加ください。



☑問い合わせ JA阿知須営農総合センター(☎65-4021)



私も国保です



中野恒男さん/浜表区

昨年から本格的に農業にチャレンジ。ゴルフとサウナでリフレッシュしています。

## 誰もが安心して受診できるように 国保で様々な給付をしています

国民健康保険(国保)では誰もが安心してお医者さんの診療を受けられるように、様々な給付を行っています。主な給付は次のとおりです。

- 療養の給付：病気やケガをしたとき「保険証」の提示をすれば、かかった医療費の自己負担分を支払うだけで治療を受けることができます。
- 入院時の食事代：入院時の食事代は七百八十円(一日当たり)支払うだけで、これを超えた額は国保が負担します。
- 療養費の支給：次の場合

で、医療費を全額支払った後国保へ申請することにより、認められた部分について自己負担分を差し引いた額が支給されます。

- ① 緊急やむを得ない理由で保険証を持たずに治療を受けたときの治療費
- ② 医師が必要と認めたコルセットなどの治療用器具代
- ③ 輸血のための生血代
- ④ 国外で医療を受けたときの費用
- 訪問看護療養費の支給：医師の指示で、訪問看護ステーションなどを利用したときの訪問看護療養費
- 移送費の支給：医師の指示

により、入院や転院など移送に費用がかかったときの経費

- 高額療養費の支給：病院などで支払った医療費が高額となり、自己負担限度額(月単位)を超えた場合、超えた額が高額療養費として支給されます。

阿知須町国保では、高額療養費の支給に該当する人には、通常、診療月から二か月後に申請のためのご案内をしています。

- 出産育児一時金の支給：国保の被保険者が出産したとき支給されます。



- 葬祭費の支給：国保の被保険者が死亡したとき喪主に支給されます。

■問い合わせ 町住民課 国保年金係 (☎65) 41111 (内)164

## ひとりで悩まず、まず相談!

消費生活に関するご相談は

- 町企画課政策調整係 (☎65-41111内144)、または
- 県消費生活センター (☎083-924-0999)

### 【注文していない本が送られてきた】



#### 【相談】

宅配便で本が送られてきた。家族に聞いてみたところ、誰も注文していないものだったがどうしたらよいだろうか？

#### 【処理】

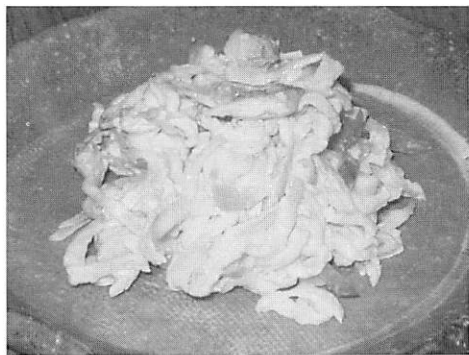
送りつけ商法について説明し、受取拒否ができることを助言しました。

#### 【ワンポイント講座】

事業者が商品を送付することは、契約の申し込みにあたりますが、消費者が承諾していなければ、契約は成立しませんので、代金を支払う必要はありません。

なかには、代金引換の配達を利用するものもありますので、送り主に心当たりがなければ、受け取りを保留したり、誰も注文していないものであれば、受け取りを拒否するなどの注意が必要です。

また、一方的に送りつけられた商品は、商品が送付された日から十四日間(事業者が商品の引き取りを請求した場合はその日から七日間)を経過すれば、その商品を処分することができます。



# ごま マヨネーズ和え

歯周病予防は食生活も大切です

毎日の食卓はバランスよく、  
適度に硬いものを  
一品は並べましょう

■材料（4人分） 158Kcal（1人分）

- ◎切り干し大根..... 40 g
- ◎あさり（水煮）..... 80 g
- ◎絹さや..... 12 g
- ◎A…（すりごま/大さじ2、マヨネーズ大さじ2、麦味噌/小さじ2）

- ①切り干し大根はもみ洗いでひたひたの水に浸し、約10分間おいて好みの固さに戻す。軽く絞って、3～4cmの長さに切る。
- ②絹さやはゆでて3～4cmに斜めに切る。あさは軽く熱湯でゆでる。
- ③Aで①②を和える。

この献立はマタニティ講座ジョイフルクッキングの中で紹介したレシピです。

今月のテーマ

# 歯周病



## みんなの健康

minna no kenkou minna no kenkou  
minna no kenkou minna no kenkou  
minna no kenkou minna no kenkou  
minna no kenkou minna no kenkou

六月四日から六月十日は歯の衛生週間です。みなさん、歯を大切にしていますか？歯を失う最も大きな原因となる歯周病。ことに中高年以降は、歯周病の予防が大切です。歯を磨かずにいると、歯に白いねっとりしたものがつきやすくなります。これが歯垢（プラーク）で細菌のかたまりです。虫歯

や歯周病の原因となる菌は、この歯垢の中で口から入ってきた食べ物を栄養にして繁殖します。歯垢はそのうち酸をつくり出して、歯の表面を溶かします。これが「虫歯」です。また、歯垢中の細菌が出す毒素によって歯茎が炎症をおこすと、歯の根元をかためている骨がやせていきます。これが「歯周病」です。豊かな人生を送るためにも今から歯周病予防をはじめましょう。

- ① **たばこを吸う**…たばこは歯の生活習慣
- ② **疲労やストレスをためている**…疲労や睡眠不足が続くと免疫力が低下し、歯肉の炎症を悪化させます。ストレスなどによる歯ぎしりも、症状を進行させる要因に。
- ③ **よく噛まずにたべる**…よく噛んで食べると唾液が十分に分泌され、口の中の汚れを洗い流し、細菌の繁殖しにくい環境に保ちます。
- ④ **間食が多い**…食後に歯をみがいた後は甘いものを控える

たいもの。特に口の中に長くどめる鉛などは歯垢を増やす元です。そして虫歯や歯周病の最大の予防法は、なんといっても歯みがきです。正しい歯みがきで歯垢をおとし、口の中を清潔に保つていれば、唾液による歯の保護作用で歯と歯茎の健康は守られます。また、「かかりつけ歯科医」をもち定期的に検診を受けることも大切です。いつまでも元氣な歯でいるために、口の中からも健康づくりをはじめましょう。

【中西地区】

中 西 区  
村 条 区

晴れた日にはまちを歩こう  
海・山・川など  
豊かな自然に恵まれたまちを  
さっそうと歩き、大きく深呼吸  
そこに暮らす人々の  
息づかいを感じるはず

連載 - 第15回



地蔵様が見守る昔ながらの商業地

阿知須浦の商業の中心地として発展してきたのは、中村区と西条区。恵比須神社から井関川に向かって右側が中村区、左側が西条区です。毎年初夏に催される「阿知須十七夜祭」。祭りの中心地の恵比須神社は、みこしや山車を見物する人で賑わいます。

商店街では毎月十日に「十日市」が開かれ、特売品などを求める人で賑わいます。駐車場不足などから昔ほどの人出はありませんが、近所のおばちゃんなどは自転車で、おばあちゃんたちは手押し車をおしながら商店街に繰り出し、「まあ、あんた元気じゃったかねえ」とご近所さんとの交流も深めています。

最近では後継者不足などから閉店する商店も増えましたが、新たな試みもスタートしています。地区内にあるNPO法人が今月、恵比須神社とおりの空き店舗を利用してギャラリーをオープン。毎月開かれる十日市には地区内の病院職員が出張し、血圧測定サービスなどを行う予定で、買い物客の人気を集めそうです。

西条区の井関川沿いにあるのは北向地蔵尊。『馬』の字が刻まれ、河童の伝説が残る「えんこ石」とともに祀られています。今年、地区の婦人で結成されたすみれ会では、地蔵様に何か恩返しできないかと考え、各家庭から布を持ち寄り綿を詰めて申の形に縫いつけた「くくり申」を製作し、四月の地蔵祭りで披露しました。参拝者の願いが叶うようにと菩提寺で魂を入れてもらったくくり申に参拝者が願いを書き、お堂に奉納。一年間お堂に飾られます。この取り組みは四月から始まったばかり。毎月増える色鮮やかなくくり申に地蔵様もうれしそうです。

# みんな元気

Vol.13



## 秋吉台の宿泊学習でもいろいろチャレンジだ 阿知須小学校5年生

明るく元気いっぱい、素直な心と温かい心を持った5年生61人です。高学年となった喜びや期待を持って、前向きに物事に取り組んでいます。そんな5年生の学年目標は「チャレンジ」。「失敗をおそれず力を合わせて、いろいろなことにチャレンジしよう」という意味です。

6月中旬には、2泊3日の予定で宿泊学習もあります。自分たちでいろいろなことを計画し、自主的に活動するのでチャレンジ学習と名付けました。いろいろな体験を通して、友だちの良さを見つけたり、協力する大切さを学んだり、充実した3日間になることでしょう。また、秋吉台の自然について学んだ後、ふるさと阿知須の自然のすばらしさについても調べていきます。

いろいろなことにチャレンジして実りのある1年にしたいと思います。



▲買い物客で賑わう十日市



▲十日市に血圧測定などのサービスを行う、空き店舗を利用したギャラリー

▶毎月24日に開かれる地蔵祭り。4月と8月にはウォーターフロント研究会による接待などもあります。



## 人口と世帯

people & household 【平成16年4月末現在】

- 中村区 (100人、36世帯)
- 西条区 (146人、64世帯)





### 3 地域の求人情報がズラリ

#### サンパークあじすに求人情報コーナー設置

阿知須を雇用促進の情報拠点にしようとサンパークあじすの1階インフォメーション前に求人情報コーナーが設置されました。コーナーには、山口、防府、宇部地域の一般、パート求人がズラリ。

3つのハローワークが一つの場所で情報提供を行うのは、全国的にも珍しく、県内では初めての試み。3か所のハローワークにわざわざ出向くことなく、広域にわたっての求人情報が一つの場所で知ることができ、とても便利です。

情報は毎週金曜日以降に更新されます。どうぞ、ご利用ください。

新しい卓球台を活用して、阿知須中学校の卓球部が練習に汗をかいています。

この新しい卓球台は、阿知須中学校の第2期同窓生の有志30人が4月の終わりに寄贈したものです。同窓会のときに、中学校卓球部の全国大会出場が話題になり、「それは、開校以来の快挙だ。みんなで応援しよう」ということになり、資金カンパを呼びかけたところ、あっというまに10万円ほど集まったとのこと。澤田代表らがこれからも活躍してほしいとの願いを込め、卓球台2台を購入し母校に寄贈しました。

卓球部は3月に福島県で行われた全国大会では、初出場です選リーグ1勝1敗。惜しくも2回戦には進出できませんでしたが、5月に開かれた西部県体で団体優勝、個人戦では前原実くん(3年生)が優勝、田辺和之くん(3年生)が2位と絶好調です。

# ふれあいひろば

『ふれあいひろば』は、みなさんのページです。町政へ提言や身近な話題、絵画写真などありましたら町企画課(Tel.65-4111(内)143)へお寄せください。

### 町民と行政の身近なパイプとして

#### 前の行政相談員の宮本さんに感謝状



行政相談員を平成7年から9年間勤められた前の行政相談員・宮本安周さんに総務大臣から感謝状が贈呈されました。

宮本さんは、町民が行政などに対する苦情や意見・要望などを申し出る際の身近な窓口としてご活躍されました。長い間、お疲れさまでした。

## 人 の 動 き

### 住民登録

(平成16年5月31日現在)  
 人口……………8,961人  
 男……………4,185人  
 女……………4,776人  
 世帯……………3,137

### 5月の動き

(平成16年5月31日現在)  
 出生……………8人  
 死亡……………7人  
 転入……………36人  
 転出……………31人  
 前月との差引……+6人

平成12年国勢調査 ●人口…8,823人 ●世帯…2,883



よろこび



かなしみ

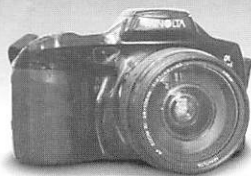
5月23日受付分まで 届け出順・敬称略

出生 (おすこやかに)

氏名	性別	親の名	月・日	住所
松谷 優希	男	和 海	4・16	砂郷2
黒瀬 幸大	男	之 智	4・19	西 祝
藤井 彩乃	女	正 利	4・22	南 祝
星野 胡花	女	繁 樹	4・26	西 祝
磯部 莉江	女	憲 司	4・30	旦 北
中西 啓	男	努	5・5	中 村
正司 沙菜	女	真 太	5・5	岩西前
上田 千花	女	長 秀	5・20	岩倉前

死亡 (ご冥福を祈ります)

氏名	死亡月日	年齢	住所
縄谷 春海	5・6	91	縄田南
義永 輝夫	5・8	62	旦 西
伊藤 スエ子	5・12	86	旦門松
岡本 輝子	5・17	91	杖 川
縄重 幾義	5・17	84	小 南



広報あじす 編集室から

広報を担当している企画課広報広聴係は2人。広報広聴活動のほか各種統計調査も担当しています。国勢調査などおなじみの統計調査。今年もいろいろな調査が実施されます。

6月1日を基準日に実施されるのは、事業所・企業統計調査と商業統計調査、サービス業基本調査の3つの調査。対象者の負担を少しでも軽くしようと、3つの調査は一つの調査票にまとめられ調査を実施しています。5月下旬から知事から任命を受けた調査員が事業を営むすべての民営の事業所さんにお邪魔して調査を依頼。ただ今、調査票を回収中です。皆さまのご協力をお願いします。

もちろん、記入された内容は統計法により保護され、税務情報などに使われることは決してありませんのでご安心を。

阿知須町は、平成12年の国勢調査で人口増加率が県トップ、平成8年の事業所・企業統計調査では、事業所増加率が県トップと、数値にしてみると国はもちろん、町の動きや勢いなどがあらためてよく見える統計調査。さてさて、今回はどのような結果になるでしょうか？ 国の調査結果公表までに少し時間はかかりますが、結果については広報でもお知らせしたいと考えています。

30分踊ると汗びっしょり

玉川地区に伝わる鬮鶏踊り



玉川地区に江戸時代から伝わる鬮鶏踊りが4月29日、野口区の巖島神社跡地(宮島様)で奉納されました。「30分踊るともう汗びっしょり」と踊り手が語るように、鬮鶏のはく製を頭に、腰に鶏の尻尾を表したカラフルな腰輪を身につけた踊り手2人は、太鼓を打ち鳴らしながら身体を前後左右に曲げたり、そらしたりして激しく踊ります。また、腰輪を付けた子どもたちは鐘を鳴らしながら、踊り手の周囲を回り、踊りを盛り上げます。

奉納が終わった後は、子どもが誕生した家庭など依頼があったところで、踊りを披露するなど縁起物としても地域に親しまれています。

新しい卓球台で日々練習中

第2期同窓生の有志が卓球台を寄贈





# 町民カレンダー

- 役…町役場 ● 公…町公民館
- 体…体育センター
- 健福セ…おげんきかん
- 支援セ…子育て支援センター
- 図書館…さらら館
- 社福セ…社会福祉センター
- きらら…さららスポーツ交流公園
- 阿小体…阿知須小学校屋内運動場

日 月 火 水 木 金 土

	7	8	9 育児相談(健福セ/前9時半~)、いきいき体力づくり教室(フィッカルあじす/後1時半~)こころの健康相談(健福セ/前9時半~)	10 無料法律相談(健福セ/後4時半~)	11 マタニティ講座 ジョイフルクッキング(健福セ/前10時~)	12
13 わくわくどきどき教室9(公/前9時~)	14	15 パソコン教室(17日まで・公/前10時~、後7時~)	16 いきいき体力づくり教室(フィッカルあじす/後1時半~)生き生き学習塾(公/後1時半~)	17 よちよちくらぶ(健福セ/前10時20分~)福祉総合相談所・年金相談(健福セ/前10時~)	18	19
20	21 乳幼児親子体操教室・ひよこの会(健福セ/前10時~)	22 パソコン教室(24日まで・公/前10時~、後7時~)	23 いきいき体力づくり教室(フィッカルあじす/後1時半~)	24	25 老人クラブ大会(公/前9時~)子育て教室(支援セ/前10時~)マタニティ講座ジョイフルクッキング(秋穂町/前10時~)教育委員会(役/後3時半~)	26 絵本の読み聞かせ会(図書館/後2時~)
27	28	29 人権教育推進委員会(公/後3時~)	30 いきいき体力づくり教室(フィッカルあじす/後1時半~)	7/1 健康相談(健福セ/前10時~)	2	3
4 クリーンアップ大作戦(町内/前8時~)	5	6	7			

## MEMO

● 介護保険料納入月 { 普通徴収…6月~3月  
特別徴収…年金受給月(偶数月)

### ■ 今月の納税

- 町県民税(普通徴収)
- 国民健康保険税



## さらら浜の主なイベント

- さららスポーツ交流公園(公園施設の予約は☎65-6903)
  - 6/13(日) 山口県キッズテニス
  - 6/16(水) さららスポーツリーグ2004・第1回ワンデイフットサルリーグ
  - 6/27(日) さららカップ2004【軟式野球・サッカー】(7/4,11)フリーマーケット
- さらら浜自然観察公園(☎65-2030)(入館の場合19歳以上は200円が必要)
  - 7/4(日) バードウォッチング入門4