

平成12年 1 月号

＝ No.531 ＝



## 主な内容

- ② 年頭のごあいさつ
- ③ 新春インタビュー 地籍図・地籍簿の閲覧 ほか
- ④⑤ 平成10年度まちの家計簿
- ⑥ 介護保険ってなに？
- ⑦ 健康のひろば
- ⑧ 教育委員会だより
- ⑨ 図書館だより
- ⑩ 国民年金 ほか
- ⑪ すてきな仲間 ほか
- ⑫ フィルムレポート
- ⑬ お知らせ
- ⑭ こよみ

# 迎春



徳地町長

伊藤 青波

新年明けましておめでとうございます。

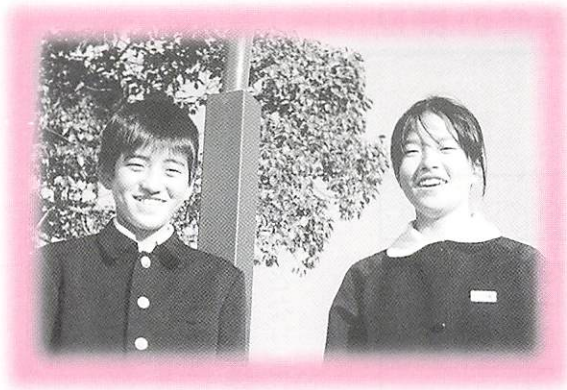
二〇〇〇年(平成十二年)は二十世紀最後の年となりますが、二十一世紀という新しい時代に向けての町づくりは、地方が主権とならなければと考えます。昨年国会においても「地方分権一括法」が成立し、今後各自治体の条例改正等がなされますが、改正された自治法には、「住民に身近な行政はできる限り地方公共団体にゆだねることを基本とし、」と明記されています。

私はあらゆることを自主的・主体的に対応する町や地域づくりに取り組まなければならぬと考えます。町民が生活にうるおいや安らぎを感じ、住んでいることに誇りと自信がもてる町づくり、広域的な交流を通して自立・自活のできる町づくりを、町民と行政が一体となって、地域の特性を生かしながら進めていきたいと考えております。

本年は徳地町の第3次基本構想・基本計画が実施される年であり、介護保険制度もこの4月から施行されます。町民の声をしっかりと聞き、徳地町の発展のため全力を傾注していく所存です。どうか町民の皆様方のご理解とご協力をお願い申し上げます。

年頭にあたり皆様のご多幸をお祈りし、新年のご挨拶いたします。

写真右 伊藤晴香さん▶  
左 伊藤辰将くん



# 新春 インタビュー

## 年男・年女への 1問1答

本町の辰年生まれの方は、男性324人女性395人の719人です。(平成11年12月17日現在)  
20世紀最後の新年を迎え、辰年を代表して伊藤辰将くん、晴香さんにインタビューしました。  
2人は昭和63年生まれの双子の兄妹で、中央小学校の五年生です。

「昨年、一番心に残った出来事は？」

辰将くん(以下辰)「徳地フェスティバルで金魚が8匹とれたのに3匹も逃げたこと」

晴香さん(以下晴)「小学校連合音楽会のソロで失敗したこと」

「すごいなあ」と思う人は？」

辰「担任の鶴見先生」

晴「家庭科の河口先生、料理と上手だから。」

「将来の夢は？」

辰「サッカー選手」

晴「看護婦さん」

「何をしている時が一番楽しい？」

辰「もちろんサッカー」

晴「二話をするときかなあ」

辰「サッカーの試合で優勝」

晴「バレーをもっと上手になる」

「ありがとございました。天に昇る竜のごとく活躍する一年であるようにがんばってくださいね。」



## センサスを活かして築く新世紀 2000年世界農林業センサス

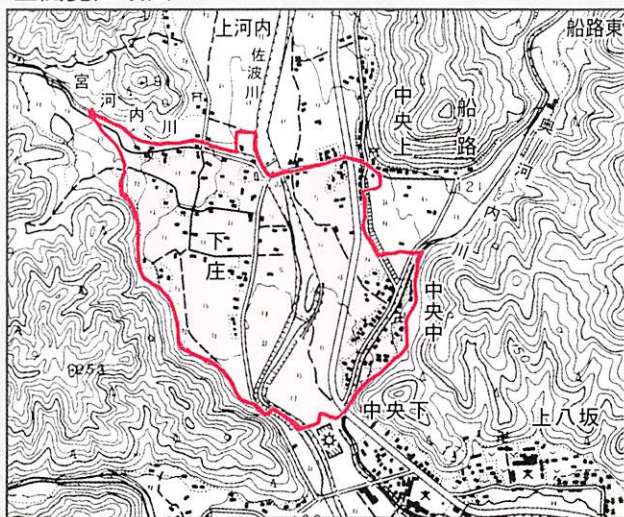
◇農林水産省では2月1日現在で世界農林業センサスを実施します。  
◇農林業センサスは、農林業の実態を明らかにし、国はもちろん各方面にわたり広く利用できる総合的な統計資料を得るために実施します。

◇農林業センサスは、全国の農家、林家のほか、農業・林業サービス事業者などを対象として行う「農林業に関する国勢調査」ともいべき大切な調査です。皆様のご協力をお願いします。  
問い合わせ 総務課調査広報係 ☎52-1112 (有)2251

## 地籍図・地籍簿の閲覧をどうぞ

平成10年度に地籍調査を実施した大字船路の一部の地籍図及び地籍簿ができ上がりました。

### ■閲覧区域図



これらの閲覧を次の日程で行いますので、関係者の方は必ず閲覧して誤り等がないか、確認してください。

■閲覧できる地域 大字船路の一部  
(中央上・中央中・中央下・下庄)

### ■閲覧場所・日程

- 企画財政課(役場2階) 2月1~4日、15~18日、21日
- 船路生活改善センター 2月7~9日
- 下庄集会所 2月10日、13・14日
- ※時間は9時から16時までです。
- ※2月13日の日曜日にも下庄集会所で実施します。ご都合のよい会場へお越しください。
- ※2月7~14日の出張閲覧日は、役場本庁での閲覧はできません。

■持参するもの 印鑑

■問い合わせ 企画財政課地籍調査係  
☎52-1119 (有)2352

平成10年度末 公有財産の概況

1. 山林

土地の権利区分		面積 ha	立木 m <sup>3</sup>
町 営	1 直営林地	3,198.39	470,424
	2 その他	0	0
	小計	3,198.39	470,424
所 分 取 有 林	1 学校造林地	19.68	4,660
	2 分収造林地	1,493.83	226,699
	3 部分林地	820.79	95,749
	4 公団造林地	1,812.21	245,289
	5 官行造林地	274.74	69,120
	6 公社造林地	144.71	15,028
	7 県行造林地	264.01	59,209
	8 県高校造林地	8.30	1,262
	小計	4,838.27	717,016
そ の 他	1 貸付地	289.16	65,684
	2 栗・採草・その他	30.00	0
	小計	319.16	65,684
合計		8,355.82	1,253,124

平成10年度の一般会計と六つの特別会計の決算が十二月町議会定例会で認定されましたので、主な内容をお知らせします。  
 一般会計決算は、歳入が五九億八四一萬六千円、歳出が五四億八、〇四九萬八千円で、翌年度繰越額六、七八六萬九千円を控除した実質収支額三億六、〇〇四萬九千円の決算となりました。

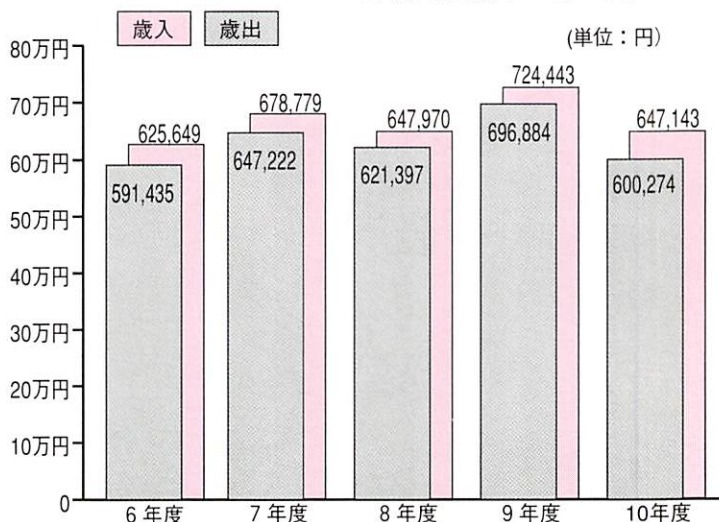
とくちの  
 家計  
 決算  
 状況

2. 土地及び建物

区分	土地 m <sup>2</sup>	建物 m <sup>2</sup>
1.総務関係	26,510.37	5,909.99
2.教育関係	396,515.96	33,430.31
3.民生関係	14,519.22	4,447.07
4.農林・商工関係	179,529.64	5,020.50
5.保健衛生関係	14,168.68	821.82
6.施設関係	22,640.52	8,739.84
7.その他	3,359.51	167.70
合計	657,243.90	58,537.23

一人当たりの最近の財政規模の推移

(平成7年国調人口 9,130人)

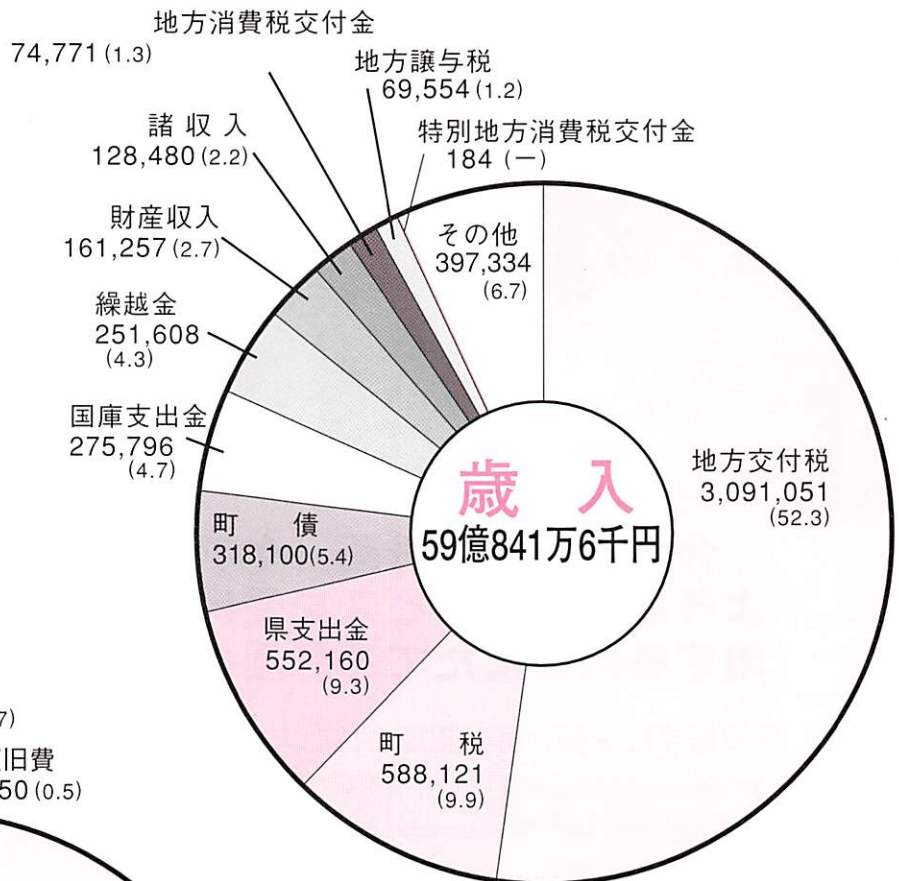


# 一人当たりの町税の内訳

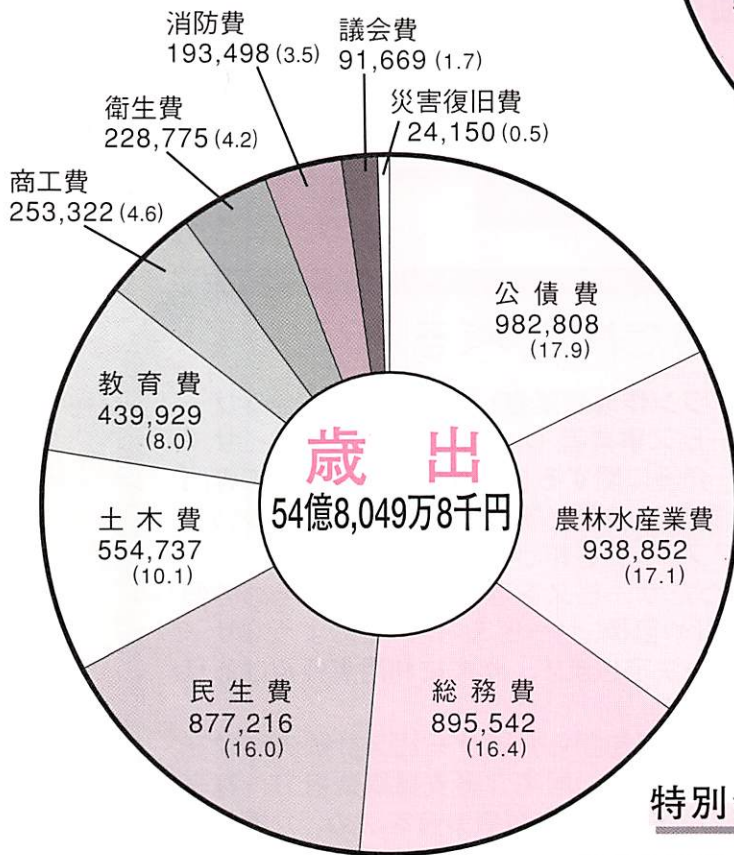
(単位：円)

区 分	負 担 額
町 民 税	25,734
固定資産税	32,796
軽自動車税	2,106
たばこ税	3,777
鉦 産 税	3
町税負担額計	64,416

(平成7年国調人口：9、130人)



(単位：千円 ( )は%)



(単位：千円 ( )は%)

## 特別会計決算の概況

(単位：千円)

会 計 名	歳 入	歳 出	差引残高
国民健康保険	766,817	710,380	56,437
老人保健	1,481,593	1,467,060	14,533
同和地区住宅資金貸付事業	4,708	4,145	563
同和地区福祉援護資金貸付事業	260	0	260
交通災害共済事業	10,504	5,567	4,937
農業集落排水事業	35,864	35,864	0

# 介 護 保 険 っ て な に ?



シリーズ⑥ 介護サービス計画（ケアプラン）について

**介護サービス計画（ケアプラン）とは、どこで、どのような介護サービスを受けるかなど、介護サービスを利用するためにたてる計画のことです。**

要支援または要介護に認定された人がサービスを受けるまでの流れ



## 介護サービス計画はだれがつくる？！

まず居宅介護支援事業者（ケアプラン作成事業者）を選びます。介護サービス計画の作成や情報の提供、サービス事業者（ホームヘルパー・デイサービスを行う者等）との連絡・調整、介護に関する相談などを行う介護の専門家である介護支援専門員と本人・家族で必要とする介護サービスについて話し合い、介護サービス計画（ケアプラン）を作ってもらいます。

これは、一人ひとりの希望に合ったサービスを適切に利用するための個別サービス計画で、ケアの基本的方針や目標、サービス内容（どのようなサービスをどのくらい利用するか）などを決定します。作成に利用者負担はありません。（介護保険料から支払われます。）

なお、居宅介護支援事業者は、1月下旬から介護サービス計画の作成を行う予定です。作成が可能になった時点で、居宅介護支援事業者の一覧表を送付します。その中で本人や家族が居宅介護支援事業者を決め、介護サービス計画の依頼をしていただくようになります。

### 介護保険 Q&A

**Q** 認定を受けた後で要介護状態が変わった場合、どうなりますか。

**A** 平成12年4月1日前に認定を受けられた方は、平成12年4月1日までに状態が変われば再申請してください。申請に応じて調査・審査判定を行い再認定します。また、平成12年4月1日以後、有効期限前に状態が変わったときは変更申請をしてください。

※2月号は「新しく決まったこと」についてです。「介護保険のここがわからない」などありましたら、ご意見やご質問をお寄せください。

※健康福祉課内に「かいごほけん相談窓口」を設けています。お気軽にお越しください。

問い合わせ  
健康福祉課介護保険係  
☎52-11121  
(有)2341



元気な毎口を送るために！

# 健康の黄信号 肥満を防ごう！①

いままでダイエット(減量対策)してもやせなかつた...という方は意外に多いのではないのでしょうか？生活水準が向上し食生活が良くなってきたことや運動不足などにより、肥満がおこりやすい生活習慣になつてきています。また、中年の象徴としてあきらめている方もいらつしやるのではありませんか？

太つていゝことは、頼りがい・暖かさ・落ちつきといったイメージがあります。健康面ではすべての生活習慣病の温床となります。肥満だけでは病気とはいへませんが、長く放つておくと、高血圧、糖尿病、関節痛を起こしたり、動脈硬化に発展すると狭心症、心筋梗塞、脳梗塞などの原因になるといわれています。

食べ物から摂つたエネルギーが仕事や運動で使うエネルギーより多くなると太ってきます。「わかつていてもついでに食べてしまふ...」「体を動かすのは、

苦手...」そんな自分の生活習慣をあらためて客観的にチェックし、自分が太つてきた原因を見極め、徐々に太りにくい生活習慣をつくりあげていくことが肥満を解消するための「基本」です。

## ☆肥満とは？

一般的には、体重と身長をバランスでいわれていますが、単に体重が多いことではなく、体に脂肪が過剰に蓄積した状態です。すなわち、体重に対する、脂肪の割合が必要以上に多くなつていゝ状態が肥満です。しかし、体脂肪は少なければ少ないほど良いといふわけではなく、適量が必要です。(詳細は次号へ)

## ☆肥満は遺伝なの？

あなたの両親は肥満ですか？父親だけが太つていゝと40%、

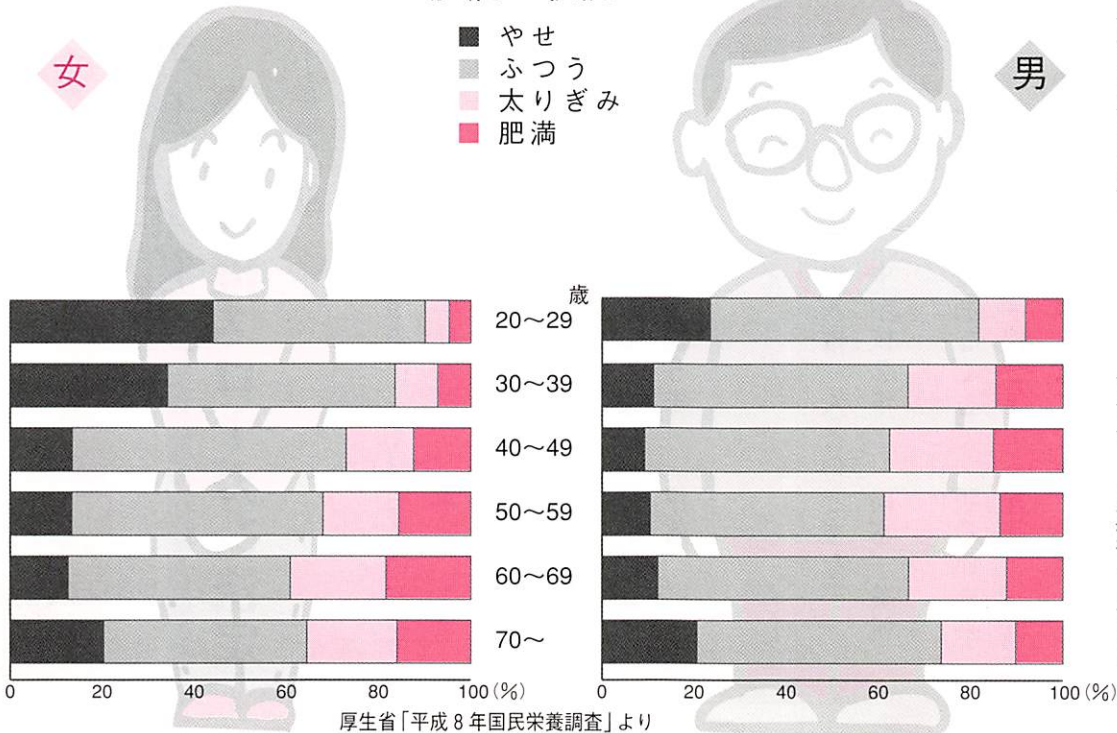
母親だけが太つていゝと60%、両親が太つていゝ場合には80%の確率で、その子どもも太つていゝといわれています。これは骨格など遺伝による部分もありますが、食生活などを中心とした日常の生活習慣の影響も大きいのです。

## ☆最近の傾向は？

20代、30代の女性がスリム化する一方で、男性は30代頃から肥満傾向が進んでいます。若い女性は不必要なダイエットをする、男性は仕事中心で運動不足になつていゝ上、脂肪分の多い食事や酒のつきあいが増えてくる結果といえます。男女とも40代、50代となると肥満傾向は増え、60代の女性は特に他の年代に比べて増えています。

すべての年代の人に肥満の予防・解消は必要なことですが、女性だけではなく、男性も若

## 肥満の状況



うちから意識して欲しい問題です。あわせて、若い女性には「やせすぎ」ではなく「適正な体重」を保つことが、健康上求められています。

「肥満」についてシリーズでとりあげ、詳しくお話したいと思います。今回は「あなたの肥満度と適正体重」についてです。ご期待ください。

# 新年に当たって

―「人づくりは町づくり」をめざして―

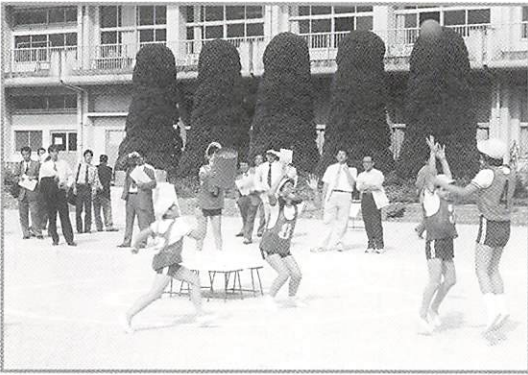
「年々歳々花相似たりとも歳々年々人同じからず」とか申します。悠久不変の自然に対し、人間の世の中は変わりゆくものです。ことに近年の社会変化の著しさには目を見張るものがあります。教育とて例外ではありません。

新しい年を迎え、「人づくりは町づくり」をめざして、今年も努力してまいります。

今年の課題として、学校教育においては平成14年度から実施の新学習指導要領に伴う移行措置が始まります。

## 新学習指導要領の 主な改定点

- 完全学校週五日制の実施
- 教育内容の厳選と基礎・基本の指導の徹底
- 自ら学び、自ら考える力の養成
- 特色ある学校づくり
- 開かれた学校づくり
- 総合的な学習時間の新設



山口県小学校体育研究大会(中央小で開催)

(各項の詳細についてはシリーズ学校改革で解説中です。)新しい学習指導要領の実施に伴い、各学校もこれから正念場を迎えますが、教育委員会としても、日本のどこの地域に育った子どもたちにも負けない立派な日本人に育ってほしいという願いをこめて各学校を指導・助言・支援したいと思っております。

## 社会教育・生涯学習

- 生涯学習ネットワークの形成
- 多様なライフスタイルに対応した生涯学習の推進

## 文化

- 文化の創造
- 文化交流活動の促進
- 伝統文化・文化財保護活動の推進
- 文化振興拠点の整備と活用を骨子とした個性豊かな地域文化の創造と継承

さらに町民の方々が生涯にわたって健康で充実した生活をおくられ、明るく活力のある地域社会の実現をめざすには、スポーツの果たす役割が大きいと、ところから生涯スポーツ、競技スポーツの推進を図ることによって、楽しさと喜びにあふれるスポーツの振興を図りたいと思っております。

昨年の島地中学校女子卓球部の全国優勝は本当にすばらしい快挙で町民の皆様とともに喜び合うことができました。

今年も昨年同様、町の教育行政にご指導、ご協力を賜りますようよろしくお願い致します。

# 平成11年度

## 優秀人権スローガン決定

### 小学校の部

#### 〔特選〕

つくろろうよ 笑顔の花咲く 明るい町を

串 小学校6年 平岡 美幸

#### 〔入選〕

気づいてよ 心の傷と やめての声に

島地小学校6年 吉賀万里子

ぼくたちが つくる未来は 差別ゼロ

袖野小学校5年 伊藤 敦

### 中学校の部

#### 〔特選〕

守りたい 皆の人権 人とのきずな

堀 中学校2年 岡本 美帆

#### 〔入選〕

手をにぎり 差別なくして 明るい未来

島地中学校2年 齊藤 泰

差別という 言葉をなくそう 徳地から

袖野中学校3年 田中 一平



# 図書館だより



1月の休館日 ● 印一休館日

日	月	火	水	木	金	土
		11	12	13	14	15
16	17	18	19	20	21	22
23	24	25	26	27	28	29
30	31	21	2	3	4	5
6	7	8	9	10		

開館時間  
土・日 9時～17時  
火・金 9時～17時

## 新刊到着！

天の瞳 成長編 1	灰谷健次郎
彼女のプレнка	中上 紀
粗忽拳銃	竹内 真
零歳の詩人	楠見 朋彦
働く女	群 ようこ
菊次郎とサキ	ビートたけし
みんな誰かの愛しい女	林 真理子

## 新譜到着！

PRMX	バフィー PUFFY
好きな人～kiroroの空～	キロロ kiroro
Music D	ヒロミ コウミ 広瀬 香美
Carry On my way	スピード SPEED
RECYCLE～Greatest Hits of SPITZ	スピッツ
MAGNUM COLLECTION 1999 "Dear"	福山 雅治

## 図書館利用法

Q. 雑誌は何種類ありますか。何冊借りられますか？

A. 現在は108種類あります。最新号には黄色のシールを貼り、1人1冊1週間貸し出しをしています。ただし、週刊誌の最新号は館内利用のみで貸し出しはしていません。

古い号は、普通の本と同じように2週間貸し出します。通常3か月前の号までを雑誌架の下に、残りは2階の書庫に置いています。園芸や料理、手芸など実用的なものは、過去1年分程度を実用書コーナーに並べ、利用しやすいようにしています。

### 受け入れ雑誌変更のお知らせ

受入中止 モノ・マガジン  
新規受入 日経TRENDY、日経PC21、Begin、  
ダ・ヴィンチ

## 図書館たんけん隊

クリーニング屋さんのハンガーを使って～  
「おしゃれハンガー」を作ろう!!!

とき 2月6日(日) 10時～12時  
ところ 山村開発センター 農林図書室  
(図書館に集合してください。)

対象 小学校4年生以上

定員 15人(申込順)

持ってくるもの

クリーニング屋のサービスハンガー2本、  
針、糸(白色・黒色)、はさみ



▶ 前回の図書館たんけん隊「フッシュド・ノエルを作ろう」の1コマ

## 今月の本棚

### 「辰年」

竜や十二支に関する図書を集めてみました。  
竜のことをもっと知ってよい年にしましょう。

## ミニ辞典

### 色代(しきたい)

頭を垂れて礼をすること。また他の品物でその代わりをすること。このことから、品物を相手に贈ったとき、「その返礼として品物を贈ったり、お礼を言ったりするような心遣いはご無用に願います。」というとき「色代ご懸念なく…」と使う。



竹内万里子さん（八坂小6年）  
国民年金作品コンクールで銀賞受賞



## 免除の承認を受けていた方へ

保険料の「追納制度」をご存じですか。

保険料を免除された期間をそのままにしておくとも将来の年金が減額されてしまいます。そこで、将来満額の年金をもらえるように追納制度を利用しましょう。

保険料の追納は、何らかの理由で一時的に国民年金の保険料を納められずに免除されていた期間について、10年以内であればその期間について保険料の納付ができるという制度です。

より豊かな老後を迎えるため、満額の年金をもらうため保険料の追納をしましょう。

※保険料の追納は、その全期間あるいは10年以内で古い期間のものから順番に納付していただくこととなります。

問い合わせ

健康福祉課保険年金係

52-11121

(有)2341

## 国民年金追納保険料（1カ月分）一覧表（平成11年度に納付した場合）

保険料免除期間	当時の保険料(円)	加算の乗率	追納保険料(円)	保険料免除期間	当時の保険料(円)	加算の乗率	追納保険料(円)
平成元年4月～平成2年3月	8,000	0.535	12,280	平成6年4月～平成7年3月	11,100	0.174	13,030
平成2年4月～平成3年3月	8,400	0.455	12,220	平成7年4月～平成8年3月	11,700	0.113	13,020
平成3年4月～平成4年3月	9,000	0.379	12,410	平成8年4月～平成9年3月	12,300	0.055	12,980
平成4年4月～平成5年3月	9,700	0.307	12,680	平成9年4月～平成10年3月	12,800	—	12,800
平成5年4月～平成6年3月	10,500	0.239	13,010	平成10年4月～平成11年3月	13,300	—	13,300

## 保育所(園)

## 入所(園)児募集

平成12年度、保育所(園)への入所・入園希望を次のとおり受け付けます。

### 入所(園)資格

保護者(母親等)が働いていたり、病気、産前産後等で昼間子どもを面倒を見ることができない場合。

### 受付期間

1月17日(月)～1月28日(金)

### 提出書類

① 入所申込書

健康福祉課福祉係、各保育所(園)にあります。

### ② 添付書類

平成11年分の源泉徴収票、就労証明書、出産前後の人は母子手帳の写、その他

### 問い合わせ

健康福祉課福祉係

52-11121

(有)2341

各保育所(園)



# 徳地町役場の臨時・パート職員等の登録制度について

町では、一時的な事務量の増加等に伴い臨時・パート職員を雇用することがあります。登録制度は、臨時・パート職員等を希望される方に、あらかじめ登録していただき、必要に応じて雇用するためのものです。

ただし、登録していただいても事務量及び登録者数との関係で雇用できない場合もあります。

○登録申し込み期間 平成12年2月29日まで

○雇用通知 そのつど電話で連絡します。

○申し込み 総務課・各支所

○問い合わせ

総務課職員係

☎52-1112 (有) 2251

## ○職種・勤務時間

職種	勤務時間	賃金	社会保険	職種	勤務時間	賃金	社会保険
一般事務	臨時 8:30~17:15	日給 5,300円	有	給食センター 運転手	パート 9:30~15:30 (学校給食がない時勤務無し)	5時間 6,300円	無
	パート 1日5時間以内 1か月15日以内	時間給 750円 日給 5,300円	無				
給食補助員 用務員	パート 1日5時間以内 1か月15日以内	時間給 750円 日給 5,300円	無	役場本庁 宿日直員 (69歳まで)	パート 月~金 17:15~ 翌日8:30 土・日、祝日 8:30~17:15 17:15~ 翌日8:30	1勤務 6,300円	無
保母職補助員 (有資格者)	臨時 8:30~17:15	日給 6,000円	有				
各支所	臨時 8:30~17:15	月給 137,500円	有	山村開発 センター 宿日直員 (70歳まで)	パート 月~金 17:15~ 翌日8:30 土・日、祝日 8:30~17:15 17:15~ 翌日8:30	1勤務 6,300円	無

ふれあい かがやき いきいき

## すてきな仲間



- 代表者 岸田 良和
- 会員数 9名
- 活動状況概況 月例会、撮影行、写真展  
2月13日~20日まで防府図書館1階ロビー  
で写真展を開催します。ぜひお越しください。

## フォトとくぢ(全日本写真連盟徳地支部)

昨年、徳地町文化祭で文化ホールに展示されていたすてきな写真をご覧になったでしょうか。

山村開発センターで開く月例会では、全日本写真連盟に送る写真を選んだり、被写体や写真の撮り方などについての情報交換をしたりするそうです。また日帰りはもちろん宿泊の撮影旅行もするそうです。最近では佐賀インターナショナルバルーンフェスタに熱気球の写真を撮りに行ったとのことでした。

フォトとくぢでは会員を大募集しています。「家庭で残す写真を少しでもきれいに、上手に撮りませんか。一緒に楽しみましょう。」

(連絡先 原書店 ☎52-10028)

## 1本のたすきをつないで…

11月21日に行われた、第45回徳地町  
駅伝競走大会の結果は次のとおりです。

中学校男子の部

第1位 八坂中学校A

第2位 堀中学校A

中学校女子の部

第1位 堀中学校A

第2位 堀中学校B

一般男子の部

第1位 関・才谷昭和会

第2位 小古祖+2

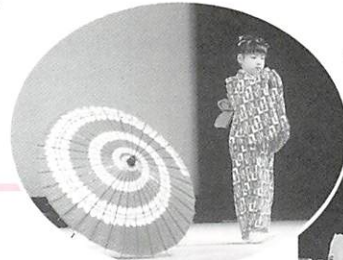


徳地町駅伝競走大会  
フィルムレポート



## 君の名は

秋、木村さん(野谷)の山に咲いた梅鉢草(ウメバチソウ)です。1本の茎にハート形の葉を1枚つけます。花の形が天満宮の梅鉢紋に似ていることからこの名前がついたといわれています。



◀最年少の協会員、石野詩織さん(松麻美会)

▼ハンドベルの演奏(佐波郡連合婦人会)



## '99 徳地町文化祭開催

11月28日文化ホールで、徳地町文化協会による「'99徳地町文化祭」が開催されました。人形浄瑠璃で幕があがり、踊りや詩吟など14団体が次々と披露しました。会場入口では写真や押し花、ひょうたん等の作品展示もあり



## 山口銀行徳地はってんクラブより寄付

12月9日、村田述史さん代表の「山口銀行徳地はってんクラブ」より、図書館の蔵書の充実にあててほしいと寄付を受けました。この寄付金はクラブ設立20周年記念チャリティゴルフコンペで集められたものだそうです。

## 文芸

### 高嶺

第六回

宮崎笑桂子選

天領の鮎落ち尽し山尖る

赤木 玉汀

継目なき空の蒼さよ蔦紅葉

原田サエ子

一輪車置き去りにして大時雨

吉松寿恵子

大根干す片山陰の日の滑り

齊藤 静枝

小春日の杖を忘れて戻りけり

益田佐登子

竿売りの声が刈田をつ、ぬけに

田中 雪嶺

## 徳地短歌会

第三百十回

山下 清司選

たちねの母逝きてより早四月

原田サエ子

今年の秋のひとしほさびし

原田 禮子

介護なす真夜の静けさを打ち破り  
暴走族の騒音過ぐる

藤井 和子

亡き母と乾草刈りに行きし道

いまま変らず蕎麦葉咲きある

吉松寿恵子

苦勞して山を求めし亡き父を  
偲びながらに茸狩りする

# お知らせ

## 町税徴収嘱託職員募集

町税の納付推進のため夜間徴収を主とする町税徴収嘱託職員を募集します。

募集人員 1名

応募資格 年齢65歳以下で夜間徴収可能な方

応募方法 履歴書を持参

申し込み期間 1月25日まで

その他 委細面談の上

申し込み・問い合わせ 税務課  
☎52-1115 (有) 2271

広報で使用した写真をご希望の方にお分けします。総務課調査広報係(☎52-1112(有)2251)までご連絡ください。

## ワープロ・パソコン講習 受講生募集

就職を目指す障害者の方を対象に初心者向け講習を行います。

とき 2月21日～3月17日  
10時～15時

ところ 山口障害者職業センター  
定員 若干名

申し込み  
〒747-0803 防府市岡村町  
3-1 山口障害者職業センター  
☎21-0520 FAX21-0569

## ボランティアセミナー2

とき 1月22～23日(1泊2日)

ところ 国立山口徳地少年自然の家  
対象

高校生・短大生・大学生・高等  
専門学校生・勤労青年等

募集定員 100人

研修内容 実習・講義

～ボランティア活動の基本のキ！  
人間関係づくり・コミュニケーションについて考えてみよう！～

経費 2,000円(食事代・材料費・シーツ代・傷害保険料)

携行品

運動できる服装、筆記用具、健康保険証、宿泊に必要なもの

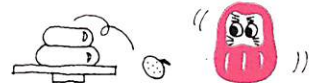
申し込み方法

氏名・性別・住所(電話番号)・学校名または勤務先名(電話番号)臨時バスの乗車希望(往路・復路)を電話かファックスで連絡

申し込み期限 1月13日

申し込み・問い合わせ

国立山口徳地少年自然の家  
☎56-0111 FAX56-0130



## 知っている？ つもりじゃだめです 最低賃金

	日額	時間額
山口県最低賃金	5,014円	627円

(効力発生の日 11.10.1)

### 産業別最低賃金

鉄鋼業、非鉄金属製錬・精製業、非鉄金属・同合金圧延業、非鉄金属素形材製造業最低賃金	5,885円	736円
電気機械器具製造業最低賃金	5,403円	676円
輸送用機械器具製造業最低賃金	5,737円	718円
百貨店最低賃金	5,450円	682円

(効力発生の日 11.12.20)

県内の工場や事務所に働く人たちに適用される最低賃金が左記のとおり改定されました。この最低賃金は、アルバイト、パートタイマー、臨時雇いなどの区別はありません。

この金額に足りない賃金を支払うと、最低賃金法違反になります。従業員を雇っている使用者は、違反とならないよう従業員の金額を確かめてください。

- 次に掲げるものは、産業別最低賃金から除外され、山口県最低賃金が適用されます。
  - ・年齢が18歳未満または65歳以上の者
  - ・雇入れ6カ月未満の者であって、技能習得中の者
  - ・清掃、片付けその他これらに準ずる軽易な業務に主として従事する者
- 最低賃金のうち、精・皆勤手当、通勤手当、家族手当、時間外手当、賞与、臨時に支払われる賃金は含みません。

問い合わせ

山口労働基準局 ☎083-922-1144

防府労働基準監督署 ☎22-2405

## 町の人口 (11月末現在)

	11月末現在	前月対比
世帯数	3,254世帯	+1世帯
人口	8,930人	-11人
男	4,233人	-2人
女	4,697人	-9人
自然増減	-6人 (出生0人・死亡6人)	
社会増減	-5人 (転入10人・転出15人)	

資料……住民基本台帳調べ

▼11月21日徳地町駅伝競走大会で、八坂中のアンカー、永松大介君は歓喜の叫びをあげてゴールに飛び込んできました。▼4区までトップの堀中と2位の八坂中には1分以上の差がありましたが、にもかかわらず、5区で2秒差に追い上げ、6区、7区と激しく競り合い、勝利をつかみました。(各部の結果は12頁に掲載)▼「第5回ふるさとCM大賞」で徳地町のCMが審査員特別賞を受賞しました。TYSテレビ山口で1月22日午後3時から再放送されます。ぜひご覧ください。

編集後記



TOKUJI

# 暦・こよみ

● 1月は固定資産税4期・国民健康保険税7期の納期限です。  
忘れずに納めましょう。

日	月	火	水	木	金	土
<ul style="list-style-type: none"> <li>● 行事は予定ですので変更になることもあります。</li> <li>● 病院名は日曜、祝日在宅医です。</li> <li>● 内科、小児科は日曜・祝日とも防府休日診療所 ☎24-4172です。</li> <li>● 石油店名は日曜開店スタンドです。(都合により閉店される場合もあります。)</li> </ul>			※心配ごと相談 1月11日・2月8日(交通事故)、1月18日(法律・人権)、1月25日(行政)、 2月1日(年金)については専門家がお答えします。どうぞ、お気軽にご 相談ください。 問い合わせ 徳地町社会福祉協議会 ☎52-0100 (有) 2235			
		<b>11</b> ○心配ごと相談 (交通事故・一般) (町社協9:00~12:00) ○高齢者訪問 (八坂地区9:00~)	<b>12</b> ○母子健康相談 (保健センター 13:30~14:30)	<b>13</b> ○高齢者訪問 (串地区9:00~)	<b>14</b>	<b>15</b>
<b>16</b> +防府胃腸病院 22-3339 ○前田産業(株)	<b>17</b>	<b>18</b> ○心配ごと相談 (法律・人権・一般) (町社協9:00~12:00)	<b>19</b>	<b>20</b>	<b>21</b>	<b>22</b> ○英語で遊ぼう (山村開発センター 10:30~12:30)
<b>23</b> +防府整形・リウマチクリニック 25-1060 ○八栄石油(株) ○新春ウォークラリー大 会 in 八坂(八坂船路地 区内9:00~)	<b>24</b>	<b>25</b> ○心配ごと相談 (行政・一般) (町社協9:00~12:00)	<b>26</b> ○不要犬の引き取り (本庁・島地支所・八坂 支所8:30まで)	<b>27</b> ○3歳児健康診査 (保健センター 受付13:00~13:20) ○1歳6か月児健康診査 (保健センター 受付13:30~13:45)	<b>28</b>	<b>29</b>
<b>30</b> +松本外科病院 22-1409 ○武石石油(有)	<b>31</b>	<b>2/1</b> ○心配ごと相談 (年金・一般) (町社協9:00~12:00) ○高齢者訪問 (八坂地区9:00~)	<b>2</b> ○高齢者訪問 (柚野地区9:00~)	<b>3</b> ○高齢者訪問 (出雲地区9:00~)	<b>4</b> ○高齢者訪問 (島地区9:00~)	<b>5</b>
← 地籍図・地籍簿の閲覧 (船路生活改善センター9:00~16:00) →			← 地籍図・地籍簿の閲覧 (役場本庁9:00~16:00) →			
<b>6</b> +船津医院 22-1308 ○天満石油 ○図書館たんけん隊 「おしゃれハンガーを作ろ う」(山村開発センター 10:00~)	<b>7</b> ○高齢者訪問 (串地区9:00~)	<b>8</b> ○心配ごと相談(交通事故・ 一般)(町社協9:00~12:00) ○精神の病気や老人性痴 呆等の個別相談会(保 健センター13:00~)	<b>9</b> ○母子健康相談 (保健センター 13:30~14:30)	<b>10</b> ○地籍図・地籍簿の閲覧 (下庄集会所9:00~16:00) ○あすなる会 (保健センター 13:30~15:30)	新世紀 ひらく鍵です 四島返還 2月7日 北方領土の日	