

## 主な内容

- 2 新旧助役ごあいさつ ケーブルテレビ整備予定のお知らせ
- 3 住民基本台帳ネットワークシステム稼働のお知らせ
- 4 5 考えてみよう！市町村合併
- 6 7 介護保険料について ほか
- 8 健康のひろば
- 9 フィルムレポート
- 10 教育委員会だより
- 11 図書館だより
- 12 文化ホールイベント情報 ほか
- 13 お知らせ
- 14 こよみ



# 助役に三戸基文氏

牛見助役が6月30日退任し、新しく三戸基文氏が7月1日助役に就任しました。

就任のごあいさつ  
助役 三戸 基文



このたび、町議会のご承認をいただき、徳地町助役という大役を拝命いたしました。不肖私にとりまして、誠に身に余る光栄でありませんが、近年の地方公共団体を激変しており、本町を取

り巻く状況も厳しいこの重要な時期において、責務の重大さを痛感いたしております。新任務は、伊藤町長の理念であります住民主役の町づくりに目指し、環境変化を的確に捉えた徳地ポリシー確立と、心から満足のいく行政サービスを基本とし、この重責を遂行してまいりたいと思っております。浅学非才の身でご期待にお応えできませんか不安の念は拭いきれませんが、決意を新たにし徳地町政発展のため、誠心誠意努力いたす所存でありますので、今後とも一層のご指導とご支援を賜りますよう、心からお願ひ申し上げます。就任のご挨拶いたします。

退任のごあいさつ  
前助役 牛見 美範



このたび、六月三十日をもちまして、徳地町助役の職を退任いたしました。平成六年七月に助役を拝命して以来八年間、お陰を

もちまして微力ながらその職責を全うすることができました。この間、公私にわたり温かいご指導と、格別のご懇情を賜りましたことを衷心より厚くお礼申し上げます。今後は一町民として、徳地町のため、いささかでもご支援をさせていただきたいと存じますので、変わらぬご厚誼を賜りますようお願い申し上げます。終わりに臨み、謹んで徳地町の発展と、町民皆様方のご健康、ご多幸をお祈り申し上げます。退任のご挨拶いたします。

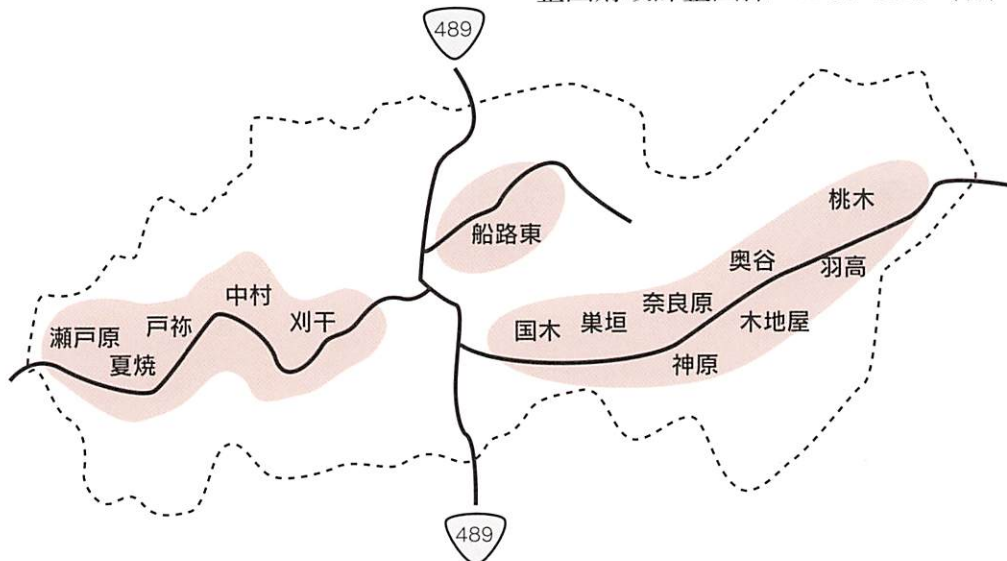
## 平成14年度ケーブルテレビの整備予定

町では、高度情報化の基盤整備を図ることを目的に、国・県の補助事業により、ケーブルテレビの整備を進めています。平成14年度の対象地区は引谷・三谷・船路東地区です。

現在、現地調査準備工事を行っており、来春の開局に向けて今後本格的工事を行います。ご協力をお願いします。

なお、対象地区への加入申し込みに伴う説明会は、後日ご案内します。

企画財政課企画係 ☎52-1119 (有) 2352



# 住民基本台帳ネットワークシステムの稼働に向けて 町は準備を進めています

## 皆さんに11桁の住民票コードを通知します

住民基本台帳法の一部改正に基づき、住民基本台帳ネットワークシステム（住基ネット）が、来年8月から全国で稼働することに伴い、町では準備を進めています。

### 住基ネットとは？

**● 仕組み**  
各市町村が専用回線で結ばれたネットワークを使用し、氏名、生年月日、性別、住所、住民票コードを送信し、全国規模で本人確認を行う仕組みです。

### ● 皆さんの住民票に番号を付けます

皆さんの住民票に11桁の番号を付けます。この11桁の番号により全国規模で本人確認ができるようになります。11桁の住民票コードは、平成14年8月に通知することになっています。

### ● 個人情報を守られます

法定の目的以外の利用や、民間企業での住民票コードの利用はできません。また、通信データの暗号化や防護システムで外部からの不正侵入を防ぎますので、外部に個人情報漏れることはありません。

### 住基ネットのメリット

★各行政手続きに住民票の写しは必要なくなります

恩給・年金などの受給者や建築士の免許、不動産鑑定士の登録などの各種資格の申請に添付している住民票の記載内容を確認することができるようになるので、写しを提出する必要がなくなります。

### ICカードを持つとさらに便利です

希望する方にICカード

形式の住民基本台帳カードを交付します。

### ICカードのメリット

★住民票の写しが全国どこの市町村でも取れます

他の市町村でもカードと運転免許証など本人を確認できるものを持参すると、住民票の交付が受けられるようになります。

★転入・転出の手続きが簡単になります

現在は、転出するときに、住んでいる市町村で転出証明書を取り、転入先で転入届をしています。システムが完全に稼働すると、転入先の市町村にカードを提出するだけで済みます。

問い合わせ

町民課 住民係

☎ 52-11113

(有) 2354

8月上旬、ご自宅に左記のような住民票コード通知票をお送りします。11桁の数字があなたの住民票コードになりますので、大切に保管してください。

〒747-0292 大字堀1744番地	
徳地 花子 様	
住民票コード通知票	
11桁の数字(これがあなたの住民票コードです)	
住民票コード	○○○○○○○○○○○
生年月日	昭和○○年○月○日
性別	女
氏名	徳地 花子
あなたの住民票コードは上記のとおりですので通知します。	
作成年月日	平成14年8月○日
山口県佐波郡徳地町長 伊藤 青波	

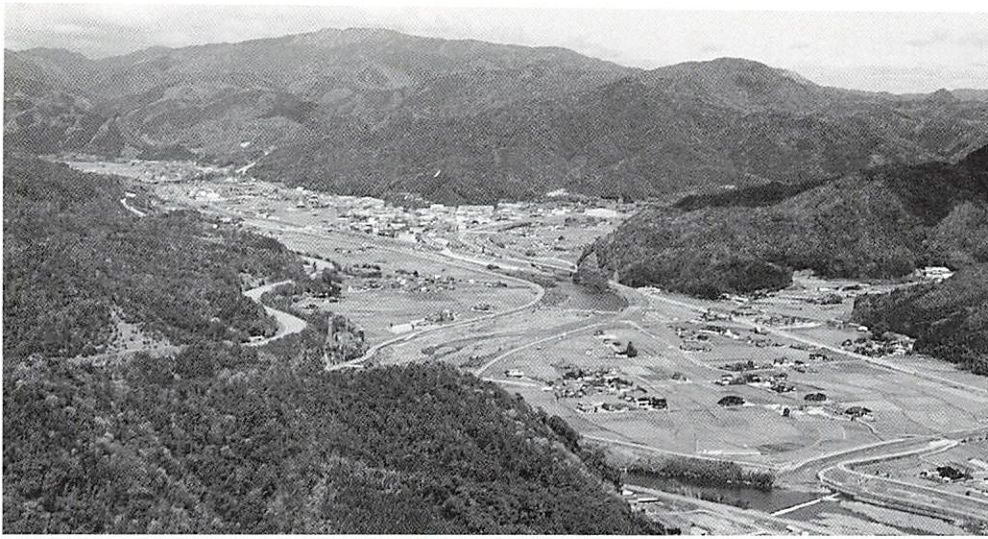


特集

# 考えてみよう！

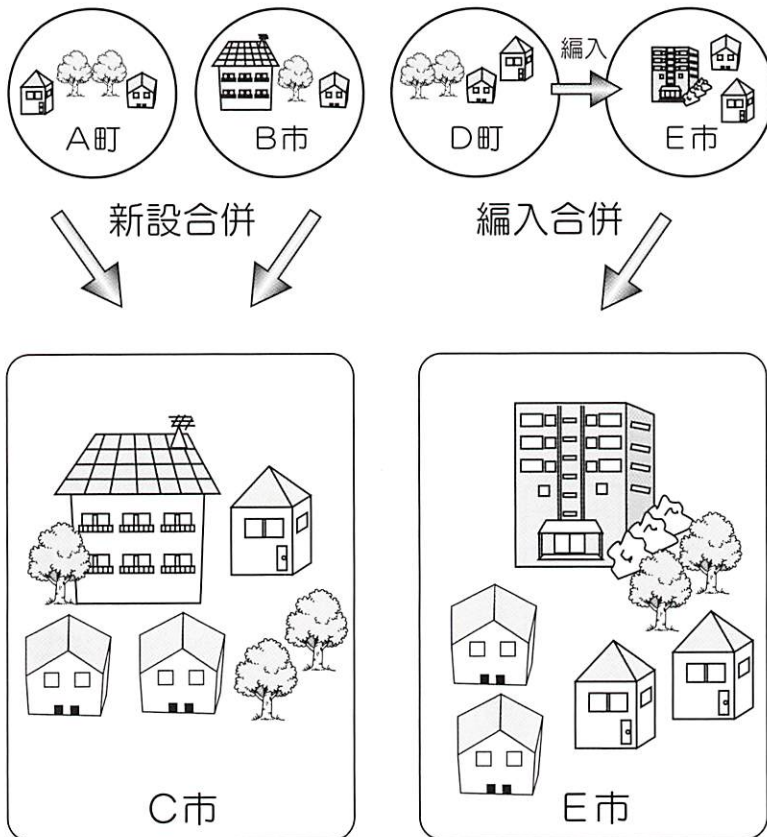
## 市町村合併

その1



長引く景気の低迷に加え、少子・高齢化、地方分権の推進、国・地方を通じた財政の著しい悪化など、国および地方を取り巻く情勢は大きく変化しています。国は構造改革への方向性を明らかにし、地方行政に関して、地方のまちづくりは地方自らの力で努力すべきとし、今日までの国と地方の関係を見直し、地方分権の一層の推進を図ることとしています。こうしたことから、地方自治体が「自立し得る自治体」となるための有効な選択肢の一つとして「市町村合併の推進」を示しています。

市町村合併は、住民の皆さんの生活に直接かかわる問題として、21世紀の豊かな地域社会を担うふさわしい規模や体制のあり方はどうあるべきか、あるいは、将来の自分たちのまちはどのような姿が望ましいのか、町民の皆さんとともに考えていきたいと思えます。



### 市町村合併って

### どんなこと？

「市町村の合併」とは、いくつかの市町村が一緒になって、より大きな市町村になることです。

合併は、新設合併（新しい市町村の誕生）と編入合併（核となる市町村に他の市町村の区域を編入）の2つに分けることができます。



# なぜ市町村合併 なのでしょいか？

徳地町をはじめ、全国の市町村が今の形にほぼ整ったのが、昭和30年ごろの「昭和の大合併」と言われた時代です。(表1参照)

その後40年以上経過していますが、その間、市町村を取り巻く環境は155のように大きく変化しています。

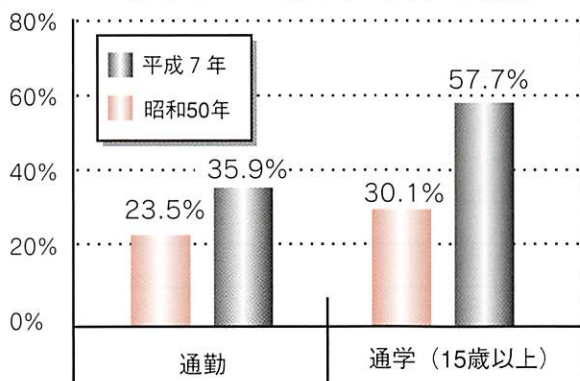
全国の市町村数の変遷 (表1)

年	市の数	町の数	村の数	計	備考
明治22年	39	15,820		15,859	明治の大合併
昭和28年	286	1,966	7,616	9,868	昭和の大合併 (昭和36年まで)
昭和31年	498	1,903	1,574	3,975	
昭和40年	560	2,005	827	3,392	
平成14年	675	1,981	562	3,218	4月現在

## 1 日常生活圏の拡大

交通や情報通信手段の発達によって、通勤、通学、買い物、医療など、私たちの日常生活の範囲は住んでいる市町村の枠を越えて大きく広がっています。日常生活圏と行政区画の不一致を解消し、日常生活圏を単位とした一体的・効率的なまちづくりが必要となります。

徳地町外への通勤・通学の状況



資料：国勢調査

## 2 行政ニーズの多様化・高度化

住民のライフスタイルや価値観は非常に多様化し、医療、保健、福祉、教育、文化、スポーツ、生活環境など行政に対する要望も多種多様、そして高度化しています。

## 3 少子・高齢化の進行

出生率の低下などによる少子・高齢化の進行は、労働力や税収の減少を招き、地域経済の活力低下や、保健、医療、福祉への財政負担の増加が懸念されています。

2020年の少子高齢化の推計

2020年高い順	世帯主が65歳以上の世帯の比率	
1	秋田	42.8%
2	山口	42.4%
3	島根	42.1%
全国		35.2%
2020年低い順	15歳未満の人口の比率	
1	東京	11.1%
2	富山	12.5%
2	山口	12.5%
全国		13.7%

資料：国立社会保障・人口問題研究所推計

## 4 分権型社会の到来

国と地方自治体の役割分担の見直しが進められ、住民に身近な行政サービスの権限は徐々に市町村に移されています。このような市町村の自主性の高まりにつれて、住民の要望に応じたサービスを提供するための財源や人材などの確保が重要になってきました。

## 5 厳しい財政状況

平成12年度末の国と地方を合わせた長期債務残高は600兆円を超えています。

税収の伸び悩む中、もはや市町村にこれまでのような国からの財政援助が、将来にわたって維持されるとは限りません。十分な住民サービスを提供していくためには、効率的・効果的な行政運営が必要となります。



このような町を取り巻く情勢の中で、さまざまな課題を解決する有力な方法が、市町村合併と言われています。

### ▼問い合わせ

企画財政課中核都市推進室  
☎ 52-11119 (有) 2352



# 険者)の介護保険料について

ます。介護保険の保険料は、前年の所得に応じて、5段階に分かれています。

## 普通徴収（口座振替、納付書で金融機関へ納付）

普通徴収に該当する人は、口座振替または納付書で納めることになります。  
また、口座振替の届け出をしていない人は、7月に役場より納付書を送付します。

(単位：円)

	生活保護受給者、 高齢福祉年金受給者 (住民税非課税世帯)	世帯全員が 住民税非課税	本人が 住民税非課税	本人が住民税課税 で、合計所得金額 250万円未満	本人が住民税課税 で、合計所得金額 250万円以上
7月	2,560	3,490	4,420	6,050	6,980
8月	2,100	3,200	4,300	5,300	6,400
9月	2,100	3,200	4,300	5,300	6,400
10月	2,100	3,200	4,300	5,300	6,400
11月	2,100	3,200	4,300	5,300	6,400
12月	2,100	3,200	4,300	5,300	6,400
1月	2,100	3,200	4,300	5,300	6,400
2月	2,100	3,200	4,300	5,300	6,400
計	17,260	25,890	34,520	43,150	51,780

- \* 各月に生じる100円未満の端数は7月に合算しています。
- \* 納期限は原則納期月の末日です。
- \* 所得の変更によって介護保険料額が変わる場合があります。

問い合わせ 健康福祉課介護保険係 ☎52-1121 (有) 2341

～自動車事故に遭われた方へ～

## 介護料支給のご案内

●対象 自動車事故で、脳、脊髄または胸腹部臓器を損傷し、後遺障害の程度が、右に該当(相当)する人。

●支給額 支給額は右の範囲内で在宅介護サービス・短期入院等の負担額に応じ、お支払いします。

●問い合わせ

〒753-0811 山口市大字吉敷3236-1  
政府出資法人自動車事故対策センター山口支所  
☎083-924-5419

常時要介護の人

随時要介護の人

1級3号または4号

2級3号または4号

障害の程度に応じて

月額 58,570円  
～136,880円

月額 29,290円  
～54,000円



7月からの

# 65歳以上の人(第1号被保)

7月より(特別徴収の方は10月より)、平成14年度介護保険料本徴収が始まり保険料の納め方は、次の2つの方法があります。

## 特別徴収(年金からの天引き)

老齢基礎年金・退職年金が年額18万円(月額15,000円)以上の人は、10月以降に支払われる年金から2か月分ずつまとめて差し引かれます。(単位:円)

	生活保護受給者、 老齢福祉年金受給者 (住民税非課税世帯)	世帯全員が 住民税非課税	本人が 住民税非課税	本人が住民税課税 で、合計所得金額 250万円未満	本人が住民税課税 で、合計所得金額 250万円以上	
仮徴収部分	4月	2,900	4,300	5,800	7,200	8,600
	5月					
	6月	2,900	4,300	5,800	7,200	8,600
	7月					
	8月	2,900	4,300	5,800	7,200	8,600
本徴収部分	9月					
	10月	2,960	4,390	5,720	7,350	8,780
	11月					
	12月	2,800	4,300	5,700	7,100	8,600
	1月					
	2月	2,800	4,300	5,700	7,100	8,600
	計	17,260	25,890	34,520	43,150	51,780

- \*各年金支給月に生じる100円未満の端数は10月に合算しています。
- \*天引きの日は、年金の支給日によって変わる場合があります。
- \*所得の変更によって介護保険料額が変わる場合があります。

### 交通事故にあって

## 困った時、困った人のご相談に・・・

交通事故にあって、自動車損害賠償責任保険並びに任意自動車保険の請求についてお困りの際は、一切無料で専門の相談員がご相談に応じます。

なお、損害保険一般のご相談もお受けしております。お気軽にご相談ください。

問い合わせ

〒753-0076 山口市泉都町7-11  
安田火災山口ビル5階  
社団法人 日本損害保険協会  
山口自動車保険請求相談センター

☎083-925-0999







# あなたのこころ、 疲れていませんか？

⑤

## ☆発想の 転換のすすめ

次の場面を想像してみてください。

あなたの家族が大切にしている茶わんが、テーブルの端に置いてありました。あなたは、それをうっかり落として割ってしまいました。  
その時のあなたの反応は、次のどれに近いでしょうか？

①「どうしよう、大変なことをしてしまった」と悩む。



②「どうしてあんな場所に茶わんを置くのか」と家族に対して怒る。



③初めは悩むが、「割れてしまったものは仕方ない。まず、謝ろう」と気持ちを切り替える。



普段、私たちは悩みを抱えたとき、初めに起こった出来事そのものを悩みの原因ととらえ、この原因を取り除かなければ、悩みも解消しないと考えがちです。

先に挙げた例で見ると、「茶わんを割ったこと」が悩みの原因であり、「茶わんを元通りにすること」が原因の解消ということになります。

しかし、割れてしまった茶わんを元通りにすることはできません。原因が解消しないため、①のようにいつまでも悩み、大きなストレスを抱えてしまいます。

また、②のように「茶わんを割ったこと」の原因は自分では

起きてしまった出来事はどうにもできません。しかし、物事の見方やとらえ方を変えることは可能です。自分が楽になるような見方やとらえ方を心がけてみてはいかがでしょうか。

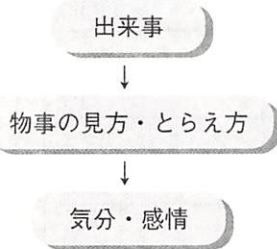
## ☆物事の見方・とらえ方を 変える練習をしてみましょう

「優柔不断な性格」と聞くと、どんなイメージですか？あまりよい性格ではないような印象を受けるのではないのでしょうか。では、「優柔不断な性格」をよいイメージのことに置き換えてみましょう。いくつ位、思い浮かびますか？

どのような事柄も考え次第です。できるだけよいイメージでとらえるように心がけると、考え方が柔軟になります。また副作用で、周囲との人間関係もよくなりますので、悩みやストレスも少なくなるのではないのでしょうか？

ストレス予防の第一は早く気付くことです。こころの健康にもつと関心を持ち、ストレスがたまっていると感じたら、今回のシリーズで紹介したストレスコントロールのヒントをご活用ください。

図：悩みは  
こうして起こる



●休日内科・小児科 防府休日診療所 ☎24-4172

●休日外科（診療時間9時～17時）

7月 14日 河村外科胃腸科医院

（高井）☎22-7520

20日 木村整形外科（岸津）☎38-1181

21日 新田木村診療所（新田）☎21-5533

28日 黒田クリニック（田島）☎24-9090

8月 4日 三田尻病院（お茶屋町）☎22-1110

11日 しみず医院（栄町）☎38-8883

●夜間救急病院（平日、休日にかかわらず）

病院名（場所）	電話番号	開設日
緑町三祐病院（緑町）	☎22-3145	15 20 25 30 4 9
三田尻病院（お茶屋町）	☎22-1110	11 16 21 26 31 5 10
松本外科病院（天神）	☎22-1409	12 17 22 27 1 6
防府胃腸病院（駅南町）	☎22-3339	13 18 23 28 2 7
桑陽病院（車塚町）	☎23-1781	14 19 24 29 3 8





### おいしいお米が食べたい！

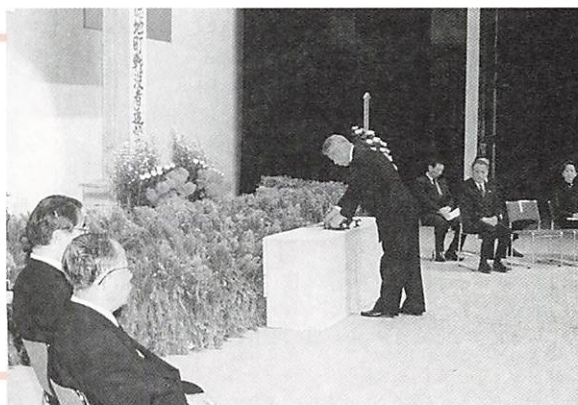
5月19日、好天に恵まれる中、三谷でいしがき棚田オーナー制度の田植え・泥落とし会が行われました。

当日は、県内をはじめ、県外は千葉県からの参加者もありました。参加者は、地元農家の方々と楽しく交流をしながら田植えをしました。

収穫の秋が待ち遠しいですね。

### 707柱の英霊に平和を誓う

5月23日、文化ホールで徳地町戦没者追悼式が行われました。御霊に平和を誓い、冥福を祈って、追悼の言葉や献花を捧げました。



### 赤バイク隊 消火訓練

5月23日、山村開発センター周辺で初期消火訓練や救命講習がありました。町内で配達を担当している郵便局職員と、地元消防団員ら約40名が参加しました。消火器を使用し、真剣なまなざしで消火に挑戦していました。

今年4月から、町内の5つの郵便局では、郵便配達のバイクに小型消火器を備え、配達にあたっています。万が一の時は、活躍を期待したいですね。

### 徳地人形浄瑠璃を生放送

～NHKひるどき日本列島～

5月27日、NHKの番組「ひるどき日本列島」で、徳地町に古くから伝わる人形浄瑠璃が全国に生放送されました。指導者の池田八重子さんをはじめ、徳地人形浄瑠璃クラブのみなさんの出演により、全国にそのすばらしさを伝えることができました。



### 県央中核都市建設徳地町推進協議会

6月4日、山村開発センターで町や議会、民間団体など官民34団体でつくる「県央中核都市建設徳地町推進協議会」の設立総会が開催されました。今後は、中核都市形成に向けた情報提供や講演会などを開く予定です。

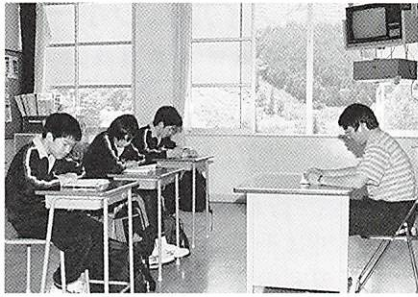


# 活力を育てる

## 小学校で英会話学習

島地小学校では平成十四、十六年度の三年間にわたり、山口県教育委員会の指定を受けて英会話学習に取り組んでいます。

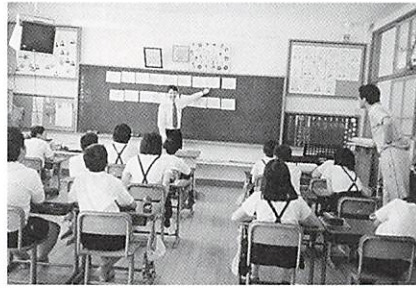
五・六年生は毎週月曜日に一時間ずつ、三・四年生は隔週に一時間ずつ、スコットランド出身のアラン・ゴートン先生と楽しく英会話学習をすすめています。



▲朝の読書風景（柚野中）

## 読書の好きな子どもを

四月二十三日は「子ども読書の日」と昨年末に定められました。これを受け、町内の学校では、読み聞かせや朝の読書活動をしています。子どもは読書活動を通して、言葉を学び、感性を磨き、表現力を高め、創造力を豊かにすることが出来ます。また、生きる力を身に付けていく上で欠かせることができないのです。小学校低学年の子どもにも読書習慣を養うには、読み聞かせが有効です。



▲アラン・ゴートン先生と英会話学習

### 参加し、

チャレンジしよう

一子ども関係行事一

### ◎子ども映画会（1日2回上映）

・ 7月21日

・ 8月10日

・ 10時 / 13時30分 / 町立図書館

### ◎サマーキャンプ

・ 7月26日 / 28日

・ 徳地少年自然の家

・ 対象 小・中学生

### ◎24時間耐久

ソフトボール大会

・ 8月17日 / 18日

・ 堀中学校

・ 対象 小学生から出場可

### ◎奈良徳地子ども交歓会

・ 8月21日 / 23日

・ 徳地少年自然の家

・ 対象 小学5・6年生

### ▲問い合わせ 社会教育課

52-0217

### ◎八坂ふるさとおこし夏祭り

・ 8月10日 八坂中学校

### ◎ふれあい夏祭り

・ 8月13日 島地中学校

### ◎ふるさと夏祭り

・ 8月15日 串交流センター

### ▲問い合わせ 各公民館

## 学校紹介

わが堀中学校

校長 明山 克行

○月○日  
は  
れ

六月一日現在、生徒数百二十九名(学級数六学級)、教職員十七名です。今年度は、次のことに取り組んでいます。

一、文部科学省国立教育政策研究所の研究指定を受けています

これまでに本校ですすめてきた研究「個を見つめ、個を生かし、個を伸ばす学習指導の実践」の成果が文部科学省に認められ、研究指定を受けました。この研究の発

展として、個に応じた指導のあり方や、生徒の主体性を促す諸活動の見直し、さらに生徒一人一人を生かす評価のあり方について研究を深めています。

二、IT化に伴う新しい情報教育を取り入れています

全生徒が、年間十五時間ずつ、一人一台のコンピュータに向かって、インターネットの使い方や、アクセサリソフトの使用方を学習します。部活動にも情報研究部を新たに設置し、コンピュータをいろいろな角度から活用するようにしています。

三、読書指導を通して生きる力を育てています

登校したら、毎朝全員で読書をする時間が設定され、文化・伝達の中核である活字を通して、さまざまな作者の生き方に触れています。

このような特色ある教育の中で健全な青少年の育成を目指し、生徒の目の輝きを求め続けています。







7月の休館日 ● 印一休館日

日	月	火	水	木	金	土
					11	12
14	15	16	17	18	19	20
21	22	23	24	25	26	27
28	29	30	31 <sup>8/1</sup>	2	3	
4	5	6	7	8	9	10

開館時間  
土・日 9時～17時  
火・金 10時～17時

### 新刊到着

わが集外集 中国歴史小説  
狂王の庭  
月の光  
悩める妻  
平家 上巻  
猫道楽  
カリナン  
道元  
チャイ・コイ  
黒喜劇  
家族力  
龍宮  
平成三十年 上・下  
にぎやかな湾に背負われた船

陳 瞬臣  
小池真理子  
岩橋 邦枝  
群 ようこ  
池宮彰一郎  
長野まゆみ  
春江 一也  
立松 和平  
岩井志麻子  
阿刀田 高  
山本 一力  
川上 弘美  
堺屋 太一  
小野 正嗣

### こども映画会

## 「ウルトラマンティガ 外伝古代に蘇る巨人」(55分)

とき 7月21日(日) 10時～/13時30分～  
ところ 図書館 視聴覚室

内容 はるかな時を超えて繰り広げられる闇の魔神VS光の巨人。闇の魔神ドグーフとドグラマグマの攻撃にウルトラマンティガは苦戦を強いられる！  
真の光の意志を継ぐもの… それは、はたして誰なのか!?

### 新譜到着

ミニモニ。ソング大百科1巻  
ハイヌミカゼ  
音楽は素晴らしいものだ  
OKINAWA～ワタシノシマ～  
前川清全曲集～ひまわり～  
O, Yeah! -Ultimate Aerosmith Hits  
DEEP RIVER

ミニモニ。  
元 ちとせ  
キンモクセイ  
THE BOOM  
前川 清  
ヒッツ  
エアロスミス  
宇多田ヒカル

### 今月の本棚

## 「宇宙・星」

楽しい星祭り、七夕がやってきます。満天の星の中には、美しいおり姫とひこ星も輝いています。  
ぜひ、天体に関する本を読んでみてください。



### 新しい雑誌が入っています

週刊ベースボール  
世界100都市  
PSブリティ・スタイル <ファッション誌>  
カメラマン  
Mrs. Living <暮らしの雑誌>  
日経PCビギナーズ

### 夏休みの読書感想文・感想画・自由研究の本を揃えています

7月は、子どもたちが待ち望んでいる夏休みがやってきます。図書館では毎年、課題図書の出貸をしています。

貸出期間は、2週間ではなく1週間なのでお気をつけください。なお、毎年大変利用が多いので、早めに予約してください。



# 文化ホールイベント情報

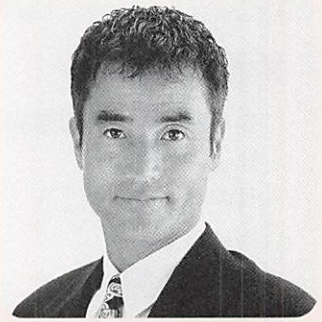
問い合わせ 山村開発センター ☎52-0217 (有) 2281

## 西川きよし・やすし漫オショー



と き 7月21日 (日)  
 開場 13時30分  
 開演 14時  
 出演者 西川きよし・太平サブロー (やすし)  
 入場料 全席自由 3,500円  
 チケット販売所  
 山村開発センター  
 町内各公民館

好評発売中



## 第19回 徳地町民講座



と き・講 師  
 8月10日 (土) 桑原征平 「人間とは…思いやりの心」  
 8月31日 (土) 樋口恵子 「これからの高齢化社会」  
 いずれも19時～20時30分  
 入場料 (2回セット)  
 一 般 1,000円 高校・大学 500円  
 チケット販売所  
 山村開発センター・町内各公民館

好評発売中



8月6日 (火) ※悪天候の場合は8日に延期

## とくぞ夏祭り花火大会

夜 市 18時～22時 堀商店街  
 花火大会 20時～21時 出雲合橋付近  
 問い合わせ 徳地町商工会 ☎52-0026



### 文芸

#### 高嶺俳句会

第三十六回 宮崎笑桂子選

割り込めば内緒で終る日向ぼこ 伊藤 玉英  
 原田サエ子

孤独が好きでんでん虫よお前もか 重本 笑鬼

枝蛙鳴くやたちまち雨となる 石戸マチ子

てんと虫翔つや姿のくづれけり 吉松寿恵子

万倍日どこもかしこも田植かな 井手 鳳泉

湯上りの足裏みやる泥落し

#### 徳地短歌会

第百五十八回 山下 清司選

有近 愛子  
 お茶の葉に豆粒ほのかたつむり  
 とどまりおれば摘む手をやめき 栗屋アサ子

梯子かけ届くかぎりの枝うてば 坂本 禎子  
 陽は差し入れり松山の肌へ

咲き初めし花橘の甘き香を 藤井喜与子  
 運びて過ぐる夕の風あり

若竹の伸びゆくさ中竹群は  
 黄なる落葉を降らせてやまず



# お知らせ

## 町職員の採用試験

町では、職員採用試験を次のとおり実施します。

### 試験職種

一般事務（上級）大学卒業程度

### 受験資格

昭和52年4月2日～昭和56年4月1日までに生まれた者

採用予定人員 2名程度

### 受付期間

7月15日（月）～8月16日（金）  
（郵送の場合、消印有効）

### とき・ところ

第1次試験

9月22日（日）山村開発センター

第2次試験

10月下旬頃

### 試験の方法

第1次試験

教養試験、適性検査

第2次試験

作文、口述試験、身体検査

### 受験手続・問い合わせ

総務課職員係

☎52-1112（有）2251

## 特産品販売施設（スーパーハウス）を貸出します

対象 町内の農林産物の販売を

目的とする組織を有した団体

規格 12.5㎡（2.3m×5.45m）

使用料 4,000円（月額）

### 申し込み・問い合わせ

経済課 ☎52-1117（有）2351

## 平成15年3月採用 自衛官募集説明会

### 説明種目

防衛大学校、一般曹候補学生、  
曹候補士、2等陸・海・空士、  
航空学生、看護学生等

受験資格 18歳以上27歳未満の者

### とき・ところ

□7月27日（土） 13時～15時  
ば・る・るプラザ山口

□7月28日（日） 13時～15時  
サンライフ防府

### 申し込み・問い合わせ

自衛隊山口募集案内所

☎083-925-8231

役場町民課生活環境係

☎52-1113（有）2331

## 山口きらら博メモリアルイベント 「生涯現役いきいきフェスタ」 交流・体験コーナー参加者募集

### とき・ところ

10月26日（土） 11時～15時  
阿知須町きらら浜きらら元気ドーム

募集対象 宇部・小野田、山口又は防府圏域で活動している中高年を中心とした個人又はグループ

募集内容 各種工芸等の実演、実技指導、その他来場者が楽しめる企画・運営等

応募締切 7月19日（金）

### 応募・問い合わせ

山口県高齢保健福祉課 生きがい・在宅班「生涯現役いきいきフェスタ実行委員会事務局」

☎083-933-2788

☎083-933-2809

## 平成14年度狩猟免許試験

### とき・ところ

□8月18日（日） 9時～15時  
防長青年館（山口市神田町）

□9月9日（月） 9時～15時  
山口県総合保健会館（山口市吉敷）

### 受験手数料

□新規受験者 5,300円

□既に所持しており、さらに他の免許を受験する者 4,000円

申し込み方法 山口農林事務所備え付けの願書に記入の上、試験実施の7日前までに山口農林事務所に提出

### 問い合わせ

山口農林事務所 森林部

☎083-922-6700

## 町職員の異動

※〔〕は旧所属（7月1日付）

【課長級】◇税務課長 田村洋治  
〔林務耕地課長〕◇経済課長 古川洋二〔税務課長〕◇林務耕地課長 國長廣治〔企画財政課長補佐（地籍調査担当）兼地籍調査係長〕

【課長補佐級】◇企画財政課長補佐（地籍調査担当）兼地籍調査係長 篠原英男〔町民課長補佐（生活環境担当）〕◇町民課長補佐兼下水道係長 伊藤元幸〔町民課下水道係長〕

【事務吏員】◇総務課 横川純子〔町民課〕◇町民課 田村卓司〔経済課〕◇町民課 厚東としえ〔総務課〕

【新規採用】◇教育委員会出向 有近孝子

## 町の人口（5月末現在）

	前月対比
世帯数	3,238世帯 ±0世帯
人口	8,583人 -18人
男	4,056人 -9人
女	4,527人 -9人
自然増減	-7人（出生1人・死亡8人）
社会増減	-11人（転入16人・転出27人）
資料	……住民基本台帳調べ

▼表紙の写真は、5月24日、チャレンジ農場に町内の保育園児がイチゴ狩りに招待されたときの1コマです。▼園児たちは、緑の葉っぱの中に隠れる赤いイチゴを見つけると、すぐに口いっぱい頬ばっては、口々に「甘い！」「おいしい！」といった歓声を上げていました。▼帰りには、チャレンジ農場で栽培されている「ほうれん草」をおみやげにもらいました。

編集後記







TOKUJI

# 暦・こよみ

●7月は固定資産税2期・国民健康保険税1期の納期限です。  
町税は安心・便利な「口座振替」で！

日	月	火	水	木	金	土	
<p>●行事は予定ですので変更になることもあります。</p> <p>●石油店名は日曜開店スタンドです。 (都合により閉店の場合もあります。)</p>		<p>※福祉総合相談 7月11日(交通事故)、16日(法律・人権)、18日(登記・相続)、23日(介護・看護)については専門家がお答えします。どうぞ、お気軽にご相談ください。</p> <p>問い合わせ 徳地町社会福祉協議会 ☎52-0100 (有) 2235 あったかテレフォン ☎090-5263-8640</p>					
 <p><b>7月20日は海の日</b> <b>7月21日～31日は海の旬間</b></p>				<p>○福祉総合相談(交通事故) (町社協9:00～12:00)</p> <p>○ゆうゆう講座 (町民体育館 14:00～15:30)</p>	<p><b>11</b></p> <p>○3歳児健康診査 (保健センター13:00～)</p> <p>○1歳6か月児健康診査 (保健センター13:20～)</p>	<p><b>12</b></p>	<p><b>13</b></p> <p>○英語で遊ぼう (山村開発センター 11:00～12:00)</p>
<p><b>14</b></p> <p>○武石石油(株)</p>	<p><b>15</b></p>	<p><b>16</b></p> <p>○福祉総合相談(法律・人権) (町社協9:00～12:00)</p>	<p><b>17</b></p> <p>○飼えなくなった犬の引き取り(本庁・島地支所・八坂支所8:30まで)</p>	<p><b>18</b></p> <p>○福祉総合相談(登記・相続) (町社協9:00～12:00)</p>	<p><b>19</b></p> <p>○サマーキャンプ兼 ぼんぼこ自然学校 (徳地少年自然の家 ~28日)</p>	<p><b>20</b> 📺 海の日</p> <p>○英語で遊ぼう (山村開発センター 11:00～12:00)</p>	
<p><b>21</b></p> <p>○天満石油 ○島地地区球技大会(島地小他8:30～) ○こども映画会(図書館10:00～/13:30～)</p>	<p><b>22</b></p> <p>○西川きよし やすし漫才ショー (文化ホール13:30～)</p>	<p><b>23</b></p> <p>○福祉総合相談(介護・看護) (町社協9:00～12:00)</p>	<p><b>24</b></p> <p>○あいあいサークル (保健センター 9:30～11:30)</p>	<p><b>25</b></p> <p>○基本健康診査・胃がん検診(八坂公民館8:00～)</p> <p>○子宮がん検診(八坂公民館13:00～)</p>	<p><b>26</b></p>	<p><b>27</b></p> <p>○英語で遊ぼう (山村開発センター 11:00～12:00)</p>	
<p><b>28</b></p> <p>○(株)土井商会</p>	<p><b>29</b></p> <p>○基本健康診査・胃がん検診 (旧串小学校8:00～)</p>	<p>○基本健康診査・胃がん検診(保健センター8:00～)</p> <p>○子宮がん検診(保健センター13:00～)</p>	<p><b>31</b></p>	<p><b>8/1</b></p> <p>○基本健康診査・胃がん検診(島地中学校8:00～)</p> <p>○子宮がん検診(島地中学校13:00～)</p>	<p><b>2</b></p>	<p><b>3</b></p> <p>○英語で遊ぼう (山村開発センター 11:00～12:00)</p>	
<p><b>4</b></p> <p>○ナカシマ(有)</p>	<p><b>5</b></p>	<p><b>6</b></p> <p>○福祉総合相談(福祉・一般) (町社協9:00～12:00)</p>	<p><b>7</b></p> <p>○基本健康診査・胃がん検診 (柚野中学校8:00～)</p>	<p><b>8</b></p> <p>○基本健康診査・胃がん検診(保健センター8:00～)</p>	<p><b>9</b></p>	<p><b>10</b></p> <p>○町民講座 講師：桑原征平さん (文化ホール18:30～)</p>	