



赤ちゃんに 心の栄養を

ブックスタートが始まりました

9月9日(火) 大海総合センターで、ブックスタートの開始を記念して、町長から「ブックスタートパック」が手渡されました。

これは、絵本を介して赤ちゃんのことばと心を育む温かな時間を持ってもらうことを願って、赤ちゃんとその保護者に「ブックスタートパック」を手渡すもので、秋穂町では今年4月以降に生まれた赤ちゃんを対象に今年度から始めたものです。

(関連記事4ページ)

もくじ C・O・N・T・E・N・T・S

- 2-3 今みんなで考える「市町村合併」
- 4-5 まちかどフォト ほか
- 6-7 みんなの公民館
ふれあい 学びあい いきいき輝く 町づくり
- 8-9 秋穂町男女共同参画プラン ほか
- 10-11 秋穂町社会福祉大会
- 12-13 インフルエンザ予防接種 ほか
- 14-15 国保コーナー ほか
- 16-17 にここ通信 ほか
秋穂コミュニティセンター
- 18-19 マイタウンあいお ほか
- 20-21 第43回衆議院議員総選挙 ほか
- 22-23 お知らせ

広報

あいお



明るい太陽と青い海の町 秋穂

11

No. 479

2003年

平成15年

発行 秋穂町役場

広報あいおは、地球環境保護のため、再生紙を使用しています。

職員(一般職)の身分の取り扱い

・継続協議


調整案

- (ア) 2市4町の一般職の職員は、すべて新市の職員として引き継ぐものとする。
- (イ) 職員数については、新市において定員適正化計画を策定し、定員管理の適正化に努めるものとする。
- (ウ) 職名および任用要件については、人事管理および職員の処遇の公正、適正化の観点から調整し、統一を図る。
- (エ) 職員の給与については、職員の処遇の公正、適正化の観点から調整し、統一を図る。

条例、規則などの取り扱い

・原案のとおり確認

調整方針(案)

- (ア) 合併協議会で協議確認された各種事務事業に関する条例、規則などについては、それぞれの調整方針に従って整理する。
 - 2市4町の同一の条例、規則などについては、原則として現行の例によるものとする。類似または相違している条例、規則および1市町または複数市町に制定されている条例、規則などについては、新市の事務事業に支障をきたさないよう調整する。
- (イ) 条例規則などの制定にあたっては、次の区分により整備する。 

合併時に市長職務執行者の専決処分などにより、即時制定し、施行させる必要があるもの
合併後、一定の地域に暫定的に施行させる必要があるもの
合併後、逐次制定し、施行させるもの

公共的団体などの取り扱い

・原案のとおり確認

調整案

公共的団体などについては、新市の速やかな一体性を確保するため、各団体の実情を尊重しながら、次により調整に努めるものとする。

- (ア) 2市4町に共通している団体は、それぞれの団体の理解と協力を得ながら、できる限り合併時に統合できるよう調整に努める。
- (イ) 統合に時間を要する団体は、将来の統合に向けて検討が進められるよう調整に努める。
- (ウ) 独自の目的を持った団体は、原則として現行のとおりとする。

以下のものについては、説明のみで、今回の継続協議となりました。

- ・介護保険事業の取り扱い
- ・生活環境事業の取り扱い
- ・学校教育事業の取り扱い
- ・社会教育事業の取り扱い

第10回合併協議会(予定)

開催日 11月13日(木)

時間 午後2時~

場所 JA山口中央秋穂支所3階大会議室

協議会は先着順で傍聴することができます。傍聴を希望されるかたは、住所、氏名を会場受付に設置してある傍聴人受付簿に記入してください。ただし、会場の広さなどの都合により、傍聴できる人数には限りがあります。あらかじめご了承ください。

お問い合わせ

山口県央部合併協議会事務局

☎083(934)6214

<http://www.kenoubu-gappei.jp>

Eメール info@kenoubu-gappei.jp

町役場企画課

☎(984)8026 有線5031

<http://www6.ocn.ne.jp/aiocho/>

Eメール aiocho@poppy.ocn.ne.jp

合併協議会資料の閲覧ができます

合併協議会で協議された内容や配布資料を、次の場所で閲覧することができます。

- ・町役場(町民ホール)
- ・大海支所(図書コーナー)
- ・中央公民館

合併協議会資料が整い次第、随時閲覧場所へ設置しますので、自由にご覧ください。



まちかど

これからも芸術・文化を発信します
～図書室ギャラリー1周年記念事業～



笑顔で絵の解説をする藤田さん

熱心に鑑賞する来場者
のかたがた

9月5日(金)、図書室ギャラリー1周年を記念して、俳優の藤田三保子さんの作品展が開催されました。
開催初日には「私と絵画」と題した記念講演が行われ、藤田さんの絵を始めるきっかけや絵に対する思いが語られ、会場に集まったみなさんは熱心に耳を傾けていました。
講演終了後、ロビーでは、藤田さんご本人が絵の解説をしたり、絵に対する質問や記念撮影などにも気さくに応えていました。会場は大勢の来場者であふれ、訪れたみなさんの熱気と活気に包まれていました。



本のひととき、赤ちゃんといっしょ
～ブックスタートが始まりました～



赤ちゃん楽しい時間を過ごしてください

9月9日(火)、大海総合センターで、ブックスタート開始を記念して、町長からブックスタートパックが手渡されました。
赤ちゃんの身体の成長にミルクが必要なように、赤ちゃんのことはと心を育むためには、温かなぬくもりのなかでやさしく語り合う時間が大切です。このかけがえのないひとときを「絵本」を介して持つてもらふことを願って、メッセージを添えてブックスタートパックを手渡すことになりました。
秋穂町では今年4月以降に

これが、ブックスタートパックです



生まれた赤ちゃんを対象に今年度から始まりました。
お母さんたちが説明をつけているあいだ、赤ちゃんは図書ボランティアから絵本を読んでもらい、興味深そうにページをじつと見つめたり、さわってみたりしていました。
会場では同時に育児相談も行われており、訪れた子育て中のお母さんたちといっしょに楽しい時間を過ごしました。



絵本のひと味違う楽しみ方を発見?

地域の担い手として ～老人クラブ「社会奉仕の日」奉仕活動の実施～

9月20日(土)、町内の神社や公園、海浜などで、老人クラブによる清掃が行われ、昨年を大きく上回る490人が参加しました。早朝からの約2時間の作業で、各清掃場所は見違えるほどきれいになり、参加者たちは心地よい汗を流しました。

「社会奉仕の日」とは、老人週間の中で、地域社会への感謝を表すとともに、地域の担い手としての活力を広く示すために、毎年9月20日に全国一斉に環境美化活動が行われる日のことです。

町老人クラブ連合会では、この日の作業を「村おこし町おこし運動」の象徴的な活動として位置づけ、町内全クラブの参加のもとに取り組んでいます。

今後、「花のあるまち、ゴミのないまち」づくり運動が、通年活動となるよう取り組んでいきます。



おぎおん公園での作業のようす

ルールを守って安全運転 ～くしやま学級電動カー講習～



しっかり説明を聞いて安全運転

9月9日(火)、大海総合センターグラウンドで、くしやま学級の電動カーの講習がありました。

はじめは緊張した表情で電動カーに乗っていた参加者も、慣れてくるにつれ笑顔も見えるようになりました。

参加者の一人は「はじめて運転しましたが、これなら運転できそうです」と、見事なハンドルさばきを披露していました。

親子で学ぼう交通安全 ～交通安全・土曜塾～

9月6日(土)、小郡町の交通安全学習館で、体験型の親子交通安全教室「交通安全・土曜塾」が開催されました。

秋穂町からは3組の親子が参加し、学習館内の展示機器を利用しての学習や、屋外での実車によるスリッパ実験、バラバラのゴーカートを自分で組み立ててからの運転講習など、交通安全についてみんなで学び、考え、楽しい1日を過ごしました。



ゴーカート組み立て中。本格的です

みんなの公民館

SPORTS
CULTURE
COMMUNICATION

ふれあい 学びあい いきいき輝く 町づくり

子ども会では、さまざまな体験活動やイベントを実施しています。インリーダー研修では竹を使って笛を作ったり、子ども料理サークルではお月見シーズンに合わせてお団子を作ったりしました。

楽しいよ！ 子ども会のイベント



先生のお手本をよく見て



おいしくできるかな

勘十郎岳ハイキング 参加者募集中

とき 11月8日(土)
集合場所 千坊川砂防公園 / 集合時間 午前10時
持ってくる物 弁当・水筒・タオル
お問い合わせ 中央公民館

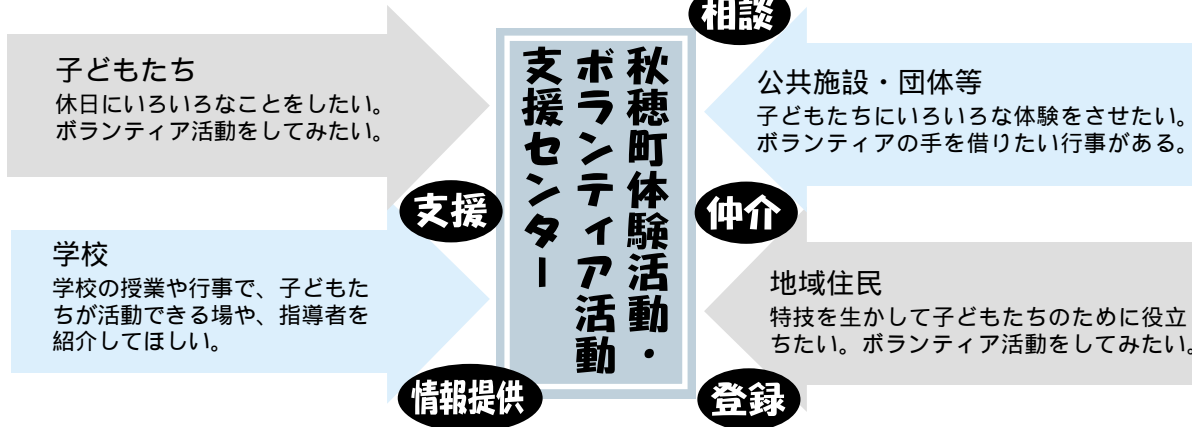
コ 健 青 ふ
| 全 少 れ
十 育 年 あ
| 成 93 い

秋穂町体験活動ボランティア活動支援センター

文部科学省では、青少年の社会性や豊かな人間性を育む観点から、学校教育と社会教育が相互に連携し、ボランティア活動など社会奉仕体験活動や自然体験活動をはじめとする体験活動の充実を図ることを定めました。

秋穂町では、「秋穂町地域教育力・体験活動推進協議会」を発足するとともに、「秋穂町体験活動ボランティア活動支援センター」を開設し、体験活動の充実を図っています。

休日に体験活動・ボランティア活動をしたい、させたい、活動する人を募集したい、活動の場や指導者を紹介してほしいなど、まずはお気軽にご相談ください。





浜村杯秋穂 ロードレース大会



11月16日(日) 午前9時30分～午後1時
会場 秋穂中学校グラウンド

当日、コース周辺道路は交通規制を行います。ご協力をお願いします。また、大会当日、選手を見かけられたときには、あたたかい声援をお願いします。

種目	ナンバーカードの色	参加資格	部門	スタート時間
3km	ピンク	中学生	各男女の部	10:22
5km	ブルー	一般の部 壮年の部	各男女の部	10:17
10km	グリーン	一般の部 壮年の部	各男女の部	10:12
20km	イエロー	一般	各男女の部	10:05

図書室からのお知らせ

11月の展示絵本

(民俗資料館図書室)

心の中は、いつも、おひめさま。
さあ、あなたは、どのおひめさまになるかな～。



思春期の子をもつ親のための子育て講座

「思春期の子ども心」について、分かりやすく講演していただきます。入場無料。

日時 11月26日(水)午後2時45分～4時

会場 秋穂中学校体育館

講師 防府市教育委員会不登校児童生徒専任指導員

宮崎 元 先生

演題 「子どもにやる気を起こさせる接し方」

お問い合わせ 中央公民館

民俗資料館図書室と大海分館に新しい本が入りました

民俗資料館 図書室

《一般書》

十津川警部「家族」 (西村 京太郎)

おばあちゃんの孫育ち (門野 晴子)

祇園の教訓 (岩崎 峰子)

殺人の門 (東野 圭吾)

女の運命を動かす100の方法 (浅野 裕子)

《幼児・児童・生徒向け》
そばかすイェシ (M.プレスラー)

今夜は食べほうだい! (きむら ゆういち)

新ぼたる館物語 (あさの あつこ)

盗まれたあした (たから しげる)

カモ少年と謎のペンフレンド (D.ペナック)

(このほかにもたくさんの新収本があります。ご利用ください)

大海分館

《一般書》

100万回の言い訳 (唯川 恵)

親のころ (木村 耕一/編著)

トゲトゲの気持 (阿川 佐和子)

旅の途中で (高倉 健)

ゲームの名は誘拐 (東野 圭吾)

《幼児・児童・生徒向け》

うちの屋台にきてみんない (大塚 菜生)

ひびけ! さよなら行進曲 (塩野 米松)

冥界・伝説たかむらの井戸 (たつみや 章)

ジュウベエとあたし犯人を追う (川越 文子)

テムズ川は見ていた (R.ガーフィールド)

お問い合わせ 中央公民館 (☎・FAX(984)2132 有線4981)

秋穂町男女共同参画プラン

プランの内容 その7

先月は、重点目標6“男女の能力が共に発揮できる就業環境の整備”についてお知らせしました。

今月は、重点目標7“農林水産・商工業など自営業における共同参画の促進”についてお知らせします。

基本目標 働きやすい職場づくり

重点目標7 農林水産・商工業など自営業における共同参画の促進



現状と課題

本町の農業就業人口を見ると、50.6%（2000年世界農林業センサス）が女性となっています。また、本町の漁業就業人口では34.1%（平成10年第9次漁業センサス）を女性が占めています。農業・漁業における女性労働力は、生産や経営の重要な担い手となっているだけでなく、地域活性化の重要な役割を果たしています。

商工業等自営業に従事する女性も自営業主として、また、家族従事者として事業経営の重要な役割を担っています。

しかし、農林漁業・商工業などは、仕事の場と家庭の場が同じことが多く、女性の経営に関する大きな貢献に対して、適正な評価がされている場合が少ないのが現状です。また、事業活動と家庭生活の境界線が不明確であるため、休日や労働時間も適正に定められていないことが少なくありません。

このため、自営業に従事する男女の均等な経営参画や労働環境の整備、経営管理能力向上のための啓発活動に努める必要があります。

施策の方向

(1) 女性の経営参画に向けた条件整備

女性の意見を反映させるため、農業者団体等の役員への女性の登用や方針決定への参画促進のための啓発活動に努めます。

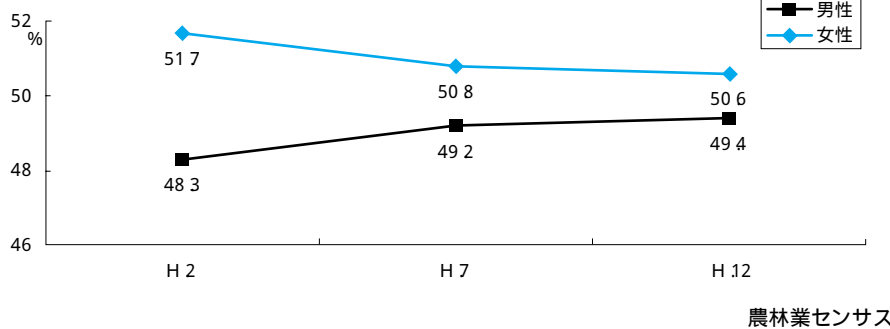
(2) 働くための条件整備

自営業などで働く女性の母性保護や健康保持のため、家事・育児についての家族の理解を深めるとともに、健康診断などの健康管理への配慮についての呼びかけを図ります。

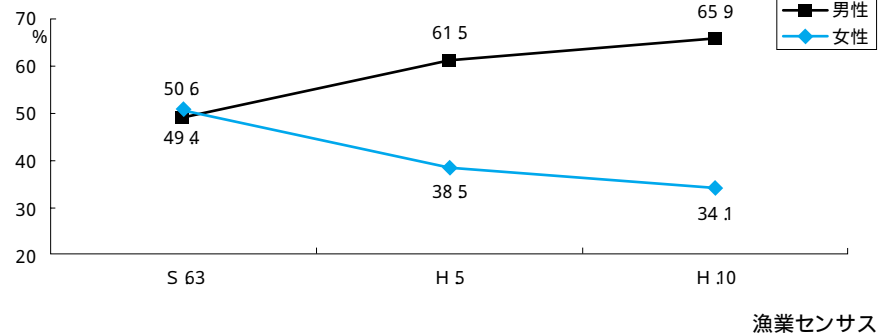
(3) 職業能力向上への支援

農林漁業・商工自営業などで働く人の経営能力や技術向上を図るための訓練・研修機会の情報提供を行います。

農業人口の推移



漁業就業者数の推移



次回は、重点目標8 男女の仕事と家庭生活の両立支援についてお知らせします。

お問い合わせ 町役場企画課 ☎(984)8026 有線5031 Eメール aiocho@poppy.ocn.ne.jp

消費生活モニターさんの

くらしを1日教室 考える

介護保険の利用について

○申請から認定まで
 ①申請 住民票のある市区町村が窓口になります。秋穂町では、町役場健康福祉課と大海支所が窓口になります。
 ②訪問調査 申請受付後、訪問調査が行われ、79項目の質問と特記事項を調査します。訪問調査と並行して、主治医の意見書が作成されます。
 ③審査判定 の79項目をもとにしたコンピュータの一次判定後、主治医の意見書・特記事項により、二次判定を行います。
 ④認定通知 申請から認定結果の通知まで約1カ月かかります。判定は、自立（介護サービスは受けられません）、要支援、要介護1～5に分けられます。
 審査の内容は全国一律で、認定を受ければ、全国どこでもサービスを受けることができます。

⑤サービスの利用
 居宅介護支援事業所と契約を結び、ケアマネジャーと相談して、介護度にあつた介護サービス計画をつくり、サービスを利用します。
 ○介護保険で利用できるサービスの種類と負担する金額
 利用負担は使用した介護サービスの1割です。ただし、介護度ごとに決められた限度額を超えた部分は全額自己負担になります。
 記載されている金額は目安です。サービス提供事業者の設備や人員配置などにより、金額が異なる場合があります。
 ①在宅サービス
 要支援・要介護ともに利用できます。
 ◆訪問サービス
 サービス事業者が利用者の自宅に訪問して提供するサービスです。
 ・訪問介護（ホームヘルパー）

- 1時間の身体介護（直接身体にふれる介護）で 402円
- 1時間の生活援助（家事援助など直接体にふれない介護）で 208円
- 訪問看護 1時間 803円
- 訪問入浴 1回 1250円
- 訪問リハビリ 30分程度 830円
- ◆通所サービス
 利用者が施設などに通所して受けるサービスです。
 ・通所介護（デイサービス） 6～8時間対応 482～903円
- ・通所リハビリ（デイケア） 6～8時間対応 563～972円
- ・短期入所（ショートステイ） 短期入所生活介護（介護老人福祉施設を利用） 809～1135円
- ・短期入所療養介護（介護老人保健施設・介護療養型医療施設を利用） 905～1534円



今回は、介護保険についてのお話しを聞いてきました。

▲城島広子さん（浜内）

食事代や送迎代は含まず。その他、福祉用具の貸与・購入、住宅改修の補助もあります。
 ②施設サービス
 次の介護保険施設に入所して受けるサービスで、原則、要介護1以上のかたしか利用できません。
 ・介護老人福祉施設 約5万円
 ・介護老人保健施設 約6万円
 ・介護療養型医療施設約6万円
 金額は要介護度5の場合です。また、これとは別に介護保険適用外の費用がかかる場合があります。



ワンポイント
 相談窓口はどこ？
 町健康福祉課、町在宅介護支援センター、指定居宅介護支援事業所の担当職員、ケアマネジャーに相談しましょう。
 ケアマネジャーは何をしてくれるの？
 ・介護保険の認定の代行申請
 ・サービス計画の立案
 ・情報提供、相談
 ・サービス利用についての連絡調整

消費生活相談室

資格取得用教材の二次被害

《相談》
 以前、資格取得用教材の契約をし、資格は取らなかった。今日、電話があり、継続するなら80万円、退会手続をするなら30万円かかると言われたが支払いたくない。
 《処理》
 資格商法について情報提供し、書類が送られてきたら、契約をしない旨を葉書に書いて出すよう助言しました。

《ワンポイント講座》
 「受講すれば公的資格や民間資格が取れる」などと、電話でしつこく勧誘をして、教材や講座を契約させる商法を資格商法といいます。一度契約すると、「資格を取得するまで契約は終わらない」とか、「対象者名簿からの登録抹消手続きに費用が必要」となどと説明し、実は新たな契約をさせられ、二次被害を被るケースもあります。特定商取引法では、電話勧誘販売について、契約を締結しない意思を表示した者への勧誘の継続や再勧誘を禁止しています。

このような勧誘には、「必要ありません」「お断りします」など、短くきっぱり断りましょう。

相談窓口

- 山口県消費生活センター 083(924)0999
- 町役場企画課 984(8026) 有線5031

みんなに優しい、みんなが優しいまちづくり

いま始めよう! みんなで福祉の輪づくり運動

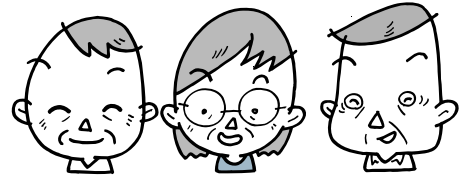


みんなので築こう 活力ある長寿社会

秋穂町敬老行事・第37回社会福祉大会

おめでとうございます

社会福祉大会で表彰などを受けたみなさんをご紹介します。
なお、年齢は学齢になっています。(敬称略)



有吉	久保	朴村	重田	吉岡	片岡	松浦	木原	松村	磯部	角谷	原田	中岡	吉岡	福田	高岡	伊藤	徳久	室谷	長岡	佐々	中村	杉川	大野	山本	松本	原田	丸山	渡邊	米村	川口	堀川	舛田	磯田	砂田	小松	田中	谷藤	谷藤
金治	ツヤ	奉禮	菊恵	典一	マチ	スミ	貞子	巖正	アキ	幸嘉	富江	光男	清子	ヒサ	ユウ	シゲ	嘉重	シラ	ヤエ	光次	キヨ	秋利	ナツ	武子	ヨシ	野子	金子	智恵	ミユ	アキ	香野	サダ	カヨ	アヤ	茂子	浅吉	ナカ	ナカ
(あかり園)	(あかり園)	(あかり園)	(秋楽園)	(秋楽園)	(秋楽園)	(秋楽園)	(黒瀧園)	(宮之園)	(宮之園)	(西野園)	(中野園)	(下野園)	(祇園)	(本園)	(本園)	(東本園)	(東本園)	(加本園)	(加本園)	(屋津園)	(中津園)	(花津園)	(花津園)	(中津園)	(金山園)	(日領園)	(日領園)	(井南園)	(中条園)	(北条園)	(浜中園)	(浜中園)	(浜中園)	(天中園)	(大河内北)	(大河内北)	(大河内北)	(大河内北)

88歳(米寿)該当者

金婚被表彰者

- 田原 千ヨ (あかり園)
- 松崎 政子 (あかり園)
- 吉野 タツコ (あかり園)
- 木村 マスエ (あかり園)
- 大垣 スミコ (あかり園)

社会福祉事業功労者・団体

- 河野 洋子 (中条)
- 清水 鏡子 (海岸通)
- 安光 津多枝 (西青江)
- 人形劇団「夢ひこうき」

共同募金運動功労者・団体

- 山下 正信 (中津江)
- 福島 喜蔵 (黒瀧南)
- 秋穂町ジュニアリーダーズクラブ

優良ボランティア団体

- たんぼの会



「噂の京太郎」ショー

9月13日(土)、大海総合センターで、秋穂町敬老行事・第37回社会福祉大会が行われました。

当日は台風の影響で、あいにくの天気でしたが、会場には町内から多数の元気なお年寄りが集まりました。

最初に行われた記念式典では、来賓の祝辞に続き、70歳以上を迎えられるお年寄りの代表のかたをはじめ、社会福祉功労者、模範老人のかたなどに記念品が贈られました。

式典終了後の慰安演芸では、黒瀧保育所園児の歌と遊戯、また、「噂の京太郎」ショーが行われ、会場はおおいに盛り上がりました。

近年、急速に高齢化が進むなか、わが国では、誰もが安心して生きがいを持った生活を送ることのできる活力ある長寿社会を築くことが課題となつていきます。

秋穂町でも、本年4月から第2期介護保険事業(支援)事業計画がスタートし、介護サービス基盤整備や介護予防



黒瀧保育所園児によるかわいい歌と遊戯

生きがい・健康づくり、社会参加の取り組みなどが進められています。

こうしたなかで、町民一人ひとりが家庭、地域社会、職場、学校などで、高齢者との関わりを深めたり、高齢者の在り方に関心と理解を深めたりする取り組みを進めていくことが必要です。そのため、高齢者の自立、保健・福祉のまちづくり、高齢者の知識・経験や能力を生かした就労・社会参加・ボランティア活動の促進、高齢者の生きがい・健康づくり、高齢者の人権尊重、みんなで協力して活力ある長寿社会づくりをすることが目標とされています。



表彰のようす

- 身体障害者自立更正者**
舛永 忠雄(金山嶺)
- 模範老人**
堀川 アキノ(浜中)
江村 満子(井南)
藤田 ヤスコ(赤崎)
臼井 君枝(金山嶺)
佐々木雅子(屋戸)
山本 ヨシ子(本町)
作間 良雄(下村)
徳光 敏宏(東天田)
山中 フミ子(宮之巨)
吉田 ツユ子(黒瀧北)
川野 ヨシ子(黒瀧南)
- 模範介護人**
沖濱 美千子(中津江)
前田 隆子(西天田)
藤本 恵一・富美子(黒瀧北)
山中 美代子(黒瀧北)
南部 直一(花香北)
- 老人クラブ功労者**
和朗会(赤崎・小浜)
- 老人クラブ功労団体**

いつまでもお元気で

最高齢者
101歳
宗川 マスさん(秋楽園)
100歳
安光 フミさん(東本町)
前田 タネさん(西天田)

敬老の日に先立ち、9月8日(月)・10日(水)に、藤生町長が、町内最高齢者(101歳)と100歳のかたのもとを訪れ、長寿をお祝いしました。

最高齢101歳の宗川さんは少し耳が遠いほかは健康で、「おめでとございませう。いつまでも元気で長生きしてください」との町長の言葉とともに記念品と大きな花束を受け取り、「ありがとうございます」と笑顔で応えていました。



笑顔で町長と握手を交わす宗川マスさん



前田タネさん



安光フミさん

インフルエンザ予防接種

インフルエンザの予防接種が公費負担(一部自己負担あり)で受けられます(1回のみ)



対象者 65歳以上の秋穂町民(接種日に65歳以上になっているかた)
60歳以上65歳未満のかたで心臓やじん臓、呼吸器に重い病気のあるかたなど

接種期間 平成15年11月1日(土)~平成16年1月31日(土)まで
自己負担金 1,000円(生活保護世帯のかたは無料)

インフルエンザ予防接種実施医療機関(吉南医師会分)

予約欄に
がある医療機関は予約が必要です。

医療機関名	住所	電話番号	予約	備考
秋穂クリニック	秋穂町東3953	083(984)8333		
小野医院	秋穂町東1255-1	083(984)2353		9:00~12:00
吉武医院	秋穂町東6292-1	083(984)2330		
阿知須共立病院	阿知須町4171-1	083(65)2200		
阿知須同仁病院	阿知須町4241-4	083(65)5555		
池田医院	小郡町明治西	083(972)1002		
岩崎クリニック	小郡町明治東	083(973)0637		
うち耳鼻咽喉科	小郡町矢足	083(974)5575		
岡村医院	小郡町柏崎	083(973)2053		
小川整形外科	小郡町明治西	083(972)2887		
小郡第一総合病院	小郡町中央通	083(972)0333		月~金 14:00~15:00
上郷医院	小郡町柳井田	083(972)0916		
かむらクリニック	小郡町蔵敷	083(972)2513		
河端内科医院	小郡町津市上	083(972)3820		
小林外科医院	小郡町津市上	083(973)1515		
小児科 柳澤医院	小郡町御幸町	083(973)3121		
高久・山根耳鼻咽喉科医院	小郡町津市下	083(973)3387		火曜日のみ
田中内科医院	小郡町長谷	083(972)2325		
田辺内科	小郡町新町東上	083(973)3778		
はまもと小児クリニック	小郡町明治北	083(973)0616		
林病院	小郡町山手下	083(972)0411		
三隅外科胃腸科	小郡町明治北	083(972)1003		
村田外科胃腸科	小郡町山手下	083(972)7100		
山川泌尿器科	小郡町矢足	083(974)5400		
山岸内科	小郡町光が丘南	083(972)2788		
よしかね循環器内科	小郡町矢足	083(973)8181		
相川医院	山口市鑄銭司5964-1	083(986)2177		
吉南病院	山口市鑄銭司3381	083(986)2111		
たむら医院	山口市江崎2475-2	083(989)4480		
田村内科	山口市佐山1384-6	083(989)4749		
徳田医院	山口市嘉川1416	083(989)2512		
利重クリニック	山口市江崎2229-1	083(989)2515		
ハートクリニック南山口	山口市深溝803-1	083(988)3333		
藤井内科小児科医院	山口市秋穂二島1888	083(987)2002		
よしまつ医院	山口市秋穂二島5789-1	083(987)1777		

お問い合わせ 町役場健康福祉課 ☎(984)8023有線5001

神経芽細胞腫検査の休止について

県では、小児がんの一種である神経芽細胞腫の早期発見・早期治療のために生後6カ月の乳児を対象に行っていた尿検査を平成15年9月末をもって休止することにしました。

お問い合わせ 山口健康福祉センター健康増進課 ☎083(934)2531



戸籍事務を 電算化します

12月22日(月)
運用開始



現在、町では戸籍の事務をより早く正確に処理するため、コンピュータシステムを導入した電算化を進めています。

戸籍事務の電算化とは...

今までの戸籍は、出生・婚姻・死亡などの届出があると、和紙に手書きやタイプライターで記載をしていました。また、謄抄本の発行は申請の都度、戸籍簿から取り出し、必要な部分だけを選んでコピーをしていました。

戸籍事務を電算化すると、戸籍の作成から証明書の発行までがスピードアップされます。

(注)電算化されるのは、本籍地が秋穂町にある人だけです。

文字の取り扱い

出生など、新たに戸籍に記載する場合の文字は、辞書にある文字に限られています。

しかし、戸籍の文字の多くは手書きされており、辞書にない文字で記載されている場合があります。戸籍の電算化に伴い、これらの文字は使用できる文字に置き換えて登録することになります。

使用できる文字が1文字につき複数ある場合など、判断がしづらい場合には、該当するかたに11月中旬から12月上旬ごろに直接お知らせしますので、ご協力をお願いします。

なお、それ以外のかたで新たに登録される文字についてお知りになりたいかたは、身分を証明するものをご持参のうえ、町民課住民係窓口へお問い合わせください。

お問い合わせ
町役場町民課 ☎984(8022) 有線2321

県営住宅入居者の募集について(11月空家募集)

募集を行う県営住宅名など

団地名	所在地	間取り	駐車場 使用料	備考	入居可能 予定時期
防府市西田中団地	防府市大字新田925番地の2	3DK	1,100円	1戸	H16年1月上旬
防府市高井団地	防府市大字大崎字貴船243番地1	3DK	1,100円	1戸	H16年1月上旬
防府市北山手団地	防府市大字田島1721-1	3DK	1,000円	1戸	H16年1月上旬
山口市赤妻団地	山口市赤妻町9番地	3DK	1,000円	2戸	H16年1月上旬
山口市大内御堀団地	山口市大字大内御堀2125番地	3DK	1,200円	4戸	H16年1月上旬
山口市平川団地	山口市大字吉田3083番地	3DK	1,200円~1,300円	3戸	H16年1月上旬
山口市宮野下団地	山口市大字宮野下市河原1366-2	3DK	1,200円	4戸	H16年1月上旬
山口市平井団地	山口市大字平井字原309-2	3DK	1,200円	3戸	H16年1月上旬
山口市上東団地	山口市大字吉数字尻高2765-3	3DK	1,400円	1戸	H16年1月上旬
山口市吉敷木崎団地	山口市大字吉数字大毛3752-2	3DK	1,100円	2戸	H16年1月上旬
山口市穂積団地	山口市穂積町2番	3DK	1,100円	1戸	H16年1月上旬

申込資格 次の要件をすべて満たしているかた(外国人の入居希望者を含む)

- ・現に同居し、または同居しようとする親族(内縁関係にあるかたおよび婚約者を含む)があるかた
- ・住宅に困っていることが明らかなかた
- ・法で定める収入基準に該当しているかた(政令月収で、一般世帯は200,000円以下、高齢者・障害者の世帯は268,000円以下)

現在、県外に住所または勤務先があるかたも上記のすべての要件を備えているかたは申込資格があります

申込書の受付期間

11月20日(木)~30日(日)消印有効

優先枠について 団地及び住戸タイプが同一の募集住戸が2戸以上ある場合は、高齢者世帯だけで抽選を行う「優先枠」を設けます。

申込書の送付およびお問い合わせ

〒753-8532 山口大字後河原150番地1

山口県庁分庁舎1F 山口県住宅供給公社県営住宅管理部 ☎083(934)2004

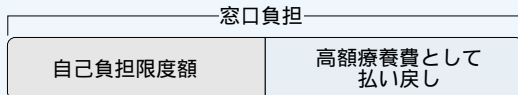
? 医療費が高くなったら



1カ月の医療費の自己負担が一定額を超えたときは、支給申請をすれば、超えた分が高額療養費として国保から払い戻されます。

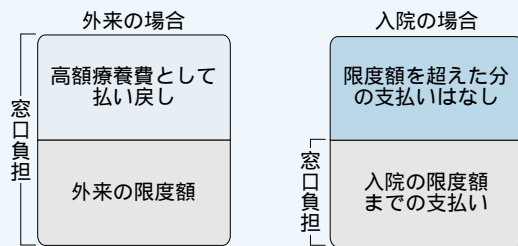
70歳未満のかたの場合

窓口負担が自己負担限度額(右図)を超えたとき、超えた分が高額療養費として後から払い戻されます。



70～74歳のかたの場合

入院と外来の場合で自己負担限度額が違います。
 ・外来の場合は、窓口負担が外来の限度額を超えた分もいったん支払い、超えた分が高額療養費として後から払い戻されます。
 ・入院の場合は、入院の限度額までの支払いとなります。なお、入院中の食事代を除き、全ての外来・入院の窓口負担は世帯合算の対象となります。



所得に応じて自己負担限度額が変わりますので、必ず所得の申告をしてください。申告をしていないと、高額療養費の支給などに不利になる場合があります。

特定の病気で長期治療を要するとき



血友病、人工透析が必要な慢性腎不全などの厚生労働省指定の特定疾病で長期にわたり高額な医療費がかかったかたは、町から「特定疾病療養受療証」の交付を受け、病院の窓口に表示すれば、1カ月に10,000円の自己負担で済みます。

お問い合わせ 町役場町民課 ☎(984)8022 有線2321

医療費の自己負担限度額

《表1》70歳未満のかたまたは国保世帯の限度額

上位所得者	139,800円 + 1% (77,700円)
一般	72,300円 + 1% (40,200円)
低所得者	35,400円 (24,600円)

上位所得者...基礎控除後の所得が670万円以上の世帯
 低所得者...住民税非課税世帯

《表2》70～74歳のかたの限度額

	自己負担限度額		
	外来(個人ごと)	入院	世帯単位
一定以上所得者	40,200円	72,300円 + 1% (40,200円)	72,300円 + 1% (40,200円)
一般	12,000円	40,200円	40,200円
低所得者	8,000円	24,600円	24,600円
		15,000円	15,000円

1「+1%」は医療費が一般241,000円、上位所得者466,000円、一定以上所得者361,500円を超えた場合、超過額の1%を加算負担

2()内は年4回以上該当した場合の4回目以降の額

用語説明

一定以上所得者

同一世帯に一定以上(課税所得124万円)所得がある70歳以上の国保被保険者または老人保健対象者がいる世帯

(年収例)

- ・単身世帯の場合(年金+給与収入): 450万円以上
 - ・2人以上世帯の場合(年金+給与収入): 637万円以上
- 低所得者
 同一世帯の世帯主とすべての国保被保険者が住民税非課税であるかた。

(年収例)

- ・単身世帯の場合(給与収入のみ): 267万円以下
- 低所得者
 同一世帯の世帯主とすべての国保被保険者が住民税非課税であって、その世帯の所得が一定基準以下のかた。

(年収例)

- ・単身世帯の場合(年金収入のみ): 65万円以下
- ・2人以上世帯の場合(年金収入のみ): 65万円以下



山口社会保険事務所
 ☎083(962)5662

最近、年金受給者あてに、年金に過払いが生じたので、過払い分を指定する銀行口座へ振り込んでください。お振込みと次回年金返納を停止します。年金返納を停止すると年金がたふさぐ恐れがあります。また、ここ数年、社会保険事務所の職員を装って個人情報聞き出すとされる不審な電話や、架空団体の文書による照会が全国的に多発しています。このような不審な電話などには即答しないで、社会保険事務所へお問い合わせください。お問い合わせ

不審電話などにご注意を

年金のお話あれこれ

世帯の医療費が高額になったときは、医療費が世帯合算されます

1 70歳未満のかたの場合

同じ世帯で同じ月に21,000円以上の窓口負担が複数ある場合(70歳未満のかたのみ適用)

窓口負担分を合算して自己負担限度額を超えた分が払い戻されます。自己負担限度額は世帯の所得により異なります。右ページ《表1》の自己負担。

窓口負担(ひと月21,000円以上)の合計額	
自己負担限度額	高額療養費として払い戻し

2 70～74歳のかたの場合

70～74歳のかたが同じ月に外来と入院の支払いがある場合

外来と入院を合算して世帯の自己負担限度額を超えた分が払い戻されます。右ページ《表1》参照。

① 入院と外来を別々に計算します。

外来の場合...自己負担限度額を超えた分が払い戻されます。

外来の窓口負担	
外来の自己負担限度額	払い戻し A

入院の場合...自己負担限度額までの支払いとなります。

入院の窓口負担	
入院の自己負担限度額	限度額を超える支払いはなし

② 次に外来の自己負担限度額までの負担と入院の窓口負担を合計し、世帯単位の自己負担限度額を超えた分が支給されます。

外来の自己負担限度額までの負担と入院の窓口負担の合計額	
世帯単位の自己負担限度額	払い戻し B

③ したがってこの世帯には、払い戻される額AとBの合計が高額療養費として払い戻されます。

払い戻しA	+	払い戻しB	=	高額療養費として払い戻し
-------	---	-------	---	--------------

3 同じ世帯に70歳未満のかたと70～74歳のかたがいる場合

① まず、70～74歳のかたの払い戻し額を計算します。

70～74歳のかたの窓口負担	
自己負担限度額	払い戻し A

② ①の払い戻し額を除いた額(自己負担額と「70歳未満のかた」の負担額(21,000円以上)を合算して表1の限度額を超えた分が世帯の払い戻し額になります。

70歳未満のかたと70～74歳のかたの負担合計額	
表1の限度額	払い戻し B

限度額の所得区分は所得により異なります

③ 払い戻しAとBの合計がこの世帯全体の払い戻し額になります。

払い戻しA	+	払い戻しB	=	高額療養費として払い戻し
-------	---	-------	---	--------------

自己負担額の計算

暦月ごとの計算(月の1日～月末まで)
 病院、診療所ごとの計算
 旧総合病院の場合、診療科ごとに計算
 同じ病院でも内科と歯科は別計算
 同じ病院でも入院と通院は別計算
 入院時の食事代の一部負担金や差額ベッド代は自己負担額には計算されません
 70歳以上のかたの外来はすべての医療機関の支払いを合算します。

読売杯グラウンドゴルフ大会のお知らせ

日時 11月5日(水) 開会式午前9時～
 会場 大海総合センター
 会費 200円

申し込み・お問い合わせ
 町グラウンドゴルフ協会 清水 ☎(984)3774

町長杯グラウンドゴルフ大会の結果

9月20日(土)に町長杯グラウンドゴルフ大会が開催されました。結果は次のとおりです。(敬称略)

優勝 武田文夫(花香北)
 準優勝 上田安夫(先青江)
 3位 金子房江(屋戸)

にこ祭り 8/31 (日)

100人も参加者が、8月最後の1日を楽しみました



高得点をねらうぞ



上手にすくえたよ

秋穂コミュニティセンター



お問い合わせ 秋穂コミュニティセンター
(☎ (984) 2130・有線2414)

11月のにこにこ行事

- 9日(日) 輪投げ大会
時間 午後1時30分～
- 30日(日) 工作教室
時間 午後1時30分～

子ども映画祭



みんな画面にくぎづけです

9月15日(月)、子ども映画祭があり、40人の参加者がありました。みんなで16ミリフィルムの映像を楽しみました。

これからの 幼児教育を考える

その189

子どもの心と向きあつて

先日、テレビで少年犯罪についての放送がありました。全国から少年少女のメールや意見も放送され、ある大人から「今の少年少女の心はからっぽなのではないか。いじめを見ても、止めに入つて自分が対象にされることを恐れて黙っている」という意見が出ました。すると、ある少年から「幼い時期に親がきちんとした『しつけ』をしてくれたら」との声がありました。

この言葉のように、親として幼児期にしっかりとしつけなければ、少年期には子どもの心も身体もぼろぼろになつてしまつのではないのでしょうか。

しつけるといっても、親の「感情」でしつけるか、親の「愛情」でしつけるかで、受け止める子どもの心は異なります。今からでも遅くはありません。1日に5分でも10分でも子どもと向き合つて、小さな手をにぎつてあげて、今日1日の出来事を、楽しかったこと、悲しかったこと、く

やさしかったことなど、親が子どもに言うのではなく、子どもから聞いてあげましょう。こうしたふれあいの時間を持つことで、子どもの心は、和んだり、励まされたりするのです。幼いときからこうした「心の会話」を続けたいものです。少しの時間でもいいので子どもといっしょに過ごして、子どもに近づいてください。こうした日々の積み重ねで子どもの心の動きがわかるようになるのではないのでしょうか。

いつも言っていることですが、子どものことで困つたときは、周りの人に隠さずに相談しましょう。子育てはいつも楽しいことばかりではありません。悲しい、辛い思いをすることもあります。相談することは恥ずかしいことはありません。「親が変われば子ども変わる」と言われますが、ご両親や家族のみならず、今一度、自分の考え方や姿を振り返ってみましょう。

下村 高木 芳子

食生活改善推進協議会の

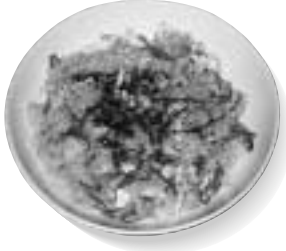
おすすめの味

生活習慣病予防
のためのお勧め ⑤③



～昨日のおかずが生まれ変わる！～

きんぴらごぼうのチャーハン



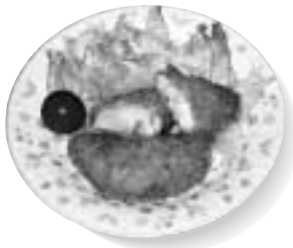
材料4人分

きんぴらごぼう.....200 g	しょうゆ.....少々
卵.....2個	塩.....少々
ごはん.....4杯分	こしょう.....少々
サラダ油.....適量	青ねぎ.....1/4束

作り方

きんぴらごぼうは、長いものは切っておく。
フライパンにサラダ油を熱し、卵をくわえて半熟に仕上げ取り出す。
のフライパンにサラダ油をたして、きんぴらごぼうとごはんを炒め合わせる。塩、こしょう、しょうゆで味をととのえ、卵を加えてさっと炒め合わせる。
皿に盛り、小口切りにした青ねぎをちらす。

ポテトサラダのハムフライ



材料4人分

ポテトサラダ.....適量	パン粉.....適量
ハム.....4～8枚	青のり.....適量
小麦粉.....適量	揚げ油.....適量
卵.....適量	レタスまたはキャベツ

作り方

ロースハムの半分をポテトサラダを敷き、ハムをたむ。
に小麦粉、卵、青のりを混ぜたパン粉の順につけ、中温の油で揚げる。
お好みで切り分け、皿に盛ってレタスまたはキャベツを添える。

秋穂・大海郵便局

郵便局 だより

11月10日(月)から
平成16年用の年賀はがきを
発売します

～年賀状だからこそ伝わる心温まるメッセージ～

人気の「インクジェット用年賀はがき」の発行枚数を増やしました。

お年玉商品をより充実し、これまでにない魅力的な商品を準備しています。

お年玉商品

- 1等...次の8点から1点選択
ハワイ旅行(ペア5日間)、液晶テレビ、ノートパソコン、食器洗い乾燥機、マッサージ椅子、洗濯乾燥機、DVDレコーダー・ホームシアターセット、インポートブランド旅行バッグセット
 - 2等...次の7点から1点選択
ゆっくりしたい宿泊券、デジタルカメラ、折りたたみ自転車、電子辞書、空気清浄機、インポートブランド腕時計、ふるさと小包(6個)
 - 3等(ふるさと小包賞)...ふるさと小包(1個)
 - 4等...日本郵政公社オリジナルおたよりセット
 - 5等(切手シート賞)...小型切手シート
- 商品は変更になる場合があります

生活習慣病予防教室

血管を守ろう
～高血圧と動脈硬化～

気付かないうちにすすむ血管の老化。あなたの血管は？
今までの生活習慣を見直して、健康な毎を送りましょう。

日時 11月13日(木) 午後1時30分～3時
会場 大海総合センター
講師 よしかね循環器内科 吉金秀樹先生
対象 興味のあるかた
参加費 無料
申込み 11月7日(金)まで



お問い合わせ
町役場健康福祉課 ☎(984)8023 有線5001

東幼稚園のみんな



負けないぞ!

10月5日(日)、東幼稚園で運動会が行われました。

青空のもと、家族の応援を受けてかけっこや玉入れなど、いろんな競技をがんばりました。



順調にかごに玉が入っていきます



募集

みなさんからの作品情報などお待ちしています。

このコーナーでは、みなさんの書いた随筆・詩・イラスト・短歌や、みなさんの撮った写真、地域の情報や愉快的仲間たちの情報を募集しています。

また、「わが家のプリンス・プリンセス」の写真も募集しています。

ふるってご応募ください。

お問い合わせ

町役場企画課

☎ 984)8026・有線5031



わが家の プリンス・プリンセス

下村・鈴木さんちの
プリンス

ひかる
光 くん
(1歳)

Message
メッセージ

お兄ちゃんといつまでも
なかよく遊ぼうね

お母さんの美穂さん



11月の
図書室
ギャラリー

福江和子 木彫り作品展

11月4日(火)~18日(火)まで

お友達のお宅へお邪魔したときに、この木彫りに出会いました。部屋のタンス、時計、鏡、お茶を出されたお盆、ケーキ皿など、私はとりこになりました。以来、30数年間、木とともに遊んでいます。

家の中のインテリアも少しずつ増えて楽しんでいるうちに仲間も増えました。それぞれが主婦であり、仕事を持ち、ボランティア活動にも参加しながら、暇を見つけて彫っています。

長年彫りためた作品を展示しますので、どうぞご覧ください。





～本谷美加子
オカリナコンサ - ト～
公演大盛会でした

8月23日(土)大海総合センター(らんらんドーム)で、「本谷美加子オカリナコンサ - ト」を開催しました。本谷さんのオカリナからは風のにおいが漂ってくる、それも深い森に流れている風。オカリナを吹く彼女の姿は森の妖精を見るようで、県内外からのお客様も満足なようでした。

ホール内には美しい音色が響き、すごすぎることができました



これからの催し物
～ケロポンズおやこコンサ - ト～



チケット・整理券
好評発売中

ケロポンズおやこコンサ - トは、笑いあり、うたあり、あそびあり、体操あり、ミュージックパネルあり、なんでもありの楽しいステージをくりひろげるコンサ - トです。

日時 12月14日(日)
会場 秋穂町大海総合センター(らんらんドーム)
入場料 一般1,000円
会員・小学生以下：無料(ただし、整理券が必要です)小学生以下は保護者同伴でお願いします。
主催 あいお文化倶楽部
後援 秋穂町・町教育委員会・町保育連合会
チケット・整理券の取扱
秋穂町大海総合センター、中央公民館、町役場(教育委員会・健康福祉課)、秋穂コミュニティセンター

松井久子監督作品 折り梅

会場 秋穂町大海総合センター(らんらんドーム)
日時 11月8日(土) 午後2時～午後7時～
(上映時間：1時間51分)
料金 一般 1,000円(当日1,200円)
中学生以下・会員 800円(当日同額)

お問い合わせ あいお文化倶楽部 ☎(984)2053

社協だより
24時間テレビ
「愛は地球を救う26」のお礼

「あなたを一番愛する人...」をテーマに、24時間テレビ「愛は地球を救う26」が今年も日本テレビ系列山口放送の主催で8月23日(土)～24日(日)にかけて開催され、町内のいろいろな事務所に場所の提供をしていただき、募金活動しました。

ふくしボランティア連合会の会員が行っているこの活動も今年で26回目。日ごろから貯金箱や空瓶、空缶に貯めているものを届けてくださる人もあり、たくさんのかたのやささにふれることができました。

募金は、国内のお年寄りや障害者のために、また、海外の恵まれないかたの福祉のために活用されます。

集まった募金87,777円は、早速KRY「24時間テレビ」チャリティ委員会へ送金しました。

みなさまの温かい心をよせていただきありがとうございます。

また、募金活動の場を提供していただいた事業所関係者各位に厚くお礼申し上げます。

ふくしボランティア連合会会長 富田知栄子



募金活動場所 ショッピングセンタートーク、道の駅あいお、ポプラ秋穂店

弁護士巡回無料法律相談

社会の複雑化や核家族化の進行で、金銭、不動産、家庭関係、交通事故その他、法的手段で解決すべき問題が多発しています。

そこで弁護士による問題解決や被害者の救済に役立てるために巡回無料法律相談を下記のとおり開催します。

日時 11月25日(火)
受付時間 午前9時～10時
相談時間 午前10時～正午

相談は受付時間内に受け付けたかたのみとなります。必ず受付時間内にお越しください。

場所 秋穂町老人福祉センター
2階カウンセラー室

なお、同日は月例の心配ごと相談も2階の和室で行っています。

お問い合わせ
秋穂町社会福祉協議会 ☎(984)2549

11月9日(日) 第43回衆議院議員総選挙 最高裁判所裁判官国民審査



衆議院解散に伴い第43回衆議院議員総選挙が執行されます。
～一票が 国を動かす 風になる～

この選挙は、これからの国政を託す私たちの代表者を選ぶ大切な選挙です。
また、この選挙とあわせて、最高裁判所裁判官の国民審査も執行されます。
自らの意思で選び、忘れず投票をしましょう。

投票できるかた

選挙の期日(11月9日)現在で年齢満20歳以上(昭和58年11月10日以前生まれ)の日本国民
登録基準日(10月27日)までに、引き続き3カ月以上住民基本台帳に記載されているかた(平成15年7月27日までに秋穂町に転入の届出をしたかた)

選挙人名簿の縦覧

今回、新たに選挙人名簿へ登録したかたについて、選挙人名簿の縦覧を行います。

縦覧期間 10月28日(火)・29日(水)の2日間
縦覧時間 午前8時30分～午後5時
縦覧場所 秋穂町選挙管理委員会事務局
(町役場内)

入場券と選挙公報

入場券は、10月30日ごろ個人宛に郵送しますので、自分のものかどうか確認し、当日受付に提示してください。万一、入場券が破損したり紛失したときは、受付に申し出てください。なお、選挙公報は、11月5日ごろ各世帯あてに郵送予定です。

あなたの投票所は

あなたの投票所は、入場券に印刷してありますので、入場券でよく確かめて投票所に行くようにしましょう。

なお、10月15日以降に町内を移動されたかたの投票所は、従前の投票所になりますので、ご注意ください。

第1投票所 大海総合センター 会議室
第2投票所 大海小学校 多目的ホール
第3投票所 コミュニティ消防センター 会議室
第4投票所 中央公民館 講堂

投票は

投票時間 午前7時～午後8時

投票用紙の色分け

小選挙区選挙...うすい黄色

比例代表選挙...うすい水色

国民審査...ピンク色

投票用紙の記入方法

小選挙区選挙は、候補者一人の氏名を書いてください。候補者でない者の氏名は書かないでください。

比例代表選挙は、政党等の名称又は略称を一つ書いてください。

国民審査は、やめさせた方がよいと思う裁判官については、その氏名の上の欄に×を書いてください。やめさせなくてよいと思う裁判官については、何も書かないでください。

こんな投票も

投票日に、仕事や旅行、冠婚葬祭などの理由で投票に行けないかたは、不在者投票をすることができます。その場合は、なるべく入場券をお持ちください。

不在者投票場所 秋穂町選挙管理委員会事務局
(町役場内)

不在者投票期間 10月28日(火)～11月8日(土)
の毎日

不在者投票時間 午前8時30分～午後8時

開票は即日

開票は即日開票で、午後9時から町役場第1会議室で行います。

お問い合わせ 秋穂町選挙管理委員会事務局
☎ 984)8011 有線2331

「その油断火から炎へ災いへ」

11月9日(日)～15日(土)の1週間は
「平成15年秋季全国火災予防運動」
です

“火の用心”7つのポイント

家のまわりに燃えやすいものを置かない

寝たばこやたばこの投げ捨てをしない

風の強いときは、たき火をしない

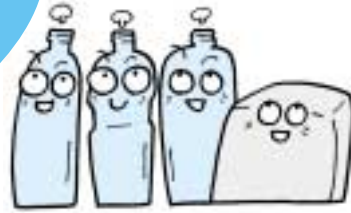
天ぷらを揚げるときは、その場を離れない

子供には、マッチやライターで遊ばせない

ストーブには、燃えやすいものを近づけない

電気器具は正しく使い、たこ足配線はしない

「リサイクル」は ごみ減量の 大きな力



ごみの中には、再び資源として利用できる資源ごみが混ざっています。カン・ビン・ペットボトル・古紙類などの資源ごみはごみとして出さず、資源ごみの回収の日に出すようにしましょう。集められた資源ごみはリサイクル工場で再生され、新しい製品に生まれ変わります。

こんなときどうすればいいの？

Q.油のビン、カンはどうすればいいの

これらは、リサイクルできませんので、燃やせないごみ（第1水曜日）として出してください。



Q.ペットボトルと他のプラスチックボトルを見分ける方法がありますか

現在、ほとんどのペットボトルは、ラベル部分や底の部分に下図のようなマークを表示しています。このマークの有無で見分けるのが最も確実な方法です。しかし、中にはペットと文字で表記されているものもありますので注意してください。



Q.パソコンはどうすればいいの

今年9月以前に販売された自作以外のパソコンは、製造メーカーに回収の申し込みをした後に料金の支払いを済ませ、郵便局の「ゆうパック」で各メーカーに送るようになりました。詳しくは業界団体のWebサイト(<http://www.pc3r.jp/>)で確認してください。



お願い

小型焼却炉の使用中止について

現在、家庭用の小型焼却炉は使用できません。廃棄処分しようとする場合は、青江一般廃棄物処分場へ持ち込んでください。無料で引き取ります。

庭木などの^{せんてい}剪定ごみについて

庭木などの剪定ごみは、家庭で焼却すると火災の原因にもなるので、よく乾かして指定袋に入れるなどして出してください。

お問い合わせ 町役場町民課 ☎(984)8022 有線2321

平成15年分 青色申告決算説明会・年末調整説明会のお知らせ

青色申告(個人)

日時 11月20日(木) 午前10時~正午

場所 町役場第1会議室

法人および白色申告(個人)

日時 11月20日(木) 午後1時30分~3時30分

場所 町役場第1会議室

お問い合わせ

山口税務署 ☎083(922)1340 / 町役場税務課 ☎(984)8024

家屋を取り壊したらご連絡を

固定資産税の課税誤りをなくするため、家屋の一部または全部を取り壊した場合は、税務課固定資産評価係へご連絡ください。

後日、町職員が確認に伺います。

お問い合わせ 町役場税務課 ☎(984)8024

特定優良賃貸住宅・高齢者向け 優良賃貸住宅の経営をお考えのかたへ

山口県特定優良賃貸住宅・高齢者向け優良賃貸住宅の平成15年度賃貸住宅経営者を募集しています。

対象 平成16年度に整備する賃貸住宅で、特定優良賃貸住宅の供給の促進に関する法律及び山口県特定優良賃貸住宅制度要綱または高齢者の居住の安定確保に関する法律及び山口県高齢者向け優良賃貸住宅制度要綱等で定める基準を満たすもの

建設場所 秋穂町内

募集戸数 秋穂町の予算の範囲内

助成内容 建設費補助、家賃減額補助、利子補給

募集期間 11月4日(火)~14日(金)

お問い合わせ・申し込み

秋穂町役場建設課 ☎(984)8028

11月1日(土)オープン 山口芸術情報センター

大小3つのスタジオやワークショップルーム、山口市立図書館などで構成された文化施設です。11月の開館時は様々なオープニングイベントを行います。

開館時間 午前10時～午後10時
(山口市立図書館 平日午前10時～午後7時 / 土日午前10時～午後5時)

休館日 火曜日、12月29日～1月3日
山口市立図書館は祝日、資料整理日(不定)も休館

お問い合わせ

山口芸術情報センター(山口市中園町7-7) ☎083(901)2222

きらめき住まいづくり センターイベント ～ユニバーサルデザインを 体験しよう～

「生涯を通じて快適な住まいとは？」をテーマにイベントを開催します。

内容 ユニバーサルデザイン展示会、高齢者疑似体験、建築のプロによるリフォーム実演・相談会、親子木工教室・道具の使用体験など

日時 11月29日(土) 午前10時～午後4時

会場 きらめき住まいづくりセンター(山口市神田3-15)

お問い合わせ 県土木建築部住宅課 ☎083(933)3883(社) 山口県住宅建設協会 ☎083(925)2277

きららスポーツ交流公園 スポーツ教室

体験しよう！ラグビー教室

対象 小中学生(初心者程度)

募集人員 30人

実施日時 12月7・13・14・20・21日の5回 / 午後2時～4時

参加費 2,600円

募集期間 11月15日(土)～24日(月)

エンジョイスポーツ・グラウンド
ゴルフ教室inきらら元気ドーム

対象 小学4年生以上

募集人員 30人

実施日時 12月20・23日午後2時～4時

参加費 900円

募集期間 11月25日(火)～12月4日(木)

申し込み・お問い合わせ きららスポーツ交流公園管理事務所

☎0836(65)6903

歳末たすけあいチャリティー 歌と踊りのつどい参加者募集

日時 12月7日(日)
午後12時30分～

場所 大海総合センター
らんらんドーム

定員 70名(定員になり次第締め切ります)

主催 秋穂町中央公民館生涯学習講座
座歌謡教室

後援 秋穂町公民館 / 秋穂町社会福祉協議会

お問い合わせ・申し込み先

中央公民館 ☎(984)2132

三浦商店 ☎(984)2654

11月のし尿収集予定

山口公衆衛生協会 ☎083(922)1746)

地区名	予定日(日)
大河内北・南	5・6
天神町	7・10
浜中	7・10
北条	12・13
中条	12・13
井南	12
浜内	12
赤崎	12
日地	14・17

小郡衛生秋穂社(☎984)4159)吉南衛生社(☎973)1250)については、直接、確認ください

子犬・子ねこの譲渡会

日時 11月23日(日) 午前9時30分～
場所 山口県動物愛護センター
山口市陶 ☎973)8315

午前9時から午後5時まで施設の開放や飼育相談も開催します。都合により中止の場合もありますので、開催日の1週間前にご確認ください。

飼えなくなった犬・ねこの引き取り

日時 11月26日(水)
午前8時30分～8時45分

場所 町役場・町役場大海支所

引き取りを希望されるがたば、引き取りの前日までに電話で予約してください。当日は、印かん(犬の場合は鑑札も)を持参してください。

お問い合わせ 町民課 ☎(984)8022有線2321

11月の 当番医

突発事項のため当番医を変更することがあります。

土曜当番医表 (午後7時～10時)

月/日	内科系	外科系
11/1	よしまつ医院 ☎(987)1777	阿知須共立病院 ☎0836(65)2200
8	田辺内科 ☎(973)3778	吉武医院 ☎(984)2330
15	小野医院 ☎(984)2353	小林外科医院 ☎(973)1515
22	河端内科医院 ☎(972)3820	阿知須同仁病院 ☎0836(65)5555
29	林病院 ☎(972)0411	林病院 ☎(972)0411

休日当番医表 (午前9時～午後6時)




月/日	内科	内科	外科
11/2	池田医院 ☎(972)1002	阿知須共立病院 ☎0836(65)2200	小川整形外科 ☎(972)2887
3	林病院 ☎(972)0411	阿知須同仁病院 ☎0836(65)5555	林病院 ☎(972)0411
9	田中内科医院 ☎(972)2325	よしまつ医院 ☎(987)1777	三隅外科胃腸科 ☎(972)1003
16	小児科柳澤医院 ☎(973)3121	たむら医院 ☎(989)4480	相川医院 ☎(986)2177
23	岩崎クリニック ☎(973)0637	阿知須共立病院 ☎0836(65)2200	村田外科胃腸科 ☎(972)7100
24	上郷医院 ☎(972)0916	田村内科 ☎(989)4749	阿知須共立病院 ☎0836(65)2200
30	小橋クリニック ☎(973)5000	阿知須同仁病院 ☎0836(65)5555	阿知須同仁病院 ☎0836(65)5555

当番医に電話されて変更になっていたら町役場(☎984)2121)にお問い合わせください

お知らせ

INFOMATION

人の動き (10月1日)


人口  **男** 3811人
 **女** 4229人
8040人

内訳

増加分 出生 4人 転入 14人 計 18人
減少分 死亡 6人 転出 24人 計 30人
世帯数 2869世帯

トピックス TOPICS

絵の寄贈を受けました

9月10日(水) 中村光次さん(中津江)より、小林和作の絵(水彩)の寄贈を受けました。
 中村さんは今年88歳の米寿を迎えられ、その記念として寄贈されたもので、「より多くのかたに見てもらいたいと思い、寄贈することにしました」とのお話でした。



町長に絵を手渡す中村さん

11月の保健行事

健康相談

血圧・体脂肪測定・尿検査・基本健康診査の結果説明など、健診後の生活のアドバイスをします。
 期日・会場

《健診事後相談会》5日(水)中央公民館健康相談室、12日(水)大海総合センター健康相談室

《巡回》26日(水)海岸通公民館
 時間 午前9時30分～11時30分

育児相談

お子さんのからだのこと、こころのこと、気になることは何でもご相談ください。

日時 11日(火)午前9時30分～11時30分

会場 大海総合センター健康相談室
 対象 乳幼児とその育児者

マタニティ講座 ジョイフルクッキング

期日・会場 7日(金)大海総合センター、21日(金)阿知須町健康福祉センター

時間 午前10時～午後1時30分
 対象者 秋穂町・阿知須町に在住の妊婦さん及び6カ月までの乳児のお母さん
 持ってくるもの エプロン・米0.5合
 会費 300円

機能訓練 はつらつ健康倶楽部

理学療法士の指導のもと、体操やゲームでからだを楽しく動かしましょう。

日時 20日(木)午後2時～4時
 会場 大海総合センター健康相談室
 対象 病気や老化などで体の機能の低下しているかた

離乳食教室

赤ちゃんの初めての食事、離乳食。無理なく楽しくすすめていきたいですね。お子さん連れて気軽にどうぞ。

日時 27日(木)午前10時～11時30分
 会場 大海総合センター
 対象 乳幼児とその育児者
 保健行事に関するお問い合わせは健康福祉課 ☎ 984)8023有線5001

**11月6日(木)～12日(水)は
「年金週間」です
将来の安心のために
公的年金制度にご理解を!**

催し・募集 お知らせ

県・市町村中小企業労働者 小口資金制度

次のかたを対象に、大学、短期大学などへの進学資金を貸し付けますのでご利用ください。

対象者 中小企業労働者で、県内に1年以上居住し、同一事業所に1年以上勤務しているかた

貸付限度額 300万円
 償還期間 10年以内(うち在学期間中で4年以内の据置可)

貸付利率 年2.5%
 保証料 年0.8%
 高等学校などの教育資金については、限度額70万円、償還期間3年以内(据置なし)

申し込み 労働金庫、山口銀行、吉南信用金庫

お問い合わせ
 町役場企画課 ☎ (984)8026
 山口県労政課 ☎ 083(933)3215

ご冥福を祈ります(敬称略)

地区	氏名	年齢	逝去の日
中野	安光モト	96	8月31日
中道	藤田小夜子	51	9月8日
秋楽園	田嶋ヨシ子	92	9月6日
花香南	平田武	66	9月15日
中道	藤田寛一	63	9月17日
井南	藤家猛人	89	9月26日

(9月1日～9月30日届出)

秋穂町の交通事故 発生状況

9月30日現在
 人身事故発生件数...17件(-9)
 物損事故発生件数...70件(+1)
 年の累計()内対前年比

町税の納期

国保税.....6期分
 納付期限.....12月1日(月)

11 月のカレンダー

2003 .NOVEMBER・霜月 しもつき

1 土	• 第31回あいお花火まつり	16 日	• 第12回浜村杯秋穂ロードレース大会 [Ⓜ]
2 日	• 第19回あいお祭り	17 月	
3 月	• 文化の日	18 火	
4 火		19 水	
5 水	• 秋穂町農業委員会総会 [Ⓜ] 9:00~ • 健診事後健康相談 [Ⓜ] 9:30~11:30	20 木	• 機能訓練はつらつ健康倶楽部 [Ⓜ] 14:00~16:00
6 木		21 金	• 補聴器の修理 [Ⓜ] 8:40~9:10 相愛 • 補聴器の修理 [Ⓜ] 9:40~10:10 相愛
7 金	• 補聴器の修理 [Ⓜ] 8:40~9:10 メガネの田中 • 補聴器の修理 [Ⓜ] 9:40~10:10 メガネの田中 • マタニティ講座ジョイフルクッキング [Ⓜ] 10:00~13:30	22 土	
8 土	• 勘十郎岳ハイキング 10:00~	23 日	• 勤労感謝の日 • 第34回町近郷スポーツ少年団サッカー大会
9 日	• 牛乳パックでリサイクル [Ⓜ] • 第43回衆議院議員総選挙投票日 [Ⓜ] 7:00~20:00	24 月	• 振替休日
10 月	• 心配ごと相談 [Ⓜ] 10:00~15:00	25 火	• 心配ごと相談 [Ⓜ] 10:00~15:00
11 火	• 育児相談 [Ⓜ] 9:30~11:30	26 水	• 飼えなくなった犬・ねこの引き取り [Ⓜ] 8:30~8:45 • 巡回健康相談(海岸通公民館) 9:30~11:30
12 水	• 絵本の読み聞かせの会(幼児向け) [Ⓜ] 10:30~ • 健診事後健康相談 [Ⓜ] 9:30~11:30 • 町人権教育研修会 [Ⓜ] 14:00~	27 木	• 離乳食教室 [Ⓜ] 10:00~11:30
13 木	• 生活習慣病予防教室 [Ⓜ] 13:30~15:00	28 金	• 補聴器の修理 [Ⓜ] 8:40~9:10 県補聴器センター • 補聴器の修理 [Ⓜ] 9:40~10:10 県補聴器センター
14 金	• 補聴器の修理 [Ⓜ] 8:40~9:10 県補聴器センター • 補聴器の修理 [Ⓜ] 9:40~10:10 県補聴器センター • 絵本の読み聞かせの会(幼児向け) [Ⓜ] 10:30~	29 土	
15 土	• 絵本の読み聞かせの会(園児・低学年向け) [Ⓜ] 15:30~	30 日	• 第6回近郷バレーボール大会 [Ⓜ] • 子ども編み物教室 [Ⓜ]

[Ⓜ].....町役場(☎ 984)2121) [Ⓜ].....中央公民館(☎ 984)5321・(984)2132) [Ⓜ].....歴史民俗資料館(☎ 984)5003)
[Ⓜ].....大海総合センター(大海支所を含む各施設)☎ 984)2053) [Ⓜ].....老人福祉センター(☎ 984)2549)
[Ⓜ].....秋穂中(☎ 984)2114) [Ⓜ].....秋穂小(☎ 984)2250) [Ⓜ].....大海小(☎ 984)2253)
[Ⓜ].....コミュニティセンター(☎ 984)2130) [Ⓜ].....コミュニティ消防センター [Ⓜ].....秋楽園(☎ 984)5800)

編集 〓 秋穂町役場企画課 (〒754 1192 山口県吉敷郡秋穂町東6570番地 ☎083(984)8026) 印刷 〓 大村印刷

秋穂町ホームページ <http://www6.ocn.ne.jp/aiocho/> Eメール: aiocho@poppy.ocn.ne.jp

ケーブルテレビ秋穂町からのお知らせ放映時間 8:10~8:15 / 12:40~12:45 / 18:40~18:45 / 22:25~22:30