



はじける みず し ぶ き 笑顔と水飛沫

町内小・中学校プール開き

6月に入って、秋穂町内の小・中学校でプール開きが行われました。

6月9日(木)に行われた秋穂小学校のプール開き(写真)では、4年生児童が今年初めてのプールを楽しみました。

この日の最高気温は29。絶好のコンディションのなか、プールには子どもたちの楽しそうな歓声と水飛沫があがりました。

もくじ C・O・N・T・E・N・T・S

- 2-7 県央部1市4町共同企画
みんなで描こう!新「山口市」の未来予想図
- 8-9 今みんなで考える「市町村合併」その39 ほか
ふれあい 学びあい いきいき輝く 町づくり
- 10-11 みんなの公民館
- 12-13 まちかどフォト ほか
- 14-15 くらしを考える1日教室 ほか
秋穂コミュニティセンター
- 16-17 にこにこ通信 ほか
- 18-19 国保コーナー ほか
- 20-21 マイタウンあいお ほか
- 22-23 お知らせ

広報 あいお



7

No. 499

2005年

7

平成17年

● 発行 秋穂町役場

明るい太陽と青い海の町 秋穂

広報あいおは、地球環境保護のため、再生紙を使用しています。

4町共同企画 描こう！ の未来予想図

(山口市・小郡町・秋穂町・阿知須町・徳地町)の合併。
皆さんに、今まで取り組んできたことや培ってきた
生かせるか、また、新市の未来へどのような期待
した。この座談会の模様は、山口ケーブルテレビ
(詳しくは裏表紙のカレンダーをご覧ください)。



さわだ まこと
澤田 誠さん (阿知須町)
阿知須町商工会青年部 元部長 (現 監事)
阿知須小学校PTA会長



うちだ なおみ
内田直美さん (秋穂町)
秋穂図書ボランティアグループ代表



いまずみ じゅんこ
今澄 準子さん (徳地町)
「重源の郷」で来館者への紙すき指導を
担当



こやなぎ たくや
小柳拓也さん (山口市)
県立大学社会福祉学部2年生 マジックサ
ークル「ミステリーサークル」主宰

さまざまな形で
まちづくりに携わってきた皆さん

沖永 皆さんこんにちは。本座談
会の進行役、沖永優子です。今日
は山口市、小郡町、秋穂町、阿知
須町、徳地町でさまざまな形でま
ちづくりに携わってこられた皆さ
んにお集まりいただきありがとうございます。
皆さんのこれまでの活動を通じて
のふるさとへの思い、そして皆さ
んが思い描く未来予想図などを語
っていただきます。コメントタ
ーを務めていただくセニョール小
林さんです。

小林 こんにちは。10月に新市が
スタートしますが、1市4町の住
民の方が一堂に会する機会は、な
かなかないと思います。私も山口
市の住民の一人として、皆さんの
お話をいろいろとお聞きしたいと
思います。
沖永 それでは、皆さんに自己紹
介をお願いします。
松本 小郡町の松本です。吉南青
年会議所の理事長として、会議所
を通じたまちづくりを考えていま
す。現在、会議所と地域の団体が
協力し、小郡町として最後の「ふ
しの夏まつり」(7月23日(土))
の準備を進めています。また、9
月18日(日)に「きららドーム」
で、プロ野球の名球会の方をお招
きし、野球教室を行います。
澤田 阿知須町の澤田です。わが

県央部1市 みんな 新「山口市」

いよいよ10月1日に迫ってきた県央部1市4町それぞれのまちから参加いただいた住民の経験などが、合併後の新市においてどうを持つかなどを熱く語り合ってくださいま(12チャンネル)で、7月1日から放送します



まつもとれんたろう
松本練太郎さん(小郡町)
平成17年(社)吉南青年会議所理事長



会場:きららスポーツ交流公園(阿知須町)



こばやし
セニョール小林さん(山口市)
本座談会のコメンテーター

町にお越しいただきありがとうございます。私は、阿知須小のPTA会長、商工会青年部の元部長として、参加させていただいております。

内田 秋穂町で図書ボランティアグループ代表、読み聞かせグループ「おはなし玉手箱」で活動している内田です。図書ボランティアでは、「多くのかたに本を読んでもらいたい」との思いから、小・中学校などへの本の団体貸出やいろいろな方法での読み聞かせを展開中です。

今澄 徳地町の今澄です。「重源の郷」にいられたかたへの紙すき指導を行いながら、まちづくりを考えるワークショップなどにも参加しています。



おきながゆうこ
沖永優子さん
本座談会の司会進行役

小柳 県立大学社会福祉学部2年の小柳です。マジックを通して、若者とお年寄りが枠を超えて、関われることをモットーに活動しています。

沖永 ちなみに今見せていただけるマジックはありますか。

小柳 は、いえ。ではお見せしましょう。(今澄さんの握ったコインの種類が一瞬で変わり、一堂盛り上がる) 沖永 なるほど!これをコミュニケーションツールとして活動されているんですね。



子どもたちがまちを愛し、夢が持てる提案を

(松本)

沖永 さて、松本さんは今日、東京から直接こられたんですね。

松本 はい。経営する会社は小郡にあります。仕事上、月の半分以上東京と小郡を行き来する生活です。仕事を終え小郡に帰ると、変わらない景色に「ほっ」とします。しかし、東京から訪れた友人は、10年前から変わらない景色や夜の暗さに驚きます。

小林 松本さんが東京と小郡を行き来して仕事ができるのは、小郡が交通の要衝であることと関係があるのでしょうか。

松本 そのとおりです。よく東京のかたに「なぜ東京に本社を持ってこないの」といわれますが、東京までは飛行機を使い、1時間少々で行けます。商談の際は、東京にいる相手先より後に出て、先に着いてしまいますから、あえて移転する必要はないと思います。また、山口県で頑張り東京で勝負している会社もあることを示したい気持ちもあります。

小林 松本さんは、名球会のイベントを企画していらっしゃるといふことですが、スポーツの面からまちづくりについて、考えている



昨年の「ふしの夏まつり」(小郡町)

ことはありますか。

松本 「まちづくりは人づくりから」と考えます。また、そのまちに住む大人や子どもたちが、まちを愛してくれるような、夢が持てるような提案が大切です。そこで今年、「頑張り」と声を掛けるだけではなく、頑張り上手になれる方法を具体的に学び、将来いろいろな形で生かしてもらえばと、野球教室を開催します。

沖永 子どもたちにとっても名球会の方たちとの出会いは、一つの宝物になりますよね。

松本 プロ野球の中でも数十人しかおられない成功者の声を聞き、触れ合えることは、大変貴重な体験ではないかと思えます。

沖永 名球会のかたたちと触れ合った子どもたちがどんな大人になっていくのか、楽しみですね。澤田さんは、どんなまちづくりの活動をしてくれましたか。

澤田 まちを活気づけようと商工会青年部のメンバーと花火大会などのイベントを行ってきました。また、小学校のPTA会長として活動する上で日頃から意識することは、今の役員の方が将来に渡って地域でまちづくりに励むために

読み聞かせを通じ

子育て中のお母さんたちを元気づけたい(内田)

沖永 内田さんの具体的な図書活動について、教えてください。

内田 活動を始めたころは、秋穂町に図書館や本屋がなかったため、子どもが本に接する機会が少なくないという危機感から活動を始めました。本の貸し出し、整理から始まり、入園前の小さなお子さんを対象に読み聞かせも始めました。活動しているうちに、読み聞かせ会にいられても、周囲との関わり合いが苦手なお母さんが多いことが気になり始めました。そこで現在は、読み聞かせ会の後にお母さん同士の交流会を開くなど、子育て支援にも力を入れ、ご好評いただいています。

は、今のうちに子どもを通じて大人が縦・横の楽しい人間関係を作っておくべきではということですね。

沖永 今澄さんは、これまでの活動を通じ、感じたことは何ですか。

今澄 紙すきは体験が主ですが、体験によって得られる人と人とのつながりの大切さを感じます。

小林 「重源の郷」という場所が、人と人が触れ合う大きなきっかけの場になっているということですね。



読み聞かせ会「にこにこおはなし会」(秋穂町)



県立大学「水無月祭」での「ミステリーサークル」のステージ（山口市）

コミュニケーションのさらさら上のステップを目指して（小柳）

内田 お客さんとして来られていた方が、現在メンバーとして参加しています。現役のお母さんは、いい絵本をよくご存知です。年輩のメンバーはその情報を刺激にするなど、いいネットワークが広がっています。

小林 内田さんの活動は、秋穂町だけで行われているんですか。

内田 ほほ全体的です。個人的には、時々防府市にも出かけて読み聞かせをさせてもらっています。

仙台市出身ですから、東北弁を生かして、絵本を読ませていただいたりもしています。

小林 1市4町だけではなく、すでにネットワークが広がっていますね。

内田 はい。すでに合併後の活動を視野に、山口市のボランティア団体へも加盟させていただき、山口市立図書館での各ボランティア団体の活動内容の情報をいただいています。

「自分たちのことは自分たちで」という意識をもっと増やしていかなければ（澤田）

沖永 小柳くんは、マジックを通して得られたものがありますか。

小柳 ボランティアはともに学び、高め合うものだと感じたこと

です。ボランティアには、何かをしてあげるといふイメージがありますが、それだけではお互いに楽しくないですし、互いに向上し合う工夫が必要だと感じました。

沖永 とところで小柳くんは、今悩みを抱えているそうですね。

小柳 マジックを使ったボランティア活動を始めたときの目標は、ふだん自分が接することの少ない子どもやお年寄りとのコミュニケーションの輪を築くことでした。最近段々とそれができるようになり、今はその次のステップを模索しています。

澤田 人と人とのつながりが、コミュニケーションだと思えます。

それをさらに深めていくには、お互いを理解し、認め合うこと。小柳くんの場合、人にマジックというボールを投げっていますが、今度は受け手が何かを発信してくれば、その後もキャッチボールが続き、付き合いの幅が広がり深くなるかもしれません。

松本 彼は若いのに自分の考えを持っていて偉いと思います。自分が19歳の時は、そこまでのことは考えていませんでした。コミュニケーションの次の答えを今出さなくても、それを常に意識して今の活動を続けていけば、自然と答えは出てくるはずですよ。

今澄 私は紙すき10年といわれる世界にいますが、思い描いた紙をす

小柳 合併後の大きくなったまちを考えると、それぞれの活動について、課題が見えてくると思いますが、皆さんはどのように克服しようとお考えですか。

澤田 合併の目的は、行政の経費削減ですから、住民自らが行うことが増えていきます。「自分たちのことは自分たちで行う」という住民自治の意識が増えていかなければ、まちづくりは進まないと思

くことができず満足してしまつて、それまでです。より上を目指して向上し、常に人が興味を抱くようなものを作っていくなければ、飽きられてしまいます。作り手には、受け手の新鮮な刺激になるものを作り続ける力と向上心が必要だと思います。

小柳 大変参考になりました。これから自分のやっていることに自信を持って、積極的に取り組んでいきたいです。

小林 ここで4町のかたと知り合い、マジックを披露する場が広がったわけですね。今後訪ねた先でも人とのつながりが生まれ、いろいろなものが見えてくるかもしれませんね。

小柳 はい、楽しみです。

います。

住民が互いに声を掛け合い、さまざまな場で前向きに活動していけば、問題解決も図れると思います。住民ができることは、そういう小さなところからだと思います。

合併後のまちづくりにおいては、多くのかたと今日のように構想を持って、夢を語りあえる場も欲しいですね。

小林 まちが大きくなるということとは、それだけ地域に住む人たちが自分たちの地域のことを意識する、より大事にすることが大切になってくるということですよ。

松本 来年、吉南青年会議所は30周年を迎えるのを機に、1市4町に枠を広げてバレーボールやサッカーなどの教室に取り組みことも考えています。昔に比べ、今は青年会議所以外にも各種団体がありますので、会議所も合併後の姿を模索していかねばならないと考えています。

内田 知り合いが増えることは、私たちボランティアを行っている者にとつて、一番重要なネットワークが築かれるということなんです。合併を機に、それぞれの地域で活動し、地域に精通したボランティア同士との知恵の交換がより進むのでは、と大きな期待があります。

ネットワークを広げて 伝統文化を継承していきたい

沖永 最後に皆さんの思い描く、新市の未来予想図をお聞かせください。

今澄 今年は、重源上人が東大寺再建のために徳地の木を運び、徳地の地に和紙をもたらしして800年目です。これを記念した「重源

今澄 徳地町は高齢化の進んだまちといわれていますが、実際はまちづくりに積極的な住民が多いまちです。それを皆さんに知っていただき、交流を深めていけたらと思います。

小林 まちが大きくなるということとは、野球に例えると、グラウンドが広がった分、ボールを投げたりバットで打ったりする力を強く、技術を向上させなければならぬということなんです。それは、個人の技術や力量を高めていくということだと思いますが、合併を機にコミュニケーションやネットワークを充実させれば、遠くまで一人で投げなくても間で誰かに中継してもらえます。

それは皆さんが、いかにコミュニケーションを取っていくか、ネットワークを作っていくかにかかっていると感じました。

（今澄）

の郷800年祭」も開催されますが、現在徳地和紙の後継者はお一人だけです。そこで合併後は、人と人とのつながりを深め、ネットワークを広げ、伝統ある徳地和紙を「ちよっとすいてみようか」と興味を抱かれたかたに体験してい



「重源の郷」紙すき体験（徳地町）

ただき、後継者育成につなげていけたらと思います。

松本 交通の要衝である小郡は、高速道路のインターチェンジがあり、新幹線のぞみ号の停車により駅の乗降客もかなり増えていきます。その点が、合併後どのように発展を遂げるか、楽しみです。また、そこに住む人たちが最高の笑顔で過ごせる、元気があり、さまざまな情報が集まるまちにしたいと思います。そのためには、そろえていかなければならないものがあると感じています。自分たちに今できることは何かを常に考えながら、今後まちづくりに貢献していけたらと思います。

内田 お母さん、特に若いお母さんが安心して子育てできるまちになるといいですね。お母さんが穏

やかに安心して子育てができれば、お子さんも穏やかに育ちます。そうして笑顔の家族が増えれば、穏やかに温かいまちになるのではと思っています。

澤田 新山口駅と山口宇部空港の中間に位置する阿知須町は、整備された道が新山口駅まではありません。空港までは直接結ばれていません。空港から町の海岸部を経て、山口市の中心部までを結ぶ道が、中核都市の基盤として整備されるといいですね。その中で私たちが取り組むのは、それによって生まれるさまざまな行き来を生かし、新山口駅から山口宇部空港までの一帯が、おもてなしの気持ちを持った一つの観光の受け皿になるまちづくりです。現在町では、



「山口きらら博」をきっかけに始まった「花と緑のボランティア活動」（阿知須町）

多くのかたがボランティア活動に参加され、「す〜く〜いいまちだな、もっとお手伝いをしなければ」と感じます。またこの辺りは、広大ななぎらら浜一帯を生かした海のレジャースポットとしても活用が期待できます。

小柳 地域のコミュニティネット

「コミュニケーションを深めれば」となりまち」が「仲間のいるまち」に（小林）

小林 この対談の前は、1市4町が合併してとても大きなまちになることへの不安がありました。皆さんのお話しを聞き、皆さんのようなかたがたとともに一つのまちをつくっていただけることは、楽しみでもあり、心強くなりました。

まちが大きくなるということ、移動する距離が長くなるということ、しかし、「ここ」から

ワークの充実により、みんなできりあげるまちになればと思います。それぞれの得意分野を生かし、みんなが楽しめるまちをつくり、新たな問題には、試行錯誤しながらみんなで解決していけるまちになるよう、僕も協力していきたいと思っています。

らスポーツ交流公園」のように子どもが来たがる魅力的な場所には、毎週でも来たくくなります。また、お知り合いになった今澄さんから「ちよつと紙をすきにおいでよ」と誘われたなら、友達や知り合いの家へ遊びに行く感覚で、そこまでの距離がとても近く感じられます。こういうことが、これまでみなさんが語ってこられたコミュニケーションであり、ネットワークなのかな、と思いました。

こんな魅力的なそれぞれのまちが合併して生まれる新市は、相乗効果でとてもすてきなまちになるんじゃないでしょうか。

沖永 私も日頃からもつと人とのつながりを深めておこうと思いましたが、これから皆さんの思いが、新市で花開くといいですね。今日はどうもありがとうございました。



今みんなで考える
市町村合併

その39



合併カウンタダウン
ボードを設置

5月19日(木)に開催された第5回合併協議会終了前に、10月1日の合併までの日数をお知らせするカウンタダウンボードがお披露目されました。(写真下)

これは、1市4町に設置され、住民の皆さんに1市4町の合併をPRするために活躍します。秋穂町では、既に町役場玄関に設置しており、日ごとに日数が減っていきます。7月1日時点では、あと92日となりました。いよいよ合併が間近に迫ってきました。



町役場玄関前に設置された合併カウンタダウンボード



合併カウンタダウンボードを囲む1市4町の首長たち

山口祇園祭
日時・概要 7月20日(水)鷺の舞奉納など、24日(日)総踊り「やまくちMINAKOIのんた」、27日(水)御遷幸
場所 八坂神社、山口市中心商店街ほか
お問い合わせ 八坂神社事務所 ☎083(922)0083
山口市ふるさとまつり実行委員会 ☎083(932)3456

江戸時代の山口のくらし展
江戸時代の絵図や生活用具などを展示しています。
期間 9月4日(日)まで
時間 午前9時～午後5時(入館は午後4時30分まで)
平日の月曜日(祝日は開館) 祝日の翌日は休館
場所 山口市歴史民俗資料館 ☎083(924)7001
入館料 大人100円、小・中学生50円
7月6日(水)に関連講座「江戸時代の山口」を開催します。
詳しくは山口市歴史民俗資料館におたずねください。

ちびっこ夏祭り
日時 7月17日(日)～18日(月) 午前10時～午後4時
場所 重源の郷 夢広場
内容 子ども昔遊び(参加無料)、マスの釣り堀(1竿600円)、そうめん流し(500円)、郷土屋台出店
お問い合わせ 重源の郷 ☎0835(52)1250

1市4町イベントカレンダー

阿知須町
バードウォッチング入門4～サギの仲間が勢揃い～
日時 7月3日(日) 午前10時～正午
場所 県立きらら浜自然観察公園
内容 サギの種類やその行動を観察します
参加費 無料(19歳以上の人は入館料200円が必要)
その他 申し込みは不要です
お問い合わせ 県立きらら浜自然観察公園 ☎0836(66)2030

小郡町
おごおりフリーマーケット
日時 7月17日(日) 午前8時～午後2時
場所 JR新山口駅北口交番
お問い合わせ おごおりフリーマーケット事務局 ☎083(972)2239

第27回ふしの夏まつり
日時 7月23日(土) 夕刻～
場所 榎野川東津河川公園
内容 ふしの踊り・花火大会(午後8時)ほか
雨天の場合、花火大会のみ翌日に順延
お問い合わせ 小郡町経済課 ☎083(973)8157

秋穂町社会福祉協議会からのお知らせ

社会福祉法人合併公告

社会福祉法人山口市社会福祉協議会、社会福祉法人小郡町社会福祉協議会、社会福祉法人秋穂町社会福祉協議会、社会福祉法人阿知須町社会福祉協議会及び社会福祉法人徳地町社会福祉協議会は、平成17年10月3日を合併期日として合併し、新しく社会福祉法人山口市社会福祉協議会を設立する旨を各社会福祉協議会の理事会及び評議員会で議決しました。

合併により社会福祉法人山口市社会福祉協議会、社会福祉法人小郡町社会福祉協議会、社会福祉法人秋穂町社会福祉協議会、社会福祉法人阿知須町社会福祉協議会及び社会福祉法人徳地町社会福祉協議会は解散し、その一切の権利義務を新法人である山口市社会福祉協議会が継承します。

この合併に対し異議のある債権者は、本公告掲載の翌日から9月26日までにその旨をお申し出ください。

平成17年7月1日

山口県吉敷郡秋穂町東6570番地

社会福祉法人 秋穂町社会福祉協議会

会長 西野幾男

お問い合わせ 秋穂町社会福祉協議会 ☎(984)2549

金婚をお迎えのかたは届け出をお願いします

今年も9月15日からの敬老週間にちなみ、今年中に金婚(結婚50周年)を迎えるご夫婦へ、ささやかではございますが記念品を贈り、皆様とともにお祝いしたいと思います。

該当するご夫婦は、戸籍抄本などで婚姻日をご確認のうえ、8月22日(月)までに各地区の区長さんへ申し出てください。

金婚該当者 昭和30年12月31日までに婚姻届を出しているかたで、昨年度までにお祝いを受けておられないご夫婦

贈呈期日 9月15日(木)開催予定の社会福祉大会

お問い合わせ 秋穂町社会福祉協議会 ☎(984)2549

合併トピックス



秋穂町役場前に懸垂幕が登場

6月6日(月)、町役場前に懸垂幕が設置されました。町役場のほか大海支所など、町内3箇所を設置され、合併へのムードを盛り上げていきます。

お気軽にご利用ください

合併関連の資料を、次の場所でご覧することができます。自由にご覧ください。

- ・町役場(町民ホール)
- ・大海支所(図書コーナー)
- ・中央公民館

また、町役場町民ホール・大海支所では、パソコンにより合併関連資料を検索することができます。こちらもご利用ください。



お問い合わせ

町役場企画課 ☎(984)8026

<http://www.aiocho.jp/> Eメール kikaku@aiocho.jp

山口県央部1市4町合併協議会

☎083(934)6214

<http://www.kenou.jp/> Eメール info@kenou.jp

農業委員会委員一般選挙を行います

投票日は7月10日(日)

任期満了(平成17年7月19日)に伴う秋穂町農業委員会委員一般選挙を、次の日程により執行します。この選挙は、本町の農業の将来を託す委員を選ぶ大切な選挙です。よく考えて正しい一票を投じましょう。

投票できるかた

秋穂町に住所を有する満20歳以上(3月31日現在)のかたで、10アール以上の耕作の業務を営むかたまたは、10アール以上の耕作の業務を営むかたの同居の親族またはその配偶者で、年間60日以上耕作に従事し、平成17年3月31日確定の秋穂町農業委員会委員選挙人名簿に登録されているかた。

投票日 7月10日(日)

投票時間 午前7時～午後8時

投票所

第1投票所(大河内北) 日地

大海総合センター

第2投票所(金山領) 黒湯南

秋穂中学校体育館

期日前投票

仕事や旅行などで当日投票に行けないかたは、前もって期日前投票をすることができます。

期間 7月6日(水)～9日(土)

時間 午前8時30分～午後8時

場所 秋穂町役場口ビエ(総務課前)

選挙会(開票を含む)

日時 7月10日(日)午後8時30分

場所 町役場第1会議室

お問い合わせ

秋穂町選挙管理委員会事務局

☎(984)8011

みんなの公民館

SPORTS
CULTURE
COMMUNICATION

ふれあい 学びあい いきいき輝く 町づくり

夏を先取り そうめん流し

5月28日(土) 千坊川砂防公園で、そうめん流しを行いました。当日は好天に恵まれ、約80人の参加者で大賑わいでした。

竹製のはしとお椀は、食べる前に約1時間かけて自分たちで作りました。

長さ10mの青竹3本を縦に割り、冷たい井戸水を流してそうめんを流しました。にこにこクラブの皆さんがゆでて、用意した12kgのそうめんは次々となくなりました。

参加した皆さんは、冷たいそうめんを食べて、一足早く夏を満喫しました。



冷たくっておいしいね



みんなで協力し合って、竹ではしとお椀を作ります。日ごろ、刃物を持つ機会が少ないので、少し難しいかも...

いきいき人生 生涯学習

今年度の公民館講座がスタートしました。各講座では、生徒さんがそれぞれの分野で生涯学習を楽しんでいます。

秋穂町中央公民館では、町民の皆さんが「いつでも・どこでも・だれでも」学習できるよう支援していきます。

「こんな学習会を設定してほしい」など、希望・相談事がありましたら、公民館までお気軽におたずねください。



水墨画教室のようす。季節の草花などを楽しみながら描きます

お知らせ

お問い合わせは中央公民館

☎(984) 2132まで

第3回会長杯グラウンドゴルフ大会

日 時 7月5日(火)
会 場 大海総合センターグラウンド
申し込み・お問い合わせ
秋穂町グラウンドゴルフ協会 清水 ☎(984)3774

キャンプ・イン・あとう

秋穂町・阿東町子ども会交流キャンプ

日 時 7月30日(土)・31日(日)1泊2日
会 場 十種ヶ峰青少年野外活動センター
対 象 小学校4年生から小学校6年生
申込書は、学校を通して配布します
申込先 中央公民館

青少年健全育成大会・社明大会

日 時 7月16日(土)
総 会 午後7時
映画上映 午後7時40分～
長編アニメーション映画
「地球が動いた日」
会 場 大海総合センター
お問い合わせ 中央公民館



秋穂町体育協会設立60周年記念式典

日 時 7月24日(日)午後2時から
会 場 大海総合センター ホール
内 容 元読売巨人軍投手 宮本和知さんの
トークショー
入場料 無料
お問い合わせ 中央公民館

パソコン講座

講座C(初めてパソコンに触るかたが対象)
日程 7月25日、27日、29日
講座D(少し経験のあるかたが対象)
日程 8月1日、3日、5日
時 間 C・Dとも午後1時30分～4時30分
会 場 秋穂中学校PCルーム
募集人員 C・Dとも20人
申込多数の場合は抽選
参 加 料 2,000円
申込期限 7月11日(月)
申 込 先 中央公民館

Information

7月の展示絵本

(民俗資料館図書室)

テーマ 「冒 険」

いろいろな事にチャレンジできる夏休み。ワクワクしますね。

絵本の世界でも、奇想天外な冒険があなたを待っていますよ!

夏休みの感想文・感想画の課題図書が入りました。ご利用ください。



みんなで考えよう

～わがまちの図書館～

私たちのまちにどんな図書館が必要か、一緒に考えてみませんか。1回のみ受講も可能です。

日 時 3回シリーズ
第1回：7月7日(木) 第2回：7月21日(木)
第3回：8月3日(水) 全回午後2時30分～4時
会 場 社会教育課研修室(秋穂中学校校舎内)
講 師 山口県立図書館職員
お問い合わせ 中央公民館 ☎(984)2132

民俗資料館図書室と大海分館に新しい本が入りました

民俗資料館 図書室

《一般書》

いつかパラソルの下で (森 絵都)
懲りない男と反省しない女 (渡辺 淳一と女たち)
上陸 (五條 瑛)
家、家にあらず (松井 今朝子)
けい子ちゃんのゆかた (庄野 潤三)
《幼児・児童・生徒向け》
クレイジー・レディー! (J・L・コンリー)
しっぽのきらいなネコ (南部 和也)
くまごろうのだいぼうけん (ブライアン・ワイルドスミス)
マドレーヌのメルシーブック (ジョン・バーメルマンズ・マルシアーノ)
ババールの美術館 (ロラン・ド・ブリュノフ)

(このほかにもたくさんのお新収本があります。ご利用ください)

大海分館

《一般書》

御宿かわせみ 小判商人 (平岩 弓枝)
黙の部屋 (折原 一)
私という運命について (白石 一文)
最後に咲く花 (片山 恭一)
黒笑小説 (東野 圭吾)
《幼児・児童・生徒向け》
森の地図 (阿部 夏丸)
かもの プルッフ (リダ・フォシェ)
10ぴきのかえるの おくりもの (間所 ひさこ)
ぼくの家から海が見えた (小林 豊)
まほうの むち (オルガ・ルカイコ)

お問い合わせ 中央公民館 (☎・FAX(984)2132)

アト

まちかど

……まちなできごころを
……写真で紹介します

もっと知りたいね、 私たちの住む町のこと

大海小学校3年生児童の地図作り

大海小学校3年生の児童20人が社会科の授業のなかで、「自分たちの住むまちのことをもっと知ろう」と、地図作り挑戦しました。

5月27日(金)、児童たちは、「来て来てマップ道の駅あいお」、「プレイマップ(らんらんドーム)」、「歴史マップ(赤崎神社)」の3グループに分かれてそれぞれの場所に行きました。

そのうちのひとつ、道の駅あいお(写真下)では、児童たちが店に並ぶ地元で取れた魚や野菜の写真を撮ったり、担当の職員の話聞いてメ



みんなの努力と工夫の詰まった地図の完成です

モを取ったり質問したりしていただきました。
その後、グループごとに調べたことをまとめ、写真を貼った絵を入れたりして、地図を完成させました。
また、今回の地図作りをきっかけに、大海地区の塩田跡地に興味を持った児童たちは、塩について調べて今度は総合学習の時間に塩作りにも挑戦するそうです。
児童たちの好奇心は新たな学習へと広がっていきます。



メモや写真をとる児童たち(「道の駅あいお」で)

地域の子育て支援に貢献

道中敏子さん(赤崎)が 山口健康福祉センター 所長表彰

6月10日(金)、山口県総合保健会館(山口市)で行われた平成17年度管内母子保健推進協議会総会で、母子保健推進員の道中敏子さん(赤崎)が山口健康福祉センター所長表彰を受けられました。

道中さんは、平成8年から秋穂町母子保健推進員として母子保健活動に取り組み、地域の健康増進、子育て支援に貢献し、現在も積極的な活動を続けています。こうした功績が認められ、今回の表彰になりました。



表彰された道中敏子さん

秋穂町広報を 探しています

～ 皆さんのご家庭に
眠っていませんか～

秋穂町では、これまで発行された広報紙をデータ化(CD-ROM化)する作業を行っています。

そのなかで次の4号がありません。お持ちのかたがいらっしゃいましたら、町役場企画課にお貸しください。

お借りした広報は必ずお返ししますので皆さんのご協力をお願いします。

28号 発行日：昭和30年12月23日～昭和31年4月29日の間に発行されています

56号 発行日：昭和36年7月8日～昭和36年11月5日の間に発行されています

62号 発行日：昭和37年8月11日～昭和38年1月14日の間に発行されています

66号 発行日：昭和38年7月11日～昭和39年1月14日の間に発行されています

お問い合わせ 町役場企画課 ☎(984)8026

広報あいお保存版CD-ROM を販売します

昭和25年から始まった秋穂町広報。発行以来約500号を数えます。町では、これをひとつにまとめた保存版を作成中です。

町役場企画課と大海支所で予約を受け付けていますので購入をご希望のかたは、お早めにお申し込みください。

広報あいお保存版CD-ROM(仮題)
価 格 1,000円
申込受付 9月7日(水)まで
申 込 先 町役場企画課または大海支所
町役場企画課または大海支所に申込用紙を準備しています

お問い合わせ 町役場企画課 ☎(984)8026



楽しそうな笑い声が絶えなかったサッカーゲーム

お互いを知ることからはじめよう

秋穂中1年生がボランティアの体験学習

5月30日(月)・31日(火)、秋穂中学校の1年生がボランティアの体験学習をしました。生徒たちは、みのり苑や秋楽園など町内の福祉施設に分かれ、それぞれの施設での仕事を手伝ったりして、入所者とのふれあいを深めました。
みのり苑(写真)では、苑の活動内容などの説明を聞いた後、入所者のリハビリを兼ねたサッカーゲームとリサイクル用のアルミ缶をつぶす作業を行いました。
最初は緊張気味だった生徒たちも、いっしょに作業をするうち、だんだんと打ち解けて、和やかなムードで作業を進めていました。



お互いのできることを分担して

消費生活モニターさんの

くらしを1日教室
考える

相続・遺言の基礎知識

1 相続・遺言法の学習の必要性
日本国民は皆、法律を知っていることが前提となっています。このため、法律を知らなくても責任は生じることになってしまいます。

2 相続の基礎知識
相続とは

人が死亡したとき、一定の親族関係の者が、財産上の全ての権利義務を承継すること

相続開始の原因は死亡のみ

脳死状態では認められません

相続人の範囲と相続分

第1順位：配偶者(2分の1)
子(2分の1)

第2順位：配偶者(3分の2)
直系尊属(3分の1)

第3順位：配偶者(4分の3)
兄弟姉妹(4分の1)

相続人とは第3順位までで、それ以外は国庫に入ります。

特別縁故者については、申請すれば一部分が相続できます。

代襲相続とは
相続人が死亡している場合、その

今回は、「相続・遺言の基礎知識」について、山口県司法書士会の司法書士さんに、お話をうかがってきました。



河野芙美代さん(屋戸)

子が代襲相続人になります。また、相続人は直系でなければなりません。遺体が無いなど、直接死亡が確認できなくても、生死が一定期間不明の状態が続いているときは、家庭裁判所に請求すれば、失踪宣告が認められ、戸籍上は死亡とみなされます。失踪宣告が認められるには、普通失踪が7年、戦争や遭難などが原因の特別失踪は1年です。

3 遺言について
遺言

自己の財産を自由に処分すること
を死後にまで認めた制度です。

遺言と死因贈与の違い

死因贈与は、相手側の同意(契約)が必要です。

遺言能力

民法では、満15歳以上に遺言能力を認めています。

4 遺言の種類

大きく分類すると普通方式遺言と特別方式遺言の二つに分けられます。

普通方式遺言には公証人()の関与の有無で自筆証書遺言・公正証書遺言・秘密証書遺言があります。

一般的には普通方式遺言を利用す

ることが多いので、今回は普通方式遺言の自筆証書遺言・公正証書遺言・秘密証書遺言について説明します。

公証人：当事者や関係人の囑託により、民事に関する公正証書を作成し、また私署証書や定款に認証を与える権限を持つ公務員。法務大臣によって任命され、法務局または地方法務局に所属します。

・自筆証書遺言
全文・日付・氏名は自筆

・公正証書遺言
承認2人以上の立会が必要で、遺言者が遺言の趣旨を口授します。

この場合の証人は相続に関係のない者であることが条件です。

・秘密証書遺言
遺言者が第三者の作成した遺言書に署名押印し、封筒に入れ封をし、公証人に提出します。

遺言の撤回は自由で、遺言書の有効は死亡から1番近い日になり、時効はありません。

5 共同遺言の禁止

複数の場合、自分の真意が反映しにくいいため共同遺言は禁止されています。

相続・遺言などにかかわる法律用語は、専門用語が多く、一般の人には難しいことが多いかもしれません。無料法律相談などを利用してみるのもひとつの方法です。山口県司法書士会など無料法律相談を行う所もありませんので、心配なことがあるときは、利用してみてもいいかもしれません。

無料法律相談センター

(山口県司法書士会館内)

☎083(924)5220

ホームページ

http://homepages3.nifty.com/shiho-yama/index.html

町では、心配ごと相談にあわせて法律相談も行っています。ただし、法律相談に対応できる法務局職員の出席は毎月ではありませんので、ご希望のかたは、事前に社会福祉協議会にお問い合わせください。

秋穂町社会福祉協議会

☎(984)2549



第15回 えび狩り世界選手権大会 9月3日(土) 中道海水浴場


参加料 大人(中学生以上): 2,500円 / 子ども(5歳以上~小学生): 1,000円
受付開始 正午~午後1時40分 / 開会式 午後1時50分~午後2時
競技開始 午後2時~午後2時40分

申込方法 往復ハガキ1枚で5人まで申し込み可能。ハガキには参加者全員の氏名・年齢、参加代表者の氏名・住所・電話番号を記入(下図)
受付期間 7月1日(金)~7月16日(土) 期間中の消印のみ有効
募集人員 1,500人(申込多数の場合は抽選)


注意! 必ず往復はがきでお申し込みください。直接、観光協会事務局での受付・電話・FAX・メールでの申し込みは受け付けません。
参加申込・お問い合わせ先 秋穂町観光協会 ☎083(984)3741
〒754-1101山口県吉敷郡秋穂町東6570番地(秋穂町商工会内)

申し込み
ハガキの
書きかた

往信 申込者 秋穂町観光協会
えび狩りの参加申込です

 吉敷郡秋穂町東6570番地 (秋穂町商工会内) 秋穂町観光協会 (表)	参加者の氏名年齢 (5人まで可) 代表者の住所・電話番号 (裏)
-------------------------------------------------------------------------------------------------------------------------------------	-------------------------------------------

返信 秋穂町観光協会 申込者
抽選結果のお知らせです

 代表者の 住所・氏名 (表)	無記入 秋穂町観光協会 が抽選結果を記 入して返信しま す (裏)
-------------------------------------------------------------------------------------------------------------	---------------------------------------------------------



5月14日(土)
野鳥観察会
鳥のえさ台作り



どんな鳥が見えるかな

福永敬先生の指導で、小浜地区から赤崎神社、大海小学校までを歩きながら、野鳥観察をしました。

普段は何気なく見ている鳥たちの姿も、注意深く観察すると新しい発見がたくさんありました。

観察後には、伝承グループの皆さんと鳥のえさ台を作りました。



鳥のえさ台完成！
どんな鳥がくるのか楽しみです

5月5日(祝・木)
第26回
輪投げ大会

結果(敬称略)
チーム優勝
ZファイヤーXチーム
(岡野友哉、堀和希、平田祐希)
個人戦
優勝 長谷川裕宣
2位 岡野友哉
3位 堀和希



的をよ〜く見て高得点を狙います

秋穂コミュニティセンター



お問い合わせ 秋穂コミュニティセンター
(☎984)2130)

7月のにこにこ行事

- 3日(日) たなばた会
午後1時30分～
- 17日(日) 第29回将棋大会
午前9時30分～
- 24日(日) そめもの教室
午前9時～
講師:安光享子さん



5月8日(日)
第44回
囲碁大会

まさに真剣勝負です

町内外から、27人の参加があり、名勝負が繰り広げられました。

結果(敬称略)
優勝 福島宏光(西天田)
2位 古谷光政(山口市)
3位 幾度繁治(小郡町)
グループ別トップ賞
A組 池田武彦(防府市) B組 山本春海(山口市)
C組 桑原敬二(浜内) D組 木村 博(山口市)



楽しい仲間と自然体験
～ワイワイ交流会参加者募集～
(山口・防府地区広域事務組合)

実施日 8月16日(火)・17日(水)1泊2日
場所 十種ヶ峰青少年野外活動センター(阿東町)
内容 「十種ヶ峰森のチャレンジコース」を利用した冒険プログラム
対象 小学4年生～中学3年生
募集人数 6人(先着順)
参加費 1,000円
申込方法 氏名、住所、電話番号、学校名、学年、保護者名を町役場企画課へお知らせください。
募集期限 7月11日(月)



申し込み・お問い合わせ
町役場企画課
☎(984)8026 / FAX(984)5299

食生活改善推進協議会の

おすすめの味

生活習慣病予防
のため の 献立 ⑦③



～夏に向かって、簡単スタミナ料理をご紹介します～

ゴーヤーチャンプルー



材料（6人分）

（にがうり……………200g(1本)	油……………大さじ2
塩……………小さじ1/2	スープ……………大さじ3
豆腐……………1丁	酒……………大さじ1
油……………大さじ1	塩……………小さじ1・1/3
長ネギ……………1本	しょうゆ……………小さじ1
生しいたけ……………中3個	卵……………2コ
焼豚……………60g	

中華スープの素、鶏がらスープの素でも美味しくできます。

作り方

にがうりは両端を切ってから縦半分になり、種とワタを取り除く。6～7mm厚さに切って軽く塩をし、しんなりしたら水気を絞る。
長ネギは4～5mmに、生しいたけはそぎ切りに、焼豚は薄切りを1cm巾くらいに切る。
豆腐は布巾に包んで水気を取り、フライパンに油を熱し、手で大きくちぎって表面に焦げ目がつくくらいに強火で炒め、皿に取り出しておく。
鍋に油を熱し、 を入れて強火で炒め、油がのったら を全部入れて炒める。 を加えてひとまぜし、Aで調味して仕上げに溶き卵を全体に混ぜる。

長いもの変わりマヨネーズ



材料（6人分）

長いもの……………250g	マヨネーズ……………大さじ4
きゅうり……………120g	酢……………少々
めんたい……………1腹	さとう……………少々
	豆板醤……………小さじ1

作り方

長いものは短冊切りにし、酢水をくぐらせて水を切る。
きゅうりは と同じように切る。
めんたいの皮をとって、Aと合わせる。
水気を取った 、 を和えて をかける。

秋穂・大海郵便局

郵便局 だより

郵便貯金キャッシュカードの暗証番号には生年月日以外のものを

通帳・カードの盗難・喪失により払い戻しの被害にあったかたの約80%が、自分の生年月日を暗証番号に使用していました。暗証番号は、生年月日のほか、車のナンバーや電話番号など、第三者に推測されやすいものは払い戻しの被害にあうおそれがありますので、ご使用にならないことをお勧めします。

なお、電話などで郵便局からお客様に暗証番号をおたずねするようなことは一切していません。

暗証番号は定期的に変更を！

暗証番号の変更は窓口だけでなく、全国のATMで簡単に変更できます。

通帳、印章や証明書類は別々に保管を！

通帳や印章はもちろんのこと、キャッシュカードやご本人であることを示す各種資料(運転免許証・パスポートなど)についても、別々に保管しましょう。

預り証の受け取りを忘れずに！

現金や通帳・証書を預かる時は、必ず引き換えに「預り証」を渡しています。「預り証」を渡さないで、現金や通帳・証書を預かることはありません。

お問い合わせは最寄りの郵便局へ

防府市からのお知らせ

大道駅南側に無料自転車置き場を整備

防府市では、大道駅を改修し南側(多々良学園高校側)からの乗降口に無料の自転車置き場を整備しました。多くのかたにご利用していただきますようお知らせします。(写真は整備された自転車置き場)



～救命はあなたの愛と勇気です～

毎月第1日曜日に普通救命講習を開催しています

講習日 7月3日(日)
講習時間 午後1時30分～4時30分
ところ 防府市消防本部庁舎・講堂
内容 心肺蘇生法・止血法
受講料 無料(Qマスク、修了証をお渡しします)

申し込み・お問い合わせ

防府市消防本部 警防課 ☎0835(23)9918

入院時には認定証の申請を

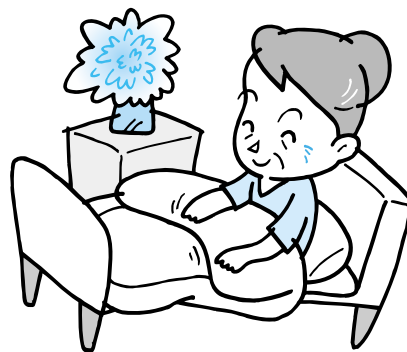


住民税非課税世帯には入院時食事療養費の減額などがあります。

国保や老人医療で医療機関にかかるとき、世帯の課税状況などにより、入院時の食事代や自己負担額が減額される場合があります。この減額認定を受けるには、申請が必要です。次の条件に該当するかたは、町民課窓口で手続きをしてください。

70歳未満のかたが入院するときには
「標準負担額減額認定証」

	食事代	
一般(課税世帯)	780円/日	
世帯主及び世帯の国保加入者全員が非課税	90日までの入院	650円/日
	過去12カ月の入院日数が90日を超える入院	500円/日



70歳以上のかたが入院するときには

国保高齢者は「国民健康保険限度額適用・減額認定証」
老人医療受給者は「老人医療の限度額適用・標準負担額減額認定証」

	食事代		1カ月の自己負担額(上限)
一般(課税世帯)	780円/日		40,200円/月
住民税非課税世帯	90日までの入院	650円/日	24,600円/月
	過去12カ月の入院日数が90日を超える入院	500円/日	
住民税非課税世帯	300円/日		15,000円/月

住民税非課税世帯 : 世帯員全員が非課税
(国保高齢者の場合は、世帯主及び世帯の国保加入者全員が非課税の場合)

住民税非課税世帯 : 世帯員全員が非課税で所得ゼロ
(国保高齢者の場合は、世帯主及び世帯の国保加入者全員が非課税で所得ゼロの場合)

70歳以上のかたがお医者さんにかかるときの負担割合は、所得によって変わります。

所得は毎年変動するので、70歳以上のかたが一定以上所得者(負担: 2割)であるかどうかの判定は、毎年行われます。判定は、前年の課税所得によって行い、負担割合が変わるかたは、8月から新しい負担割合を適用します。また、世帯員の異動や死亡などがあった場合など、負担割合が年度の途中で変更となることがあります。

★ご注意ください。
所得に応じて負担割合が決まりますので、忘れずに正しい所得の申告をしましょう。
申告をしていないと、負担割合や高額医療費の支給などで不利になる場合があります。

お問い合わせ 町役場町民課 ☎(984)8022

日本脳炎予防接種の見合わせについての お知らせ

これまで秋穂町では、幼児及び小・中学生を対象とした日本脳炎の予防接種を勧奨してきましたが、他県において日本脳炎予防接種によるとみられる健康被害が認められたことから、秋穂町では、当分の間日本脳炎の予防接種を見合わせることになりましたので、お知らせします。

1 経緯
日本脳炎予防接種と、その後発症した重症の急性散在性脳脊髄炎に因果関係が認められました。これを受け、厚生労働省は日本脳炎予防接種の積極的勧奨を差し控えるよう勧告を行いました。現時点ではより慎重を期するため、町では、当分の間日本脳炎の予防接種を見合わせることにしました。

2 今後の対応
接種の再開は現在未定です。本人又は保護者が特に接種を希望する場合には、引き続き公費負担による接種を受けることができず、予防接種の効果と副反応(副作用)について十分理解していただくことが必要になってきます。これまで接種を済ませたかたは、日本脳炎予防接種の接種後2週間以内に体調の変化がなければ健康被害の心配はありません。

お問い合わせ
秋穂町健康福祉課
☎(984)8022
3



ひび
映画「火火」上映会

～チケット好評発売中～

日時 7月9日(土)午後2時・午後7時2回上映
会場 大海総合センター(らんらんドーム)
料金 一般1,200円/会員1,000円
高校生以下800円

当日300円高、高校生以下は当日同額
主催 あいお文化倶楽部
後援 秋穂町・秋穂町教育委員会
チケット発売所 大海総合センター、秋穂町中央
公民館(社会教育課)、秋穂町教育委員会、道の
駅あいお、ポプラ秋穂店、スーパーよしもと
お問い合わせ
あいお文化倶楽部事務局 ☎(984)2053

65歳からの筋力アップ教室
～参加者募集のご案内～

老化は足の衰えから…。最近、つまづきやすいと感じているかた、長い距離を歩くのがつらいかた、この教室に参加してみませんか。

リハビリの専門家が、自宅でも続けられる、あなたに合ったトレーニング方法を指導します。

対象 おおむね65歳以上で、膝・腰の痛みや加齢により、下肢の筋力の低下しているかた
申込締切 7月8日(金)

	期 日	時 間	内 容	会 場
1	7月13日 (水)	午後1時30分 ～	問診・体力測定	大海総合センター 健康相談室
2	7月20日 (水)		筋力トレーニング	
3	7月28日 (木)	午後3時	問診・体力測定	
4	8月31日 (水)			

申し込み・お問い合わせ
町役場健康福祉課 ☎(984)8023

「こころの日」行事のご案内

日時 7月2日(土)午後1時30分～3時30分
会場 大海総合センター(らんらんドーム)

内容
公開講座
「こころの健康ってなあに？」
～ストレスとの上手なつきあい方～
講師：宇部フロンティア大学 高田晃先生
癒しの音楽：ピアノ・サクソの演奏
作品展示：地元小学生の「こころ」をテーマにした作品展示

お問い合わせ 日本精神科看護技術協会山口県支部事務局(山口県立病院清和荘内)
☎0836(58)2370

★ごみに関するよくある質問★

お問い合わせ
町役場町民課 ☎(984)8022

Q. 家電製品はどうすればいいの？

A. 家電4品目【エアコン・テレビ・冷蔵庫(冷凍庫含む)・洗濯機】は、まず郵便局でリサイクル料金を支払った後、リサイクル券を持って青江処分場に持ち込んでください。なお、その際家電1台につき1,500円の運搬手数料が別途必要となります。

その他の家電は、50センチ四方程度の場合は、燃やせないごみとして地区のゴミステーションに出してください。それより大きい場合は直接青江処分場へ搬入してください。

Q. 布団はどうすればいいの？

A. 指定袋に入る大きさのふとんは袋に入れてステーションへ、入らない場合は直接青江処分場に搬入してください。



袋に入らない大きなものは、家具と同じように、裁断しないと焼却できないためです。

秋穂保育園のみんな



しっかりまぜてね



さあ、カップにつめよう

6月8日(水) カップケーキを 焼いたよ!

月に一度のお料理の時間、今月は年長組と年中組の皆でカップケーキを作りました。卵を割ったり、粉を混ぜたり、みんなで力を合わせて作りました。来月は何を作ろうかな?



いただきます



募集

皆さんからの作品や情報などをお待ちしています。

このコーナーでは、皆さんの書いた随筆・詩・イラスト・短歌や、皆さんの撮った写真、地域の情報や愉快的仲間たちの情報を募集しています。

また、「わが家のプリンス・プリンセス」の写真も募集しています。

奮ってご応募ください。

お問い合わせ

町役場企画課 ☎(984)8026

わが家の プリンス・プリンセス

日地・吉松さんちの
プリンセス

ひな
妃菜 ちゃん
(1歳)

Message
メッセージ

まさしくわが家のプリンセス。最近女の子らしくなり、この笑顔をまきちらし皆を虜にしてしまうのです。

お母さんの薫さん



7月の
図書室
ギャラリー

吉武節子 花と風景展

期間：7月2日(土)～10日(日)

油絵と水彩画を展示します。

皆様のご来場をお待ちしています。

お問い合わせ 図書室ギャラリー事務局 ☎(984)2738



期限付1割引商品券を発売します

～お買い物は町内で～



秋穂町商工会では、「期限付商品券」を7月1日(金)から発売します。1枚500円の商品券を450円で発売するのでお得です。

秋穂町民または、秋穂町で働いているかたは、1世帯につき100枚(50,000円分)購入できます。

発売場所 秋穂町商工会(秋穂町役場奥)

販売時間 午前9時～午後5時

*7月4日(月)、7月5日(火)の2日間は、町役場大海支所(午前9時30分～午後4時)でも販売します。

期限付き商品券の取扱加盟店を募集しています。希望される事業所は、秋穂町商工会までお申し込みください。

お問い合わせ 秋穂町商工会 ☎(984)2738

山口県若者就職支援センター(YYジョブサロン)が山口大学内に常設ランチモデル校を開設

若者の就職を支援する山口県若者就職支援センターの就職活動相談室が、山口大学内に「YYジョブサロンin山大」(教育共通棟1F就職情報相談室)として開設されました。

相談室では就職支援の専門カウンセラーが常駐し、個別就職相談・就職関連情報の提供・ミニセミナーの開催・適職診断テストなどのサービスを実施しています。山口大学の学生だけでなく、地域の概ね30歳未満の失業者、転職希望者、フリーターやその保護者の相談もお受けしています。

相談日 毎週火曜日午前10時～午後5時
皆様のご利用をお待ちしています。

お問い合わせ

山口県若者就職支援センター ☎083(974)5120

高齢者継続雇用制度導入相談コーナー

少子高齢化に伴い、今後労働力人口の減少が見込まれるなか、就労意欲の高い高齢者が少なくとも年金支給開始年齢までは、意欲と能力のある限り働き続けることができる環境整備が必要です。

65歳までの雇用確保のため、事業主の皆様は高齢者雇用確保措置を講じなければなりません。

ハローワークでは制度導入にあたり、専門家が相談に応じます。ご希望の事業主のかたは、お気軽にご利用ください。(事前予約をお願いします)

相談実施日 毎月第2・第4金曜日午後

お問い合わせ

ハローワーク山口 ☎083(922)0043

年金のお話あれこれ

学生納付特例制度をこ存じですか

学生納付特例制度とは国民年金は、日本に住所のある20歳以上60歳未満のかたが加入することになったており、学生も20歳以上であれば加入することになります。

しかし、学生本人には所得がない場合がほとんどです。そこで、学生本人の所得が一定以下であれば、親の所得に係らずに保険料の納付が猶予される制度です。

対象者 大学(大学院)、短大、高等専門学校、専修学校、各種学校(修業年限が1年以上である課程)及びその他の教育施設(夜間・定時制課程や通信制課程も含まれます)に在学する20歳以上のかた。

所得基準 前年の所得から社会保険料控除額などを控除した後の金額が118万円以下。(扶養親族などがある場合は、金額が異なります) 学生納付特例期間は、障害基礎年金や遺族基礎年金の受給要件の審査では、保

険料を納付した期間と同様の取り扱いになります。しかし、老齢基礎年金では、受給資格期間の計算には算入されませんが、年金額の計算には算入されません。

学生納付特例期間から10年以内であればさかのぼって保険料が納められますので、満額の老齢基礎年金を受け取るためにも卒業したら忘れずに追納しましょう。

なお、承認期間は学年ごとですので、翌年も対象の学生であれば、その年度も申請が必要です。

申請先は、住所地の市町村役場です。

お問い合わせ
町役場町民課
☎(984)8022
山口社会保険事務所
☎083(922)5662



☎083(933)3215 または秋穂町役場企画課 ☎(984)8026

平成18年3月採用自衛官の募集説明会

平成18年3月採用自衛官の募集・採用試験に関する説明会を開催します。

説明種目 防衛大学校、一般曹候補学生、曹候補士、航空学生、2等陸・海・空士、看護学生など

会場・日時

ばるるプラザ山口

7月30日(土)午後1時~4時

サンライフ防府

7月31日(日)午後1時~4時

お問い合わせ 自衛隊山口募集

案内所 ☎083(925)8231

放送大学10月入学生募集

放送大学では平成17年10月入学生を募集しています。

【教養学部】

全科履修生...4年以上在学し、学士の学位を取得

選科履修生...1年間在学し、希望科目を履修

科目履修生...1学期(半年間)在学し、希望科目を履修

【大学院】

修士全科生(18年4月入学)...2年以上在学し、修士の学位を取得

修士選科生...1年間在学し、希望科目を履修

修士科目生...1学期(半年間)在

学し、希望科目を履修

出願受付 8月31日(水)までに必着 修士全科生は9月1日(木)~9月14日(水)

資料請求・お問い合わせ

〒756-0884 山陽小野田市大学 通1-1-1

山口東京理科大学内放送大学山口学習センター ☎0836(88)8020
http://www.u-air.ac.jp/

「小さな親切」運動秋穂支部平成17年度第5回総会及び記念講演会のご案内

小さな親切運動は、「できる親切はみんなでしょう。それが社会習慣になるように」というスローガンのもとにはじめられた運動で、秋穂町に支部ができて5年目になりました。総会及び記念講演会を開催しますので、お気軽にご参加ください。

日時 7月23日(土)

午前10時~11時45分

場所 山口中央農協秋穂支所 3階大会議室

内容 総会・実行章伝達式、記念講演会(演題「生きている素晴らしさ、見つけた。」)

講師: 龍蔵寺住職 宮原隆史

お問い合わせ

「小さな親切」運動秋穂支部事務局(山口銀行秋穂支店内)

☎(984)2301

「小さな親切」運動 実践宣言の町あいお

7月のし尿収集予定

山口公衆衛生協会(☎083(922)1746)

地区名	予定日(日)
大河内北・南	4・5
天神町	6
浜中	6
北条	8
中条	8・11
井南	11
浜内	11
小浜	11
赤崎	11
日地	12・13
金山領	13
中道	12
先青江	12
西青江	13

小郡衛生秋穂社(☎984)4159)吉南衛生社(☎973)1250)については、直接、確認ください

子犬・子ねこの譲渡会

日時 7月24日(日)午前9時30分~

場所 山口県動物愛護センター 山口市陶☎973)8315

午前9時から午後5時まで施設の開放や飼育相談も開催します。都合により中止の場合もありますので、開催日の1週間前にご確認ください。

飼えなくなった犬・ねこの引き取り

日時 7月27日(水)

午前8時30分~8時45分

場所 町役場・町役場大海支所

引き取りを希望されるがたば、引き取りの前日までに電話で予約してください。当日は、印かん(犬の場合は鑑札も)を持参してください。

お問い合わせ 町民課☎(984)8022

7月の当番医

突発事項のため当番医を変更することがあります。

土曜当番医表 (午後7時~10時)

月/日	内科系	外科系
7/2	田村内科 ☎(989)4749	小川外科医院 ☎(973)1515
9	小橋クリニック ☎(973)5000	林病院 ☎(972)0411
16	はまもと小児クリニック ☎(973)0616	相川医院 ☎(986)2177
23	おかむら医院 ☎(973)2053	阿知須同仁病院 ☎0836(65)5555
30	よしまつ医院 ☎(987)1777	小川整形外科 ☎(972)2887

休日当番医表 (午前9時~午後6時)

月/日	内科	内科	外科
7/3	河端内科医院 ☎(972)3820	阿知須共立病院 ☎0836(65)2200	阿知須同仁病院 ☎0836(65)5555
10	池田医院 ☎(972)1002	小野医院 ☎(984)2353	小川整形外科 ☎(972)2887
17	林病院 ☎(972)0411	阿知須同仁病院 ☎0836(65)5555	林病院 ☎(972)0411
18	田中内科医院 ☎(972)2325	阿知須同仁病院 ☎0836(65)5555	三隅外科・胃腸科 ☎(972)1003
24	小児科柳澤医院 ☎(973)3121	たむら医院 ☎(989)4480	阿知須共立病院 ☎0836(65)2200
31	林病院 ☎(972)0411	阿知須共立病院 ☎0836(65)2200	阿知須同仁病院 ☎0836(65)5555

当番医に電話されて変更になっていたら町役場(☎(984)2121)にお問い合わせください

お知らせ

INFOMATION

人の動き (6月1日)



国勢調査
平成17年10月1日

人口 **7983**人
男 3782人
女 4201人

内訳

増加分 出生 2人 転入 16人 計 18人

減少分 死亡 11人 転出 15人 計 26人

世帯数 2904世帯

トピックス TOPICS

雨の季節に備えは万全

5月26日(木)、県・町の担当職員とため池の管理者による危険ため池のパトロールを行いました。

秋穂町には約180カ所のため池があります。今回は、その中で危険ため池に指定されている11カ所をチェックしました。



左尾池(下村)での調査の様子

7月の保健行事

育児相談

お子さんのからだのこと、こころのこと、何でもご相談ください。今月は歯科衛生士による歯科相談があります。

日時 12日(火)午前9時30分～11時30分

会場 大海総合センター健康相談室
対象 乳幼児とその育児者

1歳6カ月・3歳児健康診査

期日・会場 14日(木)大海総合センター

受付 1歳6カ月児...午後1時15分～1時30分 / 3歳児...午後1時45分～2時

対象 1歳6カ月児...平成15年10月15日～平成16年1月14日出生幼児

3歳児...平成14年4月15日～7月14日出生幼児

*対象者には個別通知しています。転入されたかたはご連絡ください。

離乳食教室

赤ちゃんの初めての食事、離乳食。すすめ方やメニューなど、栄養士がアドバイスします。赤ちゃんと一緒にご参加ください。(要予約)

日時 21日(木)午前10時～11時30分

会場 大海総合センター健康相談室
対象 乳児とその育児者及び妊婦

申込期限 7月14日(木)

秋穂町在宅介護支援センターは高齢者の総合相談窓口です。お気軽にご相談ください。☎(984)5773

巡回健康相談

血圧測定・体脂肪測定・尿検査・健診結果の説明、栄養士による食生活相談など、生活習慣病予防のアドバイスを行います。食生活改善推進員さんによる適塩みそ汁の試飲もあります。

日時 27日(水)午前9時30分～11時
会場 天神町公民館

あつまれ!すくすく秋穂っ子おやこたいそう

パワー全開、楽しく動いて夏の暑さをふきとばしましょう。

日時 27日(水)午前10時～11時
会場 コミュニティセンター

対象 未就園児とその育児者
保健行事に関するお問い合わせは健康福祉課 ☎(984)8023

催し・募集 お知らせ

県・市町村離職者緊急対策資金

会社の倒産や事業の不振などに

より、離職を余儀なくされたかたの生活資金などを貸し付けていますのでご利用ください。

貸付対象者 次の～を全てに該当するかた

県内に1年以上居住するかた
離職時の事業所に1年以上勤続していたかた

離職を余儀なくされた勤労者(雇用保険受給資格者で離職理由コード11・12・31・32に限る)で、離職後1年以内のかた

借入申込時、現に離職しており、かつ、求職活動を行っているかた

確認書類として、雇用保険受給資格者証などの証明書が必要で資金使途 大学教育資金、住宅資金償還金、冠婚葬祭・療養資金、災害資金、一般生活資金

貸付限度 70～150万円
償還期間 3～6年以内

貸付利率 年1.0%(保証料別)
保証人など 連帯保証人1人

(申込人と別生計のかた)と(社)日本労働者信用基金協会の債務保証を受けることが必要です

申込先 中国労働金庫
お問い合わせ 山口県労政課

☎(984)5773

ご冥福を祈ります(敬称略)

地 区	氏 名	年 齢	逝去の日
中 野	安 光 輝 吉	71	5月2日
下 村	藤 村 フジ子	89	5月3日
浜 内	濱 崎 光 子	94	5月7日
井 南	山 村 吉 藏	84	5月11日
黒 湯 北	石 津 八ナ子	83	5月12日
あかり園	山 本 初 恵	84	5月12日
日 地	門 田 明 彦	68	5月15日
小 浜	綿 谷 一 枝	58	5月21日
日 地	河 村 昭 男	84	5月29日

(5月1日～5月31日までの届出分)

秋穂町の交通事故発生状況

5月31日現在

人身事故発生件数...10件(-3)

物損事故発生件数...44件(+1)

年の累計()内対前年比

町税の納期

固定資産税.....2期分

国保税.....2期分

納付期限.....8月1日(月)

ケーブルテレビ
 県央部1市4町合同特別番組のお知らせ
 『県央部1市4町住民座談会
 みんなで描こう!新「山口市」の未来予想図』
 放映日程
 7月1日(金)~7月15日(金)の間の毎日
 月・水・金・日.....7:45~18:15~
 火・木・土.....12:15~/22:00~

1 金	•補聴器の修理(総) 8:40~9:10メガネの田中 •補聴器の修理(後) 9:40~10:10メガネの田中	16 土	•青少年健全育成大会(総) 19:00~ •絵本の読み聞かせの会(園児・低学年向け)(司) 15:00~
2 土		17 日	•第29回将棋大会(司) 9:30~
3 日	•第21回町長杯バレーボール大会(中) 9:00~ •たなばた会(司) 13:30~	18 月	•海の日
4 月		19 火	
5 火	•秋穂町農業委員会総会(後) 9:00~ •第3回会長杯グラウンドゴルフ大会(総)	20 水	
6 水		21 木	•離乳食教室(総) 10:00~11:30
7 木	•健康講座「子宮がんについて」(総) 14:00~	22 金	•補聴器の修理(総) 8:40~9:10県補聴器センター •補聴器の修理(後) 9:40~10:10県補聴器センター •絵本の読み聞かせの会(幼児向け)(司) 10:30~
8 金	•補聴器の修理(総) 8:40~9:10県補聴器センター •補聴器の修理(後) 9:40~10:10県補聴器センター	23 土	
9 土		24 日	•秋穂町体育協会設立60周年記念式典(総) 14:00~ •そめもの教室(司) 9:00~
10 日	•秋穂町農業委員会委員一般選挙(総)(中) 7:00~20:00	25 月	•心配ごと相談(社) 10:00~15:00
11 月	•心配ごと相談(総) 10:00~15:00	26 火	
12 火	•育児相談(総) 9:30~11:30	27 水	•飼えなくなった犬・ねこの引き取り(後)(総) 8:30~8:45 •巡回健康相談(天神町公民館) 9:30~11:00 •すくすく秋穂っ子 およこたいそう(司) 10:00~11:00
13 水	•絵本の読み聞かせの会(幼児向け)(総) 10:30~	28 木	
14 木	•1歳6カ月・3歳児健康診断(総) 13:15~	29 金	
15 金	•補聴器の修理(総) 8:40~9:10相愛 •補聴器の修理(後) 9:40~10:10相愛	30 土	•キャンプ・イン・あとう(~31日)
		31 日	

(後).....町役場(☎ 984)2121) (公).....中央公民館(☎ 984)5321・(984)2132) (民).....歴史民俗資料館(☎ 984)5003)
 (総).....大海総合センター(大海支所を含む各施設)(☎ 984)2053) (社).....社会福祉協議会(☎ 984)2549)
 (中).....秋穂中(☎ 984)2114) (秋).....秋穂小(☎ 984)2250) (大).....大海小(☎ 984)2253)
 (司).....コミュニティセンター(☎ 984)2130) (消).....コミュニティ消防センター (楽).....秋楽園(☎ 984)5800)

編集 〻〻秋穂町役場企画課(〒754 1192 山口県吉敷郡秋穂町東6570番地 ☎083(984)8026) 印刷 〻〻大村印刷
 秋穂町ホームページ <http://www.aiocho.jp/> Eメール: kikaku@aiocho.jp ケータイホームページ <http://www.aiocho.jp/kti/>
 ケーブルテレビ秋穂町からのお知らせ放映時間 8:10~8:15/12:40~12:45/18:40~18:45/22:25~22:30
 7月1日(金)~7月15日(金)の間は県央部1市4町合同特別番組により放映されない時間帯があります