

市報 やまぐち

2000 2/1 NO.1261



CONTENTS 主な内容

山口市基本構想
サンフレッシュ山口5周年
平成10年度山口市決算

FEBRUARY
Communication Paper Yamaguchi



これからの山口市の まちづくりに向けて…

第五次山口市総合計画の基本構想を策定

市ではこのたび、平成22年（2010年）を目標年次とした基本構想を策定しました。これは、今後10年間の山口市の目指す目標と、それを実現するための施策の基本方向を明らかにしたもので、市民のみなさんと行政が一体となって、まちづくりを総合的・計画的に進めるための指針となるものです。

基本目標

「新しい自分と出会い、自分らしい生き方を実現できるまち」

人の交流は、経済の活性化はもちろんのこと、いろいろな見方や考え方をまちづくりの中に取り入れることなど、多くの効果をもたらすことが考えられます。

そこで、交流によってもたらされる多くの価値観や知識にふれることで、市民一人ひとりがより広い視野をもって、いきいきと活躍し、それにより「新しい自分と出



会い、自分らしい生き方を実現できるまち」を目指します。

目指す都市像

「自然と都市が共存し、文化に彩られた21世紀の中核都市」

山口市には、歴史に培われた文化的風土の中で、豊かな自然に囲まれたゆとりのある空間とともに、県都であることに伴うさまざまな都市機能、さらには広島、北九州、福岡と近接した地理的条件など、多様なライフスタイルを実現するにふさわしい舞台が備わっています。

今後、それらの条件を充実させるとともに、自然や文化といった資源を、生活の豊かさや産業の活性化に結びつけ、それに伴う都市からの情報発信で、人・物・情報等の交流が進み、その結果として、自分らしい暮らし方、働き方が同時に実現できるまち、すなわち「自然と都市が共存し、文化に彩ら



れた21世紀の中核都市」（自然、文化、都市と出会うまち）を目指す都市像とします。

将来のまちの姿

総人口

山口市の総人口は、13万9992人（平成11年10月1日現在の推計人口）であり、この10年間ほぼ一定の幅で増加を続けています。これにさまざまな要因を加味し、平成22年（2010年）における山口市の総人口を15万5000人と想定します。

交流人口

ここ数年、山口市を訪れる人は年間150万人から160万人で推移していますが、安定的な交流人口として年間200万人以上を目指します。

～基本目標～

新しい自分と出会い、 自分らしい生き方を実現できるまち

都市像（目標実現のための都市の姿）

自然と都市が共存し、文化に彩られた21世紀の中核都市

施策大綱（目標実現のための柱）

あらゆる施策を次の3つの柱のもとに体系化し、具体的に推進していきます。

笑顔のあるひと

誰もが自分らしく暮らし、自発的に活躍する笑顔のある人づくりを目指します。

- 個人の尊重
 - 誰もが個性の発揮できる社会づくり
- 生涯学習社会の構築
 - 生涯学習を総合的に支援する体制づくり
- 学習環境の充実
 - 学校教育・社会教育の充実、青少年健全育成の推進
- 市民の自発的な活動の促進
 - 市民活動等の促進、文化活動の振興、スポーツ・レクリエーション活動の振興
- 保健・医療・福祉の充実
 - 保健・医療・福祉の充実、社会保障制度の普及促進

魅力のあるまち

ゆとりある生活空間の中で、人・物・情報等の交流が進む魅力のあるまちづくりを目指します。

- 中核都市づくり
 - 人・物・情報等の交流が活発に進むまちづくり
- 彩りのあるまちづくり
 - 住む人、訪れる人が心の豊かさを実感できるまちづくり
- 安全・快適なまちづくり
 - 住みやすい生活環境の創出
- 計画的な土地利用
 - 地域の特性に応じた計画的な土地利用

活力のある産業

豊かでゆとりある生活を送ることができるよう、活力のある産業づくりを目指します。

- 新産業の創出
 - 新産業創出の環境づくり
- 産業の振興
 - 多様な就業機会に恵まれた魅力ある産業の振興
- 集客交流人口の増加
 - 本市の持つ地域資源を活用した観光の振興
- 勤労者福祉の充実
 - 生きがいをもって安心して働くことができるような勤労者福祉の充実

まちづくり戦略

基本目標を早期に実現するため、次の5つの戦略に特に力を入れて取り組みます。

交流戦略

交流人口の増加を図るため、本市の魅力を高め、アピールしていきます。

個性戦略

魅力ある個性的なまちづくりを進め、個性を積極的に発掘・活用していきます。

創造戦略

高等教育機関の機能を生かし、新たな文化や産業が創造できる環境づくりを進めていきます。

環境戦略

ゆとりやうるおいのある生活ができるよう自然と共生したまちづくりを進めていきます。

参画戦略

誰でもいきいきと社会に参画できるまちづくりを進めていきます。

※今回ご紹介した、第五次山口市総合計画基本構想の冊子を配布しています。
ご希望の方は市企画調整課（☎934-2642）までお問い合わせください。



生き生きとした生活を応援しています

「サンフレッシュ山口オープン5周年」

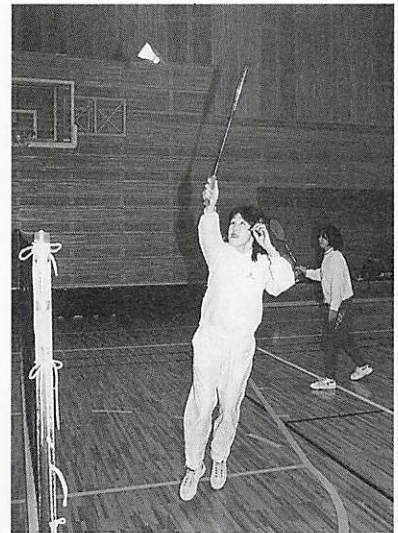
平成7年2月にオープンした山口勤労者総合福祉センター「サンフレッシュ山口」。
このたび、オープン5周年を迎えることから、これまでの歩みを振り返ります。

サンフレッシュ山口は、勤労者の福祉の向上と雇用の安定などを目的に雇用促進事業団と山口市が共同で設置したもので、運営は市公営施設管理公社が行っています。館内には、バドミントン、バスケットボール、バレーボールなどができる体育室、バンドやカラオケ用のスタジオ、パソコン21台を設置したOA研修室、多目的ホール、会議・研修室などが備えられ、どなたでも利用できます。

心 スポーツ活動での利用が中心

施設の利用は社会人が中心で、利用者数は年々増加し、オープン以来30万5173人（昨年12月31

体育室で練習する山口レディースバドミントンクラブのみなさん



日現在)に上っています。特に、体育室の利用が多く、14万2128人となっています。次いで、多目的ホールが6万724人、視聴覚室が4万2789人となっています。

オープン以来、体育室を利用されている山口レディースバドミントンクラブ。代表の渡辺八恵子さんは「明るくてフロアがきれいです。料金が安く、浮いたお金をシャツルの購入にまわしています。場所がメンバーの集まりやすい中心部にあるので、とても便利です。ただ、利用される方がたくさんいらっしゃるのです、頻繁に借りることができないですね。評判のいい施設ですから、これからも大事に



OA研修室



バンド演奏用スタジオ



多目的ホール



お父さんの元気になるゼミナール「そば打ち」

「使っていききたいです。」と感想を話されます。

特色ある行事が好評

毎年10月、湯田ふるさとまつりと共同開催している「サンフレッシュまつり」は大盛況で、昨年は約4000人が参加しました。

また、お父さんのための元気になるゼミナール「元気にナール」と題して、うどん・そば打ち、エアロビクスなどの講座を実施。

「超初心者パソコン体験教室」は、家庭へのパソコンの普及が進んでいることもあって、定員20人に対していつも100人前後の申

サンフレッシュ山口5周年記念 益子直美講演会 ～いつもハートはノーメイク～



サンフレッシュ山口のオープン5周年を記念して、女子バレーボール元日本代表益子直美さんを招いて、講演会とバレー教室を開催します。

- ◇期日 2月19日(土)
- ◇場所 サンフレッシュ山口・体育室
(湯田温泉五丁目5-22)
- ◇内容 午後零時30分～2時 講演会
午後2時～3時 バレー教室
- ◇入場料 無料
※入場整理券が必要です。
※入場整理券希望者には、2月1日(火)午前9時からサンフレッシュ山口、市役所受付、市内各公民館で配布します。
- ◇問い合わせ
サンフレッシュ山口5周年記念イベント実行委員会 (☎933-0001)

し込みがあるほどの人気講座です。昨年からは文書作成・表計算ソフトの入門コースに加え、インターネットの入門コースも開催し、多くの方がパソコンを体験できる機会を提供しています。

そのほか、いろいろな講座や教室も行っていますが、市報等で随時お知らせしています。

エントランス・ホールの「サンフレッシュギャラリー」では、写真12点を展示した秋吉台国際芸術村セミナー展をはじめ、押絵羽子板展などさまざまな作品展を開催し、訪れた人の目を楽ませています。展示無料でプロ・アマを問わず、出展者を募集しています。

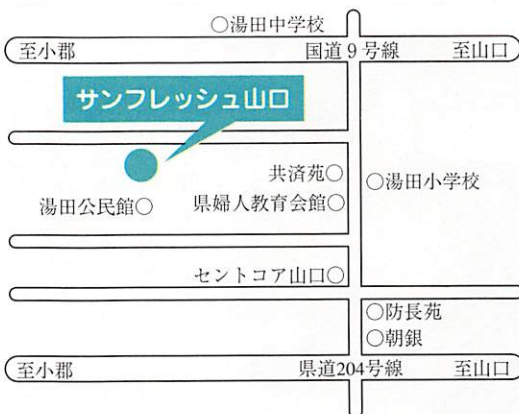
みなさんの健康づくりなどに役立つ施設をめざして

サンフレッシュ山口では、「利用する方が順調に増えていますので、今年度の利用者数は初めて7万人を突破すると予想しています。今後も地域の活動の拠点として、勤労者をはじめ市民のみなさんの健康づくりや文化活動に役立てるよう努力していきたいですね。」と一層の利用を願っています。

〇問い合わせ

サンフレッシュ山口(湯田温泉五丁目5-22) ☎933-0001

〇開館時間 午前9時～午後10時



〇休館日 毎週月曜日、12月31日

健康な生活を続けるために

生活習慣病予防週間（2月1日～7日）

「生活習慣病」は、以前は「成人病」と呼ばれていましたが、食生活・運動・休養・飲酒・喫煙などの生活習慣が、その発症や進行に大きく作用するため、現在ではこの名称で呼ばれています。今回は、がん・脳卒中・心臓病に代表される生活習慣病の予防についてお知らせします。

増加傾向にある生活習慣病

山口市が実施する基本健康診査の平成10年度結果では、40歳以上で健診を受けた8173人のうち、血圧では54パーセント、血液中の脂質では38パーセント、血糖では21パーセントの人が、高血圧・高

脂血症・糖尿病の予防や治療のために、生活改善が必要な状況にあります。

国民健康保険加入者の疾病別受診件数の状況は、平成5年と平成9年を比較すると、がん・脳卒中・腎不全は約2倍に、高血圧は約1.5倍に増えています。

静かに忍び寄る生活習慣病

代表的な生活習慣病のがん・脳卒中・心臓病は、死亡原因の6割をしめる三大死因です。個人差はあるものの、生活習慣病の多くは、幼いころからの生活習慣の積み重ねにより、少しずつ進行していきます。自覚症状が出て気が付いたときには、回復しにくい状態まで進行していることが多いのです。



3B体操（大殿公民館）

予防には生活習慣の改善

生活習慣病を予防し、健康な生活を続けるためには、栄養バランスのとれた規則正しい食事、日頃から適度な運動、疲労を蓄積させない休養を若い頃から習慣づけることが大切です。さらに、たばこのニコチン依存からぬけだし、お酒と上手につきあう等、体に負担をかけないことも大切です。

また、健康診査を毎年受け、血液検査等から自分自身の身体状況を知り、日頃の生活習慣を振り返ってみることも大切です。健診を受けた結果、要注意の項目があれば、必ず医師、看護婦、保健婦、栄養士等の専門家からアドバイスを受け、生活改善を即実行しましょう。

幼児を守るチャイルドシート

着用義務 4月から

自動車同乗中の幼児が交通事故で死傷するケースが増えています。このため、道路交通法が改正され、6歳未満の幼児を自動車に乗せる場合には、チャイルドシートを着用させることが、義務化されます。4月から、これに違反した場合にはシートベルト着用義務違反と同じ扱いとなります。

チャイルドシートは、同乗の子どもを交通事故の被害から守る上で、高い効果がありますが、不完全な取り付けは危険です。取扱説明書どおり取り付けましょう。



なお、乗車定員内で多数乗車するため、チャイルドシートが取り付けられないなどの場合は、着用義務は免除されます。

山口市国民健康保険
疾病別受診件数推移（5月分）（人）

| | H 5 | H 6 | H 7 | H 8 | H 9 |
|-----|-------|-------|-------|-------|-------|
| がん | 702 | 929 | 1,080 | 1,017 | 1,336 |
| 腎不全 | 61 | 94 | 96 | 94 | 114 |
| 高血圧 | 1,390 | 2,203 | 2,297 | 3,914 | 1,998 |
| 心疾患 | 2,024 | 1,513 | 1,332 | 1,134 | 1,981 |
| 脳卒中 | 649 | 716 | 993 | 1,244 | 1,294 |

資料：疾病分類別統計表

西瓜や葡萄、胡瓜や胡麻、胡桃や法蓮草はシルクロードを伝わって来たという。ガラスや金工、衣服や建築等さまざまな生活上の技術や様式、美術や芸能など、仏教を初めとする思想や教えもこの道を通って伝わって来たという。高山あり砂漠あり氷河や灼熱の不毛の地を通る道とは言えない道なのだ。

シルクロードは、多くの民族の戦いの場でもあった。強い者が正義だとされた民族の興亡の歴史はさまざまに悲劇と新たな融合を生み出し、西に東にさまざまに影響し合って今日の世界の国々の成り立ちや文化に大きく影響を残している。

私たち日本人もシルクロードを経由して受けた恩恵は計り知れない。

こうした時代に生きた人々に人権という概念はなかった。強い者が支配するのが当たり前前の時代だ。この茫漠とした世界は人としての意志はおろか命でさえ、大自然の意として受け入れなければ他に方法のない大きさと人間そのものの小ささを感じさせる。

今は、廃墟となって痕跡を残し

同和・人権問題を考える

シルクロードに立って

てはいるが、この地で血みどろな民族の興亡の歴史が繰り返されたとは思えない。そればかりかオアシスに生活する人々の素朴で質素な穏やかな慈愛に満ちた生活ぶりを見るとこの地が、その昔からの永遠の楽園かとさえ思われる。時代の流れというものは無残な戦いや理不尽な行為を忘れさせてしまうものなのであろうか。

「戦争は人類最大の人権侵害である。」この言葉は今や全世界の人々にとって共通な認識となっていて、戦争や紛争が全世界の人々の連携が叫ばれている今でさえ現実はこの世に根絶できていないことを忘れてはいけない。平和な現代に生きていくからこそ私たちはそのことを忘れたくはない。長い歴史の中でたったこの前、多くの人が大きな戦争を体験したことを忘れたくはない。シルクロードの果てのない自然の広大さと悠久の時間、人の命には限りがあるが、戦いや紛争を越えて連帯し人類という民族の大河は永遠に続くよどみのない広がりがあることを願った。

(同和教育室)



年金に他に給与がある場合 収入がある場合

Q 私は会社に勤めながら、厚生年金を受給していますが、申告は必要ですか。

A 給与所得以外に厚生年金など公的な年金収入があるときは、これら二つの所得を合算し

て所得税の確定申告をするようになります。公的な年金の雑所得が20万円以下の場合なら、確定申告は省略されます。ただし、その場合でも住民税は給与所得と年金の雑所得を合算したものが課税されることとなります。なお、源泉徴収税額の還付申告をされる場合は、給与所得と年金の雑所得を合算して申告する必要があります。

◇問い合わせ 市課税課 (☎) 934-2734



国民年金 について

Q 会社を退職し、新しい会社には3か月後から出社する予定です。その間も、国民年金に加入しないといけないのですか。

A 国内に住所のある20歳以上60歳未満の方で厚生年金や共済組合に加入していない人は、国民年金に加入することになります。

あなたのように、厚生年金の資格喪失から取得までに間が空

く場合、その間国民年金に加入し保険料を納めなければなりません。国民年金の未加入期間があると、将来満額の年金が受給できなくなったり、万一の場合の障害基礎年金や遺族基礎年金が受給できなくなったりしますので、加入され、保険料は必ず納めるようにしましょう。

◇届け出に必要なもの 退職日が確認できるもの(離職票・任意継続保険証)、年金手帳、認め印
◇届出先 市保険年金課(市役所1階) または各出張所
◇問い合わせ 市保険年金課 (☎) 934-2802

一般会計

歳入 428億2,403万円
歳出 411億6,692万円

を認定

平成10年度山口市決算

一般会計歳入歳出決算概要

| 【歳入】 | | 平成10年度決算額 | 平成9年度決算額 | 伸率(%) |
|------|---|-------------|-------------|-------|
| 区 | 分 | | | |
| 市 | 税 | 183億2,304万円 | 186億7,361万円 | -1.9 |
| 地 | 方 | | | |
| 譲 | 与 | 4億990万円 | 6億3,499万円 | -35.4 |
| 利 | 子 | 1億6,575万円 | 2億41万円 | -17.3 |
| 割 | 交 | | | |
| 付 | 金 | 13億8,215万円 | 3億494万円 | 353.3 |
| 地 | 方 | | | |
| 消 | 費 | | | |
| 税 | 交 | 4,488万円 | 4,721万円 | -4.9 |
| 付 | 金 | 7,385万円 | 7,553万円 | -2.2 |
| 特 | 別 | | | |
| 地 | 方 | | | |
| 消 | 費 | 3億685万円 | 3億6,587万円 | -16.1 |
| 税 | 交 | | | |
| 付 | 金 | 2,232万円 | 2,221万円 | 0.5 |
| 国 | 有 | | | |
| 提 | 供 | | | |
| 施 | 設 | | | |
| 等 | 所 | | | |
| 在 | 在 | | | |
| 市 | 町 | | | |
| 村 | 助 | | | |
| 成 | 交 | | | |
| 付 | 金 | 66億7,737万円 | 59億3,652万円 | 12.5 |
| 地 | 方 | | | |
| 交 | 通 | 2,869万円 | 2,726万円 | 5.2 |
| 安 | 全 | | | |
| 対 | 策 | | | |
| 特 | 別 | | | |
| 交 | 付 | | | |
| 金 | | 6億8,186万円 | 6億1,538万円 | 10.8 |
| 分 | 担 | | | |
| 金 | お | | | |
| よ | び | | | |
| 手 | 数 | | | |
| 料 | | 5億3,326万円 | 4億7,831万円 | 11.5 |
| 使 | 用 | | | |
| 料 | お | | | |
| よ | び | | | |
| 手 | 数 | | | |
| 料 | | 39億1,223万円 | 32億960万円 | 21.9 |
| 国 | 庫 | | | |
| 支 | 出 | | | |
| 金 | | 19億9,465万円 | 20億5,555万円 | -3.0 |
| 県 | 支 | | | |
| 出 | 金 | 8,893万円 | 1億5,677万円 | -43.3 |
| 財 | 産 | | | |
| 収 | 入 | 1,985万円 | 2,624万円 | -24.4 |
| 寄 | 付 | | | |
| 入 | 金 | 3億2,117万円 | 6億1,523万円 | -47.8 |
| 繰 | 越 | | | |
| 収 | 入 | 2億8,858万円 | 5億112万円 | -42.4 |
| 繰 | 越 | | | |
| 収 | 入 | 15億3,690万円 | 16億2,817万円 | -5.6 |
| 諸 | 市 | | | |
| 債 | | 60億1,180万円 | 67億7,310万円 | -11.2 |
| 合 | 計 | 428億2,403万円 | 423億4,802万円 | 1.1 |

| 【歳出】 | | 平成10年度決算額 | 平成9年度決算額 | 伸率(%) |
|------|---|-------------|------------|-------|
| 区 | 分 | | | |
| 議 | 会 | 3億3,316万円 | 3億4,063万円 | -2.2 |
| 費 | | | | |
| 総 | 務 | 52億1,200万円 | 54億8,715万円 | -5.0 |
| 費 | | | | |
| 民 | 生 | 85億4,961万円 | 77億1,998万円 | 10.7 |
| 費 | | | | |
| 生 | 生 | 38億9,070万円 | 42億6,944万円 | -8.9 |
| 費 | | | | |
| 農 | 林 | 1億1,051万円 | 1億1,375万円 | -2.8 |
| 費 | | | | |
| 水 | 産 | 16億1,838万円 | 16億7,368万円 | -3.3 |
| 業 | | | | |
| 農 | 林 | 16億2,377万円 | 13億1,621万円 | 23.4 |
| 費 | | | | |
| 商 | 工 | 69億8,611万円 | 58億5,892万円 | 19.2 |
| 費 | | | | |
| 土 | 木 | 12億167万円 | 11億6,977万円 | 2.7 |
| 費 | | | | |
| 消 | 防 | 59億8,104万円 | 89億331万円 | -32.8 |
| 費 | | | | |
| 教 | 育 | 3,243万円 | 1億3,793万円 | -76.5 |
| 費 | | | | |
| 災 | 害 | 46億2,517万円 | 45億1,867万円 | 2.4 |
| 復 | 旧 | | | |
| 費 | | | | |
| 公 | 債 | 10億237万円 | 3億 | 234.1 |
| 諸 | 支 | | | |
| 出 | 金 | | | |
| 合 | 計 | 411億6,692万円 | 418億944万円 | -1.5 |

皆さんが納められた税金などがどのように使われたかを理解していただくため、市では財政状況の公表を行っています。今回は、平成11年12月議会にて平成10年度の決算が認定されましたのでお知らせします。

平成10年度は、「財政運営健全化計画」を踏まえ、行政経費の節減・財政の健全性の確保に努めながら、行政水準の確保・向上を進めるとともに、「第四次山口市総合計画」に基づき、その基本理念である「自然と文化をはぐくみ躍動する中核都市 やまぐち」の実現に向け、各種の施策を展開しました。また、国の経済対策に呼応し、公共事業を積極的に実施しました。

一般会計

当初予算416億9000万円
でスタートした平成10年度予算は、

決算では歳入428億2403万円、歳出411億6692万円となり、差し引き16億5711万円の黒字となりました。この差し引

き額から翌年度への繰越事業に必要な財源を除いた実質収支では、10億4652万円の黒字となりました。

(歳入)

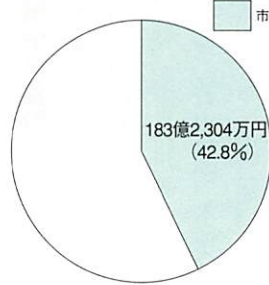
歳入では、景気の低迷等で、法人市民税が落ち込んだことにより、全体では1・9パーセントの減少となっています。

地方譲与税、財産収入、繰入金等が減少していますが、地方消費税交付金、地方交付税、国庫支出金等の増加により、前年度の決算に比べ1・1パーセントの増加となっています。

決算から見た市税のゆくえ

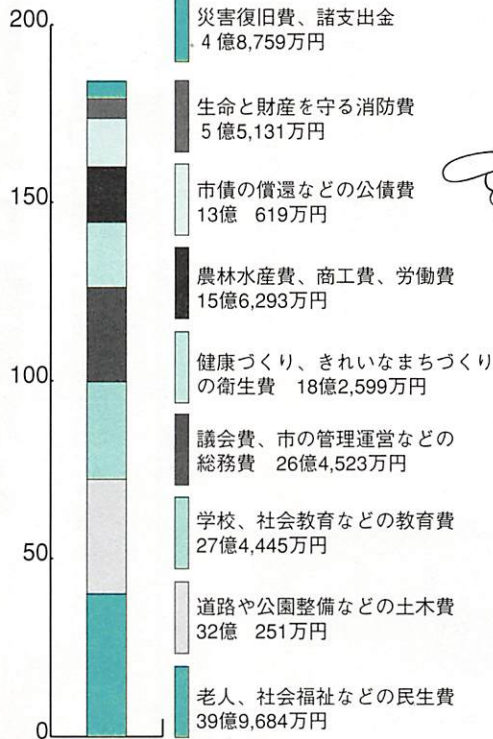
市税は総額183億2,304万円で、市の歳入の42.8%を占めています。この市税は、山口市のまちづくりの次のように生かされています。

歳入における市税の割合



歳入総額 428億2,403万円

(億円)



市税収納の内訳

| 区 分 | 平成10年度 | 平成9年度 |
|---------|-------------|-------------|
| 個人市民税 | 59億7,903万円 | 66億4,053万円 |
| 法人市民税 | 20億786万円 | 21億9,068万円 |
| 固定資産税 | 79億850万円 | 74億3,875万円 |
| 軽自動車税 | 1億7,100万円 | 1億6,546万円 |
| 市たばこ税 | 7億0,606万円 | 6億9,306万円 |
| 特別土地保有税 | 3,796万円 | 9,669万円 |
| 入湯税 | 8,117万円 | 9,385万円 |
| 都市計画税 | 14億3,146万円 | 13億5,459万円 |
| 合 計 | 183億2,304万円 | 186億7,361万円 |

市税収納の内訳は左表のとおりです。

特別会計歳入歳出決算概要

| 区 分 | 歳 入 | 歳 出 |
|----------|------------|-------------|
| 国民健康保険 | 76億4,428万円 | 72億2,391万円 |
| 老人保健 | 141億179万円 | 142億6,272万円 |
| 同和対策資金貸付 | 2,622万円 | 2,622万円 |
| 下水道 | 63億5,790万円 | 63億5,340万円 |
| 土地取得 | 6,279万円 | 6,279万円 |
| 駐車場 | 4,883万円 | 4,091万円 |
| 農業集落排水 | 17億4,425万円 | 17億3,409万円 |
| 特別林野 | 1,745万円 | 1,446万円 |
| 合 計 | 300億351万円 | 297億1,850万円 |

平成10年度特別会計の歳入歳出決算は、左表のとおりです。

特別会計

(歳出)
歳出では、地域振興券交付事業により商工費が、山口市交通局廃止に伴う経費として諸支出金が大幅に増えています。また街路事業費の増加により、土木費が増えています。その反面、リフレッシュパーク整備事業の一部完了のため教育費が減少、職員退職手当の減少のため、総務費が減少しています。この結果、歳出全体では前年度に比べて1.5パーセントの減少になりました。

市有財産現在高(平成11年3月31日現在)

| 区 分 | 現 在 高 |
|---------|----------------------------|
| 土地 | 348万4,392.01m ² |
| 建物 | 31万5,659.99m ² |
| 山林 | 6,459.17ha |
| 立木 | 81万1,455m ³ |
| 有価証券 | 9,360万円 |
| 出資による権利 | 6億4113万7,730円 |
| 債権 | 3,104.09m ² |
| 債権 | 16億1,504万7,288円 |
| 基金 | 94億5,804万7,044円 |
| 現金 | 1,498.52m ² |
| 土地 | |

平成11年3月31日現在の市有財産高の状況は、左表のとおりです。

市有財産現在高

市債の状況

| 区 分 | 平成10年度末 現 在 高 | 平成9年度末 現 在 高 |
|------|------------------|-----------------|
| 一般会計 | 482億8,105万円 | 450億8,925万円 |
| 特別会計 | 301億3,487万円 | 274億3,502万円 |
| 合 計 | 784億1,592万円 | 725億2,427万円 |

市債
市債とは、大きな事業などを行うときに国や銀行から借りるお金で、いわば市の借金のことです。平成9年度、平成10年度の市債の状況は、左表のとおりです。

佐山住宅の建設など

平成10年度に実施した主な事業

■にぎわいと躍動感あふれる中核都市づくり

やまぐち情報文化都市づくり事業の推進 中園町土地区画整理事業

交流機能の拡充 新世代地域ケーブルテレビ施設整備事業（小鯖・南部地区）、中心市街地活性化事業

■生活環境の整備

道路の整備 宮島町小野線、神田町上東線、東山通り下矢原線、一本松朝倉線、泉町平川線
公園の整備 香山公園、木戸公園、河原谷公園、藤尾山公園、大塚街区公園の整備
土地区画整理 矢原町土地区画整理事業

下水道の整備 朝倉、吉敷、平川、大内御堀、宮野、大歳の一部の公共下水道の整備。仁保、名田島の農業集落排水の整備、合併処理浄化槽設置に対する補助
住宅の整備 佐山住宅の建設、住宅マスタープラン推進事業

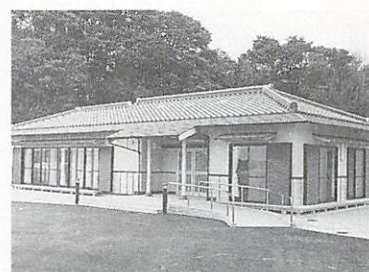


市に初の特定公営住宅「佐山住宅」を建設。所得者層を対象にした、堅固な住宅

河川の整備 油川、山崎川、綾木川、宮迫川、光連坊川、浦辺川、割岩川の改修
ごみ処理対策 ストックヤード等整備事業、リサイクルプラザの運営

■社会福祉の充実

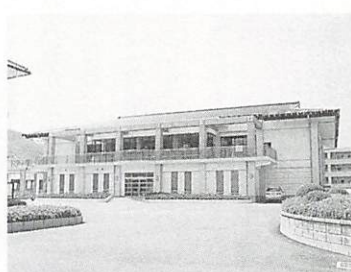
在宅福祉の充実 デイサービス・ショートステイ・ホームヘルプサービスなどの充実
老人福祉の充実 高齢者生きがいセンター建設（名田島・佐山）
介護保険制度導入準備
児童福祉施設の充実 留守家庭児童学級の整備（鑄銭司） 私立保育園の整備（大内）



玄関から建物内部まで段差をなくした、人に優しい高齢者生きがいセンター「佐山ふれあい館」

■教育・文化・体育の振興

義務教育施設の充実 良城小校舎増築、大殿小屋内運動場増改築、大内中運動場拡張、名田島小・二島小・興進小給食共同調理場増改築 濁上中・二島中・川西中給食受入施設新築



周辺の街並みに配慮した大殿小屋内運動場

社会教育施設の充実 仁保・陶

公民館空調設備工事
学術・文化機能の拡充 山口市文化振興財団の運営費補助、クリエイティブ・スペース赤れんが施設整備
文化財の保存・整備 史跡指定

地土地および史跡指定地周辺土地買上げ、館跡保存整備
体育施設の充実 やまぐちリフレッシュパークの整備、スポーツの森の整備

■労働環境の整備・充実

ファミリーサポートセンターの運営費補助

■産業の振興

農業の振興 道の駅「仁保の郷」関連整備、戦略品目等広域連携産地形成事業（パイプハウスリース補助）、ため池の整備
林業・水産業の振興 桂ヶ嶽線開設工事、林業構造改善事業（林道工事）、山口漁港海岸保全施設整備、相原漁港海岸保全施設整備
商工・観光の振興 中小企業への融資、スペインカーニバル補助、



昨年登場した大人人形がスペインカーニバル

山口市観光客誘致対策協議会補助
企業誘致の推進 鑄銭司団地の整備、佐山ハビテーションの整備、山口物流産業団地の整備



借金の保証人になるときは…

Q. 友人から借金の保証人を頼まれました。「保証人」と「連帯保証人」とは違うんですか？

A. 保証人は、借りた人（債務者）の支払が滞った場合、保証人に支払の請求がきても、貸した人（債権者）に対して「先に債務者に請求して取り立てをしてください」という権利があります。しかし、連帯保証人は債務者と同じ責任があり、いきなり連帯保証人に請求があった場合でも、ただちに支払に応じなければなりません。なお、実際の契約では連帯保証人の場合がほとんどです。

Q. 友人の借金の保証人になるサインをするために契約書を見ると根保証契約の連帯保証人になっていましたが、「根保証」とは何ですか？

A. これは、決められた期間内であれば債務者がいくら借りようと保証人であり続け、結果的にいくら保証義務を負うことになるか予測のつかないなど大変危険性の高いものです。

保証人も連帯保証人も、債務者に支払い能力がなければ最終的に保証の全責任を負うこととなります。したがって、保証人になるときは十分な理解と覚悟を持って臨むことが必要です。

○問い合わせ 市地域生活課

☎934-2764

平成10年度
山口市決算

企業会計とは、一般的には株式会社等の民間企業における会計をいうものですが、地方財政上は、地方公営企業法の全部または一部の適用を受ける公営企業の会計、つまり民間企業のように経理するものをいいます。

企業会計決算

山口市水道事業業務量

| 区 分 | 平成10年度 | 平成9年度 |
|--------------------------|------------|------------|
| 年間配水量 (m ³) | 13,786,861 | 13,509,268 |
| 年間有収水量 (m ³) | 12,417,106 | 12,186,552 |
| 有収水量率 (%) | 90.1 | 90.2 |
| 年度末給水戸数 (戸) | 46,513 | 45,215 |
| 年度末給水人口 (人) | 117,775 | 116,234 |

山口市水道事業収支決算

| 区 分 | 平成10年度決算額 | 平成9年度決算額 |
|-------|---------------|------------|
| 収益的収支 | 収入 24億8,226万円 | 24億9,560万円 |
| | 支出 25億4,822万円 | 25億5,094万円 |
| 資本的収支 | 収入 17億1,431万円 | 11億8,902万円 |
| | 支出 21億8,455万円 | 15億7,185万円 |

山口市自動車運送事業業務量

| 区 分 | 平成10年度 | 平成9年度 |
|-------------|-----------|-------------|
| 営業日数 (日) | 365 | 365 |
| 現有車両 (両) | 0 | 34 |
| 年間走行キロ (km) | 1,272,480 | 1,251,673.4 |
| 年間輸送人員 (人) | 1,445,767 | 1,572,262 |

山口市自動車運送事業収支決算

| 区 分 | 平成10年度決算額 | 平成9年度決算額 |
|-------|---------------|-----------|
| 収益的収支 | 収入 26億5,747万円 | 9億5,275万円 |
| | 支出 11億3,880万円 | 6億4,222万円 |
| 資本的収支 | 収入 7,466万円 | 41万円 |
| | 支出 2億7,053万円 | 1億4,982万円 |

厚生年金・国民年金・簡易生命保険 積立金還元融資事業

平成10年度に厚生年金・国民年金・簡易生命保険積立金還元融資を受けて実施した事業と、その融資額は次のとおりです。

| | |
|-----------------|------------|
| ●厚生年金・国民年金積立金 | 3,790万円 |
| 白石小・二島小夜間照明施設整備 | 1,330万円 |
| ごみ収集車などの購入 | 2,060万円 |
| 子育て支援施設整備 | 400万円 |
| ●簡易生命保険積立金 | 19億2,420万円 |
| 香山公園整備事業 | 750万円 |
| 木戸公園整備事業 | 2,690万円 |
| 河原谷公園整備事業 | 1,950万円 |
| 藤尾山公園整備事業 | 1,090万円 |
| 維新公園整備事業 | 2,440万円 |
| 公共下水道事業 | 18億3,500万円 |



山口市リサイクルプラザ

☎ 927-7122 ☎ 927-7133

http://www.urban.ne.jp/home/ymgplaza

E-mail yamgplaza@ymg.urban.ne.jp

新聞 雑誌 段ボール は

紙ひも



ビニールひもや麻ひもは使わないで

市では、1月から古紙（新聞、雑誌、段ボール）とペットボトルの分別収集を開始しました。市民の皆さんのご協力で1月21日現在で、古紙129・2トン、ペットボトル2・5トンを資源として再利用することができました。

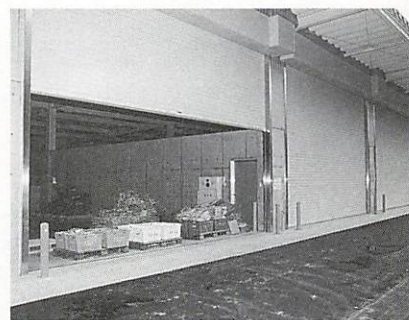


収集にあたり、古紙を束ねるのにビニールひもや麻ひもの使用が

みられました。古紙の結束には必ず紙ひもを使用してください。また、段ボールは、ガムテープや金具を取り除いて出してください。

収集日を確認して 缶・びんとは別の日です

古紙、ペットボトルの収集日は月に1回で、これまでの缶、びん



リサイクルプラザ内の、古紙、ペットボトル専用ストックヤード（一時貯蔵施設）

の収集日とは別の日になります。

したがって、古紙、ペットボトルの収集日に、缶、びんは出せません。同様に、缶、びんの収集日に古紙とペットボトルは出せません。ご注意ください。

収集日は、祝日などの関係で振り替える場合があります。毎月15日号の市報でお確かめください。

収集日に出せない場合は

一般のご家庭で、収集日の朝8時30分までに資源ごみを出せない場合は、リサイクルプラザに持ち込んでいただくことができます。

リサイクルプラザの開館中（午前9時から午後5時まで／月曜、祝日の翌日、年末年始はお休み）に、リサイクルプラザの窓口で受付をしてください。

ご覧ください
山口市の
広報番組

2月の放送
予定です

山口のんた情報

山口ケーブルテレビで毎日午前8時20分、午後1時10分、午後5時50分、午後10時15分から随時20分間放送

○2月1日～15日放送

「国際交流の集い」

○2月16日～29日放送 未定

「わたしたちのまち山口」

毎週日曜日、午前11時40分から

テレビ山口で放送。

○2月6日・13日放送

「古紙・ペットボトルの分別

収集スタート」

○2月20日・27日 未定

「やまぐちしま専科」

毎週水曜日、午後5時30分頃か

ら山口朝日放送の「5時からワイ

ド」の1コーナーで放送。

○2月2日放送

「能面づくり」

○2月9日放送

「新規就農者紹介」

○2月16日放送

「福祉体験学習」

○2月23日放送

「親子で野鳥を見る会」



名田島を知ってもらう 場「田園マラソン」

木村恒之さん

今年で9回目を迎え、すっかり名田島地区の冬の恒例行事となった「山口・名田島田園マラソン大会」の大会会長。ボランティアの皆さんとともに1回目から運営に携わり、参加者からの感謝の声がエネルギー源と話されます。

「田園マラソン」が始まったきっかけは？

10年くらい前に、いわゆる「ふるさと創生事業」の資金援助の話があり、村おこしの一貫として何かやってみよう、名田島をPRし、盛り上げるようなことをやろうということでした。

最初は参加数も少なかったんですが、年々人数が増え、昨年はロードの部が約600人、駅伝の部が110チームの参加がありました。今年はずっと増えるのではと期待しています。

—それだけの運営をするのは大変でしょうね。

企画・運営は名田島地区のボランティアの人たち約150人でやっています。ゼッケンづくりから会場のセッティング、当日振る舞う豚汁の仕込みまで、すべて自分たちの手づくりでやっているんですよ。賞品も名田島名産の野菜を出してもらったりして、地区の皆さんにもさまざまな形で協力してもらっています。

—そういった形で取り組んでいく中で、お互いに

話し合い、助け合うという通して地区の住民が結集しているんだなと実感しています。

—また子どもたちには、大会運営に取り組んでいる大人の姿を見て、名田島の良さを感じてもらって、大きくなって名田島に誇りをもってもらえるようになってほしいです。

—参加者の皆さんの反応は？

手づくりのイベントだからかもしれませんが、皆さんから「気持ちのこもった良いイベントだ」と好評をいただいています。皆さんの感謝の声は、スタッフにとって一番うれしい言葉でもあります。また、「空気がきれい」「眺めがいい」と言ってくださる方もいて、参加者の皆さんに名田島の良さを知ってもらい、いつあるという実感があります。

—今後の抱負を

来年、10回目を迎えることもあり、より充実した大会にできるようがんばりたいと思っています。そして、若い人も巻き込みながら、参加された皆さんに名田島の良い思い出が残るような大会運営を続けていければと思っています。



新しい千年に家族の健康などを祈る行事が行われた公州市

韓国・公州市では市内にある17の山を選び、1月1日午前零時を待って一斉に山頂で烽火をあげ、新しい千年に家族の健康や幸運などを祈る行事が行われました。一方、日本と1時間の時差がある中国・濟南市では、中心部から車で1時間の距離にある泰山をめざす聖火リレー登山に、3万人が参加しました。その頂上で5、4、3、2、1のカウントダウンの次に「新年おめでとう！」と連呼し、新年を祝いました。



公州・濟南市の
千年盛典

青少年育成者フォーラム

- ◇日時 2月12日(土) 午後1時30分から
- ◇場所 山口南総合センター(名田島1218-1)
- ◇内容 アトラクション、講演、事例発表ほか
- ◇問い合わせ 市生涯学習課 (☎934-2866)

入学通知書は届きましたか

1月末までに入学通知書を発送しています。該当者で届いていない人がありましたら、市学校教育課(☎934-2862)へお問い合わせください。

【小学校】

- ◇対象 平成5年4月2日～平成6年4月1日までに生まれた人 または日本国籍を有しない人で保護者から申し出のあった人

【中学校】

- ◇対象 昭和62年4月2日～昭和63年4月1日までに生まれた人 または日本国籍を有しない人で保護者から申し出のあった人

兼重暗香(持ち寄り)展

兼重暗香は、明治5年に大歳で出生、幼児期に足を痛め、歩行の自由を失いましたが、東京で日本画を学び、明治、戦前期に帝展・文展に入選すること20回余り、女性日本画家中、第一人者の名声を博しました。昭和19年、山口に疎開し、同21年75歳で死去されました。

今回の遺作展は、山口出身の日本画家顕彰シリーズの一環として、市内の所有者の協力を得て、共催で開催します。

- ◇期間 4月22日(土)まで
- ◇場所 市歴史民俗資料館(春日町5-1)

◇作品名 藤下携雛図、月下双兔図、四君子 扇面、薔薇と極楽鳥、梅花之図、花づくし、菊之図、鶴之図、花鳥図、牡丹図、



兼重暗香の作品

- 木蓮に孔雀、菊花之図、山水図
- ◇問い合わせ 市歴史民俗資料館 (☎924-7001)

フープロ教室(土曜日コース) 受講生募集

- ◇期間 2月12日～3月11日までの毎週土曜日(全5回) 午後1時30分～午後4時30分
- ◇場所 市働く婦人の家
- ◇主な内容 キーボードの操作方法、文字入力、レイアウト表示、表作成、けい線の練習、はがき印刷など
- ◇テキスト代 2575円
- ◇募集人員 10人(応募者多数の場合抽選)
- ◇申し込み 2月8日(火)までに往復はがき(住所、氏名、年齢、電話番号、職業の有無・コース名を記入)で市働く婦人の家(山口県婦人教育会館内〒753-0074湯田温泉五丁目1-1 ☎921-1929)へ

山口市サッカーリーグ参加者募集

- 市サッカー協会では、市民を対象に、サッカーリーグ大会の開催を予定しています。
- ◇第1回開催日時 4月16日(日) 午前9時から

- ◇場所 樫野川運動公園(平川)
- ◇申込締切 3月末まで
- ◇登録費用 年8000円
- ◇申し込み はがき(代表者氏名、住所、電話番号、チーム名を記入)で山口市サッカー協会事務局 宮本幸三さん(〒753-0041東山一丁目4-13 ☎924-2991)へ

訂正

平成12年山口市新成人のつどい(1月10日)で配布しました市選挙管理委員会の祝・成人パンフレット中、(1)選挙権および(2)被選挙権の選挙の種類の中で、市町村議会議長と記載してあるのは、市町村議会議員の誤りです。訂正してお詫びいたします。

訂正

市報1月15日号3ページの「市南部地域保育所に低年齢児受入体制整備」の中で、120人の定員増とあるのは、定員120人(30人増)の誤りでした。訂正してお詫びいたします。

始まります 確定申告

源泉徴収された所得税の還付申告は、受け付けを始めています。毎年期限間近になると、税務署は大変混雑します。申告と納税は、早めに済ませましょう。

【確定申告（納付）期限】

◇所得税 2月16日（水）～3月15日（水）

◇個人事業者の消費税および地方消費税 3月31日（金）

◇贈与税 2月1日（火）～3月15日（水）

◇問い合わせ 山口税務署（☎922-1340）または税務相談室（☎922-2774）へ

子どもからのSOS 子育て支援フォーラム

子育てについて、一緒に考えてみませんか。

◇期日 2月17日（木）

◇場所 県総合保健会館（吉敷3325-1）

【ささえあう子育て

～上手なほめ方、しかり方～

◇時間 午前10時～正午

◇講師 社团福祉法人 日本保育協会事業部長 福田武比古氏

【もはや問題のない子はいない！～子どもの描画テストから考える～】

◇時間 午後1時～3時

◇講師 心理カウンセラー 三沢直子氏

◇問い合わせ 県児童入所施設連絡協議会事務局（☎925-4244）

国有財産の一般競争入札

◇入札物件 木町1655-2

〔土地（宅地） 149・17平方メートル〕

◇現地説明会日時 2月8日（火）午前10時30分から

◇現地説明会場所 物件所在地

◇一般競争入札日時 2月15日（火）午前10時30分から

◇一般競争入札場所 山口地方合同庁舎第1号館第2共用会議室（中河原町6-16）

◇問い合わせ 中国財務局山口財務事務所 管財第二課（☎922-2190）



来たい人が、来たいときに来て、居たいだけ参加できる子育てサークル「Teku²（てくてく）」。

サークルの活動内容などについて代表の杉山美羽さんにお話をうかがいました。

―設立のきっかけは。公園に集まっていたお母さんたちが、子どもの遊び場所や山口のいいところについて話しているうちに、そういった場所やいいところを探しながら、楽しめればというこで、平成9年2月から活動を始めました。

―どんな活動をされているのですか。毎週金曜日は、市内の公園や瑠璃光寺などいろいろな所へ出掛けて、お散歩しています。これとは別に、Teku²まつりなどの行事も行っています。

これをきっかけに、お父さんが子どもといっしょに参加する行事を計画しています。2月は自然の材料で楽器をつくり、演奏する行事を行う予定です。お父さんだけでなく地域のお年寄りや学生さんとも交流して、輪が広がっていくような活動をしていきたいですね。

「自由に」をモットーにしているサークルなので、どなたでも気軽に参加していただければと思います。



Teku²（てくてく）

平成9年2月発足。現在、会員約40名。毎週金曜日に活動。クリスマス会など1～2カ月に1回程度の行事や毎年秋にはTeku²まつりも実施している。

◇問い合わせ 杉山さん（☎924-3299）

カメラさんぽ



消防出初式

山口市消防出初式で市長の検閲を受ける婦人防火クラブ員。この後、消防団員と観閲行進を行いました。(1月9日)



字が上手になりますように

市児童文化センターでは恒例の小学生書き初め大会が行われました。子どもたちは、新春に思いを込めて力づよく筆を運んでいました。(1月5日)



2000年に20歳です ミレニアム成人式

新成人のつどいが市民会館で開催され、約1,200人の新成人が出席しました。式典後の交歓会では、新成人たちが友人との会話を楽しんでいました。(1月10日)



日本と中国の料理ショー!

大内南小学校4年1組の子どもたちと中国からの留学生が、日本と中国のお正月料理をお互いに紹介する国際交流の集いが開かれました。(1月15日)

編集後記

▽これからは、インターネットでお買い物。やりたいような淋しいような…(T)▽晴れてインターネットデビュー! ポスpegが私を呼んでる!!(O)▽Y2K、大きな問題もなくひと安心。29日も同様に。(Y)▽ウチの子が10歳になる頃、山口のまちはどう変わっているんだらうか?(ふ)▽豊かな生活は健康から…ただいま風邪薬服用中。(フ)▽気をつけてインフルエンザのプレゼント(ノ)

表紙写真説明

冬期に小鯖桧畑で行われるそうめんづくりは、早朝から手作業で行われます。写真は手延べ作業をされているところです。

