



平成14年4月5日発行

No.656

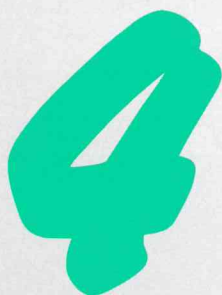
# 広報 おごおり



## 「さおり」織りを体験

3月7日から20日まで、町文化資料館で開かれた「むかしのきもの展」で「さおり」織り体験コーナーがありました。きもの展を見に来た人たちの中には、「やってみようかしら」と学芸員の指導

のもと織機に挑戦。慣れない手つきですが、一所懸命に織りました。ちょっとみんなに見られて作るのも恥ずかしいですね。



## 主な内容

- ・平成14年度小郡町当初予算
- ・平成13年度小郡町教育委員会表彰
- ・町長のちょっとお耳を拝借!!
- ・児童手当制度のご案内
- ・水道課からのお知らせ
- ・管理栄養士のおすすめ栄養満点料理・ミニ栄養講座
- ・国民年金からのお知らせ
- ・平成14年度山口県職員採用試験のご案内



地球環境保護のため再生紙を使用しています。



# 平成14年度

# 小郡町当初予算

## 155億9、853万9千円

一般会計予算の総額は、69億4、179万5千円で、前年度当初予算と比較し3、120万3千円の増加で、伸び率は、0.5パーセント増となっています。

主な事業は、円沢ため池改修事業、小郡小学校プール建設事業、小郡中学校既設校舎耐力度調査委託費、乳幼児医療費助成事業のゼロ歳児に対する所得制限の撤廃、家庭用生ごみ処理機購入費補助金、シルバー人材センター設立に係る経費等があげられます。



小郡町長 岩城 精二

今年度も「自然の豊かさと町民の誇りが築く生涯生活都市」を目指し、引き続き山口県の玄関口にふさわしい基盤整備である小郡駅前第三土地区画整理事業の推進や、次代を展望した福祉・教育・生活基盤の整備など、町民生活を重視した施策の実現に向け全力を傾注していく決意

## 町民と協働するまちづくり

です。予算編成は、町民福祉の向上の基盤となる緊急性のある事業への重点配分、経常的経費の節減と効率化を念頭におき「たくましい心豊かな時代を担う子どもづくり」、「開かれた行財政運営による主体的なまちづくり」、「安心で快適な生活環境づくり」、「個性と利便性の調和した魅力ある都市基盤づくり」等の政策課題への対応に配慮しました。あわせて、事業の総合的計画的実施に努め、財源の年度調整にも充分配慮した、きめの細かい質の高い年間通年予算を編成しました。



▲昨年11月完成した小郡小学校体育館。今年度も子どもたちの教育環境の充実を図ります。

# 一般会計予算

69億4,179万5千円 [0.5%増]

## 町税の内訳 (千円)

町民税	1,849,996
固定資産税	1,700,424
軽自動車税	30,054
町たばこ税	169,952
特別土地保有税	1
都市計画税	306,129
合計	4,056,556

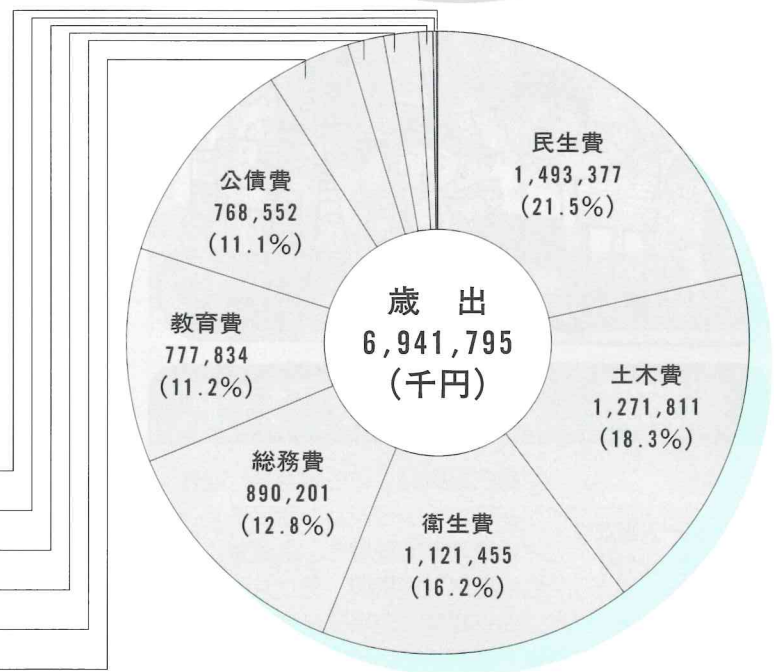
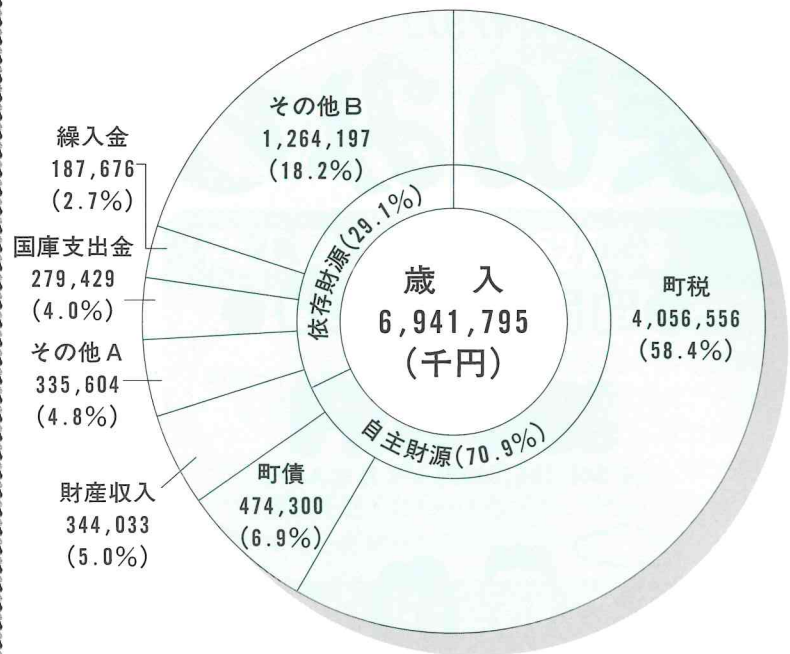
## その他Aの内訳 (千円)

分担金及び負担金	102,526
使用料及び手数料	110,937
繰越金	50,000
諸収入	72,141
合計	335,604

## その他Bの内訳 (千円)

地方譲与税	74,000
利子割交付金	75,000
地方消費税交付金	263,000
自動車取得税交付金	50,000
地方特例交付金	190,000
地方交付税	319,000
交通安全対策特別交付金	6,000
県支出金	287,197
合計	1,264,197

労働費	2,059 (0.0%)
予備費	10,000 (0.1%)
商工費	55,278 (0.8%)
議会費	124,374 (1.8%)
農林水産業費	128,952 (1.9%)
消防費	297,902 (4.3%)



# 特別会計予算

77億8,714万2千円 [1.6%増]

国民健康保険	1,408,055	同和地区住宅資金貸付事業	2,912
下水道	2,784,388	同和福祉援護資金貸付事業	72,166
交通災害共済事業	9,616	老人保健医療	2,039,731
公共用地先行取得	18,613	介護保険	898,246
小郡駅前第三土地区画整理事業	553,415		

# 水道事業会計予算

8億6,960万2千円 [0.8%減]



# 一般会計予算の 69億4,179万5千円 使いみち

●町民1人当たり●

## 308,181円

(6,941,795,000円 ÷ 2月末人口)



### 総務費 8億9,020万1千円

町民一人当たり  
39,521円

文書広報費に、町広報等発行経費、ケーブルテレビジョン町民チャンネル構築委託経費を。企画費には、広域行政関係経費、男女共同参画に係る経費、国際交流事業に係る経費等。また区画線・道路反射鏡設置などの交通安全対策費や電子計算費等を計上しています。



### 労働費 205万9千円

町民一人当たり  
91円

シルバー人材センター設立に係る経費及び山口勤労者会館運営費補助金及び労働文化行事費補助金等に要する経費を計上しています。

### 土木費 12億7,181万1千円

町民一人当たり  
56,462円

南北駅広線補修に伴う調査設計委託及び道路改良工事などの経費を。また都市計画費には、駅南開発関係に、小郡オフィス・アルカティア事業化推進検討調査委託の経費を、駅北開発関係にも所要の経費を計上しています。その外、公園費、地区区画整理費、下水道費、住宅費を計上しています。

### 教育費 7億7,783万4千円

町民一人当たり  
34,532円

小・中学校関係費に、恵まれた環境の中、夢や希望をふくらませ、楽しく学ぶことができるよう、諸施設、設備等の充実のための経費及び事務費、管理費、教材費など必要な経費を計上し、低学年児童学校生活支援事業・障害児指導支援事業・情報教育推進事業等さめ細かな指導に配慮したものです。施設面の主なものは、小郡小学校プール建設工事及び小郡中学校既設校舎耐力度調査委託費等必要な経費を計上しています。



### 消防費 2億9,790万2千円

町民一人当たり  
13,225円

常備消防費に、山口地域消防組合負担金を、非常備消防費に、消防団員の報酬・出動訓練手当及び消防資機材等、消防活動に必要な経費を計上しています。



## 公債費 7億6,855万2千円

町民一人当たり  
34,120円

小郡小学校体育館（平成13年11月完成）等過去に建設した公共施設整備にあてられた地方債の償還にかかる経費を計上しています。

## 農林水産業費 1億2,895万2千円

町民一人当たり  
5,725円

農業振興費に、各種農業振興に要する負担金及び補助金を。農地費に、小郡開作排水機場の維持管理費及び農業用施設の整備工事等を、農地防災事業費に、危険ため池である円沢ため池改修工事に要する経費を計上。林業費に、林道の維持管理、有害鳥獣駆除のための経費などを計上しています。

## 民生費 14億9,337万7千円

町民一人当たり  
66,299円

社会福祉費関係には、精神障害者居宅生活支援事業等の経費、社会福祉協議会の新事務所維持管理費、手話通訳者派遣事業等に係る経費、老人福祉対策として高齢者の自立支援の充実を図るため、在宅介護支援センター運営事業・生きがい活動支援通所事業等の経費を計上。また国民健康保険特別会計、老人保健医療特別会計、介護保険特別会計にそれぞれ繰出金を計上。児童福祉関係に、少子化の対応策等から乳幼児医療費助成事業でゼロ歳児に対する所得制限を撤廃し、福祉医療関係・児童手当等に係る必要な経費を、その他にも、保育所費では、各保育園の保育時間延長を含む経費を、児童福祉施設費では、留守家庭児童会及び上郷児童館に係る必要な経費を計上しています。



## 商工費 5,527万8千円

町民一人当たり  
2,454円

商工業振興のため、中小企業の経営指導等の各種補助金、中小企業勤労者小口資金貸付預託金、一般資金融資貸付金を計上。また観光費には、ふしの夏祭り及び観光夏祭りの振興を図るための補助金や、栄山公園の維持管理に要する経費を計上しています。



## 議会費 1億2,437万4千円

町民一人当たり  
5,522円

報酬及び議員の活動に係る政務調査費交付金等の諸経費並びに事務費等必要な経費を計上しています。

## 衛生費 11億2,145万5千円

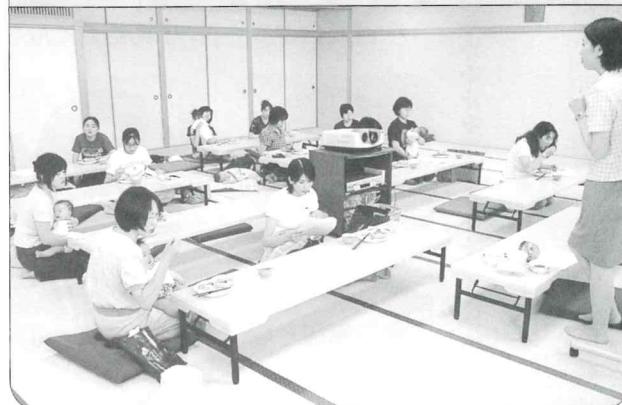
町民一人当たり  
49,787円

住民の健康保持施策として、65歳以上のインフルエンザ予防接種を含む各種予防対策、母子保健、新たに肝炎検査を含む健康診査、食生活改善対策などの経費を。環境衛生施策は、今月から家庭での生ごみの減量・リサイクルを推進するため家庭用生ごみ処理機購入費補助金など必要な経費を計上しています。

## 予備費 1,000万円

町民一人当たり  
444円

予想し得なかった予想外の支出や予算超過の支出にあてるために計上しています。





# 平成13年度 小郡町教育委員会 表彰



平成13年度中、スポーツや文化活動で優秀な成績を収めた児童・生徒に対し、2月27日、小郡町教育委員会表彰の記念のメダルと盾が授与されました。13年度は、個人15人、6団体が受賞しました。

加藤紀之教育長は「オリンピックで活躍する選手もはっきりとした目標を持ち厳しい練習に挑戦していると聞いています。みなさんも自分なりの目標を

持ち練習に励み、さらに飛躍されることを願っています。」と激励しました。

それを受け、小郡中学校3年、白松宏輔君が「ほくたちがここまでこれたのも様々な方々の協力や応援があったからです。今度は全国大会優勝が目標です。また応援をお願いします。」と受賞者を代表してお礼の言葉を述べました。

## 《小郡中学校》

伊藤征洋3年（山口県中学校選手権大会柔道個人90kg超級1位）▽白松宏輔



濱本 豊くん



秋本竜平くん



國吉美佳さん



土田祐己くん



伊藤征洋くん



中谷垂依さん



小堀皓介くん



河嶋正樹くん



鈴川真衣さん



白松宏輔くん



原田直樹くん



竹花美岐さん



上利将尚くん



田坂文那さん



永久晴貴くん





▲昨年のきらら博会場で演奏をする  
山口県鴻城高等学校吹奏楽部

個人に贈られるメダル  
と団体に贈られる盾  
みなさん おめでとう!



▲大会2連覇、山口県立山口農業高等学校放送部



▲山口県鴻城高等学校の団体受賞者（左から吹奏楽部、レスリング部、剣道部、空手道部）



▲代表して謝辞を述べる  
小郡中学校3年 白松宏輔くん

- 3年（第32回ジュニアオリンピック陸上競技大会男子800m3位）▽永久晴貴3年（山口県中学校選手権大会水泳競技男子100m自由形1位）
- 《山口県立山口農業高等学校》  
放送部（第25回全国高等学校総合文化祭オーディオピクチュア部門優秀賞）
- 《山口県鴻城高等学校》  
吹奏楽部・小堀皓介2年・竹花美岐3年（第14回全日本マーチングフェスティバル山口県大会フェスティバルの部グッドサウンド賞最優秀賞）▽レスリング部（山口県高等学校総合体育大会レスリング競技学校対抗戦1位）▽剣道部（山口県高等学校選抜剣道選手権大会男子団体の部1位）▽空手道部（山口県高等学校総合体育大会空手道競技男子団体組手1位・同大会空手道競技女子団体型1位）
- 《山口県立防府高等学校》  
土田祐己3年（平成13年度全国高等学校総合体育大会登山団体男子2位）
- 《山口県立西京高等学校》  
鈴木真衣3年（山口県高等学校総合体育大会ホッケー競技女子の部1位）▽田坂文那3年（山口県高等学校総合体育大会テニス競技女子ダブルス1位）▽國吉美佳3年（山口県高等学校総合体育大会テニス競技女子団体1位）
- 《山口県立宇部商業高等学校》  
河嶋正樹3年・上利将尚3年・秋本竜平2年（第83回全国高等学校野球選手権大会山口大会優勝）
- 《小郡BRONCOSレスリングチーム》  
濱本豊・小郡小4年（第18回全国少年レスリング選手権大会4年の部26kg級3位）▽中谷亜依・小郡小4年（第18回全国少年レスリング選手権大会女子4年の部24kg級3位）
- 《小郡陸上少年団》  
原田直樹・小郡南小5年（山口県小学生選手権大会5年100m1位）



## 同級生

『イチローが山口へ来るかもしれないが岩城君会ってみる？』私はピンとこなくて『どのイチローさんや？』と言うと『イチローよ。マリナーズのイチローよ』私はびっくりして『イチローでなくてお父さんの父ローじゃないの』と聞き直すと、本当にメジャーのイチロー選手がシーズンオフに山口にやって来るというのです。『ベースボールと野球は違う』とまで酷評された日米の格差を一挙に埋めたイチローは紛れもないプロであり、プロとして認められるのは、結局は『結果への評価』であります。それを見事に果たし、野球の本場アメリカのメジャーでMVPは大快挙なのです。そんな彼と会えるなんて：とても楽しみです。愛車を自ら運転し、神戸から山陽自動車道で湯田温泉へやって来るのです。午後六時過ぎから到着を首を長くして待っていました。待つこと二時間遅れで到着、長距離ドライブで疲れたのか先に風呂に入る

と言うのです。楽しみは後がいよいよと言いますが、もう八時もあり、お腹の皮が背中にくっつきそう。やっとご本人とご対面。浴衣姿で現れたイチロー選手、長身を物語るかのように浴衣から出た長い足、トレードマークのひげに骨太の骨格：まさに本



物のイチロー選手です。拍手で迎えると少し緊張気味のイチロー選手ですが、涼しい目は充実したシーズンを送った結果のようでした。もう我慢も限界です。乾杯と同時に一気に料理を口に運びました。少しお腹が落ち着いたので、イチロー選手を見てみると、やはりスポーツ選手、食欲旺盛で兜煮をおいしそうに

食べながら、好きなワインをお茶がわりに満足そうな笑みを浮かべていました。イチロー選手に握手を求め、『よく頑張りましたね、すばらしい結果を出せましたね』と言うと、彼は『できることを実践し、ひとつひとつ積み上げただけです：結果が後からついて来ただけで、プロはどんな結果でも結果を評価として受け入れなければなりません。厳しい世界ですがこれがプロの醍醐味です。』と言いました。結果に責任を持つプロとしての確かな視点がないのだと感じました。私も彼も昨年は、目標に対して結果を出せた二人でしたが、これからの結果に責任を持つ行政のプロとしての視点をもって、まちづくりに取り組まなければならないと感じました。

終宴に新シーズン(新年度)のお互いの活躍を固い握手で誓いあいました。

小郡町長

岩城精二

## ケーブルインターネットが利用可能になります！



今お楽しみ頂いています『ケーブルテレビ』について、デジタル放送と双方向通信を可能にするため、平成14年度でケーブルの張り替えを行います。これにより平成15年春頃までには町内放送エリアにおいてケーブルインターネットとデジタルハイビジョン放送等の利用が可能となります。

工事中は、騒音やテレビが映らなくなるなどご迷惑をおかけしますがご協力をお願いします。

申込等詳細については、今後広報でお知らせします。

問合せ 町役場まちづくり推進課 ☎(973)2414

### ケーブルインターネットのしくみ

電話回線を使用せずに、ケーブルテレビ網を使用してインターネットに接続します。すでに、ケーブルテレビをご利用いただいている場合、インターネット専用に新たに家の中に引き込んだ同軸ケーブルの端にケーブルモデムを取り付け、ケーブルモデムとパソコンをLANケーブルでつないでインターネットを利用します。ですから、インターネット利用時でもテレビは普通通りご覧いただけます。







# 児童手当制度のご案内



## 児童手当制度の目的・・・

児童手当制度は、児童を養育している方に手当を支給することにより家庭における生活の安定に寄与するとともに、次代の社会を担う児童の健全な育成及び資質の向上に資することを目的としています。

## 児童手当関係届出、手続き一覧

提出を必要とするとき	届出の種類
新たに受給資格が生じた時	認定請求書
毎月6月(すべての受給者)	現況届
他の市町村に住所が変わった時	受給事由消滅届
出生などにより支給対象となる児童が増えた時	額改定認定請求書
年齢要件などにより支給対象となる児童が減った時	額改定届
年齢要件などにより支給対象となる児童がいなくなった時	受給事由消滅届
受給者が退職した時	受給事由消滅届
受給者が公務員になった時	受給事由消滅届
同じ市町村の中で住所が変わった時	住所変更届
養育している児童の住所が変わった時	住所変更届
受給者又は養育している児童の名前が変わった時	氏名変更届

## 児童手当の手続きはお済みですか

就学前の児童を養育し、前年の所得が一定額未満の方に児童手当が支給されます。請求した翌月分から支給されますので早めに手続きを済ませましょう。

### ★支給額(月額)

第1・2子・・・5,000円

第3子以降・・・10,000円

### ★支払方法

2月・6月・10月に前月分までの児童手当を申請された口座に振り込みます。

(お問合せ先)

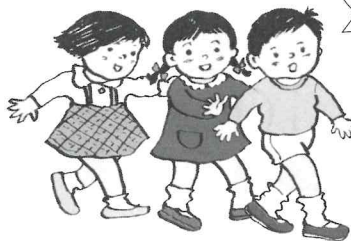
〒754-0002

小郡町大字下郷609番地の5

小郡町保健福祉センター内

健康福祉課児童福祉係

☎(973)8145



早めに手続きしてね!



# 無断転用防止で 大切な農地を守ろう

## ○農地転用とは？

農地転用とは、農地を農地でなくすこと、すなわち農地に区画形質の変更を加えて住宅用地や工場用地、道路、山林などの用地に転換することを言います。

農地を一時的な資材置場、作業員仮宿舍、仮設道路などとして利用する場合も転用になり、許可が必要です。

## ○無断転用には厳しい措置

無断転用は農地法違反ですので、農地等の権利取得の効力が生じないだけでなく、県知事は工事の中止、原状回復などを命ずることができます。

これに従わない場合には、罰則(3年以下の懲役、または300万円以下の罰金)が科せられます。

## ○手続きは？

### 転用のケース

農家が自分の耕作する農地を転用する場合  
(農地法第4条)



### 申請者

その農地の所有者

農地を買ったり、借りたりして転用する場合  
(農地法第5条)



農地の売主(地主)と買主(事業者等)



◎まず、農業委員会にご相談を  
小郡町農業委員会  
☎(973)8160

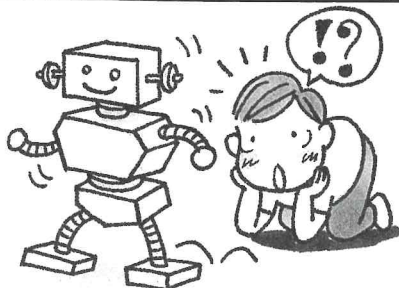
問合せ  
町役場経済課内  
小郡町農業委員会  
☎(973)8160

農地の区分	小作料の標準額	備考
田の部(上)	8,000円	10アール当り収量 540kg
田の部(中)	6,500円	10アール当り収量 480kg
田の部(下)	4,500円	10アール当り収量 420kg
畑の部	標準額は定めない。	

平成14年4月から適用される10a当たりの小作料の標準額が決まりました。

伝言板

改訂されました!!  
標準小作料



新世紀 輝く君の 好奇心

科学技術週間 4月15～21日

〈文部科学省〉



水道課からの  
お知らせ

# 水道メーター検針員が替わります

平成14年4月から水道メーター検針員が町職員から個人委託に変わります。委託検針員が各家庭をお伺いする際は、身分証明書(写真付: 図1)を携帯しています。

当初はメーターの位置がわかりにくい等、みなさんにお聞きする場合がありますのでよろしくお願いいたします。

また、以下のことに気をつけて検針にご協力ください。

身 分 証 明 書		第 号
住所	小郡町○○○○○○○○	写 (30×25) 真
氏名	小郡 太郎	
生年月日	年 月 日	
上記の者に、小郡町水道課の水道メーター検針事務を委託したことを証明する。		
委託期間	年 月 日から 年 月 日まで	
	年 月 日	
小郡町長 岩 城 精 二		

▲図1 身分証明書

### 気をつけること

- ①メーターボックスの上に物をおかないようにしてください。
- ②犬は出入口や水道メーターから離れた場所につないでおいてください。



▲検針

なお、検針等について不明な点がありましたら、町役場水道課庶務係へお問い合わせ下さい。

☎ (973) 0844

## ♡♡ 女性消防団の制服が新しくなりました ♡♡

町では「平成13年度女性消防隊による安全で災害に強い地域づくり推進事業」により、女性消防団員の制服を購入しました。

当事業は宝くじの普及広報事業として受け入れる宝くじ受託事業収入を財源として、女性消防隊の育成強化、安全で災害に強い地域づくりの推進、宝くじの普及宣伝等を目的としています。

今後は、火災予防運動や消防関係行事に活用していただけるものとして期待されます。



▲新しい制服におもわず笑顔が



◀制服(全身)



下記の方より交通安全の願いを込めてランドセルカバーが寄贈されました。

山口ライオンズ  
クラブ

有意義に活用させていただきます。





## 管理栄養士のおすすめ

# 栄養満点料理

## 材料と作り方

### イチゴ大福

＜材料＞（6個分）

（皮）

白玉粉	10 g
小麦粉	40 g
砂糖	10 g
スキムミルク	大さじ1
水	1/2 C

イチゴ 1～2個  
こしあん 90g

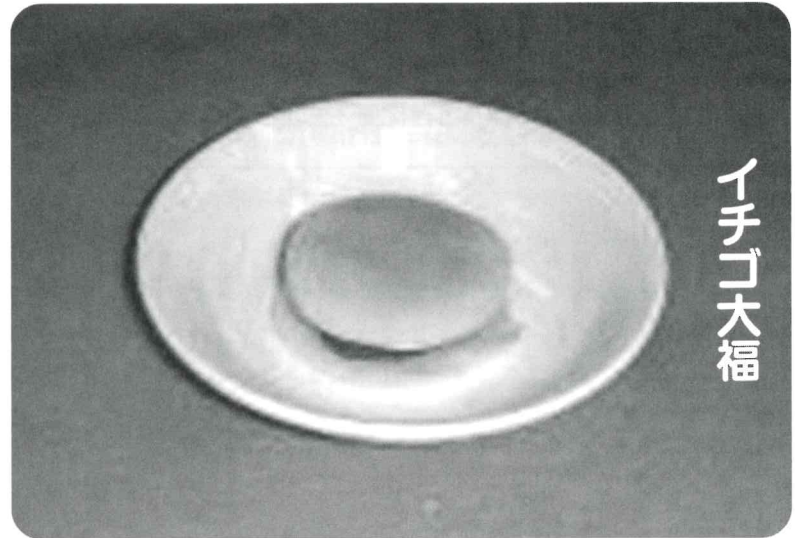
＜作り方＞

- ① ボールに白玉粉を入れ、水を少しずつ加えながら混ぜる。小麦粉、砂糖、スキムミルクを加えよく混ぜ合わせる。（そのまま30分くらいおく。）
- ② イチゴは6等分しておく。
- ③ フライパンに油をぬり、①を薄く焼く。（丸型12枚）
- ④ こしあんを6等分にして丸め、②とともに③ではさむ。

◎ 「にこにこるうむ」ホームページ

アドレス⇒URL [http://www.](http://www.bz3.hi-ho.ne.jp/nikonikoroom/)

[bz3.hi-ho.ne.jp/nikonikoroom/](http://www.bz3.hi-ho.ne.jp/nikonikoroom/)



イチゴ大福

新しいコーナーが始まります！先月までお馴染みだった「ヘルスマイト推せん」のヘルシー料理のコーナーはしばらくお休みです。今月より、「管理栄養士のおすすめ栄養満点料理」のコーナーが始まります。（毎月ではなく不定期です。）

今回は、手軽に親子で楽しめる手作りおやつをご紹介します。また、今回の料理、手作りおやつは、毎週水曜日に小郡町保健福祉センターで行っている育児サロン「にこにこるうむ」で紹介しているもので、Web版「にこにこるうむ」でも詳しい作り方を紹介しています。どんどんアクセスしてみてください。

二	講座
三	栄養

## 気をつけましょう

## アレルギー表示

近年、食物アレルギー反応を示す人が増えています。こうした背景のなか、今よりアレルギー物質を含む食品の表示制度が本格的にスタートしました。

### 食物アレルギーの症状

食物アレルギーは、食物を摂取することによって湿疹、じんましん、下痢、口腔内の違和感などの症状を引き起こされ、さらにアレルギー反応が全身に急激に生じた場合を「アナフィラキシー」と呼び、皮膚症状、消化器症状、呼吸器症状に引き続いてショック症状を引き起こす場合もあります。

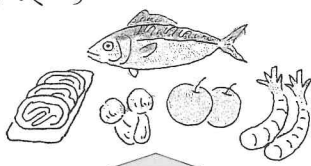
### 表示の種類

今回スタートしたアレルギー表示の必要な食品は全部で24品目あり、全ての流通段階での表示を義務化した「特定原材料」と可能な限り表示を行うように奨励した「特定原材料に準ずるもの」に分けられています。

これにより、たとえ隠し味であってもこれらの食品を使用している場合は表示されます。

### 注目したい食品表示

買い物の際に製品の表示にちょっと注目してみませんか？意外な食べ物アレルギーの原因になっていることや思わぬ隠し味を発見できるかもしれません。



（特定原材料に準ずるもの：19品目）  
あわび・いか・いくら・えび・オレンジ・かに・キウイフルーツ・牛肉・くるみ・さけ・さば・大豆・鶏肉・豚肉・まつたけ・もも・やまいち・りんご・ゼラチン

（特定原材料：5品目）  
卵・乳・小麦・そば・落花生





# 予防接種

## ☆日本脳炎

北海道を除く日本全国には、日本脳炎ウイルスに感染したブタのウイルスを運ぶ蚊がたくさんいます。蚊の多い夏になる前に、予防接種を受けて免疫をつけておくことが大切です。

日本脳炎は、人から直接感染するのではなく、ブタの中で増えたウイルスが蚊によって媒介されます。7～10日の潜伏期間の後、高熱、頭痛、嘔吐、意識障害、けいれんなどの症状を示す急性脳症になります。

流行は西日本地域が中心になります。ウイルスは北海道など一部を除く日本全体に分布しています。この地域で飼育されているブタでの流行は毎年6月からはじまり10月まで続きますが、この間に80パーセント以上のブタが感染しています。かかりやすい年齢は60歳を中心とした成人と5歳未満の幼児です。以前には、小児、学童がかかっていたが、予防接種の普及で減っているようです。

感染者のうち、1,000～5,000人に1人が脳炎を

発症します。脳症のほか無菌性髄膜炎や夏かせの様な症状で終わる人もあります。脳炎にかかったときの死亡率は約15パーセントですが、神経の後遺症を残す人が約50パーセントあります。以上のようにかかると大変な病気ですので、ぜひ予防接種を受けておきましょう。

### 予防接種の受け方

初めて受けるときは、基礎免疫（初回接種は1～4週間隔で2回、翌年に1回追加接種）をつけることが重要です。

追加接種は、小学生と中学生で1回ずつ受けるようになります。

基礎免疫の回数が規定どおりに受けられなかった場合は、はじめからやり直さなくてもよいことが多いので、あきらめずに医療機関や健康係に相談をしてください。

日本脳炎の予防接種は、3歳を過ぎたら早めに受けるようにしましょう。



問合せ

町保健福祉センター  
健康福祉課 健康係

☎(973) 8147

### ▽<sup>たいが</sup>藤田大雅くん (東津中)

H13. 3. 23生まれ

「おあらかで、のびやかに育ててほしいです」とおかあさんの晃子さんとお兄さんの大輔くん



こんにちは  
赤ちゃん



### △三島壮太くん (高砂町)

H13. 8. 29生まれ

「パパもママも甘えん坊の『そー』にメロメロで一す!」とおかあさんの依通子さん



# 国民年金からのお知らせ

国民年金の取り扱いが一部変わりました。



◎平成12年の地方分権一括法の施行により、平成14年4月から国民年金事務の一部が町から国へ移行されました。移行された事務は次のとおりです。

## ◆保険料納付先の変更

これまで町に納付していた国民年金保険料は、平成14年4月分からは国（社会保険庁）発行の納付書で納付することとなりました。また、口座振替により納付されていた場合も、国（社会保険庁）へ振り替えられます。

納付書により納付されている方へは、4月上旬に国から直接納付書が送付されます。

口座振替の方は、振替日が今までと異なっていますので、国からの通知をご確認ください。

## ◆保険料納付窓口の拡大

これまで、町の納付書は町の収納機関になっていた金融機関が窓口でしたが、国の納付書では、全国の日本銀行の歳入代理店となっている金融機関や、郵便局、農協、漁協、信用組合、労働金庫で取り扱いできます。

※ ただし、町役場会計室、町役場内の山口銀行小郡支店派出所の窓口では取り扱いできません。

## ◆納付組織取り扱いの廃止

平成14年4月分からは、婦人会や地区など納付組織を通じての納付が廃止されます。4月分からは国から直接納付書が送付されますので、各自で金融機関等の窓口で納付してください。今後は、納め忘れないよう、口座振替のご利用をお勧めします。

## ◆第3号被保険者の届出方法の変更

これまで、第3号被保険者の届出（該当、氏名変更、住所変更等）は町役場へ提出していただきましたが、平成14年4月からは、第3号被保険者の配偶者の勤務している事業所を通じて社会保険事務所に提出されることとなりました。

※ 第2号被保険者…厚生年金・共済組合等の被用者年金加入者

第3号被保険者…第2号被保険者に扶養されている配偶者

◎ 所得が低いなどの理由で保険料が納められない方のための免除制度で、これまでの全額免除のほか、新たに半額免除の制度ができました。

申請をして承認されれば、保険料を半額納付して、残りの半額が免除されます。ただし、承認されても半額納付をしない場合は、未納の場合と同じ取り扱いになります。

また、全額免除の免除基準も見直されました。

免除に関する手続きの窓口は、今までどおり町役場町民課年金係です。

問合せ 町役場町民課 年金係 ☎(973)8132

母<sup>はは</sup>子<sup>こ</sup>草<sup>くさ</sup>、別名は御形（ごぎよう、おぎよう）。正月七日に、かゆに刻んで入れる春の七草の一つです。

母子草にはモチバナ、モチヨモギ、ゴギヨウヨモギという別名もあります。これは、かつて母子草の若芽を摘んで、草もちをつくっていたため、桃の節句には祝いの意味をこめてつくられたそうです。

かゆもちちに入れるだけでなく、母子草の若葉や茎は、おひたしやあえものにして食べることができ、葉や茎を細かく刻んで煎じた液は、うがい薬としても使われます。

若芽が出るのは早春。全体に白い綿毛が生え、四〜六月に、淡黄色の、米粒ほどの大きさの頭花が茎の先にひとかたまりになって咲きます。日当たりのよい路傍や田畑に生え、以前は日本中のどこでも見ることができましたが、近ごろではめったに見かけなくなりました。



## 母子草

母子草の名は、中国産のヨモギの仲間の名をハンハツコウと呼んでいるうちに、いつのまにか類似の草がハハコグサになったという説、先に出た芽に新芽が寄り添うように伸びる姿が、子が母に慕い寄る様子を思い起こさせるからとする説などがあります。

いくつもの名前と顔をもつ草花ですが、「母子草」という名が一番よく知られているのは、それが日本人の心情にぴったりと合うからかもしれません。

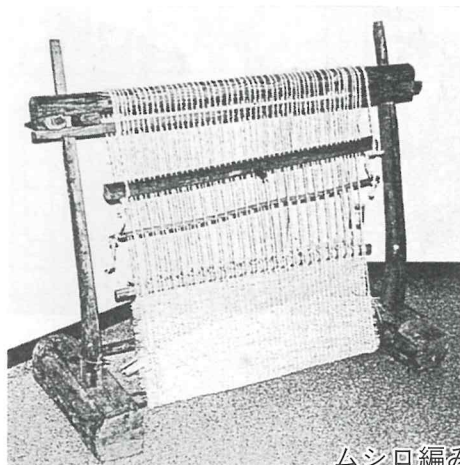
老いて尚なつかしき  
名の母子草 高濱虚子







民具  
—「生の歴史」—



ムシロ編み機

文化資料館に足を運んだ小学生から、時折、「これは何?」と聞かれるものに、「ムシロ編み機」があります。数ある民具の中でも大きいものの一つであり、また、整然と並んだ縦縄と途中まで編みこまれたムシロに、すがすがしい美しさが感じられるからかもしれません。この「ムシロ編み機」を見てみると、もしかしたら機能性というものは美しさに通ずるのではないかと思えてきます。それほどに、身近にある材料を用いながらも、精巧に計算された構造で、誰にでも簡単に、見事なムシロを織り出すことができます。

「編む」または「織る」という作業は、昔は、どこの家でも日常的に行われていたことでした。ムシロを編む、籠を編む、布を織る……化学製品の出現や生活様式の変化によって、それらの技術が失われて久しい現在、私たちのおじいさん、おばあさんたちの世代がどのように生きていたかということさえも、「非日常」として忘れさられていくようにも思えます。

現在、文化資料館には、およそ千点ほどの民具が、町民のみならず、さまざまに寄贈され、收藏されています。そのうちの一部分が文化資料館2階の「生活文化」コーナーに展示されていますが、残りの民具は、まだ、整理されるのを待って、町の保存館で眠っています。

今年の夏、文化資料館はそれらの民具の整理を行う予定です。民具の埃(ほこり)を払い、一つ一つに番号をつけ、出番が来たらいつでも登場してもらえようように収納します。そして、何より大事なものが、その民具それぞれに対する、小郡で生きてきた人達の「情報」です。それは、その民具を使ってどのように小郡の人達が生きてきたかという、「生の歴史」でもあります。

この「生の歴史」を残すことは、町民のみなさんの協力なしには成し遂げられません。ぜひ民具整理作業が始まった際には、みなさんのお力を貸して下さい。そして、自分たちや、両親、おじいさんおばあさんが生きた証を、私たちに預けてください。

**作品展にギャラリーをご利用下さい。**

**4月の休館日**

1・8・15・22・29・30日

交通安全一口メモ

◎春の全国交通安全運動

がスタート

4月6日から15日までの間、「春の全国交通安全運動」が実施されます。

ひとり一人が交通安全について考えることが、この運動の第一歩です。

悲惨な交通事故を防止するため交通安全について話し合いましょう。

安全運動の重点は次のとおりです。

▼運動の重点▲

- 子どもと高齢者の交通事故防止
- 飲酒運転等、悪質な運転の追放
- シートベルトとチャイルドシートの着用の徹底



▼運転者の実践事項▲

- 子ども、高齢者に対しては、特に、警戒心を持ち、安全確認とスピードダウンを徹底しましょう。
- 飲酒運転は、ドライバーの注意力に重大な悪影響をもたらす危険・悪質運転の典型です。「飲んだら乗らない、乗るなら飲まない」を厳守しましょう。
- 「めんどうだから」、「子どもが嫌がるから」といった理由で、シートベルトやチャイルドシートを着用しない人はいませんか。シートベルトやチャイルドシートは必ず着用しましょう。

▼歩行者、自転車利用者の実践事項▲

- 夜間の外出時には反射材を着用し、自転車はライトを点灯して自分をしっかり目立たせましょう。





## 男性でも何か作らなきゃ〜ね



2月16日、町ふれあいセンターで町社会福祉協議会主催による「男性料理教室」が開かれました。これは、男性に料理をとおして食生活に関心を持つてもらおうというもの。今回は22名が参加。料理を日頃からやってくる人から初心者まで幅広く集まりました。健康に関するお話の後料理を開始。みなさんは、お互い協力しながら栄養満点の料理を作りました。



## 親子で友達見つけよう

3月6日、小郡保育園で「ともだちみつけた広場」が行われました。今月は、積木や木製の汽車など手作りも含んだおもちゃで遊ぶ「楽しくあそぼう」です。参加したのは10組の親子。日頃家庭にいる子どもたちは、園児とふれあい、みんなと遊ぶ楽しさを感じていました。今年度も6月から3月まで毎月第1水曜日に開催予定にしています。



## 有意義なトークです

2月24日、「男の生き方、女の生き方トーク&トーク」が町保健福祉センターで開催されました。当日は、大泉博子前山口県副知事、小田穰亮鴻城義塾理事長、片山耕修小郡幼稚園園長が、「21世紀の男の生き方、女の生き方」などについて鼎談され、思いや体験談など話をされました。参加された方は「男女共同参画」を考える契機となったようです。







## おかあさんの 手作りおもちゃです

2月19日、町保健福祉センターでプレママセミナー「タオルでつくろう『手作りおもちゃ』」が行われました。参加したのは、妊婦さん13名。遊び方など助言をする保育士の指導のもとタオルを使って子どもに優しい手作りのおもちゃを作りました。参加したおかあさんは、生まれてくる子どもに思いをはせてかわいい動物に仕上げようと頑張りました。

## すべて、転んで アドベンスキー



「おごりウイークエンドアドベンチャークラブ(アドベン)」が、2月23日、広島県八幡高原191スキー場で活動を行いました。スキー教室では、始めはすべてんころんと転んでばかりいたのが帰る頃は何とか形になりました。今月から、学校週5日制が完全実施されます。子どもたちにとって週末の可能性がますます多様なものに広がってほしいものです。



## 子どもと おかあさんの絵本です

子育て中のおかあさんの為にくわくクラブ主催による講演会が3月11日、町保健福祉センターを会場に開かれ、約60組の親子が参加しました。講師に絵本作家のまついのりこさんを迎え、1部が親子で楽しむ紙芝居、2部は、講演が行われました。まついさんは、幼い子どもに楽しめる絵本や紙芝居の実演をされ、集まったおかあさんも興味深く耳を傾けました。

平成  
14年度

# 山口県職員採用試験

## 実施日程等のご案内



試験区分	受験資格 (生年月日)	公示日	受験案内・申込書 の配付開始	受付期間	第1次試験	第2次試験	最終合格 発表
上級試験	昭和48年4月2日 昭和56年4月1日	5月7日(火)	5月14日(火)	5月14日(火) 5月31日(金)	6月23日(日)	7月下旬 8月上旬	8月下旬
中級試験	昭和52年4月2日 昭和58年4月1日	7月2日(火)	7月9日(火)	7月9日(火) 8月30日(金)	9月29日(日)	10月下旬 11月上旬	11月下旬
初級試験	昭和56年4月2日 昭和60年4月1日	同上	同上	同上	同上	同上	同上
保健婦・保健士 ・助産婦試験	昭和48年4月2日 昭和57年4月1日	同上	同上	同上	同上	同上	同上
看護婦・看護 士試験	昭和49年4月2日 昭和58年4月1日	同上	同上	同上	同上	同上	同上
警察官(A) 試験	昭和48年4月2日 以降に生まれた者	5月7日(火)	5月14日(火)	5月14日(火) 6月14日(金)	7月14日(日)	8月中旬 8月下旬	9月中旬
警察官(B) 試験	昭和48年4月2日 昭和60年4月1日	7月2日(火)	7月9日(火)	7月9日(火) 8月30日(金)	9月22日(日)	10月下旬	11月下旬
女性警察官 試験	昭和48年4月2日 昭和60年4月1日	同上	同上	同上	同上	同上	同上
身体障害者 採用選考	昭和48年4月2日 昭和60年4月1日	9月3日(火)	9月17日(火)	9月17日(火) 10月11日(金)	11月3日(日)	12月上旬	12月中旬

◎問合せ 山口県人事委員会事務局

☎083(933)4474

テレホンサービス ☎083(928)7411

インターネット <http://www.pref.yamaguchi.jp/gyosei/jinji-i/>



約251万人の感動の夏を追った「山口きらら博」の写真集が出来上がりました。

開・閉会式、皇室、会場に  
ぎわい、「やまぐち元気伝説」、  
「トライアスロン大会」、「市町  
村の日」、ボランティア活動など  
昨年7月14日から9月30日まで  
の燦(きら)めきの79日間を、  
数多くの写真の中より厳選した  
約500枚の写真で再現。愛蔵  
版のアルバムで『小郡町の日』  
のイベント写真も掲載されてい  
ます。

A4版64ページ、オールカラ  
ーで代金は1冊1,000円。  
お近くの書店でお買い求めくだ  
さい。

もう一度  
「きらら博」あの感動を

## TYS春の田主丸植木まつり

■開催期間 4月13日(土)から5月7日(火)まで  
9時~18時(4月13日は10時10分~)

■会場 小郡町役場前広場

主催 TYSTV山口 田主丸植木販売協会 小郡町  
後援 山口商工会議所 田主丸町



宇部市八十八夜

お茶まつりのご案内

日時 **5月2日(木)**  
10時～14時30分

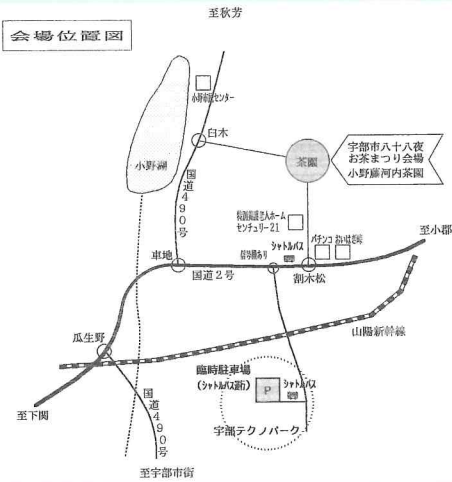
会場 宇部市小野区藤河内茶園  
内容 茶摘み体験/新茶の接待/  
新茶、野菜、炊き込み茶飯セ  
ット、ブタ汁、特産品等の販売  
新茶の無料配布(先着限定)

◎注意事項◎

- ・茶園近くに駐車場がありますが、駐  
車台数が少ないため、宇部テクノパ  
ーク内に臨時駐車場が設置してあり  
ます。そこから、シャトルバスを運行  
しますので、ご利用ください。
- ・大型バス、マイクロバス等の駐車は  
できませんのでご了承ください。
- ・当日は大変混雑しますので、事故の  
ないようにお願いします。
- ・雨天時は、中止にすることがあります。

問合せ

〒755-8601  
宇部市常盤町1丁目7番1号  
宇部市役所農林水産課内  
宇部市八十八夜お茶まつり実行委員会  
☎0836(34)8366 (内線8367、8368)



「山口自然史同好会」  
のご案内

土曜・日曜を中心に毎月1回、  
自然に親しみ、大地の生い立ち  
を尋ね県内外を巡検したり、自  
然史関係の話題交換や講座など  
を開催します。

巡検案内者 山口自然史同好会  
会員及びその他外部の専門講  
師

会費 年会費3,000円(巡  
検費用は、実費を別に徴収)  
総会 5月18日(土)

申込締切 4月30日(火)  
サンフレッシュ山口  
申込み ハガキに郵便番号・住  
所・氏名・性別・年齢・電話

番号を記入のうえ、左記に申  
し込んでください。  
〒753-0214  
山口市大内御堀128-1  
小林徳次

☎083(922)6351

子どもの「SOSS」防犯  
ブザーに気を付けて!

現在、児童・生徒に対する安  
全対策のため、町内の小・中学  
生に防犯ブザーを貸し出して  
います。付近で防犯ブザー音、小  
中学生の助けを呼ぶ声等をお聞  
きになりましたら、その場に駆  
けつける、または110番通報  
をするなど、町民のみなさんの  
ご協力をお願いします。

問合せ 町役場教育総務課  
☎(973)0139

子育てママの料理教室  
のご案内

日時 5月17日(金)  
午前10時～午後1時  
場所 町保健福祉センター  
対象者 2歳以上就学までのお  
子さんをお持ちのおかあさん  
定員 30名(申込順)  
参加費 300円  
持参品 エプロン、三角巾  
託児 100円(要予約..お  
やつ付)  
申込締切 5月10日(金)  
申込・問合せ 町保健福祉セン  
ター健康福祉課健康係

☎(973)8147

第22回小郡町エビネ展  
開催のご案内

小郡町エビネ愛好会は、エビ  
ネ蘭を通じて自然を見つめなお  
す場としてエビネ展を開催しま  
す。  
今年、山口県内の愛好者の  
出品を含め、例年以上に充実し  
た展示となります。  
みな様お誘いあわせてご来場  
ください。  
日時 4月27日(土)～28日(日)  
場所 町公民館  
入場料 無料  
問合せ 小郡町エビネ愛好会  
☎(973)0638

他市町の情報コーナー

CORE 掲示板

山口県中部地方拠点都市地域整備推進協議会  
(山口市・防府市・小郡町・秋徳町)

イベント等の名称	日時・場所	問合せ
春の壺まつり	4月27日(土)～28日(日)防府市末田・堀越 末田焼・堀越焼の窯元の焼物はもちろん、様々な 手作りの作品が出店されます。品数も豊富で値 段も手ごろです。	壺まつり実行委員会 ☎0835(38)0812



**人の動き**

(2月末現在)

人口	22,525人 (-31人)
男	10,995人 (-11人)
女	11,530人 (-20人)
世帯数	8,724世帯 (-35世帯)

※ ( ) は前月末との対比

**おめでとう(2月届出分)**

(保護者・出生者・住所)

江田	光隆	貴	顕	高	砂	町
阿部	巖	岳	冬	円	座	東
今村	央子	寿	希也	東	津	中
藤田	大輔	響	生	蔵		敷
武藤	一成	里	奈	矢		足
安野	朋宏	晴	海	大	正	上
中野	貴章	貴	翔	蔵		敷
吉村	聡史		歩	山	手	下
谷村	譲治	啓	真	山	手	下
武永	健一	緋	良梨	東	津	中
宗金	直樹	大	成	山	手	上
森本	信明	瑛	大	山	手	上
平川	裕之	聖	也	金		堀
中村	誠	優	香	蔵		敷
河村	宏之	悠	香	花	園	町
田中	信義	麻	純	中	央	通

**おくやみ(2月届出分)**

(故人・年齢・住所)

田村	忠市	84歳	矢	足
小松原	房夫	80歳	蔵	敷
井上	太洋	80歳	大	正 中
藤井	昭二	75歳	田	町
原田	豊	68歳	八	方 原
鳴谷	スミ子	60歳	宮	の 原
稲垣	美津恵	54歳	新	町 東上

※町内住民登録者を掲載

●司書がすすめる

今月の一冊

西の善き魔女

旅立ちの巻  
1  
荻原規子・著



荻原ワールドへようこそ

セラフィールドの春。星仙女王の生誕祝祭日に、少女の運命の歯車が狂い始めたのです。少女の名前はフェリエル。彼女は、この日を楽しみに待っていました。なぜなら、15歳になり伯爵が開催する舞踏会に行けるからです。舞踏会の最中に、天文学者の父の弟子・ルーンがやって来ます。そして、小石をちりばめた豪華な首飾りを渡され身に着けます。すると盗品の疑いや亡くなった母の秘密、自分の出生、突然の父の失踪など、次々といろんな事が起こり始めます。首飾りに隠された謎とは!?

著者の作品は、王家の争いに巻きこまれたり、不思議な力をもったファンタジーの物語があります。話の中に、わくわくさせる冒険と登場人物の驚く成長があります。もちろん、この物語にも。著者には、読者を引きつける何かがありそう。ほかに、古代を舞台にした『空色勾玉』(三部作)が有名です。

図書館

だより

★新収図書(3月分)

《一般書》

- ・死者として残されて ベック・ウエザーズ
- ・ジョッキー 松樹剛史
- ・痛快!歌舞伎学 小山観翁
- ・HOW TO 炭火料理 炭文化研究所
- ・不敵雑記 佐藤愛子
- ・無防備都市 逢坂剛
- ・猛スピードで母は(芥川賞) 長嶋有
- 《児童書》
- ・アレルギーってなあに 橋本剛太郎・監修
- ・英語で広がるわたしたちの世界 金の星社
- ・ガンバルおじさんのめめスープ やなせたかし
- ・魔女と暮らせば ダイアナ・ウイン・ジョーンズ

・わにのスワニー 中川ひろたか

★利用者のみなさんへ 4月から貸出カードの番号が変わります。3月28日(木)までに仮申請された方は、4月28日(日)までに必ず図書館で申請書に記入をしてください。登録の関係で、4月28日以降は申請されていても無効となります。ご注意ください。

★臨時休館のお知らせ 5月28日(火)から5月30日(木)の3日間は、蔵書点検のため臨時休館いたします。ご注意ください。

★おはなし会 4月18日(木) 午後4時から4時30分 対象年齢は、4歳からです。お待ちしております。

★4月の休館日 1、7、15、21、26、29、30日

★寄贈ありがとうございます。 峯岡英治様(金堀)