



市報

CONTENTS  
主な内容

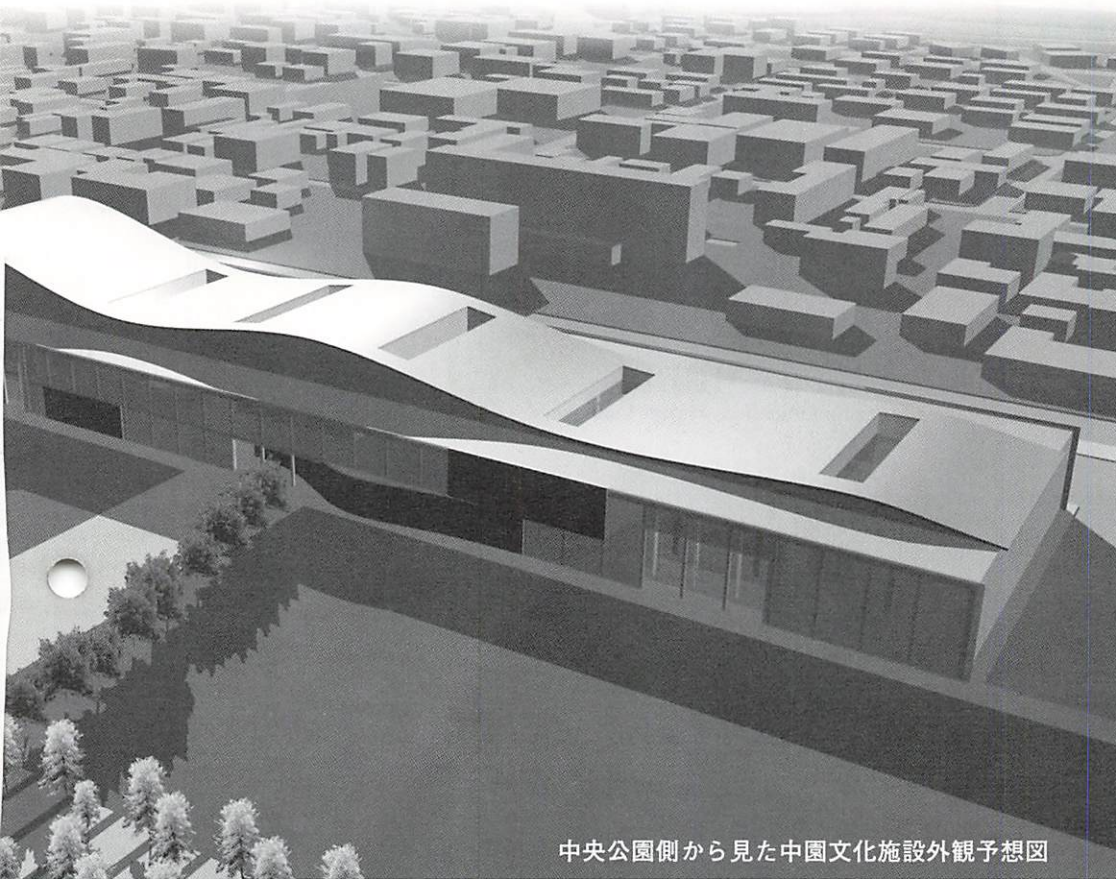
中園文化施設基本設計確定  
もっと減らそう山口市のごみ  
男女共同参画行動計画

2000 9/1 NO.1275

SEPTEMBER  
Communication Paper Yamaguchi



# 中園文化施設基本設計確定 市民の文化創造・生涯学習活動に幅広く 対応できる設計



中央公園側から見た中園文化施設外観予想図

市では、中園文化施設の基本設計検討案2案について、企画運営協議会、政策会議で協議、検討を重ね、この度、基本設計を確定しました。

基本設計は、情報と文化をテーマとして、市民の文化創造・生涯学習活動に幅広く対応できる設計になっています。

## 一体的整備のメリットを生かした設計

この度、確定した基本設計は、共有部分の有効利用や建設費の縮小といったプラザと図書館の一体的整備のメリットを最大限に生かしたものになっています。

プラザ部分約4400平方メートル、図書館部分約3600平方メートル、共有部分約4000平方メートルの合計約1万2000平方メートルです。

## さまざまな利用形態に対応できる設計

情報技術の進展、価値観の多様

化など、施設を取り巻く環境、ニーズも絶えず変化していきます。この度の基本設計はさまざまな利用形態に対応し、設定を自由に變更できるものになっています。

舞台芸術などの観賞や制作に適したホールAは、最大客席約600席の中型ホールです。広めの舞台が確保され、舞台、客席はイベント内容によって自由に動き、舞台と客席の関係を変えることのできる空間になります。

ホールBは、展示、パフォーマンス（身体表現）、映像など多目的に利用できる平土間のホールです。



視聴覚ホールは、映画やビデオなどの映像作品の鑑賞や各種講演会ができる約100席程度のホールです。

学習研究活動の場であるメディアアラボ、メディア学習室は、相互に関連した使い方が可能で、最先端の機材を設置し、メディアの新しい応用の研究・制作などを行います。

図書館部分については、1階部分に、開放感のある空間を確保し、各コーナーの自由なレイアウトが可能になっています。児童や中学生のためのコーナー、郷土資料コーナーなど各種コーナーの設置や移動図書館サービスなど市民のニーズ、学習活動に応えるものになっています。将来は書庫の増設に対応できる設計になっています。

## 賑わいのある開かれた空間

中園文化施設には、図書館を利用する人、プラザを利用する人、ぶらりと散歩にくる人などさまざまな人が交流します。その人たちが、はじめに訪れる1階中央部分は、レストラン、ショップ、\*

ワイエを配置し、人が集まる賑わいのある空間を意識して設計されています。ホワイエは、大きな階段を持ち、ここでは展示だけでなく、イベントの開催も可能です。

施設内での活動は、公園やエントランスロビーから見通すことができ、開放性の高い空間になっています。

## 街並み、公園の緑と一体になったつくり

外観は、山口の山並みをイメージし、周りの風景、街並みとけ込むデザインになっています。

また、建物の中に、中庭を引き込むことで、中央公園と一体感を持ったつくりになっています。中庭の緑と、中庭から入り込む自然光は、室内の雰囲気をやさしくする役目を持ちます。

## 実施設計の策定へ

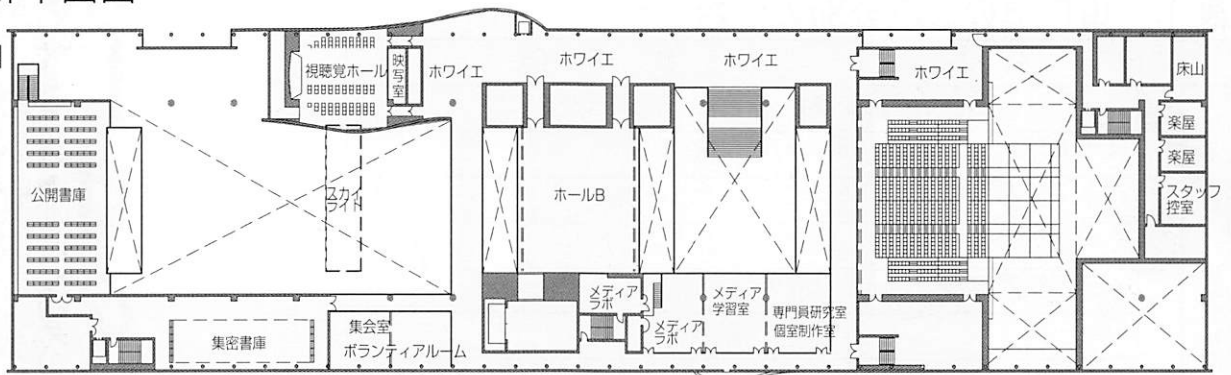
市では、平成13年度着工を目指して、9月から実施設計に入るとともに事業計画の立案に入ります。

\* 入口からホールまでの空間

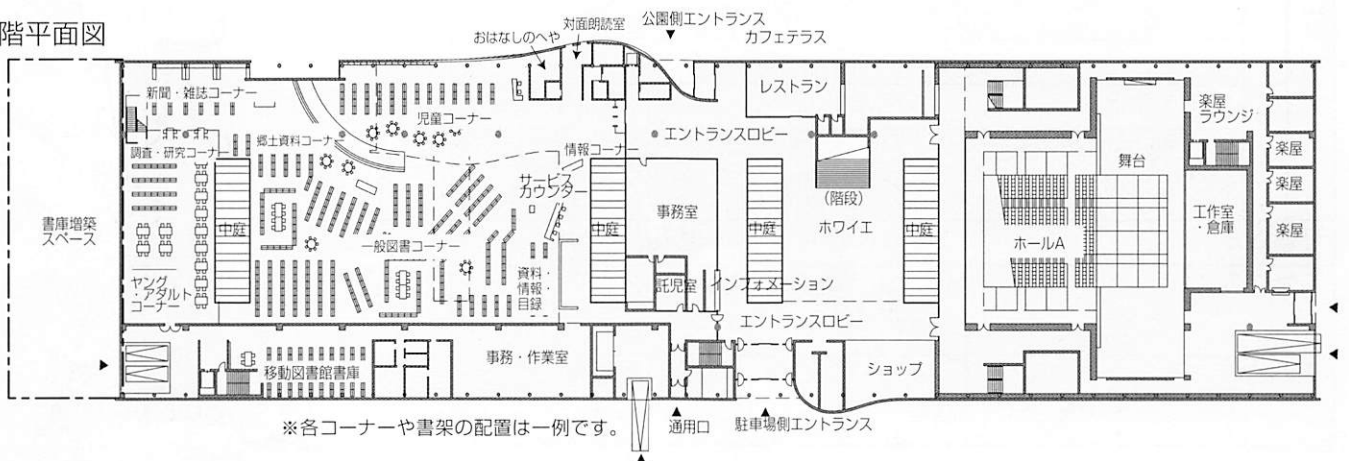
## 基本設計平面図

(中央公園側)

2階平面図



1階平面図



# もつと減らそう山口市のごみ



家庭などから出るごみの容積の約6割を占めるといわれる商品の容器や包装材。これらを減らし、再利用することを目的に制定されたのが「容器包装リサイクル法」です。

市では、この法律に基づいて、現在、缶、びん、ペットボトル、段ボールなどを分別収集していますが、来年4月から、さらに紙製とプラスチック製の容器包装の分別収集を始めます。追加される分別ごみの概要と市のリサイクルの現状についてお知らせします。

## ◆包装紙などの分別収集、来年から

商品が入れている容器やそれを包んでいる包装材（容器包装廃棄物）は、家庭などから出るごみの容積の約6割（重量で約2～3割）を占めるといわれています。

この「容器包装廃棄物」を減らし、再利用することを目的に制定されたのが「容器包装リサイクル法」です。

現在、この「容器包装リサイクル

ル法」に基づいて、市民の皆さんに、缶、びん、ペットボトル、牛乳パックやジュースパック、および、段ボールの分別をお願いしています。

これに加えて、来年4月からは、牛乳パックや段ボール以外の紙製容器包装とペットボトル以外のプラスチック製容器包装についても収集を始めます。

※牛乳パックやジュースパックは、拠点回収を行っています。

表1 山口市のごみ分別の種類

区分		具体例	
資源になるごみ	缶	アルミ缶・スチール缶 飲料缶、食品缶、菓子缶	
	びん	無色のびん	飲料びん、食料びん
		茶色のびん	飲料びん、食料びん
		その他色のびん	飲料びん、食料びん
	紙	飲料用紙製容器	牛乳パックなど
		段ボール	段ボール箱など
		その他紙製容器包装	菓子箱、洗剤の箱、包装紙、ショッピングバッグなど
		古紙	新聞、雑誌、書籍など
	プラスチック	ペットボトル	飲料用ボトル、しょうゆ・酒用ボトル
		その他プラスチック製容器包装	トレー、レジ袋、食品の袋、洗剤のボトル、食品用ボトル、カップなど
可燃ごみ	生ごみ、紙・木くず、草花、紙おむつなど		
不燃ごみ	金物類、陶器類、食品系以外のプラスチック、灰、ガラスなど		
その他のごみ	乾電池・蛍光灯（市役所・出張所に設置の回収容器へ）、粗大ごみ（直接搬入）など		



### ◆紙袋、トレイなどが新たな対象に

これにより、山口市のごみの分別は、表1のようになります。

新しく分別収集を始める「その他紙製容器包装」は、紙袋や包装紙、紙の箱、中にアルミの張つてある紙パックが対象になります。

また、「その他プラスチック製容器包装」は、洗剤や食用油、調味料などのボトル類、マヨネーズや歯磨きなどのチューブ類、お菓子やパンの袋、ラップ、レジ袋などのポリ袋・ラップ類、ペットボトルやチューブのふた類、カップ麺やプリン・ゼリーなどのカップ類、卵パックや食品のトレイなどのトレイ・パック類が対象となります。

市では、これらの分別が円滑に行われるように、現在、各地区の自治会長さんに説明会を行っています。今後、それぞれの地区で、市民を対象にした説明会を開催する予定です。

### ◆まだまだ資源にできる燃えないごみ

市では、「その他紙製容器包装」「その他プラスチック製容器包装」

## ■来年4月からこういったものが分別収集の対象になります

### その他紙製容器包装



紙袋・包装紙



紙の箱



中にアルミの張ってある紙パック

### その他プラスチック製容器包装



ボトル類



チューブ類



ポリ袋・ラップ類



ふた類



カップ類

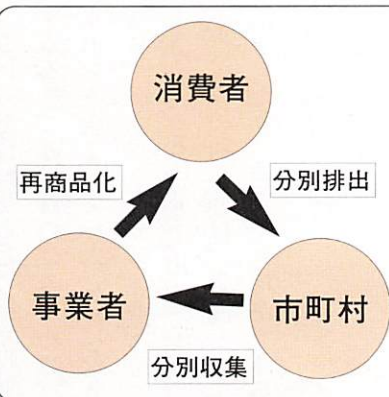


トレイ・パック類

### 3者の役割分担でリサイクルを推進 —容器包装リサイクル法—

平成9年に施行された「容器包装に係る分別収集及び再商品化の促進に関する法律（容器包装リサイクル法）」では、消費者、市町村、事業者の3者が役割分担して、新しいリサイクルのシステムを作ることになっています。

それぞれの役割は、消費者は、市町村で定められたルールに従ってきちんと分別して排出する。市町村は、分別して出された容器包装を分別収集し保管する。事業者は、集められた容器包装を再商品化することとされています。



の収集を始めるに当たり、プラスチック製の容器や包装材が、不燃物として出されるごみの中に、どれくらい含まれているかを調査しました。

その結果、グラフのように「その他プラスチック製容器包装」の割合は、重量で全体の約4パーセント、容積で約12パーセントを占めていました。来年4月からは、ごみとして出されているこれらのものが、資源として再利用されることになり、燃えないごみを減らすことができます。

### ◆不燃ごみの4分の1は資源ごみ

ところで、この調査では、次のような問題点も浮かび上がってきました。それは、不燃ごみの中に、資源になるものや可燃ごみが多く含まれていたことです。

最も多かったのが、現在、不燃ごみとは別に分別収集を行っている缶やびんなどの資源ごみで、重量比で全体の約24パーセントを占めていました。次に、収集の対象にしていない、いわゆる「粗大ごみ」が、約13パーセントありました。さらには、可燃ごみが、約5パーセント含まれていました。

## 不燃ごみの中身を調べてみたら



これらを合わせると、市で収集する不燃ごみ以外のごみが約42パーセント含まれていたことになりました。一人ひとりがルールを守ってきちんと分別して出すことで、不燃ごみの約半分は、資源として活かしたり、適正な処理ができることになります。

### ◆リサイクルの浸透で減ってきた不燃ごみ

平成11年度に市が収集したごみの量は、3万9350トンで、1日当たり約108トンになります。これに、直接持ち込まれたごみを合わせると、1日約210トンで、市民一人につき毎日約1・5キログラムごみを排出した計算になります。

ちなみに、これらのごみ処理にかかった費用は、年間約23億円で、すから、毎日約630万円かけてごみを処理している計算になります。

排出されるごみの量は、依然増加傾向にありますが、不燃ごみは平成8年度を頂点に減少に転じています。これは、リサイクルなどの取り組みが浸透してきたことが原因と考えられます。

平成11年度に排出されたごみを



# 秋の全国交通安全運動

9月21日(木)～9月30日(土)

## 重点目標

- \*高齢者の交通事故防止
- \*チャイルドシートとシートベルトの着用の徹底
- \*安全運転の徹底

平成12年7月末現在、山口市内の交通事故発生件数は597件で、昨年の7月末現在より21件多くなっています。これらの事故は、ラッシュ時と夜間に多発し、原因別ではわき見運転、最高速度違反が多いことが特徴です。

運転者も歩行者も、交通ルールとマナーを守り、交通事故をなくしましょう。

### 交通事故発生件数(市内、平成12年7月末現在)

	本年度累計	前年度累計	対前年比
発生件数	597	576	+21
死亡者数	5	11	-6
重傷者数	58	49	+9
軽傷者数	645	638	+7

### 一期間中の行事一

#### 「ケントデリカットと警察音楽隊による交通安全の集い」

○とき 9月21日(木)午後6時10分～8時40分  
(午後5時40分開場)

○ところ 市民会館大ホール

○内容 ケントデリカット表彰式(交通安全功労者表彰、交通安全ポスター入賞者表彰)

1部 講演会「ケントから見た日本」  
ケントデリカット

2部 県警音楽隊演奏会

※入場無料(9月5日から市役所受付、各出張所、山口・小郡警察署、山口・小郡交通安全協会備え付けの整理券が必要です)



ケントデリカット

#### 「交通安全音楽フェスタ2000」

##### 意見発表と音楽の夕べ

○とき 9月25日(月)午後6時～8時30分

○ところ 小郡町ふれあいセンター

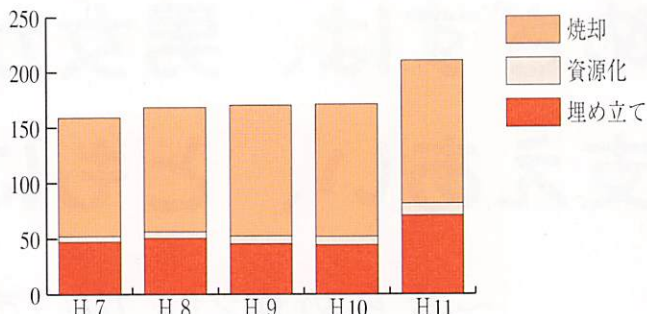
○内容 1部 交通安全意見発表  
山口市交通安全母の会寸劇  
2部 県警音楽隊オンステージ

※入場無料(整理券は不要です)

いずれも問い合わせは

市地域生活課(☎934-2765)へ

### 発生ごみ量と処理の内訳(トン/日)



※平成11年度は、台風18号による被害のため埋め立てごみ、焼却ごみが増加したものと考えられます。

どのように処理したかの内訳を見ますと、焼却処理をしたものが、全体の約61パーセント、最終処分場に埋め立てたものが約34パーセント、資源として再利用されたものは、約5・1パーセントでした。資源化を進めていくことで、燃やしたり、埋め立てたりするごみの量を減らすことができ、地球環境への影響も少なくて済みます。不燃ごみの組成調査からも分かるように、私たちの出しているごみは、きちんと分別して正しく出すことによりまだまだ減らすことができます。このくらいと思う気持ちですが、全体ではとても大きな数

字になります。きちんとルールを守って、リサイクルにご協力をお願いします。

◆リサイクル製品を利用しましょう

リサイクルでもう一つ重要なことは、リサイクルされた製品をできるだけ利用することです。せっかく分別して資源化しても、リサイクルされた製品が使われなければ、リサイクルのしくみが崩れてしまうからです。

リサイクル製品には、エコマークやグリーンマークがついている

市では、リサイクルが一層進むよう、24時間いつでも資源ごみを持ち込める施設となる「資源デポ」を今年度、市内数か所に設置する予定にしています。

「地球にやさしい都市やまぐち」をめざし、これからも市民と行政が一体となってリサイクルを進めていきたいと思います。

エコマーク



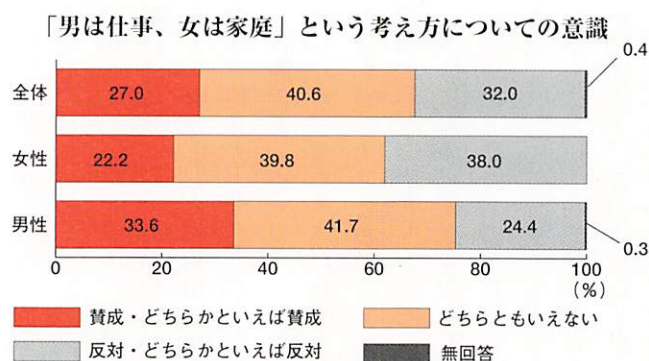
グリーンマーク



ので、選ぶ目安になります。

# めざすは、男女が互いに認め合い、 支えあい、ともに輝く街

～きらめき21 山口市男女共同参画行動計画策定～



(平成9年山口市男女共同参画に関する意識調査)

少子・高齢化の進展など男女を取り巻く社会環境が大きく変わる中で、心豊かな質の高い市民生活を送るためには、一人ひとりの価値観に基づいた生き方が尊重され、男女がともに支え合う社会の実現が必要となります。

市では、昨年3月、「きらめき21 山口市男女共同参画プラン」を策定し、男女共同参画社会の実現のための基本方針を明らかにしました。今年6月には、このプランの理念や基本方針を踏まえ、より実効性のあるものとなるよう、今後取り組むべき具体的な施策を示す「きらめき21 山口市男女共同参画行動計画」を策定しました。

## 無意識に持っている男女の役割分担意識を認識することが大切

現在、女性の生き方についての選択肢は少なく、強制的に選択させられている場合もあります。男女共同参画社会では、性別に関係なく、生き方の選択肢が今よりも増えることとなります。多くの選択肢の中から、自らの意思で生き方を自由に選択し、その個性と能力を発揮できるようになります。



山口県立大学教授  
相原次男さん

男女の人権が尊重され、生き生きとした人生を送ることができる男女共同参画社会ですが、その実現は一気に進むことはありません。まず、私たち一人ひとりが家庭や社会等の中で当たり前だと思っていることから疑ってみるのが大切だと思います。そうすることで、男は社会に出て働き、女は家庭を守るのが当たり前というような考え方を、私たち一人ひとりが無意識のうちに持っていることに気がきます。そうした意識に気付くことが、男女共同参画社会の実現に向けての第一歩になると思います。

日本国憲法では、個人の尊重と法の下の平等が基本的人権として保障されています。しかし、女性の政策・方針決定の場への参画、職場における能力発揮は十分ではないほか、女性の家事・育児・介護における負担が重く、また、伝統的に男性の家事や育児への参加が「男らしくない」とされる傾向が残っているなど、固定的な男女の役割分担意識は依然として残っています。

一方、少子・高齢化の進展、就業女性の増大、生活様式や価値観の多様化など急速に変化する社会経済情勢に対応しながら、うるおいと豊かさを実感できるまちづくりを進めていくには、男女が互いにその人権を尊重しつつ責任を分かちあい、性別にかかわらず、その個性と能力を十分に発揮し、ともに社会の発展を支えていく男女共同参画社会の実現が必要不可欠となります。

21世紀の社会に求められる男女共同参画



## 男女平等の意識づくりなど推進

山口市男女共同参画行動計画は、平成12年度から16年度までの5年間を計画期間としています。この計画では、「男女平等の意識づくり」、「あらゆる分野への男女共同参画の推進」、「働きやすい社会環境づくり」、「豊かに暮らせる生活環境づくり」の四つの基本目標を掲げています。

別にとらわれているしつけや教育を根本的に見直し、その人の個性や能力を伸ばしていく男女平等意識の定着を図ります。

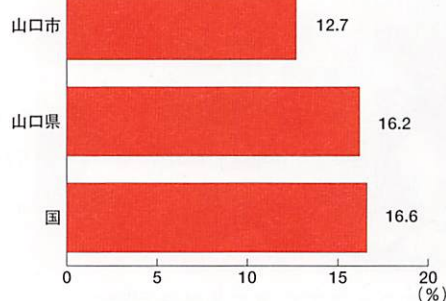
### ○あらゆる分野への男女共同参画の推進

女性が、市の審議会など、政策・方針を協議したり決定したりする場や主体的に企画、立案するまちづくりの場へ積極的に参画できる環境づくりを進めます。また、これまで女性が中心に担

社会制度や慣行の見直しを進め、学校、家庭、社会、地域で性

また、これまで女性が中心に担

審議会等における女性委員の割合



(山口市は平成10年4月 山口県、国は平成9年4月)

報の提供や利用の促進、多様なニーズに対応した保育環境の整備など支援体制を充実していくことで、女性も男性もともに仕事と家庭を両立できるよう支援します。

### ○豊かに暮らせる生活環境づくり

高齢化、核家族化が進展する中で、援助を必要とする高齢者や障害者などが自立し、安心した生活を送るために、在宅サービスや施設サービスなどの生活支援や生活安定のための相談、援助体制を充実していくことを進めます。

また、母性を持っている女性の健康に関する重要性について認識を高め、女性自身が、妊娠や出産などについて自己決定を行い、「母性に優しい、母性で排除されない」社会の実現を目指します。

近年、夫や恋人から継続的に暴力を受けるといふ問題が注目されていますが、性に対する正しい知識の普及や暴力を受けた女性からの相談体制を整備します。

今後は、既に取り組んでいる施策も含め、行政をはじめ、関係機関や団体と一体となって、これらの施策に取り組んでいきます。

## 好きな仕事が続けられて本当に幸せです



陶芸家 川口裕子さん

それまで陶芸を一生の仕事にしようと思っていたのですが、どうしたらいいのか分からなくて「山口女性起業家支援塾」を受講しました。

今では子どもを連れての工房通いで、仕事をしながら子育てをしています。夫

はもともと家事が好きで、家事や育児を手伝ってくれるのでとても助かっています。やっぱり仕事をしながら子どもを育てるには、夫や家族の協力が必要です。今、子どもがいて、好きな仕事もできて本当に幸せです。

私自身は、祖父、父親が家事を手伝う家庭環境で育ったこともあり、男性も家事等を手伝うのが当たり前でした。しかし、私の周りにも、男だから、女だからという考え方を当たり前と思っている人がいます。そういう考え方に疑問を持たないことが問題だと思います。

### ○働きやすい社会環境づくり

雇用の場における男女の格差を解消し、企業や雇用主に対して、働く女性への育児休業制度などを利用しやすい環境の整備を促進することで、女性の継続的な就労を支えます。

また、出産等で職場を離れた女性の円滑な職場復帰や再就職のため、職業能力の開発支援や自ら事業を起こそうとしている人に対しては段階に応じた起業化支援を行います。

育児・介護休業制度に関する情

## 都市計画マスタープラン 地域別説明会開催

市では現在、第五次山口市総合計画に基づいて、まちづくりの将来像を描き、その実現の方向性を示す「山口市都市計画マスタープラン」の策定を進めています。

このマスタープランは、市民参加のもとに、市が定める「都市計画に関する基本的な方針」です。平成27年を目標年次に、将来の土地利用方針を総合的に示すことで、道路、公園などの都市施設整備方針などを明らかにするものです。また、市民・事業者・行政が、まちづくりの基本的な考えとして共有するものです。策定に当たり、次の日程のとお



り地域別説明会を開催し、市民の皆さんから、まちづくりへの意見をうかがいます。また、住民代表者、学識経験者などからなる「山口市都市計画マスタープラン策定委員会」を設置し、協議・検討を行い、平成13年3月の策定をめざしていきます。

### 地域別説明会日程

陶・鑄銭司・名田島・秋穂二島

期日 9月20日(水)

場所 山口南総合センター

多目的ホール

嘉川・佐山

期日 9月21日(木)

場所 山口南総合センター

多目的ホール

吉敷・平川・大歳

期日 9月25日(月)

場所 大歳公民館2階講堂

(矢原1407-5)

小鯖・大内・宮野

期日 9月26日(火)

場所 山口中央農協大内支所

(大内矢田951-5)

大殿・白石・湯田

期日 9月27日(水)

場所 市役所3階第10会議室

※時間はいずれも、午後6時30分から2時間程度

○問い合わせ 市都市計画課

(☎934-2839)

## コミュニティスポーツクラブ 鑄銭司・佐山に

市では現在、コミュニティスポーツクラブの育成を行っています。これまで地域で種目ごとに活動してきたスポーツ団体などを結びつけるようにしたクラブで、「いつでも、どこでも、だれでも、気軽にスポーツに親しめる環境づくり」を目的にしています。これにより、とかく関係が希薄になったといわれる地域社会の中で、このクラブがふれあいの核となることをめざしています。

モデル地区の鑄銭司、佐山地区では、昨年度から、クラブの設立と自主・自立運営に向けた、さま



パークゴルフで交流する鑄銭司蔵六コミュニティスポーツクラブ



子どもも参加した佐山地区テニス教室

ざまな取り組みが行われています。

鑄銭司地区では、「自主運営」の観点から、スポーツ保険料の負担を会費とした会員制によるスポーツ教室が開催されました。また、今年7月には、地区内の各団体を中心に約200人が加入して「鑄銭司蔵六コミュニティスポーツクラブ」が誕生しました。

佐山地区では、昨年度実施したスポーツ教室に、地区内に住む人がだれでも気軽に参加できるよう、毎月広報紙を発行し呼びかけを行いました。今年度は、「地域のコミュニティづくり」、「地域で子どもを育てる」をテーマにクラブ設立に向けた活動が行われています。

市では、スポーツを通じたふれあいの場づくりを進める観点から、今後もコミュニティスポーツクラブの設立を支援していきます。



## 結核

正しい知識で  
しっかり予防!

結核は過去の病気だと思っ  
ていませんか。結核への関心  
が薄れつつあるなか、感染  
者の数も増加の傾向にあり  
ます。全国では毎年4万人、  
山口市でも40人以上の方が  
、新たに結核と診断されて  
います。

### 結核ってどんな病気?

進行すると肺に空洞ができ、  
呼吸困難などに陥り、死亡  
することもあります。

### 風邪かな?と思ったら要注意!

初期症状は風邪に似ていま  
す。5つの症状(せき・たん  
・発熱・血たん・胸痛)の  
いずれかが2週間以上続い  
たら要注意です。1カ月以  
上続く人からは25人に1  
人の割合で結核が見つかり  
ます。

### 結核を防ぐには

- ・未感染者(特に乳児期)は  
早い時期にBCG接種をしま  
しょう。
- ・早期発見、早期治療が  
大切です。年に1回は胸部  
レントゲン検診を受けま  
しょう。また、気になる  
症状があれば早急に医師  
の診察を受けましょう。

結核についての正しい知識  
を身につけ、予防を心がけ  
てください。

○問い合わせ 市保健センター  
☎921-2666

山口市で新たに 結核と診断され た人の数(人)	H7	H8	H9	H10	H11
	42	42	46	45	49



### 同じ広さで違う税額?

**Q** 私は将来、住宅を建てるた  
めに、昨年宅地を購入しまし  
た。今年から固定資産税がか  
かってくるのは知っていま  
したが、隣にマイホーム(敷  
地は同じ広さ)を建てて住  
んでいる知人と比較すると、  
土地の税金が高いのです。  
どうしてでしょうか?

**A** 固定資産税には、住宅用  
地に対する軽減の特例措置  
があります。

この特例が受けられる住宅  
用地は、1月1日現在、現実  
に住宅の敷地に利用されて  
いる土地をいいます。そし  
て、住宅1戸につき200平  
方メートルまでの部分は、  
小規模住宅用地といわれ、  
本来の税額の6分の5が減  
額されます。

あなたの土地は現在空き地  
ですから、この特例が受け  
られませんので、知人の土  
地よりも税額が高いわけ  
です。  
なお、住宅を建てられた  
場合は、その登記をされ  
るとともに、市課税課に  
住宅用地の申告をして  
ください。

◇問い合わせ 市課税課土地担  
当 (☎934-2737)



### 保険料を請求されるのはだれ?

**Q** 国民健康保険に加入しま  
したが、保険料の請求が実  
際に加入した私の名前では  
なく、国保に加入してい  
ない世帯主の名前で届  
きました。どうしてで  
すか?

除料の納付は、世帯ごと  
に世帯主が行い、保険証  
も世帯主に対して交付さ  
れることになっています。  
また、高額療養費や、療  
養費などの保険給付の支  
給対象者も世帯主となり  
ます。

ただし、保険料は、国保  
に加入している方の所得  
等に対して賦課されます  
ので、世帯主が国保に  
加入していない場合は、  
世帯主の所得等に対して  
賦課されたり、加算され  
たりすることはありませ  
ん。もちろん、保険証を  
使えるのも、実際に加  
入している方だけになり  
ます。

**A** 国民健康保険では、国民  
健康保険法により、世帯  
主が国保に加入している  
か否かにかかわらず、  
国保に入る届け出や、保  
険料を請求されます。

◇問い合わせ 市保険年金課  
給付担当 (☎934-2801)



## みんなに愛される 道の駅めざして



ふるこうせいき  
古甲征輝さん

山口市仁保在住。平成12年3月、長年勤務した農協のガソリンスタンドを退職。道の駅「仁保の郷」を企画運営するために設立された「有限会社仁保の郷」の代表取締役専務を務める。現在は、10月7日にオープンする道の駅駅長として準備に奮闘中。

「道の駅駅長に選ばれた経緯は平成11年の春に、道の駅「仁保の郷」の建設の中心を担ってきた仁保開発協議会から指名を受けました。私としては、これまで地域に愛される店づくりに取り組んできたことが評価されたと思っています。

「どんな活動をされてきたのですか

夏にはカブトムシのプレゼントを続けてきました。秋には、仁保で生産されるお化けカボチャを使ったランタンづくりを地区で行ってきました。今では、「カボチャのランタンづくりはいつするのですか」と、楽しみにされています。オープン後には、幼稚園児親子を招き、カボチャのランタンづくりを行います。また、来年の夏に向け、カブトムシを育てています。

このように、これまで好評だった行事は、「仁保の郷」でも続けていきます。

「オープンにむけ、一番力を入れていることは

この道の駅では、仁保地区で生産される有機野菜等の販売や、これを使った「レストラン」「餅工房」「パン工房」「菓子工房」のテナン

トなどで構成されます。販売や材料として利用される農産物の最終確認のため、地区内の生産農家を訪ねています。また、仁保地区には、かずら細工、木彫りなどの特産品とその技術を持った人がおられます。これらの再確認や、隠れた特産品とひょうたんの絵付けなどの技術の掘り起こしを行っています。

「盛り上がりはありますか

「オープニングに菊の花を飾ろうと、「菊の一鉢運動」を行っていません。1戸に菊の苗を2鉢ずつ配り、1鉢を「仁保の郷」に飾ろうを合言葉に菊を育てています。予想を超える参加があり、仁保地区で、2800鉢が育てられています。オープンには、1500鉢の菊が集まる予定です。

「道の駅運営でめざすところは

「仁保の郷」は、お年寄りから子どもまで楽しめる場所になりたいと思います。そのために、定期的に行事を開催していく予定です。公民館等で活動してきた、サークル団体等と連携して、みんなが楽しめる道の駅をめざします。県内各地や地区内の人が集い、地域の発展につなげたいと考えています。



9月の放送  
予定です

### 山口のんた情報

山口ケーブルテレビで、午前7時50分（火・金）、午後12時55分（月・木・日）、午後6時20分（水・土）、午後10時20分（火・金）から20分間放送

- 1日～15日 「ご存じですか 介助犬」
- 16日～30日 「大内義隆——450回忌」

### わたしたちのまち山口

- 毎週日曜日、午前11時40分からテレビ山口で放送。
- 3日 「森と親しもう」

### やまぐちしま専科

- 毎週水曜日、午後5時30分頃から山口朝日放送の「5時からワイド」の1コーナーで放送。
- 6日 オープンまであと1か月「道の駅仁保の郷」
- 13日 21世紀に伝えたい技「鷺流狂言」
- 20日 「お山の楽校」
- 27日 「栗林和彦のふるさと発見」

エコパークやまぐち

**かわらばん**



山口市リサイクルプラザ  
 ☎ 927-7122 ☎ 927-7133  
<http://www.urban.ne.jp/home/ymgplaza>  
 開館時間 午前9時から午後5時  
 月曜と祝休日の翌日はお休みです

# ペットボトルの分別 正しくできていますか

今年の1月から始まったペットボトルの分別収集。皆さんは、ペットボトルの分別、正しくできていますか。やまぐちエコ倶楽部では、7月28日に、ペットボトルの分別収集がどれくらい正しく行われているのか、異物混入調査を行いました。

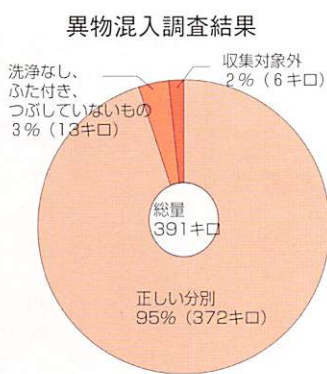
## 正しいペットボトルの分別方法

まずは、ペットボトルの正しい分別方法について確認してみましょう。ペットボトルの分別収集に出せるものは、**清涼飲料水**、**しょうゆ**、**酒類**（本みりん含む）の3種類です。しょうゆ以外の調

味料（ソースなど）、食用油、非食用品（洗剤など）のペットボトルは収集に出せません。分別収集に出すときは、**ふた類を取り除き、中身を洗って、つぶして出すこと**になっています。

## 95パーセントが正しい分別

分別収集に出されたペットボトルのうち、391キログラム（約9500本）について、異物混入調査をしました。正しく分別されているペットボトルは95パーセントで、ふたがついていたり、つぶしていないかったり、洗っていないものが3パーセントありました。残りの2パーセント（6キログ



ラム）は、分別収集に出せないものでした。その内訳は、しょうゆ以外の調味料のペットボトルが3キログラム（58本）、ペットボトル以外のもの（缶、びん、塩化ビニール製品、プラスチックなど）が3キログラム入っていました。特に、塩化ビニール製品が1本入っているだけで、リサイクルするときに、ペットボトル2万5000本が灰色になって、リサイクルできなくなります。



ペットボトルと一緒に出された異物の一部

市民の皆さんのリサイクル意識は徐々に高くなっていますが、間違った分別をしている人や分別収集に出せるペットボトルを燃えるごみの日に出している人がいるのも事実です。ルールを守って、正しい分別収集を行いましょ。 (エコ倶楽部)

## 9月のリサイクルアイデア講座

- 9月のフリーマーケット (おもちゃの病院もあります)
- ・ 日時 9月10日 (日)
- ・ 午前9時～午後3時 (雨天中止)
- ・ 場所 リサイクルプラザ前庭
- ・ 10月のフリーマーケット (10月8日) の出店の申し込みは9月15日(金)から受け付け。出店共益料は一区画300円。
- リサイクル工房から
- ・ 修理、修繕受け付けます。

- |                                 |                                 |
|---------------------------------|---------------------------------|
| フラワーアレンジメント 2(土) 19(火)          | ネクタイでベスト又は小物作り 8(金) 22(金) 29(金) |
| 和服のリフォーム 5(火) 12(火)             | 牛乳パックで座椅子作り 9(土)                |
| モラの手法を使った小物作り 5(火)              | 牛乳パックでふしぎな絵本作り 23(土)            |
| パッチワーク 6(水) 13(水) 23(土) 27(水)   | カントリー小物 9(土) 30(土)              |
| カントリードール 6(水) 13(水)             | ◇時間 午前10時～正午                    |
| 洋服のリフォーム 7(木) 14(木) 21(木) 28(木) | ※23日(土) パッチワークは午後1時～3時          |
| さき織り 7(木) 14(木) 21(木) 28(木)     | ※6(水) 13(水) カントリードールは午前9時30分～正午 |
| 布遊び 7(木) 21(木)                  |                                 |
| 毛糸のリサイクル 8(金) 22(金)             |                                 |

※詳しくは、リサイクルプラザ、公民館においてある『かわらばん』をご覧ください。



### 西東鳳山縦走ハイキング 参加者募集

◇日時 10月1日(日) 午前9時

20分〜午後4時15分(雨天中止)

◇集合時間・場所 午前9時10分

までに市役所玄関前に集合

◇コース 吉敷畑↓西鳳山山頂

↓地藏峠↓東鳳山山頂↓天花

畑

◇対象 小学生以上の市内在住・

在勤・在学者 50人(先着順)

※中学生以下保護者同伴

◇参加費 550円(保険料込み)

◇申し込み 9月20日(水・必着)

までに往復はがき(〒住所、氏

名、年齢、性別、自宅と職場の

電話番号を明記)で市体育課

(〒753-8650 亀山町2

1 ☎934-2874)へ

### 敬老金の支給があります

市では、基準日(6月1日)に

山口市に住民票のある方および外

国人登録をされている方で、年内

に次の年齢に達する方々に、長寿

を祝して、9月15日の敬老の日前

後に、祝状と敬老金を支給します。

◇対象年齢 80歳(傘寿) 88歳

(米寿) 90歳(卒寿) 99歳(白

寿) 100歳(上寿) および1

01歳以上の各年齢に達する方

◇問い合わせ 市高齢障害課(☎

934-2793)

### 山口県障害者(児)実態調

査

9月から障害者(児)実態調査

が実施されます。この調査は、障

害者(児)の生活状況等をお尋ね

し、今後の福祉施策を推進してい

く上での基礎資料とするために行

うものです。各地区の民生委員児

童委員が調査担当者として訪問さ

せていただきますので、ご協力を

お願いいたします。

◇調査期間 10月31日まで

◇対象者 身体障害者手帳をお持ち

の身体障害者(児) および療

育手帳をお持ちの知的障害者

(児)

◇問い合わせ 市高齢障害課(☎

934-2794)

### フーフロ教室 受講生募集

火曜日コース

◇期間 9月12日〜10月10日まで

の毎週火曜日 午前9時〜正午

(全5回)

◇申込締切 9月5日(火)

土曜日コース

◇期間 9月30日〜10月28日まで

の毎週土曜日 午後1時30分〜

4時30分(全5回)

◇申込締切 9月28日(木)

前記いずれも

◇場所 市働く婦人の家(県婦人

教育文化会館内)

◇内容 キーボードの操作方法、

文字入力、かな漢字変換の練習、

文章作成、表作成など

◇募集人員 各コース8人(応募

者多数の場合抽選)

◇費用 テキスト代2625円

◇申し込み 往復はがき(〒住所、

氏名、年齢、電話番号、職業の有

無、託児希望の有無、コース

名を記入)で市働く婦人の家

(〒753-0056 湯田温泉

五丁目1-1 ☎921-1192

9)へ

### 県税の「休日・夜間の納税

相談窓口」

◇期間 9月8日(金)〜11日

(月) 午前8時30分〜午後8時

(土・日は午後5時まで)

◇相談内容 納税できない事情が

ある方など

◇場所・問い合わせ 県税事務所

(神田町6-10 ☎925-31

11)



山口県民博



声 あんなに先だと思っていた

「きらら博」がもう1年後だなん

て。山口市も大変ですね。実際

チケットを手にすると楽しみが

増してきます。

声 きらら博、ご近所で今一つ

盛り上がりにかけています。住

宅・教育・交通・家族など未来

の何を見ようとしているのか焦

点が見わたってきません。

声 きらら博まであと1年とい

うことで、多くの人からチケッ

トの購入をすすめられますが、

今前売りでどのくらい売れてい

るのが発表してほしいです。

声 山口の紹介をして全国の人

を呼べるのでしょうか。

市 きらら博では、山口が元気に

なるための起爆剤となるよう、

さまざまなイベントを予定して

います。山口市単独館もその一

つです。今後、前売り券の販売

はもとより、より多くの方に、

きらら博の意義、目的、魅力な

どが伝わるよう、ピーアールに

努めていきます。

**平成12年度「くらしを考え  
る一日教室」**

◇日時 9月21日(木) 午前10時  
～正午

◇内容 4月からスタートした介護保険制度について、サービスの現状や問題点から上手な利用方法の学習

◇講師 県介護保険準備室職員

◇募集人員 100人

◇場所・申し込み 県消費生活センター(葵町2-6-2 ☎924-2421)

**住まいの総合講座見学会  
参加者募集**

◇日時 9月19日(火) 午前9時  
～午後4時

◇集合場所 県庁

◇内容 木造古民家および最近の住宅製造工場の見学(プレハブ工場・木材製材加工工場・木造古民家)および説明

◇受講料 無料

◇募集人員 25人(先着順)

◇申し込み はがきまたはFAX(〒住所、氏名、職業、電話番号を記入)で、県住宅課住まい

の見学会窓口(〒753-8501 滝町1-1 ☎933-3883 FAX 933-3899)へ

**デザインプラザHOFU  
「企業セミナー2000」**

◇日時 第1回:10月13日(金)  
第2回:12月8日(金) 午後  
2時～4時

◇内容 第1回:講演「企業激変の時代に問われる革新策と成功の秘訣」アサヒビール(株)名誉顧問 中條高德氏/第2回:講演「コストダウンの考え方・進め方」生産性向上の着眼とそのポイント」(株) 杉谷技術士事務所社長 杉谷正廣氏

◇参加費 無料

◇対象 企業の経営者、管理者など 各回50人

◇場所・申し込み (財) 山口・防府地域工芸地場産業振興センター「デザインプラザHOFU」(防府市八王子2-8-9 ☎835-25-3700)

**平成12年度山口県救急フェ  
ア in 小郡**

◇日時 9月8日(金) 午前10時  
～正午

◇場所 小郡町ふれあいセンター(小郡町)

◇内容 講演会「知っておきたい救急の知識」、実技講習会「救急蘇生法、応急処置等について」

など

◇入場料 無料

◇問い合わせ 山口健康福祉センター(☎934-2528)

**ハッピーロードウエディング  
参加カップル募集**

◇対象者  
・年内に挙式を予定している方  
・既に入籍しているが、式を挙げていない夫婦  
・結婚・挙式について両親(親族)の承諾を得ている方  
・男性・女性のどちらかが市内に住ままたは在勤の方



◇開催日 10月29日(日)

◇内容 商店街で人前式～アーケードで披露パレード、勸銀前でのステージで愛の宣誓式、披露パレード

◇特典 ウエディングドレス・タキシードレンタル無料、記念写真、旅行券5万円分プレゼント

◇申し込み 9月8日(金) までに、封書(2人の〒住所、氏名、年齢、職業、電話番号、簡単ななれそめを記入の上、写真を添付)で、山口商店街連合会事務局(山口商工会議所内 ☎925-2300)へ



**アートふる山口  
ふれあい部会**

◇問い合わせ 岸田さん(☎090-8990-0988)

9月30日(土)・10月1日(日)に一の坂川周辺で行われるアートふる山口。このイベントにボランティアスタッフとして参加されるふれあい部会の皆さん。高校生が中心で、会員は約75人。

部会長の岸田さんは「預かり保育やウォークラリー、写真コンテスト、移動ショップ、紙芝居を自主企画しています。アートふる山口を訪れた人々に山口の良さを再発見・再認識してもらいたいです。当日飛び入りのお手伝いも大歓迎です。年齢・性別は問いません。一緒にアートふる山口を盛り上げましょう。」と話されます。



自主企画について話し合うスタッフ

# カメラさんぽ



## 夏の風物詩です 山口薪能

第10回目となる山口薪能が野田神社能楽堂で行われ、観客は幽玄の世界をたんのうしました。(8月4日)



## 山口の夏を彩る ちょうちんまつり

10万個のちょうちんでまちを彩る山口七夕ちょうちんまつり。色鮮やかなちょうちん山笠やみこしの巡行で山口の夜を彩りました。(8月6日・7日)

## 世界でたった一つの作品です

夏休み期間中、小・中学生を対象としたさまざまな行事が行われました。みんな上手に作れたかな？



伝統工芸大内塗(箸作り)の夏休み勉強会(8月6日)



夏休み子どもリサイクル講座ケナフの紙すき(8月5日)



夏休み子どもリサイクル講座アンデルセン手芸(8月5日)

文化財教室夏季埋蔵文化財特別体験学習(8月9日)

15日は敬老の日。市内で今年度中に百歳になられる方を含め百歳以上の方は48人いらっしゃるとのこと。あやかりたいですね。

## 編集後記



涙で描いたねずみの絵の話で有名な雪舟は、岡山県総社市の出身です。京都で禅の修行をしていましたが、40歳の頃、山口にやってきたといわれています。その後中国に渡り絵の勉強をしました。

「雲谷庵」は、雪舟が山口滞在中の庵で、中国からの帰国後も大半をここで過ごし、国宝「山水長巻」などの作品を残しています。大殿地区の天花にある現在の建物は、明治時代に有志により再建されたもので、今年改修したものです。

やまぐち再発見⑥(表紙写真説明)  
史跡 雲谷庵跡  
うんごくあんあと