

# 市報 やまがた

2000 10/1 NO.1277

OCTOBER  
Communication Paper Yamaguchi

## CONTENTS 主な内容

道の駅「仁保の郷」オープン  
NPO  
平成12年第3回市議会定例会



山口市の北東部に位置し、周囲を美しい山々に囲まれ、四季折々の美しさが楽しめる仁保。10月7日(土)、道の駅「仁保の郷」がオープンします。全国で551番目、県内で13番目の駅になります。



# 道の駅 「仁保の郷」

## 10月7日(土)オープン!!

魅力がいっぱい詰まった「仁保の郷」

周辺の山並みに対比してつくられた直線的な大屋根。全面に広がるデッキ、建物の内外を貫通する檜のやぐら。魅力ある中山間地域の拠点づくりとして、県と市が整備を進めてきた道の駅「仁保の郷」が10月7日にオープンします。

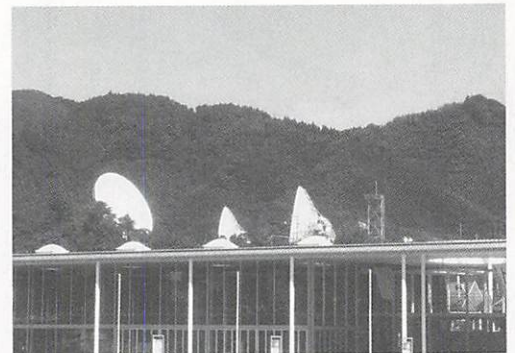
道の駅「仁保の郷」は、休憩や買い物だけでなく、展示や研究のためのスペースを備え、人々の交流や、地域の情報発信の場となることを目指して建設されました。

採れたての新鮮な野菜、各地の特産品、できたてのパンや餅、菓子がいろいろとどりに並びます。さらには、地元の食材をふんだんに取り入れたレストランなど、多彩な品揃えは、仁保の魅力がいっぱいです。

遊具や小動物コーナーのある子供広場など家族で楽しめる場所もあります。



建物のいたる所に使われている檜は、仁保産の檜を使用。檜で組み立てられたやぐらは、建物の内外を貫通します。



周辺の山並みに対比してつくられた直線的な大屋根。互いに魅力を引き出しています。

## 道の駅 仁保の郷

〒753-0303 山口市仁保中郷1034

☎929-0480 FAX 929-0482

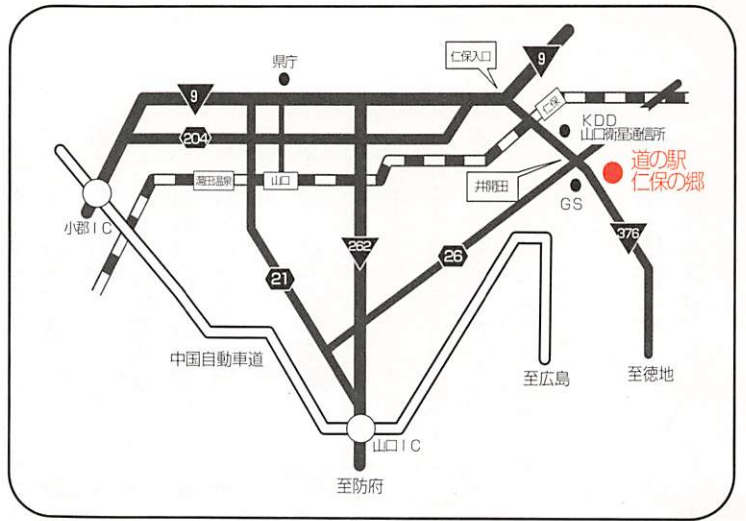
営業時間 午前8時30分から午後7時30分

※レストランは、午前8時から午後9時30分

定休日 水曜日

駐車場 85台収容

※10月7日(土)は、道の駅、レストランとも午前10時から営業します



# 元気なむらづくりのきっかけに！

「とにかく、元気をださんにはいけん。道の駅の計画が出てから、仁保地区のほとんどの人が関心を示してくれた。特に老人連中が元気をだしてくれることがうれしい。自分たちの道の駅という意識が高くなっている。」と熱く語るのは、自治会長歴30年の山本繁正仁保自治会会長。仁保のことをすべて知り尽くし、誰よりも仁保の将来を心配する山本さんにお話を聞いてみました。

現在、仁保地区は、ほかの中山間地域と同様に、着実に高齢化が進み、農業の担い手が減少し、耕作されない農地が増えています。こうした中、魅力ある中山間地域づくりの拠点として進められた道の駅「仁保の郷」。現在、ここを拠点に、仁保地区は元気なむらに生まれ変わろうとしています。

「道の駅は、通過車輛の休憩の場だけでなく、仁保地区の人の集いの場、都市と農村の交流の場として、元気なむらづくりのきっかけにしたい。」と道の駅に期待を寄せています。「仁保の郷」の隣には、仁保郵便局、Aコープ仁保店も移転することになっており、「仁保の郷」周辺は、仁保で一番



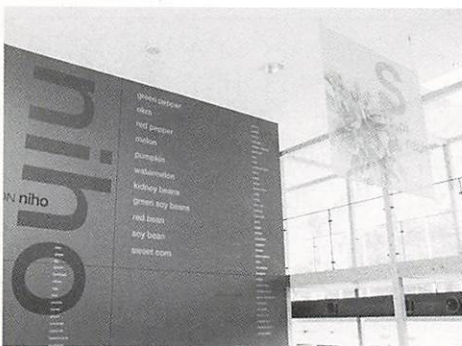
仁保自治会会長  
山本繁正さん

### 道の駅の運営は地元で！

道の駅の企画運営の立案・実施、出店者との調整などについては、主に地元が出資した有株式会社仁保の郷が行います。山本さんは、有限会社仁保の郷の社長でもあります。

山本さんが「アイデアマンで、この人しかいない」と賞する古甲征輝さんが道の駅「仁保の郷」の初代駅長を務めます。古甲さんは、現在、10月7日のオープンに向けて忙しい日々を送っています。古甲さんの目標は、「日本一の道の駅にすること」。

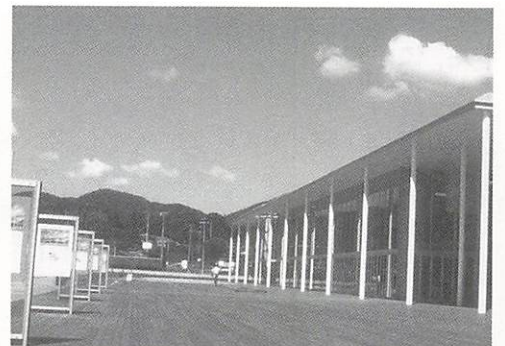
「仁保地区のすべての人が道の駅の運営に参加していく体制になっている。みんなが、がんばろうという気持ちがある。」「ほかの道の駅は、第三セクターで運営しているが、地元が運営するのは例が



建物の内外には、仁保の産物を表現したグラフィックなどが展開します。



遊具や小動物コーナーのある子供広場



イベントなどが開催される多目的デッキは、今回の計画にあわせて開発を進めたプラスチックと木粉を使った再生木材が使用され、何度でもリサイクルできます。

ない。ぜひ成功させたい。」と山本さんは、意気込んでいます。

### 道の駅を彩る菊の花

道の駅のオーブンに向けて、菊の1鉢運動が行われています。仁保地区の人に配られ、育てられた菊の花が、道の駅のオーブンを彩ります。「思った以上に参加者が多くて、1500鉢が道の駅を彩りそう。みんなの関心の高さがわかる。」と語る山本さん。(仁保地区の世帯数は、約1200世帯)

### いもどり市

現在、毎週水、土、日に開かれている、減農薬栽培で作られた新鮮な仁保野菜や特産品を売る「いもどり市」。「仁保の郷」内に移転し、定休日以外毎日開催することになっていきます。「いもどり市に野菜を出そうという農家が増えていく。」と喜ぶ山本さん。新鮮な野菜を提供するためには、地区の人の協力が欠かせません。野菜を提供する農家の人々は、研修会を開くなどして、道の駅に来たお客さんに喜んでもらえるようにがんばっています。

### まちとの交流

「仁保地区は、昔から、地区内

日本一の道の駅に!



道の駅「仁保の郷」駅長 古甲征輝さん

のつながりが強かった。これからは、どんどんまちとの交流を深めたい。」と期待する山本さん。

仁保地区の青壮年により結成された「仁保むらづくり塾」は、昨年の秋から中市商店街との交流を行っていきます。6月4日には、道の駅の前に「えびす交流田」を設け、まちからやって来た子どもたちが田植え体験を行いました。

今後、道の駅を拠点に、まちとむらの交流が盛んになります。

「年寄りも、若い者もみんな元気になってきている。」という仁保地区。オーブンを向けて地区の人全員が、がんばっています。オーブンまで、残りわずか。実りの秋に、仁保地区の人たちの思いが実ります。



いつも新鮮な野菜が並べられる「いもどり市」



減農薬栽培で作られた仁保野菜



まちとむらの交流(6月4日)「えびす交流田」田植え体験

### いもどり村の誕生祭

## オープニングイベント

◇日時 10月7日(土)～9日(月) 午前10時～午後4時(9日は午後3時まで) ※雨天決行

◇内容

- ・オープニングセレモニー(7日午前10時から)
- ・いもどり村で大道芸
- ・デッキでライブ
- ・いもどりフリーマーケット
- ・仁保の今・昔・未来展
- ・仁保の朝市
- ・菊の花がいっぱい

◇問い合わせ 有限会社仁保の郷 (☎929-0480)

※道の駅、レストランの営業時間は通常通りです。ただし、7日は、午前10時から。



道の駅のオープンを彩る菊の花

道の駅では、研修室などを貸し出します。詳しくは有限会社仁保の郷までお問い合わせください。(☎929-0480)

## 国勢調査にご協力を



2000年  
家族そろって  
国勢調査

国勢調査は、5年に一度、日本に住んでいるすべての人を対象に行われる統計調査です。また、わたしたちのこれからのまちづくりを進めていく上で、大切な資料となります。皆様のご協力をお願いします。

### ■調査票は届きましたか

9月下旬から、調査員が各世帯ごとに調査票の記入のお願いにうかがいしましたが、調査票がまだ届いていない方は、ご連絡ください。

### ■調査票の記入はお済みですか

調査票と一緒にお渡ししました「調査票の記入のしかた」をご覧の上、もれのないようにご記入ください。記入していただいた内容は、法律によって厳密に守られます。外部にもれたり、統計を作成する以外の目的に使われたりすることは絶対にありません。安心してご記入ください。

### ■調査票の回収は10月上旬から

調査票は、10月上旬から9日までに調査員が受け取りにうかがいます。その際、調査員によって記入漏れなどの確認が行われ、市に提出されます。

問い合わせはこちらまで

専用電話番号 932-8299

土・日・祝日もご利用いただけます。

○利用時間 午前8時30分～午後5時15分

## 道の駅といえば、やっぱり**美味しいもの** 「仁保の郷」自慢のお店紹介！

### 菓子工房 かぼちゃの馬車

(営業時間/8:30~19:30)

仁保の女性6名による加工グループ。県内でも4カ所しか採れない肥城桃を使った外郎や野菜の蒸し饅頭を販売します。

チームワーク抜群の6人

肥城桃外郎



### 餅工房 餅工房「仁保」

(営業時間/8:30~19:30)

25種類のお餅やだんごを用意します。餅米や材料についても仁保の農家の方と協力し、仁保ブランドのお餅を作ります。



手作りあんの大きなよもぎ餅

### パン工房 フーランジェリー Boulangerie まろん

(営業時間/8:30~19:30)

夢だったパン工房を生まれ育った仁保で始める栗林さん。食パンやフランスパンなど毎日の生活の中で食べてもらえる素朴な味わいのパンと、仁保で採れた果物、野菜、手作りクリームを使ったデニッシュや菓子パンを作ります。

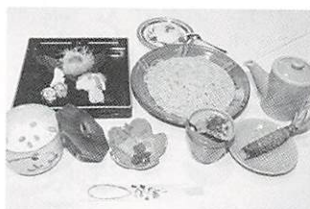
焼きたてのパンをどうぞ！



### レストランすこやか工房 にほのさんぽ

(営業時間/8:00~21:30)

健康をテーマに、仁保の農産物を中心とした自然の食材にこだわり豆腐やそばを取り入れた和風創作料理を提供します。仁保産のいちごのソフトクリームもあります。



セットメニュー「そば点心」。ざるそばと豆腐デザートはとってもヘルシー

# 新しい公共サービスの担い手

## エヌピーオー

# NPO

平成10年12月に特定非営利活動促進法（通称NPO法）が施行され、2年が経過しようとしています。この法律により任意団体として活動してきた多くのボランティア団体は法人格取得が可能となり、活動の活発化が促進されるものと期待されています。今回は、NPOとは何か、活動の動向とその必要性を紹介します。

### 営利を目的としない 市民活動組織 NPO

近年、NPOという言葉をよく耳にするようになりました。NPOは、「非営利組織」という意味で、英語の Non Profit Organization の頭文字を取ったものです。

NPOは、市民の自主的な参加によって行われるボランティア活動など、営利を目的としない自発的な市民活動の組織です。平成10年にNPOの活動を促進するために行われたNPO法では、NP

Oの活動を表1のように規定しています。

表1 特定非営利活動促進法に定める活動分類

1	保健、医療または福祉の増進を図る活動
2	社会教育の推進を図る活動
3	まちづくりの推進を図る活動
4	文化、芸術またはスポーツの振興を図る活動
5	環境の保全を図る活動
6	災害救援活動
7	地域安全活動
8	人権の擁護または平和の推進を図る活動
9	国際協力の活動
10	男女共同参画社会の形成の促進を図る活動
11	子どもの健全育成を図る活動
12	前各号に掲げる活動を行う団体の運営または活動に関する連絡、助言または援助の活動

### 新しい公共サービスの担い手として

我が国におけるNPOは、1980年代から、福祉、まちづくり、教育、環境等身近な課題に直面した地域住民が、自発的に暮らしの仕組みを変革していこうとする活動に始まるとされています。

1995年の阪神淡路大震災では、多くのボランティアなどの団体が、自主的・自発的に被災者の援助にあたり、多種多様な被災者のニーズに柔軟な発想で対応しました。公平性を原則とする行政ではできない公共サービスの提供がNPOでは可能であることが広く認識されるようになりました。

今日、少子・高齢化、環境、教育、国際交流、男女共同参画など、社会の抱える問題は複雑多岐にわたってきています。これらの解決に、NPOは、新しい公共サービスの担い手として大きな期待が寄せられています。

### 市内でも1000以上の団体が活躍

市内には、1000を超える市民活動団体があります。その活動内容は、福祉、まちづくり、芸術文化等、幅広い分野に渡っています。

福祉分野では「山口市ボランティアセンター」を中心に多くの団体が活動しています。まちづくり分野では、「山口住まい・まちづくりセンター」、「まちづくり達人養成塾」の卒業生が結成した団体などがあります。環境分野では、山口市リサイクルプラザの運営を委託している「やまぐちエコ倶楽部」などが活躍しています。

また、NPO法人として認証を受けた団体は、「山口現代芸術研究所」、「デジタルアーカイブやまぐち」など4団体があります。

### 行政や企業ではできないことをやれる

NPO活動が地域にもたらすものは何か、市内で活動に携わっている人を訪ねました。



デジタルアーカイブやまぐち事務局 長 河野康志さん

平成12年3月に法人格を取得したデジタルアーカイブやまぐち事務局長の河野康志さんは、「ある講演で、NPO活動として、デジタ



## 体力づくりしてますか 10月は体力づくり強調月間です

10月は体力づくり強調月間です。あなたは自分の体力に自信がありますか。山口市体育協会と市体育課が、市民を対象に心身の健康と運動・スポーツに関する調査を行いました。その中の「運動・スポーツを少なくとも1か月に1回以上実施していますか」の問いに、「いいえ」と答えた人が半数以上を占めています。年代別に見ると、特に30代～50代の人があまり運動をしていないようです。(下表参照)。また、「はい」と答えた方が実施しているスポーツで一番多かったのがウォーキングでした。

	人数 (%)	
	はい	いいえ
～19歳	29 (74.4)	10 (25.6)
20～29歳	78 (54.5)	65 (45.5)
30～39歳	174 (43.5)	226 (56.5)
40～49歳	198 (41.0)	285 (59.0)
50～59歳	127 (49.6)	129 (50.4)
60～69歳	107 (51.2)	102 (48.8)
70歳～	45 (58.4)	32 (41.6)
計	758 (47.2)	849 (52.8)

体力に自信がない、運動する時間がないという人は、ウォーキングを始めてみてはいかがでしょうか。ウォーキングは、ジョギングや水泳などと同じ有酸素運動\*です。なかでも、ウォーキングは体への負担が軽く、時間や場所をあまり選ばずにできるので、今日からでもさっそく始めることができます。大事なことは継続して行うことです。継続することで、基本的な体力が養われ、足腰の筋力が強くなるのです。

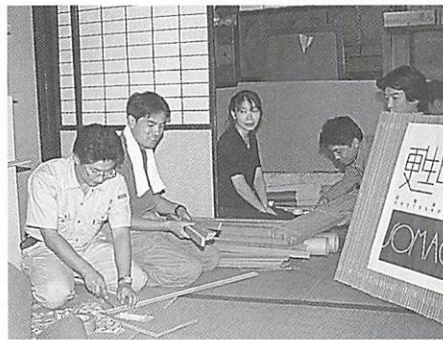
1日の運動量の目安は、30分～1時間ですが、疲れたら無理をしないで休むことが大切です。



\*長時間、酸素をたくさん取り込みながら行う運動。心臓や肺、血管などの循環器系の働きを強くし、体の代謝機能を高めるため、肥満や動脈硬化の防止にも効果的。

ルアーカイブに取り組み、地域の産業興しに結びつく聞き、今の活動に取り組んでいます。NPOは、行政や企業独自ではできないことを、既存の組織と協力しながら、営利を目的とせず新しい物やサービスをつくり出します。その成果は社会に供給され、参加した個人や団体には技術や経験が還元されます。NPOは地域の活性化と市民のレベルアップをもたらすものです。」と、NPOの可能性を話されます。

また、山口住まい・まちづくりセンターの水沼信さんは「まちづくりや市民活動で大切なことは、行政・市民・専門家がバラバラに活動するのではなく、信頼関係を



アートふる山口の準備をする水沼さん(写真左から2番目)

築き、協力して課題に取り組みこごとだと思います。行政には公平の原則があるので、個別の事柄に主体的にかかわるのは難しいと思います。それを解決していくのが、NPOだと思います。」と話されます。

### 課題は運営基盤の強化

NPO活動の現況はどのようになっているのか。山口NPOサポートネットワーク世話人の平野雅彦さんにかがいました。「多彩な団体がこれまでの行政の枠組みを超えた活動をしています。そのため、行政への相談窓口がわからなといったことが増えています。どの団体にも共通していることは、事業を遂行する力は持っているが、運営基盤が弱いと言うことです。山口NPOサポートネットワークでは平成10年から各団体が、情報交換や学習会を行い、運営基盤の強化と情報提供を行っています。」

とNPO活動が直面する課題を話されます。

こうした中で、市では、市民と行政が協働して地域社会の発展をめざすため、「山口市市民活動推進研究会」を設置し、NPO活動への推進施策の研究を行っています。

注1 明治維新や大内文化等の歴史的財産をデジタル情報化し、新産業創出と次世代に財産の継承をめざす団体

注2 協働型まちづくりで住民主体の住まい・まちづくりを支援・促進し、魅力ある山口の形成をめざす団体

注3 NPO団体等の連携をはかり、情報の収集提供等を通してNPOへの支援を行う団体

# きらら博に向けた市民会館の バリアフリー中心の整備など 30議案・3 諮問を議決



市民に議会の開会を知らせる看板（市役所玄関）



平成12年第3回市議会（定例会）が9月4日から9月21日までの日程で行われました。

この議会には、市長から26議案・3諮問が提出され、審議の結果、すべての議案・諮問が議決されました。議決された議案・諮問の概要は次のとおりです。なお、このほか議員から4議案が提出され、可決されました。

## ● 予算に関する議案 ● 市民会館およびC・S赤れんがの施設整備費など追加

■平成12年度山口市一般会計補正予算

平成12年度一般会計予算に6億4730余万円を追加して、歳入歳出の予算総額をそれぞれ445億7800余万円とする議案です。

追加する歳出予算の主な内訳は、市民会館およびC・S赤れんがの施設整備費等に1億6600万円、県道山口阿知須宇部線関連整備事業に1億2000万円、公園建設費に8850万円、下水道費に1億5580余万円などです。

■平成12年度山口市下水道事業特別会計補正予算

平成12年度下水道事業特別会計予算に3億7860余万円を追加して、歳入歳出の予算総額をそれぞれ65億9130余万円とする議案です。

■平成12年度山口市駐車場事業特別会計補正予算

平成12年度駐車場事業特別会計予算に600余万円を追加して、歳入歳出の予算総額をそれぞれ5230余万円とする議案です。これは、繰越金を基金に積み立てようとするものです。

■平成12年度山口市農業集落排水事業特別会計補正予算

平成12年度農業集落排水事業特別会計予算に7800万円を追加して、歳入歳出の予算総額をそれぞれ11億9570余万円とする議案です。

■平成12年度山口市特別林野特別会計補正予算

平成12年度特別林野特別会計予算に320余万円を追加して、歳入歳出の予算総額をそれぞれ2630余万円とする議案です。これは、繰越金を基金に積み立てようとするものです。

## ● 条例に関する議案 ● 山口市吏員恩給条例等の一部を改正

■山口市吏員恩給条例等の一部を改正する条例

恩給法等の一部改正に伴い、平成12年4月分から恩給年額の計算基礎となる給料年額を平均0・25パーセント引き上げるとともに、退隠料および遺族扶助料の最低保障額ならびに遺族扶助料に係る加算額を増額するものです。

■山口市福祉事務所設置条例の一部を改正する条例

社会福祉事業法の一部改正に伴う改正です。



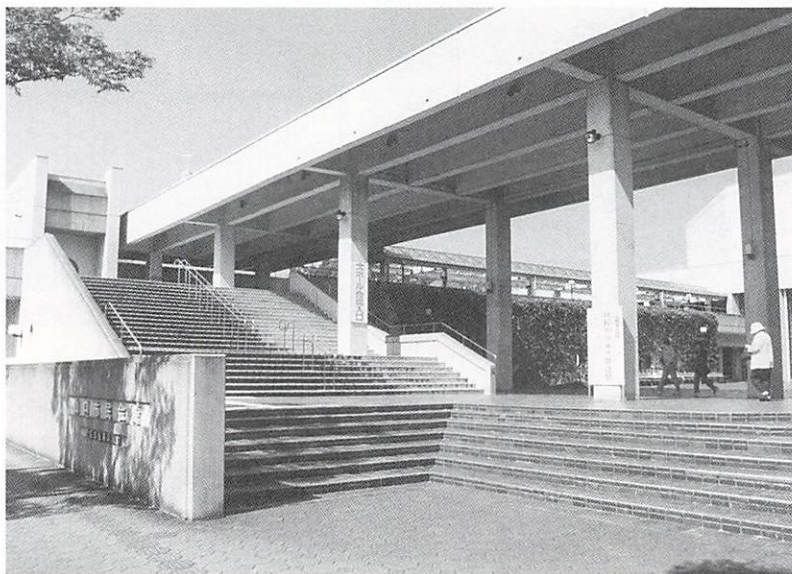
## ひとくちメモ

### 一議会の傍聴一

議会は、市役所東側にある議会棟1階の傍聴席入口で、傍聴人受付簿に住所、氏名、年齢を記入をすれば傍聴することができます。ただし、酒を飲んでいる人、異様な服装をしている人、張り紙やのぼりの類を持っている人、笛など楽器の類を持っている人などは、傍聴席に入ることができません。

傍聴席では、議場での言論に対して拍手などによる可否の表明、鉢巻きをするなどの示威的な行為、帽子や外とうなどの着用、飲食・喫煙、議場の秩序を乱したり会議の妨害となる行為をしてはいけません。

また、傍聴席で写真等を撮影、または録音等をする場合、あらかじめ議長の許可を受ける必要があります。



来年、山口きらら博が開催されることに伴い、大きな大会が開催されることから、中庭と歩道の段差をなくすなどバリアフリーを中心とした整備をする市民会館。

■社会福祉法人に対する助成に  
関する条例の一部を改正する  
条例

社会福祉事業法の一部改正に伴  
う改正です。

■山口市農業近代化資金助成条  
例の一部を改正する条例

山口県農業近代化資金助成要綱  
の一部改正に伴う改正です。

■山口市営住宅条例の一部を改  
正する条例

公営住宅法施行令の一部改正に  
伴う改正です。

■山口市駐車場緊急助成条例の  
一部を改正する条例

中心市街地の活性化を図るた  
め、条例の有効期限を延長するも  
のです。

■山口市下水道条例の一部を改  
正する条例

下水道法施行令の一部改正によ  
るもののほか、特定事業場からの  
下水の排除の制限についての改正  
です。

### ●その他の議案●

平成11年度山口市水道事業  
会計決算を認定

■山口市公共下水道根幹的施設  
の建設工事委託に関する協定  
の一部を変更

山口市公共下水道根幹的施設の

建設工事委託に関する協定の一部  
を変更することについて、議会の  
議決を求めるものです。

■中園市営住宅新築工事（第2  
期）の請負契約の締結

中園市営住宅新築工事（第2期）  
の請負契約の締結について、議会  
の議決を求めるものです。

■平成11年度山口市水道事業会  
計決算の認定

平成11年度山口市水道事業会計  
決算の認定について、監査委員の  
審査を経たので議会の認定に付す  
るものです。

### ■訴えの提起（9件）

市営住宅の入居者で、再三の督  
促等にも応じない長期または多額  
の家賃滞納者に対して、訴えを提  
起しようとするものです。

■教育委員会の委員の任命（2  
件）

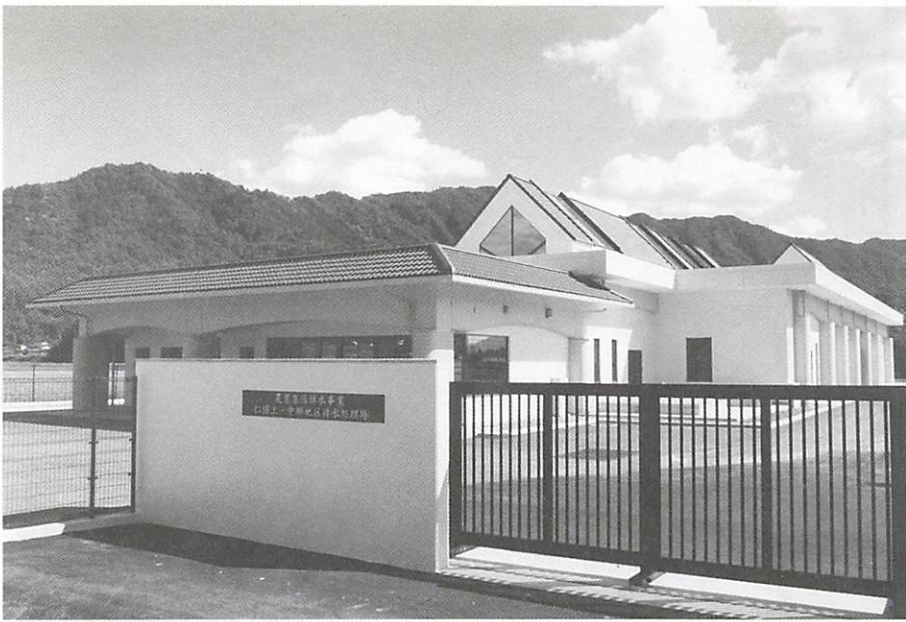
井上洋氏の任期満了に伴い、引  
き続き同氏を任命することについ  
て、また光永惇氏の任期満了に伴  
い、後任に藏重恵昭氏を任命する  
ことについて議会の同意を得るも  
のです。

### ●諮問●

■人権擁護委員の候補者の推薦  
（3件）

# 仁保上・中郷地区排水処理場完成

このたび、仁保中郷地区農業集落排水事業の一環として、平成10年1月から建設を進めていました「仁保上・中郷地区排水処理場」が完成しました。



農業集落排水事業は、公共下水道、合併処理浄化槽などともに市の下水処理対策の柱となる事業の一つで、農業集落から排出される尿や生活排水などの汚水を処理する施設を整備する事業です。

この処理場の完成により、農用水などの水質保全や生活環境の改善が図られることとなります。また、農村の生活排水などをきれいにすることで、河川などの公共用水域の水質保全にもつながります。総事業費は34億4400万円、うち処理場は7億6700万円。

この処理場は、仁保下郷地区、名田島地区について、市内3番目の処理場となり、敷地面積約3720平方メートル、建物は鉄筋コンクリート造りの平屋建てです。

対象となる地区は、揚山、金坪、大畠など15集落で、処理人口3020人、戸数は734戸。

今月からは、高畠、井開田西、井開田東など9集落（196戸）で供用が一部開始されます。

平成14年4月には、計画区域全体の供用が開始となる予定です。

## パソコンと仲良くなれる空間



～地域情報交流センター「ばそら」オープン2か月～

市と山口ケーブルビジョン（株）が共同で、中園町にある山口ケーブルビジョン放送センターの1階に開設した地域情報交流センター「ばそら」。オープンして2か月がたちました。

「ばそら」は、市民が気軽に情報化に親しみ、暮らしに取り入れられるための施設で、誰でも自由に、インターネットを無料で利用・体験することができます。また、デジタルカメラ・ビデオカメラ等の貸し出しを行っており、これらを使って撮影した画像を、パソコンに取り込んで加工したりすることもできます。

さらに、市民が情報機器や情報

通信に親しんでいただくため、インターネットやパソコン等の教室を随時開講しています。

これまでの来館者は50000人を突破し、平均すると1日約120人の人が訪れています。また、パソコン教室は30歳代、40歳代を中心とした申込者が多く、9月からは開催回数を増やして、多くの人が受講できるようにしています。皆さんも、パソコンを身近に楽しく体験してみませんか。

◇開館時間 午前10時～午後6時  
◇休館日 月曜（祝祭日の場合その翌日）・年末年始・お盆

◇問い合わせ・申し込み 地域情報交流センター「ばそら」（☎934-0722）





## ご存じですか? きらら博 花いっぱい運動 ルドベキア

山口市ではきらら博に向け、花いっぱい運動を繰り広げています。その中心となる花が「ルドベキア」であることをみなさんご存じでしたか?

ルドベキアは30~90cmの黄色い花でひまわりの小型版といった感じです。もともと雑草花なので育てるのに手間がかからず、きらら博の開催期間も元氣よく咲くことからこの花が選ばれました。

しかし、観賞用として育てられたことが少ないため、市では希望した9地区に総計1万本の苗を実際に植えてもらい、この夏様子を見ました。また、秋には違う品種のルドベキアを植えてみる予定です。来年に向けた試みはすでに始まっています。

みなさんも、来年はルドベキアを植えてみませんか? 通りを花でいっぱい飾ってきれいな街でお客様を歓迎しましょう!



国道190号線沿いに植えられたルドベキア (佐山地区)

## 市税 Q&A

### 固定資産税あれこれ

**Q1** 私は今年の3月に家屋を購入しました。固定資産税はいつからかかるのですか?  
**A1** 固定資産税は毎年1月1日現在の所有者に課税されることになっていますので、今年の1月2日以降に購入された場合は来年度から課税されることになります。

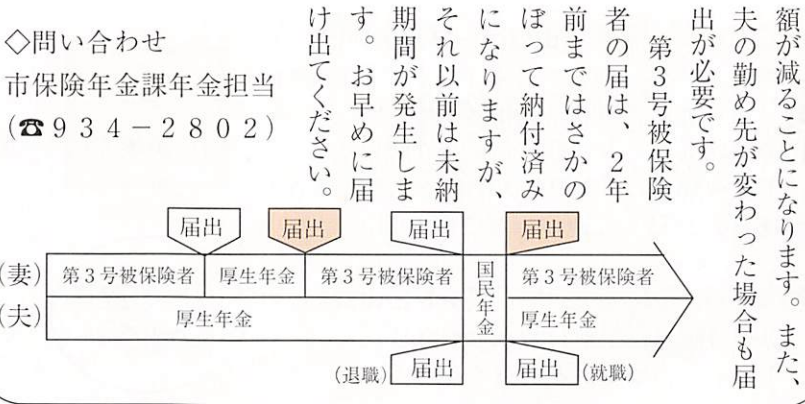
**Q2** 庭にホームセンターで購入した物置をおきたいのですが、固定資産税は課税されるのでしょうか?  
**A2** 物置であっても、きちんと基礎があり、半永久的な資材を使っているものは固定資産として課税されます。同じものでも、ブロックの上に置いただけ等、固定されていない状態であれば課税の対象にはなりません。

**お願い** 平成12年中に家屋の新築・増築または取り壊しがありましたら、調査にうかがいますので、左記までご連絡ください。  
 ◇問い合わせ 市課税課家屋担当 (☎934-2736)

## Q&A 保険年金

### 年金の届出はお忘れなく!

**Q** 私は夫の扶養に入っている第3号被保険者ですが、パート勤務の関係で2カ月間、厚生年金に加入していません。期間が短い夫の扶養には入ったままですが、年金の届出は必要ですか?  
**A** 必要です。短い間でも厚生年金に加入された時点で、第3号被保険者の資格を喪失します。厚生年金の資格を喪失したときに再び第3号被保険者の届出をされないと、未納期間として将来の年金





# 演劇を続けたい だからプロを目指す

まえかわかずお

## 前川和雄さん

— シアターデビュタント主宰 —

### 野田秀樹作品の影響を

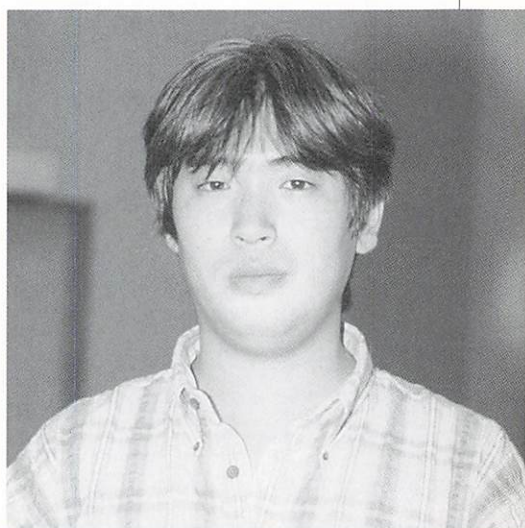
市内の演劇集団として、ファンが増えているシアターデビュタント。主宰者で劇作家の前川和雄さんは、兵庫県出身の27歳。

山口大学の演劇部で活動し、演劇を続けたいという強い思いから平成6年に演劇集団シアターデビュタントを仲間と結成。「デビュタント」は、フランス語で、初心者とか新進のといった意味。初心を忘れず冒険心を持って、なんでもやってみようという気持ちを込めて名づけました。」と前川さん。

演劇をはじめるときつかけは、「もともと、作家を志望していたんです。演劇にはあまり興味がなかったのですが、高校生のとき、野田秀樹さんの『半神』という演劇作品に出会い、演劇に対する認識が変わりました。」

### 感覚とアイデアを大切に

デビュタントのメンバーは現在15人。春と秋の自主公演のほか依頼公演をこなす。最近ではケーブルテレビの番組にも出演。また、九州演劇祭や山口県演劇フェスティバルに参加するなど多彩な活動を続ける。11月には後河原の



神戸市出身、27歳。詩人・劇作家。演劇集団シアターデビュタント主宰。新しい感覚の演劇やパフォーマンスで人気急上昇中。

C・S赤れんがでの公演に続き、長門市で行われる県民文化祭のメインフェスティバルで前川さんのミュージカル作品が上演される。

「シアターデビュタントは、メッセージ性の強いもの、とにかく笑えるもの、朗読パフォーマンス、映像を取り入れた表現などいろいろな試みをやっていますが、大切にしているのは、感覚とアイデアです。」

### 世代を超えて理解できる新しい感覚

デビュタントの目標はプロ集団。「好きな演劇を続けたい。そのためにはプロになることが必要ということですが、プロになるために、東京に出ることも考えています。でも、できれば演劇を始めた山口でプロとしてやっていけたらと思っています。」

そんな山口のまちに対して前川さんは、「しつとりと楽しむという楽しみ方を知っているまちと思います。役者を育む文化レベルの高い地域になる可能性があるのでは。」

今後は、「世代を超えて理解してもらえ新しい感覚『たいくつしない新しさ』を作品にしていきたい。」と意気込みを語る前川さんでした。

### 山口のんた情報 (山口ケーブルテレビ)

午前7時50分(月・木・日)、午後12時50分(水・土)、午後6時20分(火・金)、午後10時20分(月・木・日)から20分間放送。

○1日~15日 「山口の人⑦佐々木次郎さん」

○16日~31日 「道の駅『仁保の郷』」

### わたしたちのまち山口 (テレビ山口)

毎週日曜日、午前11時40分から放送。

○1日 「パソコンと仲良くなる」



10月の放送  
予定です

○8日・15日・22日 「介護予防教室」

○29日 「道の駅『仁保の郷』」

### やまぐちしま専科 (山口朝日放送)

毎週水曜日、午後5時30分頃から「5時からワイド」の1コーナーで放送。

○4日 「お山の楽校」

○11日 「猫人形作家」

○18日 技「小鯖代神楽舞」

○25日 「栗林和彦のふるさと発見」



山口市リサイクルプラザ  
☎ 927-7122 ㊟ 927-7133

http://www.urban.ne.jp/home/ymglaza  
開館時間 午前9時から午後5時  
資源ごみの受け付け  
午前9時から午後4時30分  
月曜と祝休日の翌日はお休みです

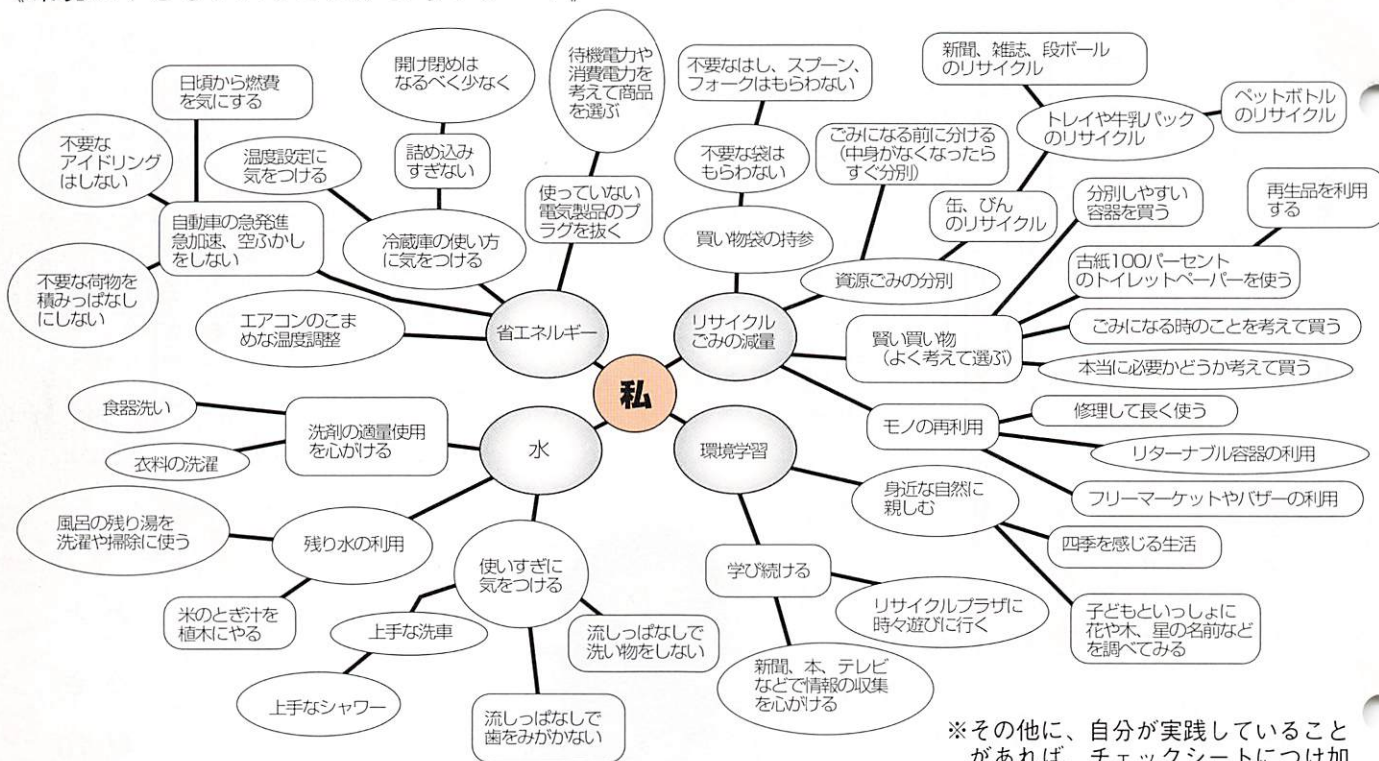
# 環境にやさしい度チェック!

—環境にやさしい生活バランスチェックシート—

限りある資源、地球環境について考えたとき、私たちは、利便性を優先した生活習慣を見直さなければなりません。

下の表は、「環境にやさしいバランスチェックシート」です。自分が日頃、生活の中で実践していること、しようと心がけているものを塗りつぶしてみてください。あなたがどれだけ環境にやさしい生活をしているのか調べてみましょう。

## 《環境にやさしいバランスチェックシート》



※その他に、自分が実践していることがあれば、チェックシートにつけて加えてみましょう。

## いくつ塗りつぶすことができましたか?

塗りつぶした数が少ない人は、なるべく数多く、まんべんなく塗りつぶすことができるように、環境にやさしい生活を心がけましょう。(企画 やまぐちエコ倶楽部)

### ■10月のリサイクルアイデア (午前10時から正午)

和服のリフォーム	3 (火) 17 (火)
モラの手法を使った小物作り	3 (火)
パッチワーク	4 (水) 11 (水) 21 (土) 25 (水)
洋服のリフォーム	5 (木) 12 (木) 19 (木) 26 (木)
さき織り	5 (木) 12 (木) 19 (木) 26 (木)
ネクタイでベスト、小物作り	6 (金) 20 (金) 27 (金)
オリジナル買い物袋作り	24 (火)
フラワーアレンジメント	7 (土) 21 (土)
カントリー小物	7 (土) 21 (土)
毛糸のリサイクル	13 (金) 27 (金)
牛乳パックで動くおもちゃ作り	14 (土)
牛乳パックで小物作り	28 (土)
布遊び	20 (金) 31 (火)
あんでるせん手芸	21 (土)

※21日(土) パッチワークは、午後1時から3時

◆10月のフリーマーケット  
日時 10月8日(日)  
午前9時から午後3時  
場所 リサイクルプラザ前庭  
出店共益費 300円(1区画)  
※11月のフリーマーケット(11月12日(日)の出店の申込は、10月15日(日)から受け付けます。)

◆リサイクル工房  
修理、修繕受け付けます。  
◆かすら取り参加者募集  
クリスマスリース作り(11月30日(木)、12月6日(水)に講座開催予定)のかすらを取りに行きます。参加希望の方は、リサイクルプラザに申し込んでください。  
日時 10月18日(水) 午後1時から  
集合場所 リサイクルプラザ

お知らせ

介護保険説明会

介護保険の被保険者となる人、保険料の額、利用手続き、保険給付の内容、利用料などについて説明します。申し込みは必要ありません。どなたでも参加できます。

- ◇日時 10月11日(水) 午前11時～正午
- ◇講師 市介護保険課職員
- ◇場所・問い合わせ ふしの会館 (三和町3-1-1 ☎922-7055)

山口市社会同和教育市民講座③

- ◇日時 10月24日(火) 午後1時30分～4時
- ◇場所 湯田公民館
- ◇内容 フィルムフォーラム、研究協議
- ◇対象 市民40人(先着順)
- ◇受講料 無料
- ◇申し込み 10月16日(月)までに市生涯学習課(☎934-2867)へ

不審な電話にご注意を!

最近、市役所市民課の職員を装

い、調査と称して市内の施設、会社、病院等に独身女性職員の住所、氏名などを電話で尋ねるといふ不審な行為が多発しています。

市民課では、このような調査は行っておりません。不用意に回答されないようご注意ください。

訪問販売があなたを狙っています!

「市の方から下水道の点検に来た」などと語り、「清掃代を安くする」と言いつて勧誘し、排水設備を洗浄した後、高額な料金を請求する、ということがありました。



公共下水道に接続する排水設備は、指定工事店により一定の基準に沿って施工されています。排水設備の維持管理は、各ご家庭で行っていただく必要がありますが、洗浄が必要になることはほとんどありません。また、市はこのような業者とは一切関係ありませんので、ご注意ください。

勧誘されてもすぐに契約しないで、会社名や契約内容を確認することが大切です。

- ◇問い合わせ 市下水道管理課 (☎934-2780) / 地域生活課 (☎934-2764)

やまぐちはつらつ健康フェスタ

とき 10月22日(日) 午前10時～午後3時30分  
ところ 県総合保健会館(吉敷)

多目的ホール(先着400人記念品贈呈)

- 午前10時から 開会・健康やまぐち21計画プレゼンテーション
- 午前10時30分から 記念講演「笑って元気」 講師 俳優 矢崎滋氏



矢崎滋氏

- 午後1時から 健康づくりシンポジウム
- 第1研修室 歯と口の健康づくり、国民健康保険コーナー、薬と健康コーナー、おまかせください在宅看護、精神保健コーナー
- 第2研修室 気をつけましょう「前立腺がん」、血液検査(当日先着100人)
- 第3研修室 貧血検査(当日先着300人)
- 第4研修室 特定保健用食品コーナー

看護指導室 朝食をとろう!

運動指導室

健康運動器具体験コーナー

センターホール

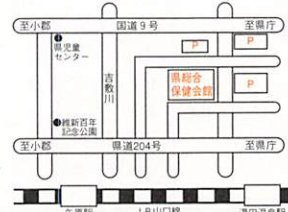
お医者さん相談コーナー、体脂肪率・血圧測定、アイロン掛け実演、福祉バザー、あなたの食生活大丈夫?、知っていますか?医療の画像、ご存じですか、もしも!のもしもし、歯科技工つてなに?

ピロティ(北側入口) 骨粗しょう症検診(午前10時、11時抽選) 2階ロビー ちびっ子集まれ!!作って遊ぶ、ハーブティーコーナー 前庭他 軽食バザー、ふわふわドーム(無料)、おもしろ自転車(無料)

◇問い合わせ 市健康増進課 (☎921-2666)

吉南医師会休日当番医の変更

○10月29日 はまもと小児クリニック↓河端内科医院(☎083-972-3820)



**ハウス、ポ2000  
やまぐち住宅フェア**

◇期間 10月14日(土) 15日(日)  
午前10時～午後5時(15日は午後4時まで)

◇場所 県スポーツ文化センター  
(吉敷3995-1)

◇内容 高耐震・高耐久で高齢者等にやさしく、地球環境とも共生できる安心・信頼の住まいを実現できる住宅・住宅関連設備機器等の提案・展示紹介や児童画コンクールの実施・作品展示など

◇問い合わせ 県住宅課(☎933-3883)

**やまぐち未来エコフェア**

◇期間 10月14日(土) 15日(日)  
午前10時～午後5時

**交通安全ポスター入賞者**

市では、秋の全国交通安全運動の一環として、市内小学校5年生を対象に交通安全ポスターの募集を行いました。応募総数616点の中から審査の結果、次の16点が入賞しました。

金賞	大殿小学校	中武 あい
銀賞	大殿小学校	平田 香菜
	良城小学校	穴水 晶子
銅賞	良城小学校	吉岡 紘美
	湯田小学校	高田のぞみ
佳作	小鯖小学校	橋松美奈子
	仁保小学校	池田 留美
	宮野小学校	松永 真実
	湯田小学校	高橋 千遥
	大内南小学校	赤石 優也
	大歳小学校	中光えりや
	平川小学校	石田真由美
	陶小学校	岩下武紗士
	鑄銭司小学校	花田由紀子
	二島小学校	中野 洋志
嘉川小学校	伊藤 真菜	

**不要犬・不要猫の引き取り**

	不要犬	不要猫	
	第4水曜	第1木曜	第3木曜
10月	25日	5日	19日
11月	22日	9日(振替)	16日
12月	27日	7日	21日
場所	最寄りの出張所または市環境保全課		

引き取り日の午前9時までに持参し、手続きをしてください。  
◇問い合わせ 市環境保全課(☎934-2776)

◇場所 県スポーツ文化センター  
(吉敷3995-1)  
◇内容 いきものとのふれあい・飼い方(ほたる、カブトガニ等)、ケナフの紙すき、地球温暖化防止・新エネルギーの展示、トークショー「エネルギーを考えよう!」出演・浅井慎平(写真家)、宮田佳代子(キャスター)、フリーマーケットなど  
◇問い合わせ 県県民生活課(☎933-2690)

**募集**

**伊能ウォークに参加しませんか**

伊能ウォークとは、江戸時代に初の実測日本地図を作り上げた伊能忠敬の故事にちなんだイベントです。2年にわたり、47都道府県・1万キロ余りを一筆書きでたどりまします。今世紀最後にして最大のイベント「伊能ウォーク」に参加しませんか。

**大会ウォーカー**

**山口県大会(10キロコース)**

◇期日 10月15日(日)  
◇コース(時間) 県庁(午前10時)→サビエル記念公園→ニューメデアプラザ山口→湯田温泉→県庁広場→香山公園→大殿公民館→県庁(午後3時)  
◇参加費 大人1000円、中学生以下500円(次の日以降引き続き参加の場合、前日の領収書を見せると大人300円、中学生以下200円になります)  
◇デリー隊(34キロコース)  
◇期日 10月16日(月)  
◇コース(時間) 市役所前庭(午前7時30分)→萩市役所駐車場(午後6時15分)  
※デリー隊の参加費は1人500円(同一週内引き続き参加の場合、前回の領収書を見



せると2000円になります)。※いずれも当日受付をします。直接集合会場にお越しください(事前予約不要)。

◇問い合わせ 市体育課(☎934-2874)

**伊能図展**

◇日時 10月15日(日) 午前10時～午後4時

◇場所 大殿小学校

◇展示品 「伊能大図」「中図」「小図」の複製版

◇入場料 無料

◇問い合わせ 県土地家屋調査士会(☎922-5975)

**山口きらら博をPRします**

**きららバンドもやってくる!**

◇日時 10月15日(日) 午前8時30分～午後3時

◇場所 県政資料館、県庁前庭

◇内容 伊能忠敬製作地図等の展示、山口きらら博PRコーナー(きららクイズ、大型会場模型・パネル等の展示など)、きららレンズおよび山口きららバンドのショーなど

◇問い合わせ 21世紀未来博覧会協会広報宣伝課(☎933-2890)

## カメラさんぽ



### 長寿おめでとうございます

今年度、100歳になられる佐々木アサヨさん（湯田）のお宅を佐内市長が訪問しました。（9月1日）



### さわやかな汗を流しました

雨の中行われた市民体育大会では、スポーツ少年団や各地区の代表者らが、100メートル競走や百足競争などで交流を深めました。（9月3日）



### 緊急時に備えての訓練です

9月9日の救急の日になんで、自然災害を想定した人命救助などの消防訓練が行われました。（9月8日）



凌雲寺は有事に備えて城塞の役も兼ねていたと考えられています

### 編集後記

9日は体育の日。運動不足が心配です。多くの市民がウォーキングを実践しているようです。運動の習慣作りたいですね。

やまぐち再発見⑦（表紙写真説明）  
**史跡 凌雲寺跡**  
 吉敷中尾の田畑に囲まれた台地の上に、大きな自然石で造られた古い石垣があります。ここは、大内義隆の父義興が開いたとされる凌雲寺の跡です。  
 台地の南端を東西に横切るこの石垣は、寺の惣門の跡と伝えられ、長さ約60メートル、高さ約3メートル、幅約2メートルの豪壮なものです。石垣の造りや寺の位置・地形等から、戦に備えて城塞の役割も兼ねたと考えられています。  
 昭和34年、国の史跡に指定されています。