



市報

CONTENTS
主な内容

合志市長2年目の抱負
「超」リサイクルできていますか。
山口市住居表示整備計画

2003 6/1 NO.1341

JUNE
Communication Paper Yamaguchi



「市民の目線に立った市政推進 官から民への構造改革を」

合志栄一市長は、5月13日に就任2年目を迎えました。



—この1年を振り返って

就任当初は、嵐の中を船出した感がありました。現在は、安定航路に入り、私が就任当初から掲げています「21世紀のモデル都市 西の京やまぐち」に向けて着実に「山口丸」を進めることができていると確信しています。

市長に就任して、常に考えていたことは、公約である山口情報芸術センター見直しと県央部における中核都市づくりの実現、そして、市政の停滞を絶対に招いてはならないということでした。

—山口情報芸術センターの見直し

見直し市民委員会での市民的議論を経て集約された提言や市民アンケート結果である「文化施設として建設し、中身を革新する」という方向性のもと、現在も見直しを推進しています。

センターの年間運営費については、7億円から約5億3千万円に削減し、工事費についても機器類など可能な限り削減しました。運営に市民参加を貫くという観点からは、事業計画や運営方針などについて審議、検討を行うという「企画運営会議」、自主企画事業の立案や制作、各種事業へのサポートなどを行うという「市民委

員会」を設置しました。

11月1日にオープンする山口情報芸術センターが、市民の理解と支持のもと運営され、多くの市民に活用されるよう取り組んでいきます。

—県央部中核都市づくり

3月8日、2市4町による法定合併協議会「山口県央部合併協議会」を設置し、平成17年3月までの合併を目指して、現在、順調に協議を進めているところです。今後、新市の名称や市役所の位置、新市建設計画など本格的な協議に入っていきます。県央合併によって誕生する新市も県都でありますので、21世紀にふさわしい立派な県都をつくるという思いで、市長として、協議会の会長として全力を尽くして参ります。

—これからの抱負

市長としてこの一年間やってきて、私なりに見えてきたことがあります。これからは、自分なりのカラーも積極的に施策へ反映していきたいと考えています。

山口における官から民への構造改革については、民間活力の活用も検討していくわけですが、市民活動団体やNPOの活動がさまざまな分野において盛んである山口市の特性を生かして、官民協働による施策を展開し、それを地域コミュニティの涵養、住民活力、ひいては地域の総合力の向上につなげていければと考えて

ています。

この度、福祉サービスの拠点の一つとして整備した「ほっとさろん中市」はNPOが運営していますが、これは、少子高齢化社会が進む中で、NPOに行政と市民との間に立ってもらい、全てを行政に頼るのではなく、市民の自主性と主体性のある活動を促す仕組み、公助、自助、共助の社会を再構築していきたいという思いがあります。

限られた財源を有効に活用していくには、官民協働のまちづくりが欠かせませんが、行政としても、さらにきめ細やかな行政サービスを提供できるように、財政基盤の強化など行政改革にもしっかりと取り組んでいきたいと考えています。

—市民の目線に立った市政運営

サービスの受け手である市民の立場に立って考え、柔軟に対応していきたいと考えています。試験的にはありますが、繁忙期（3月末～4月中旬）に時間外と日曜日の窓口受付を実施しました。また、小さな事ですが、職員に、電話を取った時には必ず課名と名前を名乗るように指示しているところです。市民のみなさんに「市役所は変わった」と評価していただけのような職員と共に努力していきます。

「随処に主となる」という言葉がありますが、私は、「随処に真となる」を心がけ、市民のみなさんの期待と負託に応えられるようがんばって参ります。



合併に向け論議が本格化！

新市名称、事務所の位置について小委員会が初会合

新市の名称および事務所の位置について協議を行う小委員会の初会合が行われました。また、第3回山口県央部合併協議会（5月22日）では、それぞれの小委員会で協議された内容が報告されたほか、地方税の取り扱いなどについて協議が行われました。

「新市の名称」「事務所の位置」に関する小委員会が初会合

前回の第2回県央部合併協議会で、小委員会に付託することとされた「新市の名称」及び「新市の事務所の位置」に関する小委員会の初会合がそれぞれ行われました。

両委員会とも、正副委員長の選任が行われたほか、会議については、原則公開とすることなどが決定されました。各小委員会で協議された内容は次の通りです。

■新市の名称候補選定小委員会

新市の名称選定については、一般公募による意見も参考にしながら、小委員会で協議を行い、最終的に合併協議会へ報告することが決定されました。

次回からは公募方法や、名称の選定方法についての具体的な協議を行っていきます。

◇日時 6月4日（水）

◇期日／場所 6月4日（水）／阿知須町

■新市の事務所の位置選定小委員会

新市の事務所の位置の選定にあたっては、①地理的・人口的集中性②交通条件③官公署・公共施設の配置状況④現庁舎の老朽性・狭隘性など

■新市の名称候補選定小委員会（敬称略）

委員長	井上一雄（徳地町議会副議長）
副委員長	福江香代子（学識経験者 秋穂町） 武安 勝（学識経験者 阿知須町）

■新市の事務所の位置選定小委員会（敬称略）

委員長	藤生 通陽（秋穂町長）
副委員長	伊藤 青波（徳地町長） 武永 輝男（阿知須町議会議長）

の検討ポイントをふまえ協議することが確認されました。

また、合併後の市役所の機能として、①庁舎の組織、機構を一カ所に集約する「本庁方式」②現在の庁舎を分庁舎として行政機能を振り分ける「分庁方式」③総務・企画等の管理部門を除き、現在の行政機能をほぼ残す「総合支所方式」などの先進事例も参考に協議することが確認されました。

次回からは、新市の事務所の位置の選定基準や機能のあり方について具体的な協議を行っていきます。

◇日時 6月23日（月）午後6時から

◇期日／場所 6月23日（月）午後6時から 防府市役所

第3回県央部合併協議会

■新市将来構想（素案）を7月に全戸配布

継続審議となつている「新市将来構想」素案についての協議が行われ、広く住民の意見をふまえたうえで、再度、協議会で審議・決定すること

が確認されました。この「新市将来構想」素案については、県央部合併協議会だより特集号で概要版を掲載し、7月をめどに全戸配布します。

■地方税の取り扱いについて

地方税の取り扱いについて、2市4町での調整案が協議され、承認されましたが、個人市民税・都市計画税・国民健康保険税の取り扱いについては、次回以降継続して協議することとなりました。

■小委員会への付託事項

合併後の議員・農業委員会の委員の定数及び任期の取り扱いについて、小委員会へ付託することが決定されました。

■次回の協議会について（傍聴可能）

◇日時 6月26日（木）午後2時から

◇場所 JA山口中央秋穂支所（秋穂町東6258）

◇協議内容

使用料・手数料の取り扱いについて／新市建設計画策定に係る小委員会付託事項について

※県央部合併協議会および小委員会の会議内容については「山口県央部合併協議会ホームページ」
<http://www.kenoubugappai.jp/>
で詳しく紹介していきます。

◇問い合わせ 山口県央部合併協議会事務局（☎934-6214）

サイクル できていますか。

**ごみの中には、リサイクルできるものが
たくさんあります。もう「面倒くさい」な
んて言っていないでください。**

平成14年度に山口市でリサイクルされた資源物の量は
前年度より5,370トン増え、13,597トン。
一方で、ごみとして処理されているものは
まだ、64,025トンもあります。

今までまじめにリサイクルに取り組んできた人、
少しだけ取り組んできた人、全くしなかった人、
すべての人がリサイクルに取り組めば
ごみは、限りなくゼロに近づくはずで
す。今日から、ごみを出さない生活、ごみゼロの生活、
「超」リサイクルを実践しましょう。

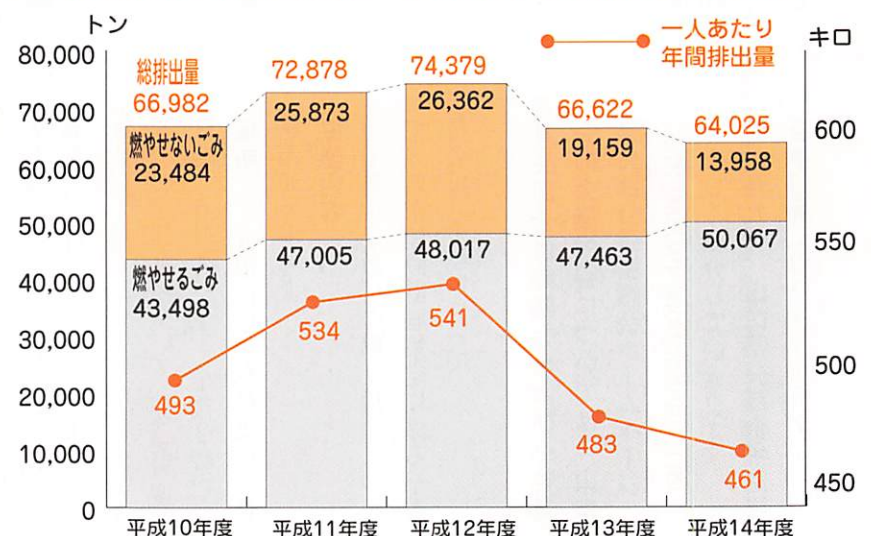


の有効利用、最終処分場 ごみ処理費の節減。

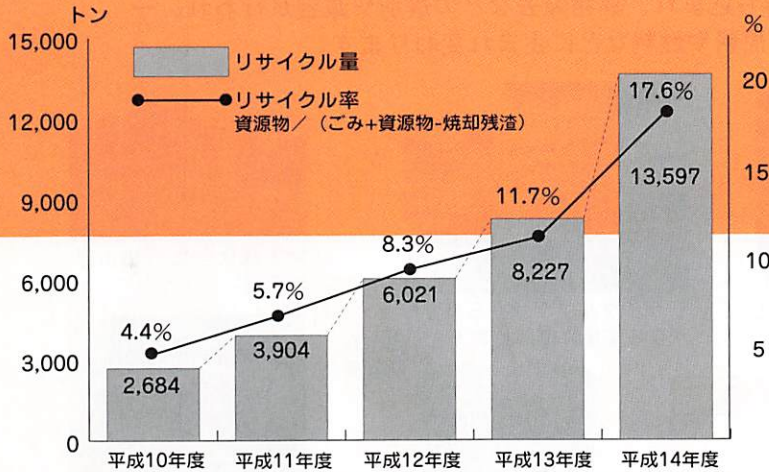
美しい地球環境、限りある資源を次の
ため、積極的にリサイクルに取り組み
ません。
進めることにより、清掃工場や不燃
を長く使うことができるようになっ
て、処理費用（税金）の節減にもなります。

燃やせないごみは平成10年度に比べ約1万トン減って
いるものの、燃やせるごみは、依然として増加傾向

■山口市のごみ排出量と一人あたり年間排出量の推移



あなたは、「超」リ



■山口市のリサイクル量とリサイクル率の推移

平成14年度は灰のリサイクルも始まり、リサイクル率はこれまでで最高の17.6パーセント

ペットボトル
175トン

その他
105トン

灰
4,982トン

びん
893トン

プラスチック製
容器包装
727トン

缶
379トン

古紙
(新聞、雑誌、段ボール、
紙パック、紙製容器包装)
6,336トン

14年度
リサイクル量は
13,597トン

地球資源 の延命、

私たちは、美世代に残すたなければいけリサイクルを物最終処分場たり、ごみ処

※分別収集、資源回収 (つくし推進事業)、牛乳パック拠点回収などをあわせた数値です。
※灰は、清掃工場から排出された焼却灰です。

集められた資源物はどうなるの？

分別収集で集められた資源物はリサイクルプラザに持ち込まれ、異物除去などの選別や減容が行われ、一時保管されます。その後、リサイクル工場へ運ばれ、原料や燃料などに生まれ変わります。

■ペットボトルの場合



家庭から出されたペットボトル



リサイクルプラザで異物除去され、圧縮・梱包されます。



リサイクルプラザからリサイクル工場に運ばれます。



帝人株式会社（徳山原料工場）



ごみなどを取り除き、破砕していきます。



ペットボトル

化学的に分解



服、靴、カーペットなどに生まれ変わります。



細かく砕かれた造粒は繊維や樹脂の原料になります。

分別収集物	引き渡し先	リサイクル方法	
古紙	新聞	山口市リサイクル事業者組合（下小鯖）	製紙原料
	雑誌	山口市リサイクル事業者組合（下小鯖）	製紙原料
	段ボール	山口市リサイクル事業者組合（下小鯖）	製紙原料
	紙製容器包装	トクヤマ・周南第一グループ 周南総合リサイクル有限公司（下松市）	製紙原料、固形燃料
びん	無色・茶色	広島容器株式会社（広島県五日市町）	カレット（びんの材料）
	その他色	有限会社ヤマウチ豊田工場（山口県豊田町）	建設用資材など
缶	アルミ	山口市リサイクル事業者組合（下小鯖）	アルミ製品
	スチール	山口市リサイクル事業者組合（下小鯖）	鉄製品（建築用資材）
ペットボトル	帝人株式会社徳山原料工場（周南市）	作業服などの繊維材料など	
プラスチック製容器包装	新日本製鐵株式会社八幡事業所（北九州市）	炭化水素油、コークスなど	
灰	山口エコテック株式会社（周南市）	セメント材料	

分別収集日まで待てないあなたへ リサイクルプラザなどに直接持ち込めます。

■山口市リサイクルプラザ（大内御堀489-8 ☎927-7122）

◇持ち込みのできる日 火曜～日曜日、祝日の午前9時～午後4時30分 ※月曜日と祝日の翌日は休み

◇持ち込める品目 缶、びん、ペットボトル、新聞、雑誌、段ボール、紙製容器包装、紙パック、プラスチック製容器包装、洗濯してある衣類（毎週日曜日）など

■エコステーション（西門前商店街）

◇持ち込みのできる日 毎日午前10時～午後6時（車での持ち込みは不可）

◇持ち込める品目 缶、びん、ペットボトル、新聞、雑誌



エコステーション（西門前商店街）

※リサイクルプラザとエコステーションへは、分別収集と同じルールで持ち込んでください。缶やびんなら中身を洗って、新聞や雑誌なら紙ひもで十字に縛って出しましょう。

マークで簡単に識別！

商品には、「識別表示マーク」がついています。これを参考に分別してください。

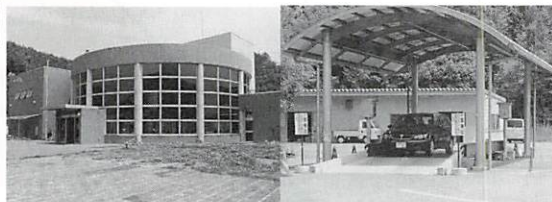


プラスチック製容器包装



紙製容器包装

◇ごみやリサイクルについての問い合わせ 市環境保全課（☎934-2777）、市清掃事務所（☎927-1770）



リサイクルプラザへの持ち込みは、窓口（建物内）で受付を済ませた後、トラックスケール（写真右）で資源物の重さを計り、品目ごとに出します。

「燃やせないごみ」は、中身の見える透明な袋で出しましょう。

燃やせないごみは、大きいものはそのままの状態、小さいものは、必ず中身の見えるビニール袋で出してください。段ボールや黒い袋では出さないでください。

スプレー缶やカセットボンベは、使い切ってから穴を開け、ガスを抜いてから出してください。収集車等の火災の原因になります。

燃やせないごみの中には、缶やびんなどの資源物が多く混ざっています。リサイクルを心がけましょう。



良い例。透明な袋で出された燃やせないごみ



悪い例。黒い袋は中身を確かめています。



山口市リサイクルプラザ

☎ 927-7122 ☎ 927-7133

http://www.c-able.ne.jp/~ymgplaza/

開館時間 午前9時から午後5時

資源ごみの受け付け

午前9時から午後4時30分

月曜と祝休日の翌日はお休みです

一人暮らしの すっきり！リサイクル



山口市では、資源物を12種類に分けて収集していますが、限られたスペースの中で資源物を分別して保管しておくのはとても大変です。一人暮らしの学生さんからも、どうすればいいか見当もつかずに困っているという声を聞きます。今回は、分別をしっかり実践している大学生のヤスコさんのアパートを訪問し、お話を聞いてきました。

リサイクルスペースをひとつに まとめてすっきり

分別をするには、資源ごみが出たときにすぐ分けることが大切です。後まわしにすると、面倒になって、つい燃やせるごみに出してしまします。ヤスコさんの家は玄関を入ってすぐに台所があり、リサイクルスペースがつくられています。そこには3段のラックにごみと資源が分別されています（左写真）。「専用の分別ボックスが市販されていますが、一人暮らしには大きすぎるので、このラックを購入しました。価格は1000円以下でしたよ」とヤスコさん。

そのラックの上段には、小さめの米びつがぴったり収まり、中には生ごみが入っていました（右上写真）。ふたがぴったりと閉まるのでにおいもありません。そして、中段にはプラスチック製容器包装、下段には、かん、びん、ペットボトル、紙パックが入れてありました。

「台所の流し台のそばにリサイクルスペースを作ると、分別がしやす



くなります。また、レジ袋をあちこちにぶら下げて分別するより、すっきり整理することができますよ」。

買い物の時にも分別マークを気に しています

ヤスコさんは大学でもらった山口市の「ごみ分別の手引き」

を参考に分別しています。冷蔵庫の上には分別の手引き、指定ゴミ袋、紙ひも

などの分別グッズをまとめてかごに入れる工夫もしてありました。市外から移り住んで間もないヤスコさんが、山口市の分別を理解し実践している姿を見てとても感心しました。

「一人暮らしで、きちんと分別を始めたことで、買い物のときに、製品の分別マークを気にして見るようになり、分別して保管しやすい容器のものを選ぶようになりました。また、お父さんがしている環境関連の仕事は、時代の先端を行っていたんだと最近気づいたんですよ」と笑顔で話してくれました。

一人暮らしで分別に苦労しているみなさんも、ヤスコさんの工夫を参考にしてみてくださいか。

（企画 やまぐちエコ倶楽部）



6月のフリーマーケット

◇日時 6月8日（日）（午前9時～午後3時） ※雨天中止

※おもちゃの病院もあります。（受付は午前10時～11時30分）

※7月のフリーマーケットは、7月13日（日）。出店の申し込みは、6月15日（日）から市リサイクルプラザで受け付けます。出店共益費（300円）



6月のリサイクルアイデア講座（午前10時～正午）

《いつでも参加できます。申し込みはいりません》

モラの手法を使った小物づくり	3（火）	トールペインティング*	11（水）25（水）
和服のリフォーム	10（火）17（火）	牛乳パックで動くおもちゃ作り（子ども講座）	8（日）
押花で壁掛け作り	5（木）	余り布で作るコサージュ	12（木）26（木）
さき織り	5（木）12（木）19（木）26（木）	毛糸のリサイクル	13（金）27（金）
ネクタイでベスト、小物作り	5（木）19（木）	牛乳パックでくず入れ作り	21（土）
洋服のリフォーム	6（金）13（金）20（金）27（金）	押し花でおもしろアート（子ども講座）	28（土）
パッチワーク（初級）*	7（土）11（水）21（土）	※トールペインティングは、午前9時30分～正午	
きょうけつ染め	7（土）14（土）	※パッチワーク 7（土）21（土）は、午後1時～3時	
フラワーアレンジメント	7（土）21（土）		

※持参するものなど詳細は、市リサイクルプラザ、市役所、公民館にある「かわらばん」をご覧ください。

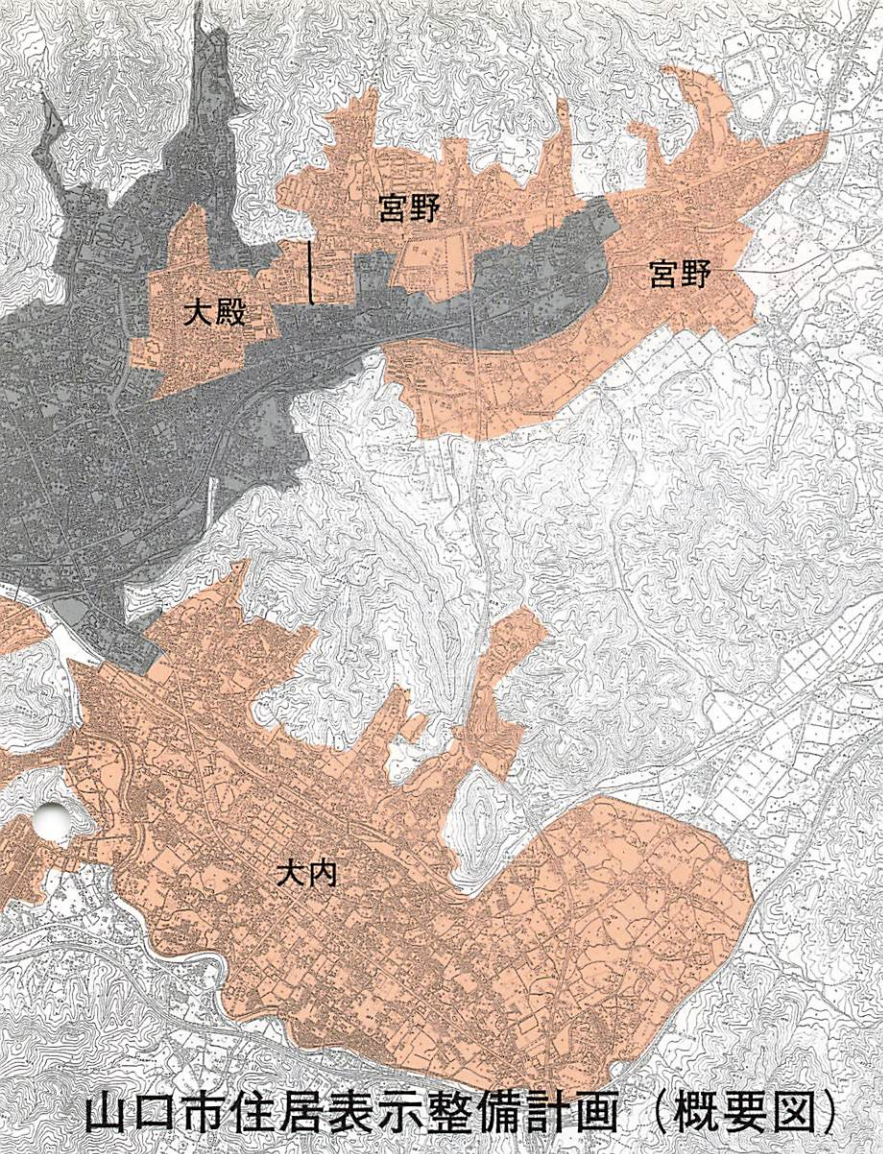
●衣類の持ち込み日が変わります 毎週日曜日午前9時～午後3時

山口市住居表示整備計画

「わかりやすく訪ねやすいまちづくりをめざして」

都市化が進み、人口が急増している市内の一部地域では、地番が入り組むなど、住所がわかりにくくなっています。
市では、「誰にでもわかりやすく訪ねやすい住所にするため、「住居表示」の整備に取り組んでいます。」

問い合わせ
市地域生活課
☎934-2757



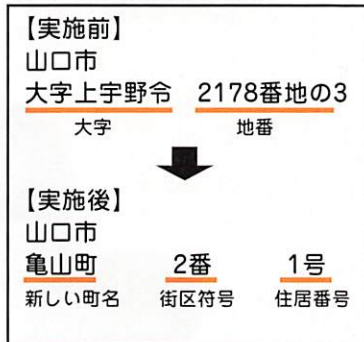
山口市住居表示整備計画（概要図）

住居表示って何？

現在の住所の表し方は、従来から、町名と土地の地番が用いられてきました。しかし、都市化が進む地域では、土地の合筆や分筆が繰り返された結果、地番が複雑に入り組み、住所から目的の家を探すことが困難になっています。

このような不都合を解消するため、「住居表示に関する法律」に基づいて、合理的で見た目にもわかりやすい住所の表し方に改めることを「住居表示」といいます。

（例）山口市役所の場合



住居表示の整備状況

市では、昭和40年に「山口市住居表示に関する条例」等を制定し、市街地を形成していた大殿・白石・湯田地区など、主に人口集中地区とその周辺地区で取り組みを

進めてきました。

最近では次のような変更をしています。市街地化の進む大字地区では、住居表示の必要性が高まっています。

- ・平成3年・6年 大字下宇野令の一部 ↓赤妻町
- ・平成8年 大字下宇野令の一部 ↓赤妻町・錦町
- ・平成10年3月 大字上宇野令の一部 ↓天花二丁目・三丁目
- ・平成10年7月 大字上宇野令の一部 ↓上天花町
- ・平成14年11月 大字大内御堀の一部 ↓宮島町

計画の期間は？

期間は、平成14～28年度までの約15年間としています。市街地の発展状況を見ながら、また住民のみなさんに計画内容をお諮りしながら計画を進めていきます。

新しい町名は住民のみ なさんとの相談で

新しい町名は、他の地域と類似しないように、また、これまで親しんできた町名や由緒ある町名をできるかぎり残せるように、住民のみなさんと相談しながら検討を進めていきます。

食中毒にご用心！

夏場に多い食中毒、
7月から9月がピークです。

高温多湿の日本の夏は、食中毒菌の増殖シーズンです。

食中毒の発生件数が多い場所は、飲食店と家庭ですが、家庭での発生は、私たち一人ひとりの心構えと努力で防ぐことができます。

予防の大原則

- ◇原因菌を寄せつけない
 - ・とにかく手洗い
 - ・魚や野菜はしっかり洗う
 - ・保存の時にはしっかり包む
 - ・台所や調理器具はいつも清潔に
- ◇原因菌を増やさない
 - ・作った料理は早めに食べる
 - ・残った料理は室温の状態に長く置かない
 - ・冷蔵庫には詰めすぎず、ドアの開け閉めも少なめに
 - ・冷凍した食品は室温で解凍しないこと
- ◇原因菌はしっかり殺菌
 - ・十分な加熱の目安は、食品の中心部が75度の状態で1分以上
 - ・みそ汁やスープを温めなおすときは沸騰させる
 - ・調理器具や冷蔵庫は定期的に消毒する

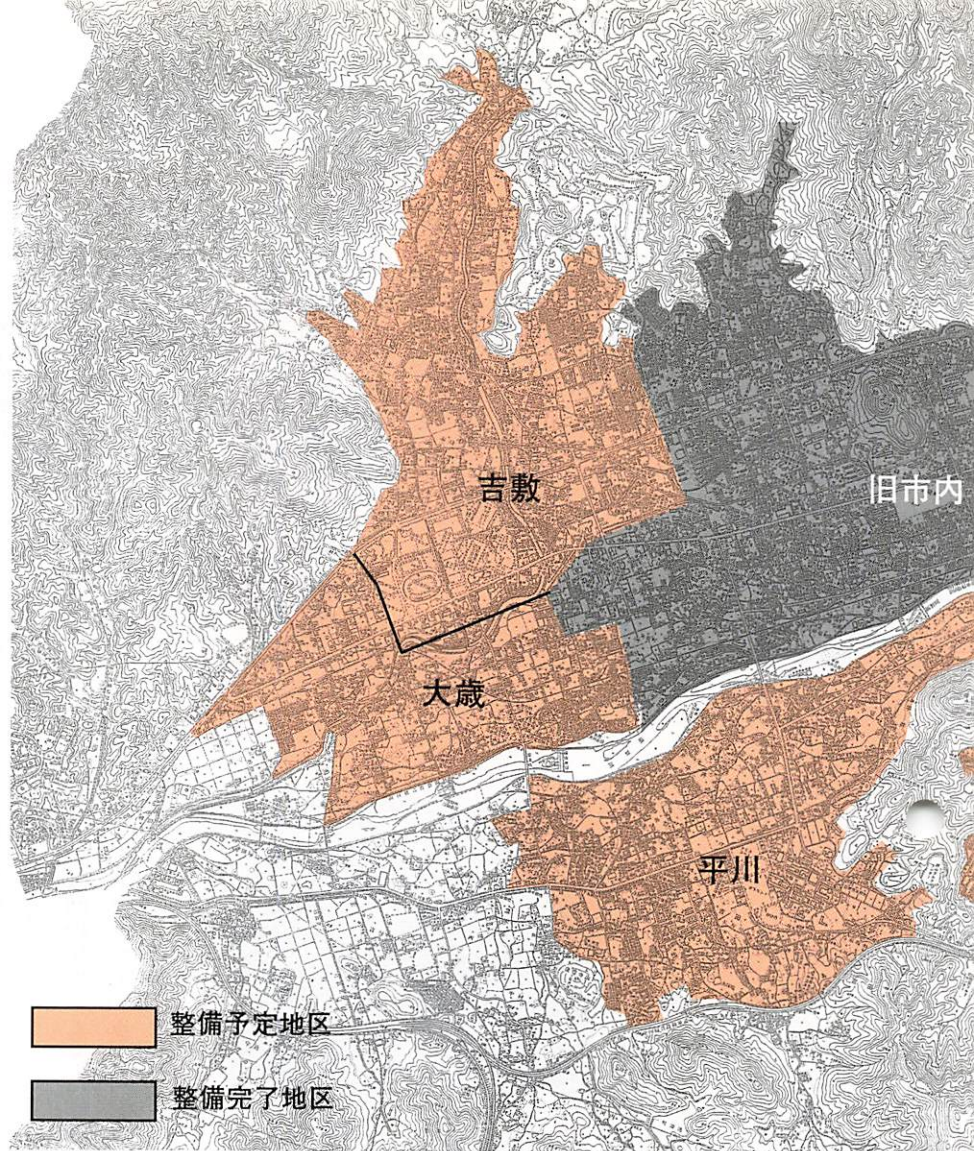
大切な予防法は？

- ◇バランスの良い食生活で、丈夫なからだを作る
- ◇乳酸菌の多い食品や食物繊維を十分にとって腸内細菌の働きを活性化するなど、からだの防衛力を高める
- ◇ストレスや疲労をためない規則正しい生活で、からだの免疫力を高める

食中毒菌をやっつけろ！



■問い合わせ
市保健センター (☎921-2666)



整備地区の概要

地区	面積km ²	世帯数	主な町内会名
大殿	0.825	1,200	八幡馬場、上壱小路、大殿大路、上後河原、野田、新馬場、中後河原、下後河原、下壱上、下壱中下、銭湯小路、久保小路、円政寺、中河原
大内	6.645	6,030	氷上、金成団地、御堀、御堀団地、御堀ヶ丘、東御堀、姫山台、姫山団地、小京都ニュータウン、問田、高芝、千坊北、下千坊、上千坊、中村、上矢田、新矢田、下矢田、中矢田、茅野神田、大道、長野、殿河内、宮の馬場、長野グリーンタウン
宮野	2.652	3,260	江良、平野、西桜富、上桜富、桜富団地、宮野サニータウン、住吉、河原、上恋路、北恋路、宮野中央、青葉台、西恋路、中恋路、下恋路、南恋路、恋路秋葉町、恋路市河原、コモドタウン七尾台、グリーンヒルズ、熊坂、大山路
吉敷	3.610	4,936	稲葉町、上東、上東住宅団地、下東、大橋町、湯田大橋、京園団地、木崎、木崎団地、中村、佐畑、赤田
平川	3.663	5,720	台、上平井、西大畠、平井県営団地、姫山ひびき、平井西、中野、古曾中原、馬木領、指出、岡大塚、神郷、馬木坂本、平井住宅、小原、北小路、開作、こばら団地、平川中央団地、吉田団地、閨、閨団地、閨住宅、瀬利黒、大塚沖、岡小路
大蔵	2.203	3,030	西矢原、勝井、高井、鴨原、三作、高井住宅下、坂東、中矢原、下湯田、下矢原、矢原住宅、矢原第二住宅、和田、岩富、黒川市、矢原宿舎
総計	19.598	24,176	面積、世帯数は概数 (世帯数は平成14年10月1日現在)

住居表示 一口メモ

住居表示整備対象区域とは・・・

「住居表示に関する法律第3条」により、「市街地」とされている地域で、原則として人口が5,000人以上、かつ人口密度が1平方キロメートル当たり4,000人以上となる地域、「人口集中地区」とされています。

榎野川水系洪水ハザードマップ検討委員会報告

4月24日(木) 市役所で、榎野川水系洪水ハザードマップ検討委員会の齋藤隆委員長から、ハザードマップ(洪水避難地図)の原案及び防災上の課題の報告がされました。

近年、洪水被害軽減策として、堤防やダム等を整備する対策はもとより、住民の危機管理意識の高揚や、河川情報の観測・警戒システムの整備、地域住民と連携した情報伝達や避難体制の確立等の対策が重要になっています。

榎野川流域を有する本市において

第1回山口市交通まちづくり調査研究委員会

第1回山口市交通まちづくり調査研究委員会が、5月13日(火)に市役所で行われました。

この委員会は、コミュニティバスの今後のあり方など、市の公共交通の改善について具体的な方策を調査研究することを目的に設置され、委員は20人です。

会議では、市長から各委員に委嘱状が交付され、委員長及び副委員長の選任後、事務局から、コミュニティバスの実証運行について



写真中央が齋藤委員長

も、浸水の想定区域や避難経路等の情報を公表し、住民に自主的かつ的確な避難等を促すための洪水ハザードマップを作成することとしており、今後、今回の報告をもとに作成したハザードマップを、榎野川流域の市民に配布する予定です。



報告があり、今後の検討調査の内容・スケジュール、調査実施計画について検討されました。

委員会は、今後、3回の本委員会と4回程度の小委員会が開催される予定です。

議長・副議長決まる

平成15年第3回山口市議会臨時会

5月19日(月)、平成15年第3回山口市議会臨時会が開かれ、正副議長選挙が行われた結果、議長に武田寿生議員(新世紀クラブ)、副議長に榎本孟生議員(公明党)が選出されました。

この後、四つの常任委員会、議会運営委員会、追加議案で設置された県央部合併問題特別委員会について、委員が選任され(正副委員長は各委員会において選出)、五つの一部事務組合議会議員についても選挙が行われました。

また、追加議案の監査委員には、須子藤吉朗議員を選任することに同意されました。

■武田議長



「中核都市実現のための合併が喫緊の課題である。議会です十分議論することが必要であり、県央部合併問題特別委員会をとおして、

議員全員が参加、議論できる場づくりをしたい。議会としての機能を十分発揮して、市民から、議会に頼もしいと言われるようにしたい。山口市民がいいと思う合併を進めたい。

また、議会の状況をリアルタイムで市民に知らせる方法を考えていく必要があると思う」

■榎本副議長



「合併の問題については、平成17年3月の期限を目指して何とか進めたい。県都として全国に誇れる都市にするための努力が必要である。どこまでも議長を助けて進めて行きたい。また、議会の透明性が必要であり、行政自体の情報開示など、もっとも市民に開くことが大事である」

『日頃の備え』と
『早めの避難』が合い言葉！

土砂災害防止月間
6月1日～30日



土砂災害の現場

梅雨を迎え、長雨や集中豪雨による災害が起こりやすい季節となりました。

昨年は、大雨もなく、大きな災害はありませんでしたが、災害は忘れたころにやってきます。

雨が降り続くと予想される場合は、気象情報等に注意し、非常時に備え、適切な準備をしておくことが大切です。

また、次のような現象を察知した場合は、土砂災害が起こる可能性がありますので、直ちに周りの人と安全な場所に避難するとともに、関係機関に通報してください。

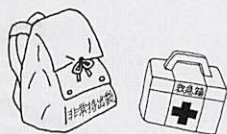
◇土砂災害の前触れ

- ・山鳴りがする
- ・急に川の流れが濁り、流木が混ざると
- ・雨が降り続いているのに、川の水位が下がる
- ・沢や井戸の水が濁る
- ・地面にひび割れができる
- ・斜面から水がふき出す
- ・がけから小石がパラパラ落ちてくる

◇こんな現象を見たら、聞いたら…

早めに避難、そして、「土砂災害110番」(市土木課 ☎934-2837)に連絡してください。

夜間・休日は、☎922-4111まで。



Q 今年の4月に山口市を転出した子どもから所得証明書を取りに行ってほしいと頼まれました。どのような手続きをしたらいいのでしょうか。

A 本人または同一世帯の家族以外の方が申請される場合は、本人からの委任状が必要です。あなたの運転免許証など、本人確認ができるものと委任状をご持参の上、市課税課または最寄りの出張所で申請してください。



所得証明書の
代理取得

なお、所得・課税証明書は郵送でも申請できますのでどうぞご利用ください。

※平成15年度所得課税証明書は、6月6日(金)から発行します。

Q 防府市在住でしたが、今年の4月1日に山口市に転入してきました。所得証明書は山口市で取得できるのでしょうか。

A 所得証明書は、1月1日現在の住所地で発行されます。あなたの場合は、今年も防府市で発行されますので、防府市に申請してください。

◇問い合わせ 市課税課

(☎934-2734)



はり・きゅうの
利用助成

Q 国民健康保険に加入している場合、はり・きゅうの施術を受けるときの費用が助成されると聞いたのですが。

A 山口市の国民健康保険に加入されている方には、申請により、山口市指定のはり・きゅう施術所で利用できる「はり・きゅう施術施設利用者証」を交付しています。施術を受けられる際に、国民健康保険証を提示し、利用者証に添付されている施術

費助成券を施術担当者に渡せば、次の金額が助成されます。なお、助成対象ははり・きゅうのみで、あんまの助成はありません。

【助成額(1回につき)】

はり・きゅうのうち、どちらか一つの施術を受ける場合：800円、はり・きゅう併用で施術を受ける場合：900円

【利用できる回数】

1日1回、1カ月10回まで

※施術施設利用者証の申し込みは、国民健康保険証を持って、市保険年金課または各出張所で手続きしてください。

◇問い合わせ

市保険年金課給付担当 (☎934-2801)

What's やこねっど?

デビュー編



〒753-0047
道場門前1-2-19
山口市民活動支援センター
さぼらんで内
☎ 901-1166
FAX 901-1165
Eメール
clayon2@c-able.ne.jp

4月20日、山口市中市商店街にオープンした「ほっとさろん中市まちのえき」では、「福祉の観点からの「まちづくり」を目指して、オープン以来、商店街を行き交う人の「ほっとできる」いやしの場として、たくさんの方に利用していただいています。そして、いよいよ7月からは「タウンモビリティ」をスタートさせます! 「タウンモビリティ」とは、病气やケガ、高齢や障害等でスムーズな移動が

難しい方に電動スクーターや車椅子などを貸し出し、ショッピングや諸施設の利用ができるように支援すること。「タウンモビリティ」という言葉だけでなく、僕たちは「電動スクーター貸し出しサービス」と言っています。ほっとさろん中市には現在、電動スクーター3台、車椅子4台を用意しています。また、電動スクーターの貸し出しは、お年寄りや障害のある方だけでなく、介護に興味のある方やお年寄りのために購入を考えている方などにもぜひ体験してもらって、「移動が楽でかっこいい乗り物」という新しいイメージをつくりたいですね。僕の祖父は出かけることが大好きでよく自転車でもちに出かけていたのですが、病気になる前は出かけることができなかったんです。もしこんなサービスを知っていたらもっと行動の幅が広がったんだろうなあと、思います。

「タウンモビリティ」があるから安心してまちに出かけられる。こうしてまちの中でたくさんのお会いが生まれ、みんなが笑顔になれたなら、今、ほとんどの時間を家で過ごしている方たちにも、ぜひ商店街に出て来て欲しいし、出て来られる仕組みをつくりたいです。

●問い合わせ
ほっとさろん中市 まちのえき
☎ FAX 934-0811

profile

【プロフィール】
＜生年月日＞ 1976年9月5日生まれ
＜好きなことは＞ 自分らしく生きる



vol.2

神本 直樹

”商店街に来られた人の「あと1歩」をお手伝いします。”

まちつくり 出会いが生む、笑顔いっぱいのもち
めざすまちスタイル

ある方だけではなく、介護に興味のある方やお年寄りのために購入を考えている方などにもぜひ体験してもらって、「移動が楽でかっこいい乗り物」という新しいイメージをつくりたいですね。僕の祖父は出かけることが大好きでよく自転車でもちに出かけていたのですが、病気になる前は出かけることができなかったんです。もしこんなサービスを知っていたらもっと行動の幅が広がったんだろうなあと、思います。

*trip (トリップ) = 旅行



さぼらんで情報

初夏! うす着の季節到来!!
梅雨をふっとばして、

おしゃれ美人になりませんか?

日時 6月17日(火)
午後1時30分~3時30分
場所 山口市民活動支援センター「さぼらんで」
定員 15人(先着順 託児あり)
受講料 無料
内容 ボディラインを美しく見せる洋服の着こなし、おしゃれの方法を学びます
講師 内山 栄子さん

さぼらんで・交流サロン 《くらし安心セミナー》

日時 6月21日(土)
午前10時30分~3時
場所 山口市民活動支援センター「さぼらんで」
定員 15人(先着順・託児あり)
内容 午前10時30分~正午 4月に新改正した社会保険料を中心に、身近な社会保険に関するお話をさせていただきます。午後1時~3時 保険全般に関して、何でもお気軽に相談できます。
講師 中村 久枝さん (ファイナンシャルプランナー)

申込み方法 ☎ 083-901-1166 (定員になり次第締め切ります)

市民活動支援センター さぼらんで

〒753-0047 道場門前1-2-19
☎ 901-1166 FAX 901-1165
Eメール saoprant@c-able.ne.jp
ホームページ http://2style.jp/saprant

山口的海外ツアール編

1時間毎に軽やかなメロディを奏でるからくり時計が道行く人を楽しませる「スペースパンプローナ」。

中国電力 ■ 山口市民会館 県道204号線 高野一丁目
山口中央郵便局 一ノ坂川

正式名称は「えびす橋ガーデンブリッジ」。1993年、一の坂川沿いのいい場所として、山口市最初の姉妹都市スペインパンプローナ市をイメージしてつくられました。からくり時計はスペインを代表するサンフェルミン祭(牛追い祭)を表現。小さな公園内にはあずま屋やパンプローナ市の子どもたちが描いた絵もあり、山口にいなからにしてスペインの情緒を味わうことができます。

皆さんからの写真&情報もお待ちしております。

山口市には異文化の雰囲気漂うスポットがたくさんあります。ぜひ、目盛りで海外気分を楽しんでください!

まちな見 コレって何?

移動図書館「ぶっくん」

6月25日から
運行開始!



市立図書館・移動図書館についてのお問い合わせは
市生涯学習課図書館開館準備室 (☎901-1040)

■25カ所のサービス・ステーション (停車場)

仁保	仁保公民館 大富公民館 (地域集会所)	大蔵	大蔵公民館 陶
小鯖	小鯖公民館	鑄銭司	鑄銭司公民館 鑄銭司小学校
大内	J A 山口中央大内支所 小京都ニュータウン集会所	名田島	名田島公民館 昭和西作業所
宮野	宮野駅 宮野上 (大和保男宅前)	秋穂二島	二島公民館 長浜公会堂
大殿	大殿公民館	嘉川	嘉川公民館 興進小学校
白石	市立図書館前 (中園町)	佐山	佐山公民館 佐山ふれあい館
湯田	湯田公民館		
吉敷	赤田公民館 (自治会集会所)		
平川	平川公民館 山口リハビリテーション病院		

6月25日から移動図書館
「ぶっくん」が走ります

市では、11月1日の市立図書館開館 (ビッグウェーブやまぐち内) に先立ち、移動図書館「ぶっくん」の運行を6月25日から始めます。

「ぶっくん」は、市民のみならずをはじめ、市内に在勤・在学の方々も利用することができます。子どもから大人まで読書を楽しめるように、約3500冊の本を積み込み、公民館をはじめ25カ所のサービス・ステーション (停車場) で本の貸し出しを行います。運行は水・木・金曜日で、一度に借りられる本は10冊まで、貸出期間は2週間です。

※各停車場の運行ルートや運行日時などの詳細は市報6月15日号でお知らせします。

6月2日から利用登録の受付を始めます

移動図書館「ぶっくん」で本を借りるには、利用登録をしていただいたみなさんに交付する「利用カード」を提示していただく必要があります。そこで、6月2日から、次々とおり利用登録の第一次受付を開始します。なお、このカードは市立図書館開館後、本館でも共通して使用できます。

◇期間 6月2日 (月) ~ 18日 (水) の午前8時30分~午後5時 (土日は除く)

◇対象 市内在住・在勤・在学者
◇申込方法 申込書に必要事項を記入のうえ、申し込みください。申込書は市生涯学習課 (市役所3階)、図書館開館準備室 (中園町7-7)、各公民館にあります。

※利用カードの交付は各サービス・ステーション巡回時に「ぶっくん」で行います (巡回日に都合の悪い方はご相談ください)。

※この期間以降の申し込みは、「ぶっくん」または図書館開館準備室で受け付けます。

重症急性呼吸器症候群 (SARS : サーズ) 感染が心配な方は・・・

SARS (サーズ) 感染が心配な方は、医療機関へ行く前に、まず山口健康福祉センター (☎934-2533) へご相談ください。

お知らせ

国際交流室からのお知らせ

『済南市ジュニア朋友団派遣』

『海外都市ジュニアホームステイ訪問団』派遣について、平成15年度は重症急性呼吸器症候群 (SARS) の影響で、安全の確認が取れないため中止します。

◇問い合わせ 市総務課国際交流室 (☎934-2725)

農業に新しい風を起こしてみませんか

先駆的な農業者・組織等の発掘のため、農業経営技術等を習得する研修会の開催等の計画案を募集します。応募いただいた計画案は、アグリノの夢サポート研修事業審査委員会で審査し、選定された組織には、その研修に要した費用の一部を支援します。

〔平成15年度アグリノの夢〕

サポート研修事業計画募集

◇募集期間 6月2日(月)～6

月23日(月)

◇募集対象組織 市内にある農

業生産法人、集落営農組織等

◇募集対象計画 栽培技術等の

農業生産技術、経理等の経営管理、商品・販路開発等の販売促進などに関する研修会の計画

◇補助限度額 10万円/一組織

◇申し込み・問い合わせ 市農業振興課 (市役所2階☎934-2816)

河原谷公園遊具の使用不可期間のお知らせ

6月9日(月)～6月20日(金)

の期間、点検および補修を実施するため、遊具の使用ができません。

◇問い合わせ 市都市計画課 (☎934-2832)

第49回山口県椎茸品評会

◇日時 6月18日(水) 午後1時30分～4時

◇場所 ぱ・る・るプラザ(惣太夫町1-15)

◇内容 乾椎茸出品物の展示など

◇問い合わせ 県椎茸農業協同組合 (☎928-0336)

特別土地保有税の課税停止について

平成15年度以降、特別土地保有税の課税が停止されます。これに伴い今後は土地の取得及び保有に係る申告納付が不要になります。

◇問い合わせ 市課税課(市役所1階☎934-2737)

平成14年度情報公開制度および個人情報保護制度運用状況

情報公開制度は、市民の知る権利を尊重し、市の公文書の開示を求める制度です。個人情報保護制度は、市が持っている個人情報で、その本人であれば開示や訂正等を請求できる制度です。

情報公開制度運用状況

請求先	市長	教育委員会	選挙管理委員会	公平委員会	監査委員	農業委員会	水道事業管理者	議会	計
請求件数	90	15	1	1	1	2	3	5	118
決定の内訳	公開	51	7				3	3	64
	部分公開	8	5			1			14
	非公開	3	1						4
不取扱い	不存在	27	2	1	1	1		1	34
	取り下げ	1						1	2
不服申し立て	2								2

個人情報保護制度運用状況

○開示 請求件数 0件

○訂正・削除 請求件数 1件

(請求先 市長 処理状況 却下)

○是正 申出件数 1件

(申出先 市長 処理状況 却下)

◇問い合わせ 市地域生活課

(☎934-2764)

山口のんた情報 (山口ケーブルテレビ)

午前7時45分(水・土)、午後零時15分(火・金)、午後6時15分(月・木・日)、午後10時(水・土)から20分間放送。

○1日～15日「お母さん 一人で悩まないで」

○16日～30日「ほたる観賞の夕べ」

わたしたちのまち山口 (テレビ山口)

毎週日曜日、午前11時40分から4分間放送。

○1日・8日「ほっとさろん中市」

ご覧ください
山口市の
広報番組

6月の放送
予定です

○15日・22日・29日

「備えあれば憂いなし
山口市の防災への取り組み」

やまぐちしま専科 (山口朝日放送)

毎週水曜日、午後1時55分から4分間放送。

○4日 「集まれ!仁保っ子バンド塾」

○11日 「二島コミュニティクラブ」

○18日 「栗林和彦のふるさと今～昔」

○25日 「青少年劇場 音で遊ぼう」

平成15年度山口市職員採用試験

- ◇受付期間 6月2日(月)～6月30日(月・消印有効)
- ◇受験申込書の請求 受験申込書は、市職員課(市役所2階)、市役所受付、各出張所、市水道局にあります。郵送で請求する場合は、封筒の表に「受験申込書請求」と朱書きし、あて先明記の返信用封筒(角形2号くA4版)に120円切手を貼って同封してください。
- ◇申し込み・問い合わせ 市職員課人事研修担当
(〒753-8650 亀山町2-1 ☎934-2727)

【第1次試験】

- ◇期日 7月27日(日)
※行政職は7月27日(日)・28日(月)の2日間実施
- ◇場所 山口県立大学(桜島3-2-1)

試験職種	採用予定人員	受 験 資 格
行政	10人程度	昭和49年4月2日以降に生まれた人で、学校教育法に規定する大学(短期大学を除く)を卒業した人もしくは平成16年3月末日までに卒業見込みの人、または高等専門学校専攻科を修了し学位の授与を受けた人もしくは平成16年3月末日までに授与を受ける見込みの人
建築	1人程度	昭和47年4月2日以降に生まれた人で、学校教育法に規定する大学(短期大学を除く)を卒業した人もしくは平成16年3月末日までに卒業見込みの人、または高等専門学校専攻科を修了し学位の授与を受けた人もしくは平成16年3月末日までに授与を受ける見込みの人
電気	1人程度	昭和47年4月2日以降に生まれた人で、学校教育法に規定する大学(短期大学を除く)において電気工学に関する学科を卒業した人もしくは平成16年3月末日までに卒業見込みの人、または高等専門学校専攻科(電気工学に関する学科)を修了し学位の授与を受けた人もしくは平成16年3月末日までに授与を受ける見込みの人
文化財専門員	1人程度	昭和47年4月2日以降に生まれた人で、学校教育法に規定する大学(短期大学を除く)において埋蔵文化財に関する学科を卒業した人もしくは平成16年3月末日までに卒業見込みの人
保健師	1人程度	昭和49年4月2日以降に生まれた人で、保健師免許を有する人または平成16年3月末日までに取得見込みの人

平成15年6月1日現在、鉱業、製造業、電気業、ガス業、情報通信業、卸売業、小売業、クレジッ

経済産業省企業活動基本調査統計調査にご協力ください

- ◇試験日 8月31日(日)
- ◇受付期間 7月1日(火)～7月11日(金)
- ◇申し込み・問い合わせ 山口地区危険物安全協会(山口地域消防本部内 ☎932-2601)

平成15年度消防設備士試験

- ◇試験日 8月31日(日)
- ◇受付期間 7月1日(火)～7月11日(金)
- ◇申し込み・問い合わせ 山口市教育相談電話(☎922-1374) または防府教育事務所(☎0835-22-1072)

6月の休日当番医の変更

吉南医師会 休日当番医表		
日	変更前	変更後
29	田村内科	阿知須共立病院(☎0836-65-2200)

- ◇対象者 県民
- ◇対象 満80歳以上で自分の歯が20本以上ある方(治療済みの歯でも自分の歯であれば可)
- ◇期間 6月4日(水)～6月10日(火) ※日曜日は除く
- ◇場所 山口県歯科医師会会員の歯科医院(事前に電話か受付で要申込)
- ◇対象者 県民
- ◇期間 平成15年4月1日～平成16年3月31日(随時)
- ◇表彰場所 県内推薦歯科医院(山口県歯科医師会会員)
- ◇問い合わせ (社)山口県歯科医師会(吉敷3238 ☎928-8020 FAX 928-8025)

(社)山口県歯科医師会がらのお知らせ

「歯の衛生週間」中の無料口腔健診・相談の実施

- ◇応募及び表彰 自薦・他薦を問いません。県内各歯科医院において口腔内審査を受けてください。その結果、対象と思われる方については歯科医師が推薦書を提出します。その推薦書に基づき表彰され、表彰状および記念品が贈呈されます。
- ◇期間 平成15年4月1日～平成16年3月31日(随時)
- ◇表彰場所 県内推薦歯科医院(山口県歯科医師会会員)
- ◇問い合わせ (社)山口県歯科医師会(吉敷3238 ☎928-8020 FAX 928-8025)

ハートケア巡回ふれあい教育相談

- ◇日時 6月27日(金) 午前10時～午後5時
- ◇場所 白石公民館
- ◇参加費 無料
- ◇主催 防府教育事務所
- ◇申し込み・問い合わせ 6月20日(金)までに電話で山口市教育相談電話(☎922-1374) または防府教育事務所(☎0835-22-1072)

山口情報芸術センターイベント/アーティストレクチャーvol.6

「COLLECTION～ファッションショーの現場から～」

人気若手デザイナーやパリのコムデギャルソン等の演出を手がけ、第一線で活躍する若槻善雄(わかつきよしお)さんが、知られざるショーの実体・構造・裏話を最新の映像を交えて紹介。これで流行をつかめる?

- ◇日時 6月10日(火) 午後7時30分から
- ◇場所 C・S赤れんが(中河原町5-12)
- ◇入場料 300円(事前申込不要)
- ◇出演 若槻善雄(ファッションショー演出家)

問い合わせ/山口情報芸術センター(☎901-2222 FAX 901-2216)

- ※記載内容については秘密厳守
- ◇問い合わせ 中国経済産業局総務企画部調査課(☎082-224-5633 FAX 082-2224-5641)
- トカード業、割賦金融業、一般飲食店、教育・学習支援業、サービス業に属する事業所を有する従業者50人以上かつ資本金3千万円以上の会社を対象です。
- ※5月下旬頃に関係書類を郵送しています。調査結果は平成16年3月末に速報を公表し、協力いただいた会社には統計情報を還元します。

カメラさんぽ



子どもたちの夢を乗せて

子どもの日恒例の「青空天国いこいの広場」が維新公園で開催されました。30回目となる今回は、晴天に恵まれ、たくさんの親子連れでにぎわいました。イベントの最後には子どもたちの夢を乗せた3000個の風船が空高く舞い上げられ、大盛況のうちに幕を閉じました。(5月5日)



アフリカ音楽にあわせてダンス!ダンス!

山口県青少年劇場、アフリカ・ガーナ共和国出身者によるコンサートが仁保小学校で行われ、子どもたちは、アフリカ音楽の明るく楽しいリズムや歌声に魅了されました。最後には、アーティストと一緒に軽快なリズムにあわせて元気よく歌ったり踊ったりしました。(5月13日)



長州五傑の志を込め 顕彰碑の除幕

近代日本の礎を築いた長州五傑の功績をたたえる顕彰碑の除幕式が、五傑の一人で工学の父と称される山尾庸三の生家前(秋穂二島長浜)で行われました。建立を進めた実行委員会や山尾庸三のお孫さんらのほか、二島小の児童も参加して行われました。(5月12日)



ウォークラリーでまちを散策

(財)日本レクリエーション協会等主催の「全国一斉ウォークラリー」が行われました。亀山公園ふれあい広場をスタートした参加者のみなさんは、街歩きを楽しみながら、各チェックポイントで出題される問題に真剣に取り組み、新たなまちの魅力を発見しました。(5月18日)

宵闇に包まれた一の坂川の川面に幻想的なほたるの乱舞が見受けられる季節が訪れました。▽ほたるの優雅な光は、訪れる人の心をいつしか大内文化の栄華に誘ってくれます。▽県央部合併協議会も3回目の協議を終え、これから新市の事務所の位置の協議なども本格化します。▽これからの協議が県央部のさらなる発展に結びつくよう注目したいものです。

編集後記

観客席からは熱い声援が飛び交い、大いに盛り上がりました。

表紙写真説明
「第52回宮野地区大運動会」
(5月18日)

さわやかな5月の風が吹く中、各地区の運動会が開催されました(天候不良で残念ながら中止となった地区もありました)。

写真は、宮野地区大運動会で行われた「ふれあい競走」の一場面。男女ペアで、お互いのほおにビーチボールを挟んだり、2本のストローでジュースを一緒に飲み干したりして、タスキをつないでいく楽しい競技です。アンカーの3人4脚が見せるゴールテープまでの奮闘ぶりに、観客席からは熱い声援が飛び交い、大いに盛り上がりました。