

5月の休日当番医は
13ページに掲載しています。



2005 4/15 NO.1386

APRIL

Communication Paper Yamaguchi

山口情報芸術センター「時間旅行」展

山口大学時間学研究所による 連続レクチャーを開催

3月19日(土)から6月19日(日)まで、山口情報芸術センターで開催されている「時間旅行」展の関連行事として、山口大学時間学研究所の教授らによる連続レクチャー(講演)を行います。申込不要(無料)ですので、どうぞお気軽にご参加ください。
◇問い合わせ 山口情報芸術センター(中園町7-7 ☎901-2222)

山口大学時間学研究所は、学部という枠を超えて「時間」を多方向から研究しようとするユニークな研究所で、全国で山口大学にのみ存在します。時間にまつわる興味深いレクチャーが目白押しです。どうぞお見逃し無く。

4月16日(土)

「重なる時間」

◇時間 午後2時～3時

◇講師 豊澤一氏(人文学部教授・日本思想史)

「心は時間を超えられるか」

◇時間 午後3時15分～4時15分

◇講師 林文孝氏(人文学部助教・中国哲学)

4月17日(日)

「潜在意識と時間」

◇時間 午後2時～3時

◇講師 武本テイモシー氏(経済学部助教・社会心理学)

「今」とは何か？」

◇時間 午後3時15分～4時15分

◇講師 古荘真敬氏(人文学部助教・倫理学)

4月23日(土)

「現代文学の無時間的空間」

◇時間 午後2時～3時

◇講師 正宗聡氏(経済学部助教・イギリス文学)

「翁の時間」

◇時間 午後3時15分～4時15分

◇講師 森野正弘氏(人文学部・日本文学)

4月24日(日)

「永遠について」

◇時間 午後2時～3時

◇講師 上野修氏(大阪大学文学部教授・哲学)

「時間移動、停止、逆転の可能性」

◇時間 午後3時15分～4時15分
◇講師 脇條靖弘氏(人文学部助教)

教授・哲学

5月8日(日)

「生物時間論」

◇時間 午後2時～3時10分

◇講師 井上慎二氏(理学部教授・生命科学)

「時間を知る生物」

◇時間 午後3時20分～4時30分

◇講師 富岡憲治氏(岡山大学理学部教授・生命科学)

5月15日(日)

「社会的時間とエイジング」

◇時間 午後2時～4時

◇講師 辻正二氏(人文学部教授・社会学)

5月26日(木)

「青年期における時間感覚」

◇時間 午後2時～4時

◇講師 高橋征仁氏(人文学部助教・社会学)

■右記いずれも

◇場所 山口情報芸術センター(2階) 創作・学習室

◇参加費 無料

◇定員 50人(先着順・申込不要)

6月4日(土)

「時間とは何か? 人文科学からのアプローチ」(総括)

◇時間 午後2時～4時

◇場所 山口情報芸術センター(2階) スタジオC

◇参加費 無料
◇定員 100人(先着順・申込不要)



お知らせ

史跡 大内氏館跡「西門」を一般公開します

昨年度で復元整備工事が完了した「西門」を公開します。

- ◇日時 4月19日(火) 午後2時から
- ◇場所 大殿大路字竹原(大殿公民館北)
- ◇問い合わせ 市文化財保護課(☎920-4111)

山口市役所 〒753-8650 亀山町2-1

市税納付のお願い

5月2日(月)は固定資産税・都市計画税第1期の納付期限です。納め忘れのないよう、ご注意ください。

納付は、市内の金融機関または市収納課でお願いします。

◇問い合わせ 市収納課(市役所1階☎934-2739)

平成17年度市税・保険料納期一覧表

納付期限		固定資産税 都市計画税	市・県民税 (普通徴収)	軽自動車税	国民健康 保険料	介護保険料 (普通徴収)
4月	5月2日	1期・全期				
5月	5月31日			定期		
6月	6月30日		1期・全期		1期	1期
7月	8月1日	2期			2期	2期
8月	8月31日		2期		3期	3期
9月	9月30日				4期	4期
10月	10月31日		3期		5期	5期
11月	11月30日				6期	6期
12月	12月28日	3期			7期	7期
1月	1月31日		4期		8期	8期
2月	2月28日	4期			9期	9期
3月	3月31日				10期	10期

単独市費土地改良事業のお知らせ

市では、地元で行われる農業用施設(水路・農道・ため池)の改良に対して、工事費の補助を行っています(採択要件有)。

◇補助率 水路・農道：70パーセント、ため池：75パーセント

◇補助申請 5月31日(火)までに各出張所へ提出

※大殿・白石・湯田地区については、市農業整備課へ

※農繁期前までに施工要望の場合、4月28日(木)まで

◇問い合わせ 市農業整備課(市役所2階☎934-2895)

山口都市計画の変更案、建築形態規制の変更案の縦覧について

山口都市計画用途地域の変更案及び山口都市計画準防火地域の変更案の縦覧を行います。

なお、縦覧期間中に限り、市長宛に意見書を提出することができます。

◇問い合わせ 市都市計画課(☎934-2831)

【建築形態規制の変更】

山口都市計画区域のうち、用途地域の指定のない区域内における建築形態規制の変更案の縦覧を行います。

◇問い合わせ 市開発指導課(☎934-2847)

■いずれも

◇縦覧期間 4月18日(月)～5月2日(月)の午前8時30

救命率向上のため「早い応急手当」を！ 湯田温泉地区18の旅館・ホテルを救急ステーションに認定



この度、山口県救急業務高度化推進協議会及び山口地域消防組合消防本部から、湯田温泉地区の18の旅館とホテルに「救急ステーション」認定証が交付されました。

「救急ステーション」認定制度とは、県内で全国に先駆けて実施しているもので、多くの利用者が出入りする旅館・ホテルなどで救急事案が発生した場合、救急隊が到着するまでに従業員が適切な応急救護を行うことができる事業所を「救急ステーション」と認定するものです。なお、認定を受けるためには、

- ・ 上級救命講習修了者を1人以上確保している
- ・ 普通救命講習等修了者を、全従業員の70パーセント以上(夜間営業中は勤務者の50パーセント以上)確保している
- ・ 応急手当資器材を常備している
- ・ 年1回以上救急訓練を実施している

という4つの条件を満たしていることが必要となります。「救急ステーション」は消防機関への通報や適切な応急救護処置、救急隊への支援・協力をを行い、救命率の一層の向上に貢献しています。

◇問い合わせ 山口地域消防組合消防本部警防課(☎932-2602)

税金の振り込め詐欺にもご用心！

最近、税金の納付について、親族や警察官、裁判所などをかたり、電話や文書を使って架空の請求などを行う「振り込め詐欺」による被害が全国的に発生しています。

国税の納付は、原則として「納付書」によって税務署や金融機関の窓口で行うこととなります。

◇縦覧場所 市都市計画課(市役所2階) 分々午後5時(土・日・祝日を除く)

す。国税関係機関(税務署・国税局・国税庁・国税不服審判所など)では、国税の納付のために、金融機関の口座を指定して振り込みを求めることはありません。個人名義や会社名義の口座を指定して振り込みを求めるなど、不審な通知や連絡があった場合は、山口税務署にご確認ください。また、すぐに振り込みに応じたり、通知等に記載された電話番号に連絡をしないようご注意ください。

◇問い合わせ 山口税務署(☎922-1340) 市収納課(☎934-2739)

●市民憲章（昭和46年制定）

- 1 自然を大切にし、美しい環境を守りましょう。
- 1 スポーツに親しみ、健康なからだをつくりましょう。
- 1 互いに助け合い、生活を豊かにしましょう。
- 1 きまりを尊び、良い風習を育てましょう。
- 1 郷土を知り、文化財の愛護につとめましょう。



●市の花（きく）



●市の木（いちよう）



●市の花木
（きんもくせい）

市報やまぐち2005年(平成17年)4月15日

移動図書館「ぶっくん」運行日程（5月）

コース1 ※運行日にご確認ください		
大内	県立育成学校	9:45~10:25
大内	J A山口中央大内支所	10:40~11:20
平川	平川公民館	13:20~14:00
宮野	地域交流ステーション宮野(宮野駅)	14:30~15:10
大内	大内公民館	15:25~16:05
5月の運行日 2日(月)*、18日(水)		
コース2		
仁保	大富公民館(地域集会所)	10:00~10:40
秋穂二島	二島小学校	13:05~13:45
佐山	佐山公民館	14:05~14:45
名田島	名田島公民館	15:15~15:55
5月の運行日 5日(木)、19日(木)		
コース3 ※運行日にご確認ください		
吉敷	吉敷公民館	10:20~11:00
鑄銭司	鑄銭司公民館	13:20~14:00
嘉川	嘉川公民館	14:30~15:10
大歳	大歳公民館	15:40~16:20
5月の運行日 9日(月)*、20日(金)		
コース4		
宮野	宮野上(大和保男氏宅前)	10:20~11:00
仁保	仁保公民館	13:20~14:00
小鯖	小鯖公民館	14:30~15:10
大内	小京都ニュータウン集会所	15:40~16:20
5月の運行日 11日(水)、25日(水)		
コース5		
鑄銭司	鑄銭司小学校	10:10~10:50
名田島	昭和西作業所	13:30~14:10
陶	陶公民館	14:30~15:10
平川	山ロリハビリテーション病院	15:40~16:20
5月の運行日 12日(木)、26日(木)		
コース6		
佐山	佐山ふれあい館	10:20~11:00
秋穂二島	長浜公会堂	13:50~14:30
嘉川	興進小学校	15:05~15:45
5月の運行日 13日(金)、27日(金)		

◇問い合わせ 市立図書館 (☎901-1040)

労働保険の年度更新
申告書受付相談会

労働保険（労災保険、雇用保険）の年度更新手続き（労働保険料確定精算及び概算保険料の申告）のための申告・納付期間は、5月20日（金）までです。早めの手続きをお願いします。なお、申告書の記入相談・受理を行う受付相談会を開催しますので、ご利用ください。

- 【受付相談会】
- ◇期日 4月21日（木）、5月19日（木）、5月20日（金）
- ◇時間 午前10時～午後3時
- ◇場所 山口地方合同庁舎2号館（中河原町6-16）

◇問い合わせ 山口労働局労働保険徴集室（☎995-0366）

子犬・子ねこの譲渡会
犬のしつけ方教室

【愛犬・ハンドリングセミナー（犬のしつけ方教室）】

◇時間 午後1時30分～3時30分

◇期日 毎月第4日曜（12月、1月を除く。9月は23日（金・祝））



◇受講料 無料

◇場所・問い合わせ 県動物愛護センター1（陶943-12 ☎083-973-8315）

平成17年度山口市・小郡町新入社員歓迎大会

新入社員を対象に、歓迎式典、記念講演、参加者交流会を行います。

◇日時 4月20日（水）午後2時～4時30分

◇場所 山口商工会議所（中市町1-10）

◇対象 山口市・小郡町の事業所の新入社員

◇問い合わせ 山口商工会議所（☎925-2300）

樫野川の遊漁料

魚種	漁具・漁法	遊漁者区分	券種	遊漁料(円)
あごこは	ゆいなや 投網(2等)	大人	年券	7,500
			日券	1,500
あやます類	竿釣(3等)	大人	年券	4,500
			日券	700
うなぎか	籠(箱)3ヶ	大人	年券	2,200
		中学生	年券	2,200
こいふな	手釣竿釣(3等)	大人	日券	1,500
			年券	4,500
はや	たも網(3等)	中学生	日券	700
			年券	2,200
うなぎ	リール竿を除く竿釣(雑)	大人	日券	500
			年券	3,000
うなぎ	うなぎぐり	中学生	日券	500
			年券	1,500
うなぎ	うなぎぐり		1枚につき	500

- 1.小学生以下は手釣、竿釣（リール竿を含む）に限り無料とし、そのほかの漁法は中学生に準じます。
 - 2.身体障がい者は年券のみ半額を免除します。ただし身体障害者福祉法第4条に規定する方に限ります。
 - 3.「かに」は甲長5センチメートル以下は採捕を禁止します。
 - 4.3等以上の資格者がうなぎ竹籠漁をする場合は、3本以内とします。
 - 5.組合員と同一世帯の家族が遊漁をする場合は、行使料と同額の遊漁料をそれぞれ徴収します。ただし、かに漁の家族は認めず、遊漁者扱いとします。（1等、2等は許可しません。）
 - 6.手数料…再発行手数料は1枚500円、現場徴収手数料は1人200円。
 - 7.優遇措置として、山口市民と小郡町民は、あゆ・ます類以外の魚類の竿釣（リール竿を含む）に限って、遊漁料を免除します。ただし、1人1竿とします。
- ※環境保全のため、弁当の空き箱、空き缶・ビン、ビニール袋などは各自で持ち帰りましょう。特に釣り針、釣り糸の投げ捨ては危険です。必ず持ち帰りましょう。
- ※ブラックバス・ブルーギル・ライギョの移植は禁止となっています（県内水面漁業調整規則第29条の2）。釣った場合は持ち帰るか漁協へお持ちください。

◇問い合わせ 樫野川漁業協同組合 ☎922-3537



告知らせ

山口市役所 〒753-8650 亀山町2-1

平成17年4月1日付 山口市人事異動

市では、4月1日に人事異動を発令しました。異動した職員は、市長事務部局等が250人、水道局が12人の合計262人です。

合併による新市発足に向けて、政策立案と執行体制を確立し、事務事業一元化作業の推進を図るとともに、現在の重要諸施策や直面する緊急課題に迅速に対応し、的確に遂行できる組織体制づくりを図るため、適材適所の人事配置を行いました。

【平成17年度人事異動の特色】

(1) 新しい行政課題に対応した組織の改編及び職員配置

■都市核形成に向けた体制強化
新市に向けて最重要課題となる都市核形成を計画、推進するため、総合政策部、経済部、都市整備部の連携強化を図り、横断的な事業推進を行うため、都市核推進担当理事及び参事を配置し、体制を強化。

■国民文化祭に向けた体制強化

プレ国民文化祭の準備、庁内関連部署や民間団体との連絡調整事務が今後さらに増加してい

くことから、これまでの文化振興課内の担当室から部内の担当室とし、名称を国民文化祭推進室に変更し、組織強化を図るとともに、職員2人を増員。

■危機管理推進室の設置

防災活動の推進、職員に対する危機管理意識の高揚及び国民保護法制に基づく国民保護計画の策定準備に対応するため、総務課危機管理担当を危機管理推進室とし、専任室長を配置。

■市立図書館の体制強化

市民ニーズに的確に対応した円滑な運営を推進し、サービスの質のさらなる向上を図るため、管理担当とサービスマ担当の2担当制とし、職員1人を増員。

■国勢調査への対応

平成17年度国勢調査に対応するため、職員2人を増員。

(2) 組織の活性化及び人材育成

■若手職員の登用

活力ある組織づくりと士気の高揚に配慮した若手職員の登用。

■女性職員の登用

女性職員のさらなる能力発揮の場を確保するため、新たに課長級へ1人、課長補佐級及び係

長級へ7人を登用。

■再任用職員の効率的配置

意欲と能力に応じ、長年培われてきた知識や経験を活用する体制づくりのため、再任用制度に基づく職員を10人任用。

■他団体、水道局及び一部事務組合との人事交流

県、水道局、一部事務組合との人事交流を積極的に行い、職場の活性化及び人材育成を図るとともに、出張所・公民館等との積極的な人事異動を実施。

山口市

【特別職】水道事業管理者（総合政策部長） 松原誠治

【部長級】総合政策部長（総合政策部合併推進担当部長） 重見武男▽総合政策部合併推進担当部長（総合政策部中核都市建設担当理事（兼）総合政策部次長） 山本徹▽都市整備部都市核推進担当理事（都市整備部理事） 岩本貞夫▽教育委員会事務局教育次長（兼）参事（教育委員会事務局教育次長） 中村憲行

【部次長級】総務部次長（総務部次長（兼）情報管理課長） 竹重政雄▽総合政策部次長（兼）都市核推進担当参事（経済部次長） 吉村博雄▽総合政策部参事（兼）秘書課長（都市整備部参事（兼）区画整理課長） 古屋光男▽総合政策部文化振興課長（9級）（総合政策部文

化振興課長） 西村平▽市民部次長（総合政策部参事（兼）秘書課長） 溝部哲夫▽環境部次長（教育委員会事務局参事（兼）教育総務課長） 益本道▽経済部次長（兼）都市核推進担当参事（環境部次長） 武波哲雄▽出納室長（市民部次長） 渡邊紀明▽小鯖公民館長（9級）（併）小鯖出張所長（9級）（農業委員会事務局局長） 原田二郎▽大歳出張所長（9級）（健康福祉部児童家庭課長） 内田敏明▽（三月三十一日付）解（総合政策部参事／山口県央部合併協議会へ派遣） 重政義貴

【課長級】総務部職員課長（総合政策部財政課長） 伊藤和貴▽総務部情報管理課長（小鯖公民館長（併）小鯖出張所長） 西村和男▽総務部情報管理課副参事（市民課戸籍・記録担当副参事） 大隅忠由▽総務部財務管理課副参事（兼）主幹（教育委員会事務局文化財保護課大内文化財担当主幹） 兼重知己▽課税課副参事（兼）主幹（課税課管理担当主幹） 藤本和政▽総合政策部財政課長（大内出張所長） 岡本充▽総合政策部国民文化祭推進室長（総合政策部文化振興課国民文化祭準備室長） 中園隆行▽市民部山口隣保館長（兼）健康福祉部三和児童館長（総務部総務課消防担当副参事（兼）主幹） 徳光久吉▽市民部市民課副参事（兼）斎場長（市民部山口隣保館長（兼）健康福祉部三和児童館長） 吉村克幸▽環

携帯電話とパソコンにメールマガジンを配信しています

暮らしが楽しくなる情報、役立つ情報を毎週1回お届けします。
市ホームページまたは携帯電話用ホームページ（市報表紙参照）から登録できます。
希望する項目を自由に選ぶことができ、その項目だけを配信します。
◇配信内容 週末おでかけ情報、山口情報芸術センター、休日当番医（北部・南部）、子育て情報
◇問い合わせ 市広報広聴課 ☎934-2753 ✉koho@city.yamaguchi.yamaguchi.jp

市報やまぐち2005年(平成17年)4月15日

境部環境保全課副参事(兼) 課長 補佐(兼) 主幹(環境部環境保全課課長補佐(兼) 政策管理担当主幹) 東洋光▽環境部下水道建設課長(監理課検査担当副参事(兼) 検査監) 岡村博巨▽環境部下水道管理課副参事(兼) 主幹(環境部下水道管理課業務担当主幹) 西川宜宏▽環境部下水道管理課副参事(環境部下水道管理課業務・維持担当副参事) 福永俊明▽健康福祉部児童家庭課長(経済部農業振興課長) 石津敦夫▽経済部農業振興課長(大歳出張所長) 林正則▽経済部林務水産課長(経済部林務水産課長) 振興担当主幹 村田芳弘▽経済部林務水産課副参事(兼) 主幹(経済部林務水産課技術担当主幹) 谷村美一▽都市整備部都市計画課長(環境部下水道建設課長) 乃美友三郎▽都市整備部法定外公共物課長(仁保公民館長(併) 仁保出張所長(併) 経済部仁保生活改善センター館長) 山根良夫▽都市整備部区画整理課長(都市整備部都市計画課長) 石崎正治▽教育委員会事務局教育総務課長(総務部職員課長) 徳永雅典▽仁保公民館長(併) 仁保出張所長(併) 経済部仁保生活改善センター館長(総務部課税課家屋・土地担当副参事) 岡崎英雄▽大内出張所長(都市整備部法定外公共物課長) 梅地茂光▽宮野公民館長(併) 宮野出張所長(併) 経済部宮野財産区事務所長(宮野出張所長(兼) 経済部宮野財産区事務所長) 植木修二▽平川公民館長(併) 平川出張所長(平川出張所長) 白石敬▽農業委員会事務局局長心得(農業委員会事務局副参事) 宇野浩二▽農業委員会事務局副参事(農業委員会事務局振興担当主幹) 三輪和江▽(三月三十一日付) 解(都市整備部開発指導課建築指導担当副参事(兼) 建築監視員(兼) 建築主事) 吉永眞喜夫▽(三月三十一日付) 解(教育委員会事務局生涯学習課副参事(兼) 山口市立図書館長) 松岡孝史

水道局
【課長級】 水道総務課副参事(山口市総務部財務管理課管財担当主幹) 板垣憲二▽工務課副参事(兼) 課長補佐(工務課課長補佐) 宮本幸三

山口地域消防組合
【課長級】 消防本部警防課長(兼) 主幹(消防本部警防課長) 徳本優▽消防本部通信指令課長/消防司令長(消防本部警防課長補佐(兼) 室長(兼) 係長/消防司令) 深野善夫

山口市退職者(三月三十一日付)
【部長級】 松原誠治(総合政策部長) 福田祥介(総合政策部文化振興担当部長/山口市文化振興財団常務理事)

【部次長級】 伊藤米秋(出納室長)

【課長級】 吉村綾子(健康福祉部児童家庭課保育担当副参事)

児童家庭課からのお知らせ

児童手当の手続きはお済みですか

小学校第3学年修了前の児童を養育し、前年の所得が一定額未満の方に児童手当が支給されます。請求した翌月分から支給されますので、早めに手続きを済ませましょう。

◇支給額(月額) 第1・2子 5,000円
第3子以降 10,000円

◇支給方法 2月、6月、10月の15日に、前月分までの児童手当を申請された口座に振り込みます。

！ こんな時は早めに手続きを

- ・支給対象が小学校第3学年修了前に拡大されたことに伴う手続きがまだお済みでないとき(現況届の提出だけでは支給開始になりませんのでご注意ください)
- ・初めて児童手当を受けようとするとき
- ・現在児童手当を受けていて、養育する児童が少なくなったとき、または増えたとき
- ・他市町村から転入したとき、または転出するとき
- ・児童手当を受けている方が公務員になったとき
- ・児童手当を受けている方が退職や就職で厚生年金等から国民年金、国民年金から厚生年金等へ変わったとき

児童扶養手当、特別児童扶養手当の制度があります

児童扶養手当

18歳に達する年度末までの児童(中度以上の障がいがある場合は、20歳未満)を養育されている母子家庭の母、養育者に次の場合支給されます。

- ①父母が離婚したとき
- ②父の死亡・生死不明のとき
- ③父に重度の障がいがあるとき
- ④父から1年以上遺棄されているとき
- ⑤父が1年以上拘禁されているとき
- ⑥未婚の母の子であるとき

特別児童扶養手当

身体・精神に障がいのある20歳未満の児童を養育されている父母、養育者に支給されます。

■いずれの手当も

- ・児童が施設に入所しているときは受給できません。
- ・所得が一定額を超えているときは、支給停止となります。

◇申請先・問い合わせ

市児童家庭課(市役所1階☎934-2797)

県住宅供給公社からのお知らせ

- ・ 公社分譲住宅（地域優良分譲住宅）に対する利子補給金が2倍になりました（公庫借入金×約2パーセント×5年間）。
 - ・ 山口佐山ハビテーションは、宅地のみ購入もできます。
 - ・ 山口朝田ヒルズは、土地を借りて住宅建設ができます。
- ◇ 申し込み・問い合わせ 県住宅供給公社 ☎922-2877
ホームページ <http://www.ymg.urban.ne.jp/home/yamajyu>

募集

募集案内

山口市役所 〒753-8650 亀山町2-1

「好きなおはなしの絵」を募集します

子ども読書の日（4月23日）、こどもの読書週間（4月23日、5月12日）の一環として、読書感想画を募集します。

◇対象 市内の小学生、幼稚園児、保育園児、未就園児

◇募集感想画 読んでもらったり、自分で読んだ本（絵本）の感想画

※八つ切り画用紙を使用し、裏面に〒住所、氏名、学校・幼稚園・保育園名（未就園児は不要）、学年・クラス（幼稚園・保育園は年長、年中、年少）、描いた本（絵本）の作品名を記入のこと

◇賞 参加賞として、応募者全員に作品の返却時に記念品を贈呈

◇展示 市立図書館内に6月1日（水）～9月中旬（予定）まで、全作品を幼稚園、保育園、小学校ごとに一週間単位で展示

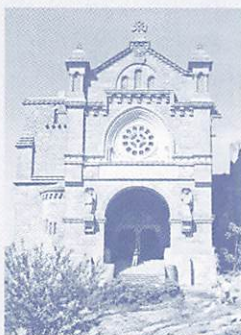
◇提出先・問い合わせ 4月16日（土）～5月20日（金）までに市立図書館（中園町7-7 ☎901-11040）

※休館日は、毎週火曜日及び4月27日（水）、29日（金・祝）、5月4日（水・祝）、6日（金）、7日（土）

国際交流してみませんか

●山口市・パンプローナ市姉妹都市締結25周年記念訪問団募集

スペインナバラ州パンプローナ市との姉妹都市締結25周年を記念して、同市を訪問する市民訪問団を募集します。同市での記念祝賀行事への参加や締結15周年を記念して同市に建設された「山口公園」への植樹などに参加します。また「牛追い祭り」として世界的に有名な「サン・フェルミン祭り」やスペイン国内（トレド、コルドバ、ラマンチャ地方の風車、グラナダのアルハンブラ宮殿など）を見学します。



サビエル城（ナバラ州）

- ◇期間 7月12日（火）～21日（木）の9泊10日
- ◇定員 20人程度（先着順）
- ◇費用 450,000円程度
- ※日程・空港税の変更により費用が変わることがあります。
- ※パスポート申請手続き・旅行傷害保険は、個人負担です。
- ◇対象 山口市とパンプローナ市の交流に興味のある、事前研修（2回程度）に参加できる方
- ◇申し込み・問い合わせ（旅行企画・実施） サンデン旅行（株）山口支店 ☎923-2500
- ◇企画についての問い合わせ 山口市・パンプローナ市姉妹都市締結25周年記念事業実行委員会（市国際交流室内 ☎934-2725）

●日本語ボランティア養成講座

外国の方に日本語を教えることをボランティアとして行っている方や、これから始めようとする方を対象にした講座です。

- ◇日時 5月12日～6月23日までの毎週木曜日（全7回）午後1時45分～4時45分
- ◇場所 サンフレッシュ山口
- ◇対象 外国の方などに日本語を教えることに関心のある方など50人（先着順）



- ◇内容 日本語教育法の学習等
- ◇受講料 7,000円（テキスト代は実費）

◇申し込み・問い合わせ 4月28日（木・必着）までに、往復ハガキに〒住所、氏名、電話番号を明記の上、市国際交流室 ☎934-2725

●オーストラリアでの日本語ボランティアアシスタント募集説明会

オーストラリアの小・中・高校で、日本語教師のアシスタントをするボランティアスタッフを募集します。

- ◇日時 5月5日（木・祝）午後6時から（1時間30分程度）
- ◇場所 山口南総合センター
- ◇対象 20～60歳代の日常英会話ができる、異文化に飛び込む積極性を持った方
- ◇参加費 無料（資料代300円は実費）
- ◇申し込み・問い合わせ 月～木曜日の午前10時～午後4時の間に、電話でNPO法人日豪人物及び文化交流協議会 ☎050-1201-3428 ホームページ <http://www.npo-nichigo.or.jp>

●海外都市ジュニアホームステイ訪問団

- ◇期間 7月24日（日）～31日（日）の8日間
- ◇訪問先 オーストラリア
- ◇対象 市内在住の中・高校生16人程度
- ◇応募資格 保護者、学校長の同意が得られること／事前研修や帰国報告会等の全プログラムに参加できること
- ◇費用 10万円程度
- ◇作文テーマ 「私がホームステイで体験してみたいこと」
- ◇申し込み・問い合わせ 5月6日（金・必着）までに、申込書に必要事項を記入し、作文（400字詰め原稿用紙2枚程度）を添えて、市国際交流室（市役所2階 ☎934-2725）

※申込書は市国際交流室または各公民館に備え付け

子どもや家庭に関する悩みをお気軽にご相談ください

【家庭児童相談室】 専門の家庭児童相談員が、子どもを取り巻くいろいろな問題についての相談に応じます。

◇相談日…月～金曜日の午前8時30分～午後5時/相談窓口…市児童家庭課(市役所1階☎934-2896)

【教育相談室】 子どもに関わる悩みや不安をご相談ください。また、気になることがありましたら、情報をお寄せください。

◇相談日…月～金曜日の午前8時30分～午後5時/相談窓口…市教育相談室(市役所3階☎922-3749)
 県教育委員会(☎933-4531) ☐ a501001@pref.yamaguchi.lg.jp

市報やまぐち2005年(平成17年)4月15日

ほっとさろん西門前 てととと 本町二丁目1-3 ☎921-0428

子育て支援者養成講座 対人援助論 **要申込**

日時 5月13日(金)
 定員 15人(先着順)
 講師 藤田久美氏(山口県立大学講師)
 場所 珈琲館H2O(本町一丁目1-16)

子育てmama交流 すいっちオフ会 **要申込**

日時 5月20日(金)
 定員 10人(先着順)
 ナビゲーター 向井昌子(てとととスタッフ)
 場所 岡村邸「はりはり」(道場門前二丁目3-8)

■いずれも
 時間 午前10時30分～正午
 参加費 500円
 託児 有(要予約)

ほっとさろん中市 まちのえき 中市町3-14 ☎934-0811 ☎934-0812

まちのえき2周年イベント
あなたが主役の「まちのえき」!

「まちのえき」は2周年を記念し、『あなたが主役の「まちのえき」!』をテーマにイベントを開催します。ステージ(マジックや音楽演奏など)、似顔絵コーナーやリフレクソロジーなど、楽しい催しが盛りだくさん!ぜひお越しください。

日時 4月24日(日)午前10時～午後4時
 場所 ほっとさろん中市「まちのえき」、中市コミュニティホール(Nac)

市民活動支援センター さぼらんて 道場門前1-2-19 ☎901-1166 ☎901-1165

“NPO塾”参加団体説明会 **要申込**

6月から平成18年3月末まで、団体で共有する事務所と人材育成カリキュラムをセット企画しました。NPO法人はもちろん、NPO法人化を考えている団体、人材を養成したい団体など、まずは気軽に説明会にご参加ください。

日時 4月22日(金)午後1時30分から

『歩いて得するエコタウン くるんくるん』参加団体募集!

昨年からはじめた環境サロン「くるんくるん」。今年は、6月11日(土)に商店街を舞台にスタンプラリーを行います。商店街にあなたの団体の得意技を披露するブースを設置してみませんか。申し込みは4月28日(木)までに!

- ◇日時 5月14日(土)午前10時～午後3時
- ◇コース 枕流亭跡(道場門前二丁目)から札の辻(大市町)までの旧石州街道沿いの商店街
- ◇対象 20～30人程度(応募者多数の場合抽選)

- ◇参加費 無料
- ◇申し込み・問い合わせ 4月21日(木・消印有効)までに、往復ハガキに〒住所、氏名(参加者全員)、年齢、電話番号を明記の上、市文化振興課(☎934-2717)
- ◇内容 手づくりのまちづくり事業の企画、実施
- ◇対象 大内文化まちづくりに興味のある方5人程度
- ◇申し込み・問い合わせ 5月31日(火・消印有効)までに、

市民レベルでまちづくり活動を行う「大内文化まちづくりサポーター」による、第2回市内観光ミニツアーを行います。商店街に残るお宝と歴史を一緒に巡ってみませんか。



第2回市内観光ミニツアー参加者募集

市では、市民による大内文化まちづくりの取り組みの一つとして「大内文化まちづくりサポーター」を募集します。一緒に活動してみませんか。

大内文化まちづくりサポーター募集

持参または郵送で「サポーター」としてどんな活動してみたいか」400字程度(様式自由)、〒住所、氏名、年齢、連絡先(電話またはEメール)を明記の上、市文化振興課(市役所3階☎934-2717)

- ◇内容 新緑の森を楽しもう
- ◇対象 小学校1～4年の子どもとその保護者10組(先着順)
- ◇講師 橋本順子氏(森林インストラクター)

※小雨決行(雨天時はサンフレッシュ山山)

家庭教育講座 「子育てマナビイ」

【親子で体験】
 ◇日時 5月22日(日)午前10時～正午
 ◇場所 おとどい山森林公園

- ◇受講料 無料
- ◇申し込み・問い合わせ 4月20日(水)から、電話で市生涯学習課(☎934-2865)

※託児有
 ■いずれも
 ◇対象 幼児
 を持つ親で、内容に興味関心のある方40人(先着順)

【前期「子育てマナビイ」】
 ◇時間 午前10時～11時
 ◇場所 吉敷公民館

持参品等 屋外で活動できる服装、帽子、タオル、水筒

期日	内容	講師名(敬称略)
5月19日(木)	親子のふれあいを通して	メンタルクリニック藤山医院 院長 藤山 哲男
5月25日(水)	乳幼児のお母さんに求められるもの	にゅうとびあ(母乳・育児相談室) 助産士 渡辺 数江
6月1日(水)	いっしょに話しましょう	わこの会 上原 幸枝
6月8日(水)	子育てママに贈るお助けレシピ	栄養士ネットワーク「ほこぼこ」
6月15日(水)	交流会	-

募集

「山口市民テーマソング」詞の募集

合併後の新しい山口市にお住まいのみなさんが、新市に愛着を抱ける「山口市民テーマソング」の詞を募集します。

- ◇内容 現在の1市4町（山口市、小郡町、秋穂町、阿知須町、徳地町）それぞれの地域をイメージする詞
- ◇対象 1市4町在住の方
- ◇申し込み・問い合わせ 5月16日（月・消印有効）までに、郵送、FAX、Eメールのいずれかで、お住まいの市町、氏名、年齢を明記の上、山口市民テーマソング制作委員会（銭湯小路17-1アートふる山口実行委員会内 ☎934-3515 ✉info@artfull.gr.jp）

山口市役所 〒753-8650 亀山町2-1

児童文化センターで学ぼう

【硬筆かきかた・習字教室】

- ◇期間 6月～平成18年3月（毎月2回）※8月は休講
- ◇期日 1年かきかた教室：毎月第1・2水曜日／3・4年習字教室：毎月第3・4水曜日
- ◇時間 午後3時30分～4時30分
- ◇対象 市内の小学1年生24人、3・4年生各10人（先着順）
- ◇材料費 かきかた教室：1500円／習字教室：2000円（いずれも全回分）

【絵画教室】

- ◇期間 6月～平成18年3月（毎月2回）※8月は休講
- ◇期日 1年A教室：毎月第1・2金曜日／1年B教室：毎月第1・2木曜日／2年教室：毎月第1・2水曜日／3・4年教室：毎月第1・3土曜日
- ◇時間 1・2年教室：午後3時30分～5時／3・4年教室は午後2時30分～4時
- ◇対象 市内の小学1・2年生各教室24人、3・4年生30人（先着順）
- ◇材料費 3000円（全回分）
- ◇いずれも
- ◇場所 児童文化センター
- ◇申し込み・問い合わせ 月曜

日を除く5月10日（火）～17日（火）の午前9時30分～午後5時の間に、所定の申込用紙に必要事項を記入の上、市児童文化センター（湯田温泉5丁目2-13 ☎922-4285）

※申込書は同センターに備え付け

※材料・用具等は用意します。

三和児童館の児童講座

- ◇期間 5月～平成18年3月（8・12月は休講）
 - ◇対象 小学校1～6年生
 - ◇費用 年間1000円
 - ◇申し込み・問い合わせ 印鑑を持参の上、直接三和児童館（三和町3-3 ☎922-7055）
- | 内容 | 曜日 | 時間 |
|--------|-------|---------------|
| 習字教室 | 第1水曜日 | 午後3時～5時 |
| キッドピクス | 第2水曜日 | 午後3時30分～4時30分 |
| 絵画教室 | 第3水曜日 | 午後3時～5時 |


地域交流スマイルポケット

- ◇日時 4月から毎週金曜日午前10時30分～正午
- ◇場所 ふしの会館（三和町3-3）ほか
- ◇対象 未就園児とその保護者
- ◇内容 リズム遊び、簡単な工

5月のぱそらパソコン教室

作、ゲーム、遠足等

◇申し込み・問い合わせ 直接または電話でふしの会館（☎922-7055）



期日	内容	時間
10日(火)	はじめてのパソコン(2)	午前10時～正午
13日(金)	はじめてのパソコン(3) はじめてのインターネット (ホームページ作成コース)	午後1時～3時
17日(火)	ポストカードを作ろう	午前10時～正午
20日(金)	はじめてのインターネット (インターネット体験コース)	
24日(火)	はじめてのインターネット (メール体験コース)	午後1時～3時
27日(金)	はじめてのパソコン(1)	午前10時～正午
31日(火)	はじめてのパソコン(2) スクリーンセーバ・壁紙作り	

- ◇場所 地域情報交流センター「ぱそら」（山口ケーブルビジョン1階）
- ◇費用 教材費実費
- ◇定員 各10人（応募者多数の場合抽選。当選者のみハガキで受講券送付）
- ◇申し込み・問い合わせ 各教室開催日の10日前までに電話、FAX、ハガキのいずれかで〒住所、氏名、年齢、電話番号、希望コース、開催日を明記の上、地域情報交流センター「ぱそら」（〒753-8513 ☎922-4284）

山口ふるさと伝承総合センター各種教室

申し込み・問い合わせは4月17日（日）から同センター（下笠小路12 ☎928-3333）

- 鷺流狂言教室
 - ◇期間 5月7日～7月2日の原則毎週土曜日（全8回）
 - ◇時間 午後5時～9時
 - ◇内容 郷土芸能の鷺流狂言を学び、伝承します。
 - ◇講師 小林栄治氏（県無形文化財技術保持者）
 - ◇募集人員 15人
 - ◇受講料 無料
- トールペインティング教室
 - ◇期間 5月10日～10月25日の原則第2・4火曜日（全10回）
 - ◇時間 午前10時～正午
 - ◇内容 ペインティングの技法を学びながら、メモボード・ミラー（壁掛け型）等を作成

- ◇講師 山見美代子氏（日本手芸作家連合会教授）
- ◇対象 市内在住者20人（先着順）
- ◇受講料 無料（教材費8,500円）
- ※筆と絵の具をお持ちの方は、ご持参ください。
- 手織教室
 - ◇日時 5月6日～9月16日の原則第1・3金曜日（全10回）
 - ◇時間 午前10時～正午
 - ◇内容 夏向きの木綿敷物・ストールを作成
 - ◇講師 藤木律子氏（手織・染色家）
 - ◇対象 市内在住者20人（先着順）
 - ◇受講料 無料（全教材費8,000円）

弁護士による市民無料法律相談

◇期日 4月27日(水) 午後1時30分から(受付は午後1時~1時30分)

◇場所 白石公民館(市民会館内)

◇相談内容 日常生活での法律の問題に関すること ※詳しい書類(登記・契約書等)があれば持参してください。

◇定員 各回20人(先着順) ※予約制ではありません。

◇問い合わせ 市地域生活課(☎934-2886)

市報やまぐち2005年(平成17年)4月15日

市働く婦人の家 講座のご案内

【茶道に親しむ】

◇日時 4月~平成18年3月の

毎月第1・2・3土曜日午後

1時~3時(全36回)

◇内容 表千家師範による茶道

指導

◇定員 10人(先着順)

◇受講料 5,670円(3ヵ月

分/材料費は実費)

※託児無

【エアロビクス】

◇日時 4月~

平成18年3月

の毎週水曜日

午前10時~11時(全48回)

◇内容 簡単エアロビクスの指

導

◇定員 20人(先着順)

◇受講料 7,560円(3ヵ月

分)

※託児有(子ども1人1回につ

き3,000円)

■いずれも

◇申し込み・問い合わせ 往復

ハガキに〒住所、氏名、年齢、

電話番号、職業の有無、講座

名、託児希望の方は子どもの

人数と年齢を明記の上、市働

く婦人の家講座係(〒753

10056湯田温泉五丁目1

1 ☎921-1929)



みんなでいい汗かきましよう！ スポーツ講座・イベント

●リフレッシュスポーツカレッジ

【卓球コース】

◇日時 5月11日~6月15日の毎週水曜日午後7時30分~9時(全6回)

【ソフトバレーコース】

◇日時 5月12日~6月16日の毎週木曜日午後7時30分~9時(全6回)

【テニスコース】

◇日時 5月20日~6月24日の毎週金曜日午後7時~9時(全6回)



■いずれも

◇場所 やまぐちリフレッシュパーク(大内長野1107)

◇対象 原則全回参加できる市内在住在勤在学者(高校生以下は除く)

◇受講料 各コース2,500円(保険料含む)

●親子ふれあい体操教室

【前期】5月12日~6月9日の毎週木曜日(全5回)

【後期】6月16日~7月14日の毎週木曜日(全5回)

■いずれも

◇時間 午後3時30分~4時30分

◇場所 やまぐちリフレッシュパーク(大内長野1107)

◇対象 平成11年4月2日~平成13年4月1日生まれの幼児とその親(市内在住在勤者)各期10組(先着順)

◇内容 ストレッチ、鉄棒、マット運動、跳び箱等

◇受講料 3,000円(保険料含む)



●親子ダンス教室

◇日時 5月16日~6月13日の毎週月曜日午後3時30分~4時30分(全5回)

◇場所 吉敷公民館

◇対象 平成11年4月2日~平成13年4月1日生まれの幼児とその親(市内在住在勤者)10組(先着順)

◇受講料 3,000円(保険料含む)

●ヘルシーウォーキング菰往還コース(菰→山口)

◇日時 5月14日(土)

午前6時に市役所前庭に集合

◇コース 健脚コース…菰城出発約35キロメートル、一般コース…菰駅出発約32キロメートル

◇対象 小学生以上の市内在住在勤在学者100人(先着順) ※中学生以下は保護者同伴

◇参加費 600円(保険料含む)



申し込み

◇申込期限 ヘルシーウォーキング…5月6日(金・必着)、その他…4月28日(木・必着)

◇申し込み・問い合わせ 往復ハガキまたはFAXで、〒住所、氏名、年齢、生年月日、性別(参加者すべて)、昼間の連絡先電話番号、返信先FAX番号、希望教室・コース名(別日時の場合は、重複申込可)を明記の上、市体育課「〇〇」係(☎934-2874 FAX 934-2665)

※開講案内、定員超過の場合はその旨をハガキかFAXでお知らせします。

海辺の生き物(貝類)
と親しむ会

◇日時 5月22日(日) 午前10時30分～午後3時

※小雨決行(雨天の場合は、市児童文化センターで貝類について学習します)

◇場所 美濃ヶ浜(秋穂二島)

◇対象 市内の小学生とその保護者30組

◇参加料 無料

◇持参品 筆記用具、弁当、水筒、タオル、雨具、帽子、長靴、ピンセットやビニール袋等採取に必要なもの(服装は長袖・長ズボン)

◇申し込み・問い合わせ 4月20日(水)～30日(土)(月曜日を除く)の午前9時30分～午後5時の間に、電話で市児童文化センター(☎922-4285)

ホームヘルパー
養成講座

◇日時 5月14日(土)～10月15日(土)の毎週土曜日午前8時30分～午後5時30分(全22回)

◇場所 ハートホーム山口(吉敷3042-1)

◇内容 2級課程修了に必要な講義及び実習

◇対象 就職または離・転職希望の母子家庭の母・寡婦で、50歳未満の方8人程度(応募者多数の場合選考)

望の母子家庭の母・寡婦で、50歳未満の方8人程度(応募者多数の場合選考)

◇受講料 無料(テキスト代1万3800円は実費)

◇申し込み・問い合わせ 4月28日(木)までに、所定の申請紙で(財)山口県母子寡婦福祉連合会(〒753-0054 富田原町4-58 県母子福祉センター内 ☎923-2490)

※4月21日(木)までに、ハガキに〒住所、氏名、電話番号を明記の上、申請用紙を請求してください。

山口市要約筆記奉仕
員養成講座

◇日時 5月14日(土)～7月23日(土)の毎週土曜日午前10時～午後5時(全9回)

※5月28日、6月25日を除く

◇場所 しらさぎ会館(堂の前町1-5)

◇内容 中途失聴者・難聴者理解のための講義、パソコンによる要約筆記実技と現場実習

◇対象 山口市、小郡町、秋穂町、阿知須町、徳地町に在住在勤の方20人

※ただし、次の条件を備えた方
・ノートパソコン(ウインドウズ98SE以上)を講座会場に持参でき、パソコンの基本操作ができる方
・全課程修了後、山口市要約筆記奉仕員として活動できる方

持参でき、パソコンの基本操作ができる方
・全課程修了後、山口市要約筆記奉仕員として活動できる方

◇受講料 無料(テキスト代基礎編、応用編各10000円は実費)

◇申し込み 4月28日(木)までに、ハガキまたはFAXで、〒住所、氏名、電話・FAX番号を明記の上、山口市ボランティアセンター要約筆記奉仕員養成講座担当(〒753-0035 上堅小路89-1 ☎924-1398)

◇問い合わせ 山口市要約筆記サークルやまびこ入谷さん(☎932-6499)

第204回山口市文化バス

【岡山和気神社、藤公園、閑谷学校】

◇期日 4月29日(金・祝)

◇出発時間・場所 午前7時に市民会館小ホール前

※帰着予定午後7時頃

◇講師 内田伸氏(郷土史家)

◇参加費 大人1万1500円、障がい者・子ども1万1000円(昼食・入館料等込み)

◇定員 80人(先着順)

◇申し込み・問い合わせ 午前8時から午後4時30分の間に、山口文化バスの会事務局平山

さん(☎FAX 924-0445)
または古林さん(☎FAX 923-1777)

エンパワーメント
フェスタ2005

県内女性団体の活動展示や各種催しを通して、各女性団体の交流と、活動についての情報交換をします。

◇日時 5月14日(土) 午前10時～午後3時

◇場所 県婦人教育文化会館(湯田温泉五丁目1-1)

◇内容 講演「女性の健康問題(仮題)」松田昌子氏(山口大学医学部教授)／行政報告「山口県のDVの現状」寺本和子氏(県男女共同参画相談センター所長)／各女性団体活動パネル展示／市働く婦人の家講座講師作品展等

◇対象 県内在住の女性

◇参加料 無料

◇問い合わせ 市働く婦人の家(県婦人教育文化会館内 ☎922-2792)



◇市保健センター
 糸米二丁目6-6 ☎921-2666
 ◇市南保健センター
 名田島1218-1(山口南総合センター内) ☎83-972-9850

1歳6カ月児・3歳 児健康診査

【1歳6カ月児健康診査】

◇期日 5月26日(木)、27日(金)

◇対象 平成15年11月生まれの幼児

【3歳児健康診査】

◇期日 5月24日(火)、25日(水)

◇対象 平成14年5月生まれの幼児

■いづれも

◇受付時間 午後1時～2時

◇場所・問い合わせ 市保健センター

※対象児には、健診前のご案内の封書をお送りします。

※南部地区(陶、鑄銭司、名田島、秋穂二島、嘉川、佐山)にお住まいの方は、7月に南総合センターで健診を行います(詳細は、市報6月15日号でお知らせします)。

育児講座

【おむつはずれ】

◇日時 5月13日(金) 午前10時～11時

◇対象 これからトイレトレーニングを始める、おおむね1歳6カ月以上の幼児の保護者30人程度(先着順)

◇申込開始 4月20日(水) 午前8時30分から

【子育て応援講座】

現在、お孫さんのお世話をしている方、今からお孫さんができる予定の方、地域で子育てをサポートしている方、最近の育児について学んでみませんか。



期日	内容
1回目 5月23日(月)	「赤ちゃんのお世話をどうしたらいいの？」Part1 ・産後のママのからだ、生後1カ月位までの赤ちゃんのお世話について ・母乳育児について ・沐浴、おむつ交換のしかたなど
2回目 5月30日(月)	「赤ちゃんのお世話をどうしたらいいの？」Part2 ・赤ちゃんの成長発達について ・調乳のしかた、離乳食のすすめ方 ・最近の育児グッズ ・利用できるいろいろなサービス等の紹介

◇時間 午前10時～正午

◇対象 祖父母及び子育てをサポートしている方20人程度(先着順)

◇申込締切日 5月16日(月)

■いづれも
 ◇受講料 無料
 ◇場所・申し込み・問い合わせ 市保健センター

エンジヨイ・マタニ ティ講座

お友達づくりも兼ねて、参加してみませんか。3、4回目は、ぜひご夫婦でご参加ください。

なお、3、4回日のみの参加も受け付けます。

◇場所 市保健センター

◇対象 妊婦25人程度

◇受講料 無料

◇持参品 母子健康手帳

山口市は、毎月25日を「おいしく食べる日」に決めました!

【食からの健康づくり ～私たちが目指す目標～】

- ①家庭の味・素材の味を大切にしよう
- ②自分の体を知ろう
- ③食に関する情報をわかりやすく、楽しく提供しよう



山口市では、平成17年度から「食からの健康づくり」を重点施策として健康づくりを推進しています。「食からの健康づくり事業」の一環として、毎月25日を「おいしく食べる日」と決めました。

この「おいしく食べる日」は、家族友人などと体をしっかり動かして、おいしく食事をしたり、食材や健康に関して話題にしたりと、市民のみなさんに今よりほんの少しゆとりを持って「にっこりごはん」を食べて、食を通して心や体を大切にしたい、という思いが込められています。市でも、情報発信を積極的に行います。地域や家庭からも「食からの健康づくり」を推進していただくために「おいしく食べる日」へのご理解とご協力をお願いします。

■問い合わせ 市健康増進課 (☎921-2666)

日時	内容
1回目 6月 3日(金) 午後1時30分～3時30分	<妊婦編> ・あなたの食事を見直してみよう ・妊娠中の生活について、妊婦体操 おしゃべり会 Part1
2回目 6月 7日(火) 午後1時30分～3時30分	<育児編> ・産後の生活、母乳育児について ・ごんには、赤ちゃん(育児について) おしゃべり会 Part2 ～先輩ママさんを囲んで～
3回目 6月 11日(土) 午後1時30分～3時30分	<体験編> ・パパと一緒に…いろいろな体験! 赤ちゃんの沐浴実習 ・パパのための疑似妊婦体験 など
4回目 6月 14日(火) 午後6時30分～8時30分	<交流編> ・未来のパパ、ママへ 講師の先生をお迎えして、子育てについて学ぼう、話そう!

※1回目は運動のできる服装でお越しください。
 ◇申し込み・問い合わせ 5月28日(土)までに市保健センター

BCG予防接種についてのお知らせ

結核予防法が改正され、BCG予防接種の接種方法と接種対象年齢が見直されることとなりました。これまで行っていたツベルクリン反応検査は廃止され、BCGワクチンを生後6カ月までに接種することとなります。

接種対象期間が他の予防接種に比べて短くなっていますので、早めに接種を受けましょう。

◇問い合わせ 市保健センター
1・市南保健センター

健康診査を受けましょう

今年度から新たに実施される検診や、対象年齢が変更になった検診があります。

■乳がん検診

検診方法がマンモグラフィと視触診の併用となり、対象年齢が40歳以上になりました（2年に1回受診できます）。マンモグラフィは、乳房のX線撮影のこととで、これにより、今まで見つけられなかった小さな乳がんも発見が可能となりました。

◇実施期間 5月～平成18年2月まで

■子宮がん検診

検診の対象年齢が今までの30歳以上から、20歳以上に引き下

げられました（2年に1回受診できます）。

◇実施時期 5・6・9・10月

※乳がん、子宮がん検診以外にも左表の健診（前期）が、5月と6月に実施されます（職場等で定期健診を受ける方を除く）。この機会に、体の定期点検を行いましょ。

種類	料金	対象者
基本健康診査	1,200円	40歳以上の市民
胃がん検診	2,200円	
大腸がん検診	600円	
乳がん検診	1,500円	20歳以上の市民
子宮がん検診	1,000円	
※基本健康診査と 肝炎ウイルス検査	1,200円	39・40・44・45・49・50 ・54・55・59・60・64・ 65・69・70歳の市民 (平成17年4月1日現在)

※問診により医師が必要と認めた市民も対象となります。また、これまでに肝炎ウイルス検査を受診したことがある方は、肝炎ウイルス検査を受診する必要はありません。

◇場所 市民健康づくりカレンダー・市ホームページ掲載の実施医療機関（予約が必要な場合がありますので確認してください）

◇持参品 4月中旬に送付する健康診査受診票（ハガキ）

※対象年齢は、平成17年度中各対象年齢に到達する方となります。

※70歳以上、生活保護、市民税非課税世帯の方は無料となりますので、受診時に申し出てください。

◇問い合わせ 市保健センター

成人に対するポリオワクチン追加接種の費用助成を行います

昭和50年1月1日から昭和52年12月31日までに生まれた方は、ポリオ（小児マヒ）の抗体保有率（免疫を保有している人の割合）が他の年齢層に比べて低くなっており、ポリオワクチンの追加接種を受けることが望ましいとされています。ポリオワクチンの追加接種は、予防接種法の対象とならないため、接種にかかる費用は全額自己負担となりますが、市では下記の要件に該当の方が平成17年4月1日以降にポリオワクチンの追加接種を受けた場合、その接種料の全額または一部を助成します。

◇助成の対象者 市内に住所を有し、昭和50年1月1日から昭和52年12月31日までに生まれ、次のいずれかに該当し、ポリオワクチンの追加接種を受けた方

- ①ポリオの定期接種を受けた子どもと同時期に追加接種を受けた保護者
- ②ポリオウイルス常在国に渡航予定がある方
- ③医師が特に必要と認めた方

◇助成金額 ポリオワクチン追加接種の接種料に対して6,300円を上限に助成（1人1回まで）

◇適用期間 平成17年4月1日以降の接種分より適用

◇申請に必要なもの 助成申請書、接種料の領収書、接種を受けた際の予診書（いずれも医療機関窓口でお受け取りください）

接種時期の目安

ポリオの予防接種は、お住まいの地区ごとに下記の時期を目安に接種するようにしましょう。なお、時期はあくまで目安です。子どもの体調に合わせて接種を行ってください。

時期	地区
4月、9月	吉敷、平川、大歳、陶、鑄銭司、名田島、秋穂二島、嘉川、佐山
5月、10月	大殿、白石、湯田
6月、11月	仁保、小鯖、大内、宮野

※野瀬内科小児科は予約が必要になりました（☎927-2655）。

◇申請窓口・問い合わせ 市保健センター・市南保健センター

健康診査(前期)実施医療機関の追加・変更のお知らせ
(市民健康づくりカレンダー〈市報3月15日号と同時配布〉16~18ページ)

※いずれも予約不要

医療機関名	所在地	電話番号	検診日・受付時間	基本 健診	胃がん 検診	子宮がん 検診	大腸がん 検診
熊谷産婦人科	後河原83	922-0238	月~金 午前8時30分~午後5時30分 土は午後3時まで			○	
えさき内科 クリニック	吉敷3966-1	934-1880	・基本健診、大腸がん検診… 月・火・水・金 午前9時~午後6時 木・土 午後零時30分まで ・胃がん検診…月~土 午後零時30分まで	○	○		○
秋穂クリニック	秋穂町東3953	083-984-8333	月~金 午前8時30分~正午 土は午前11時30分まで	○			○

休日当番医表 5月





山口市医師会 ◎診療時間/午前8時30分~午後5時30分			吉南医師会 ◎診療時間/午前9時~午後6時			吉南医師会 土曜在宅当番医 ◎診療時間/午後7時~10時		
	内科系	外科系	内科系		外科系		内科系	外科系
1日	安藤内科医院 (仁保中郷) 929-0026	淵上整形外科 (大内御堀) 922-6644	河端内科医院 (小郡町津市上) 083-972-3820	たむら医院 (江崎) 989-4480	阿知須同仁病院 (阿知須町) 0836-65-5555	7日	山岸内科 (小郡町光が丘南) 083-972-2788	阿知須共立病院 (阿知須町) 0836-65-2200
3日	やの内科 (元町) 925-1919	林外科 (道場門前二) 922-0139	池田医院 (小郡町明治西) 083-972-1002	ハートクリニック南山口 (深溝) 988-3333	三隅外科・胃腸科 (小郡町明治北) 083-972-1003	14日	田辺内科 (小郡町新町東上) 083-973-3778	かむらクリニック (小郡町蔵敷) 083-972-2513
4日	宮野クリニック (宮野上) 932-3233	奥山整形外科 (湯田温泉五) 923-0022	林病院 (小郡町山手下) 083-972-0411	小野医院 (秋穂町東中条) 083-984-2353	林病院 (小郡町山手下) 083-972-0411	21日	阿知須共立病院 (阿知須町) 0836-65-2200	阿知須同仁病院 (阿知須町) 0836-65-5555
5日	野口医院 (朝田) 923-8670	内藤クリニック (吉敷上東) 920-5588	田中内科医院 (小郡町長谷) 083-972-2325	阿知須同仁病院 (阿知須町) 0836-65-5555	相川医院 (鑄銭司) 083-986-2177	28日	よしかね循環器内科 (小郡町矢足) 083-973-8181	三隅外科・胃腸科 (小郡町明治北) 083-972-1003
8日	すずき内科クリニック (大内御堀) 920-7600	佐々木外科病院 (泉都町) 923-8811	岩崎クリニック (小郡町明治東) 083-973-0637	利重クリニック (江崎) 989-2515	阿知須共立病院 (阿知須町) 0836-65-2200	休日及び平日夜間在宅いずれの当番医表も、当番医が変更になる場合がありますので、事前に電話でお問い合わせください。なお、連絡が取れない場合は、山口地域消防組合通信指令室(☎932-2603)にお問い合わせください。		
15日	田村医院 (葵一) 922-7527	林外科 (道場門前二) 922-0139	小児科柳澤医院 (小郡町御幸町) 083-973-3121	阿知須共立病院 (阿知須町) 0836-65-2200	村田外科胃腸科 (小郡町山手下) 083-972-7100			
22日	まえだ循環器内科 (緑町) 921-7722	柴田病院 (大内矢田) 927-2800	小橋クリニック (小郡町高砂町) 083-973-5000	阿知須共立病院 (阿知須町) 0836-65-2200	阿知須同仁病院 (阿知須町) 0836-65-5555			
29日	鴻城医院 (後河原) 922-0166	奥山整形外科 (湯田温泉五) 923-0022	山岸内科 (小郡町光が丘南) 083-972-2788	秋穂クリニック (秋穂町東) 083-984-8333	吉武医院 (秋穂町東下村) 083-984-2330			

■休日当番医テレホンサービス(休日に限ります ☎923-5000)

■休日・夜間急病診療所(糸米二丁目6-6 ☎925-2266)

[内科・小児科・外科] 毎日 午後7時~10時 [歯科] 日曜・祝日・年末年始・8月14日~16日 午前9時~午後1時

人のうごき 上段は平成17年4月1日現在 下段は平成17年1月1日現在との比較

			
全体	男	女	世帯
142,633人	67,950人	74,683人	58,251世帯
-507人	-284人	-223人	-328世帯

山口市の交通事故発生状況 ()内は前年対比

	3月	本年累計
人身事故	77件(+3)	200件(-117)
死亡者数	1人(-1)	2人(-5)
重傷者数	8人(+3)	17人(-4)
軽傷者数	83人(+1)	224人(-11)
物損事故	438件(+3)	1,249件(-1)

※イベント内容・時間等は変更となる可能性もありますのでご了承ください。

●月間スケジュール

4月

…休館日

15 (金)	●飢餓海峽
16 (土)	▼「重なる時間」「心は時間を超えられるか」 ●飢餓海峽 ★まんが世界昔ばなし:河のねずみといかのねずみ
17 (日)	▼「潜在意識と時間」「『今』とは何か?」 ●飢餓海峽 ★まんが世界昔ばなし:トロイの木馬
18 (月)	・「時間旅行」展関連イベント 「宇宙電波望遠鏡観測」レクチャー ★世界七大秘境/世界の七つの未開地を探る
19 (火)	休館日
20 (水)	■図書館おはなし会
23 (土)	▼「現代文学の無時間的空間」「翁の時間」 ★まんが世界昔ばなし:たなばたさま
24 (日)	▼「永遠について」「時空移動、停止、逆転の可能性」 ★まんが世界昔ばなし:三色すみれ
25 (月)	★可愛い担当
26 (火)	休館日
27 (水)	図書館休館日 (図書整理日)
29 (金・祝)	●ヴィジュアル 図書館休館日
30 (土)	●ヴィジュアル ★まんが世界昔ばなし:白鳥の湖

5月

1 (日)	●ヴィジュアル ★まんが世界昔ばなし:ありとときりぎりす
2 (月)	★風が吹くまま
3 (火・祝)	図書館休館日 ・「時間旅行」展関連イベント 「未来の伝統芸能を語り継ぐ」ワークショップ
4 (水・祝)	図書館休館日 ・「時間旅行」展関連イベント 「宇宙電波望遠鏡観測」ワークショップ ・「時間旅行」展関連イベント 「未来の伝統芸能を語り継ぐ」ワークショップ
5 (木・祝)	図書館特別開館 ・おはなしひろば (図書館)
6 (金)	休館日
7 (土)	図書館振替休館日 ・「時間旅行」展関連イベント 「未来の伝統芸能を語り継ぐ」ワークショップ
8 (日)	▼「生物時間論」「時間を知る生物」 ★まんが世界昔ばなし:さいごのーは
10 (火)	休館日
11 (水)	■図書館おはなし会
13 (金)	●パッチギ!
14 (土)	●パッチギ! ★まんが世界昔ばなし:スーホーの白い馬
15 (日)	●パッチギ! ▼「社会的時間とエイジング」 ★3びきの子ぶた

▼「時間旅行」展関連イベント

山口大学時間学研究所連続レクチャー
詳しくは、表紙をご覧ください。

●コミュニティシネマ山口

入場券は、当日窓口にてご購入ください。
(毎週金・土・日曜、スタジオC)
[時間] 金(13,19時)、土・日(13,16時)
[料金] 一般1,000円、エニー会員/学生800円、エニー学生/18歳未満/65歳以上/障がい者と介護の同行者1人500円

★図書館ビデオ上映会

(原則毎週土・日・月曜、スタジオC)

土・日曜 (11時) 月曜 (14時)

[料金] 無料 (定員100名 先着順)

■図書館おはなし会

(毎週水曜) 15時から30分程度 (無料)

[内容] 絵本や紙芝居の読みきかせ



山口情報芸術センター
山口市立図書館

チケット販売があるものは、チケット予約電話☎920-6111 (休館日を除く午前10時～午後7時) または山口情報芸術センター内チケットカウンターにて取り扱っています。

「時間旅行」展関連イベント 「未来の伝統芸能を語り継ぐ」ワークショップ

現代作曲家の三輪眞弘(みわまさひろ)氏の指導のもと、未来の空想上の伝統音楽を作曲・演奏するワークショップです。専門的な音楽の知識は必要ありません。なお、ワークショップ終了後は、コンサートにおいて作品を発表します。

日時 5月3日(火・祝)、4日(水・祝) 午後1時～5時
会場/参加費 スタジオA/500円
対 象 両日及びコンサートでの発表に参加できる中学生以上15人(先着順)
申 込 4月26日(火・必着)までに、ハガキ、FAX、Eメールのいずれかで、〒住所、氏名(ふりがな)、年齢、電話番号、Eメール等連絡先を明記の上、山口情報芸術センター「未来の伝統芸能を語り継ぐ」ワークショップ係
☒miraden@ycam.jp

関連イベント 「未来の伝統芸能を語り継ぐ」コンサート

ワークショップ参加者と三輪氏の率いるパフォーマンスグループ「逆シュミレーション楽団」による現代音楽のコンサートです。

日時 5月7日(土) 午後2時～4時
会場/参加費 スタジオA/無料

「時間旅行」展関連イベント 山口大学理学部藤沢研究室「宇宙電波望遠鏡観測」観測ワークショップ

山口大学藤沢研究室の指導のもと、仁保地区にある直径32メートルの電波望遠鏡(パラボラアンテナ)を自在に動かし、何万光年も離れた星を実際に観測してみましよう。宇宙の壮大な時間の物語に触れてみませんか。

日時 5月4日(水・祝) 午後2時～4時
会場/参加費 ホワイエ展示会場/無料
対 象 小学5年生以上10人(応募多数時は抽選)
申 込 4月27日(水・必着)までに、ハガキ、FAX、Eメールのいずれかで、〒住所、氏名(ふりがな)、年齢、電話番号、Eメール等連絡先を明記の上、山口情報芸術センター「宇宙電波望遠鏡観測」観測ワークショップ係 ☒rt@ycam.jp ※当日見学可



水と油公演「不時着」

パントマイムをベースに、息つく暇もなくスピーディに展開される公演は、世代を越えて見る人すべてを魅了します。さあ、今まで見たこともない世界を味わってみましょう。



写真:石川

日時 6月12日(日) 午後2時開演
会場 スタジオA
料金 (全席指定) 一般3,000円、エニー会員・A席割引2,000円、高校生以下500円
チケット情報 エニー会員先行予約は4月16日(土)から、プレイガイド発売は4月23日(土)から

ダンス巡回プロジェクト 「踊りに行くぜ!!!」参加者募集!

「踊りに行くぜ!!!」は、振付家・ダンサー・パフォーマーを公募・審査し、他県会場での作品発表の機会を与えるダンスツアーで、昨年は国内14会場で実施されました。山口開催は今年が初めて。市内で活動するみなさんのご応募をお待ちしています。

応募内容 応募者自身が振付・出演する20分以内のオリジナルダンス/パフォーマンス ※ジャンル、旧・新作は問いません。出演人数は3人までです。
応募締切 5月15日(日)消印有効
※ビデオ審査ののち、山口情報芸術センター内にて公開審査します。応募要項等、詳しくはホームページ(<http://www.ycam.jp/>)をご覧ください。

●山口情報芸術センター 〒753-0075 中園町7-7 ☎901-2222
☎901-2216 ☒information@ycam.jp <http://www.ycam.jp/>
●山口市立図書館 〒753-0075 中園町7-7
☎901-1040 <http://www.city.yamaguchi.yamaguchi.jp>

公演等のイベント事業がない日は、開館時間を変更します
試行期間: 6月30日(木)まで
変更後開館時間: 午前10時～午後8時
(イベントがある日は午前10時～午後10時)