



# 市報 やまぐち

<http://www.city.yamaguchi.lg.jp/>  
<http://www.city.yamaguchi.lg.jp/keita/index.html>  
koho@city.yamaguchi.lg.jp

 おいでませ! 山口国体  
あと 730 日  
 おいでませ! 山口大会  
あと 751 日

 一の坂 大坂大路を遊ぶ  
**アートふる山口**

第11回全国障害者スポーツ大会  
「おいでませ!山口大会」

P2



観光・文化交流拠点  
移築・開館5周年  
**山口市菜香亭**  
(説明は14ページ)

 山口いいとこ 巡り

2009 **10.1**  
October  
No.96

# 第11回全国障害者スポーツ大会

ご存じですか？

# おいでませ！山口大会

2011(平成23)年10月1日から10月11日まで山口県で開催される「第66回国民体育大会 おいでませ！山口国体」終了後、10月22日から24日までの3日間開催される、障害者スポーツの全国的な祭典「第11回全国障害者スポーツ大会」の愛称が「おいでませ！山口大会」です。市内で4つの正式競技が行われます。今回はその中からフライングディスクについてお伝えします。

■問い合わせ 市国体推進局(☎083-984-8120)



マスコット「ちよるる」

## フライングディスク

指導者にお話を伺いました！



山口県障害者フライングディスク協会 事務局長 前田利春さん

### ■どんな競技ですか？

樹脂製で直径23.5cmの円形のディスクを使って競技します。5mもしくは7m離れた円形のゴールに向かい10投して、その通過枚数でスローの正確さを競う「アキュラシー」と、3投して飛距離を競う「ディスタンス」の2種目があります。

### ■特徴は？

海辺や広場などで楽しむ「フリスビー」とほとんど同じです。違いとしては、ディスクが少し小さく、障害のある方でも扱いやすいように、リム(ディスクの外側の縁)が付いていて、指に引っ掛けやすくなっています。フライングディスクは、障害者競技種目の中でも特に、気軽に楽しめるのが特徴で、取り組みやすい種目です。

### ■大会へ向けての抱負を一言！

全国からいらっしゃる障害のある方に、「山口っていいとこだな、山口に来て良かったな」と思ってもらえて、競技もしっかり楽しんでいただける大会にすることを目標に取り組んでいます。また、大会を通して、障害者の社会参加、地域参加を推進していければと思います。

### 選手にインタビュー

頑張って！



- Q 競技を始めた時期は？ 10年前くらいです。
- Q 競技をしてみたの感想は？ 楽しい。
- Q 最初からうまくいきましたか？  
最初はなかなかゴールに通せなかったけど、練習してできるようになりました。うれしかった。
- Q 目標は？ メダルを取ること！頑張ります。



有田寿美恵さん

練習中に取材しました！



障害のある選手が競技等を通じ、スポーツの楽しさを体験するとともに、多くの人々が障害に対する理解を深め、障害のある人の社会参加を促進することを目的として開催される国内最大の障害者スポーツの祭典です。大会は3日間の会期で開催され、全国から都道府県・指定都市の選手団約5500人が参加します。

## 全国障害者スポーツ大会とは



以降、オリンピック終了後に開催されるパラリンピックのように、毎年、国民体育大会終了後に開催されています。

【大会の歴史】  
全国障害者スポーツ大会は、それまで別々に開催されていた「全国身体障害者スポーツ大会」と「全国的障害者スポーツ大会」を統合して、平成13年に第1回大会が宮城県で開催されました。

## おいでませ！山口大会

会期：2011(平成23)年  
10月22日(土)～24日(月)

開会式	維新公園陸上競技場	10/22
閉会式	維新公園陸上競技場	10/24
正式競技		
陸上競技	維新公園陸上競技場	10/22～24
水泳	山口きらら博記念公園水泳プール	10/22～24
卓球	県スポーツ文化センター	10/22～24
フライングディスク	山口きらら博記念公園サッカー・ラグビー場	10/22～23



練習の様子





# きらめきサポーター募集

## おいでませ！山口国体、おいでませ！山口大会の運営ボランティア

おいでませ！山口国体山口市実行委員会では、2011（平成23）年開催の「おいでませ！山口国体」「おいでませ！山口大会」をみなさんと一緒に作り上げるため、市内開催競技の運営ボランティアを募集します。全国から訪れる選手や観客のみなさんを「おもてなし」の心でお迎えし、交流しませんか。活動には特別な資格や経験は必要ありません。初めてボランティア活動をする方も大歓迎です。

### 応募いただける方

平成11年4月1日以前に生まれた方で、大会期間中に活動が可能な方。  
ただし、高校生以下の応募については、保護者の承諾が必要です。

### 募集期間

10月11日（日）～平成22年3月31日（水）  
ただし、応募状況により募集期間を変更する場合があります。

### 募集人数

1,200人

### 申込方法

きらめきサポーター登録申込書に必要事項を記入し、「国体きらめきセンター」へ郵送、FAXまたは持参によりお申し込みください。  
登録申込書は、各地域交流センター、各総合支所、市国体推進局（秋穂総合支所）の窓口に設置しています。  
以下のホームページからもお申し込みいただけます。

<http://nposp.org/2011/>（国体きらめきセンター）  
<http://www.choruru.pref.yamaguchi.lg.jp/>（おいでませ！山口国体・山口大会実行委員会）  
<http://www.city.yamaguchi.lg.jp/2011kokutai/>（おいでませ！山口国体山口市実行委員会）

「国体きらめきセンター」 〒753-8501 滝町1-1 県政資料館1階  
☎083-933-2885 FAX083-933-2889

## 活動内容

### 受付・案内

選手・観客などの来場者受付、会場案内、資料配付など



### 会場整理

観客誘導、座席案内、駐車場案内・整理、シャトルバスの乗降案内など



### 会場美化

花（プランター）の管理、会場清掃、ゴミ箱の管理など



### 会場サービス

弁当引換、空き容器回収、ドリンクサービス、車いすの貸出など



### 式典運営補助

選手・出演者の誘導、選手控所の管理、手荷物預かりなど



### 医療救護補助

救護所での医療救護補助、傷病者の移動介助など



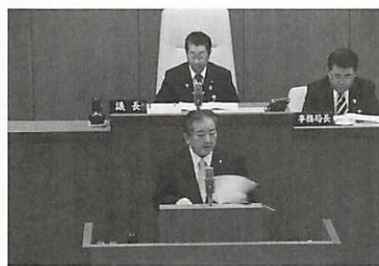
## おいでませ！山口国体

会期：2011（平成23）年10月1日（土）～11日（火）

開会式	維新公園陸上競技場	10 / 1	ラグビーフットボール	維新公園ラグビー・サッカー場	10 / 2、4、6
閉会式	維新公園陸上競技場	10 / 11	ライフル射撃	県警察学校けん銃射撃場	10 / 3～4
正式競技			ゴルフ	宇部72カントリークラブ 万年池東コース、万年池西コース	10 / 6～8
水泳	山口きらら博記念公園水泳プール	9 / 7～15	ホッケー	山口きらら博記念公園多目的ドーム	10 / 6～10
体操	県スポーツ文化センター	調整中	バレーボール	やまぐちリフレッシュパーク総合体育館	10 / 7～10
山岳	県セミナーパーク クライミング場、体育館	10 / 2～4		山口南総合センター	
軟式野球	市スポーツの森 西京スタジアム	10 / 2～5	陸上競技	維新公園陸上競技場	10 / 7～11
弓道	県弓道場	10 / 2～5	デモンストレーションとしてのスポーツ行事		
サッカー	山口きらら博記念公園 サッカー・ラグビー場、スポーツ広場	10 / 2～6	トライアスロン	山口きらら博記念公園	9 / 11

## 「平成21年第6回市議会定例会」を開催

8月31日～  
9月18日の間  
「平成21年第  
6回市議会定  
例会」を開催  
しました。



定例会の様子

市の対応「山口市・阿東町合併協議会の設置」など、市政の概況について報告しました。

また市長は、一般会計補正予算、消防事務の委託の変更に伴う関係条例の整理に関する条例、請負契約の締結など18議案を提出し、審議の結果、すべて可決されました。

問 市議会事務局

☎083-934-2854

□ <http://www.city.yamaguchi.jp/>

gika/org/

## 「救急の日」救急訓練を実施

9月5日、「救急の日」の行事の一環として、山口情報芸術センター駐車場および中央公園で、市消防本部、県消防防災航空センター、済生会山口病院の医師・看護師が参加し、中山間地域における救命対象の傷病者を、効率的に搬送する訓練を実施しました。

訓練では、阿東町内の国道9号で自動車正面衝突事故が発生し、数名の傷病者が発生した状況を想定し、現場での救急救命活動、消防防災ヘリコプターによる医師・看護師の出動や傷病

者の搬送に伴う搭乗・離着陸などを連携して行いました。

市では、今後関係機関との連携を一層図り、迅速かつ確実な救急救命活動に努めていきます。

問 市消防本部警防課

☎083-932-2602



救急訓練の様子

## 中山間地域と都市部の交流を行っています

市では、中山間地域の持つ恵みを生かした地域づくりや、地域外の活力との連携を進めることにより、中山間地域の活性化に取り組んでいます。今回は、NPOとの協働により実施した「短期農山村体験プログラム」を紹介します。 ■問い合わせ 市中山間地域活性化推進室(☎083-934-2778)

### 「短期農山村体験プログラム」とは

#### 都市住民

若者が中山間地域の魅力を体験  
・豊かな自然環境の中での生活を体験し、その魅力を都市部へ発信  
・将来的な定住、新規就農、起業の可能性も視野に

民泊、農業体験

都市農村交流

若者の受け入れ

#### 中山間地域

若者の受け入れで地域がさらに元気に  
・地域の絆が強まる  
・地域の良さを再認識できる  
・地域づくり活動が促進される

### 「自耕実践！短期農山村体験プログラムin串」を開催

「まちかどレポート」(13ページ)に関連記事有

9月14日～18日の間、徳地串地区で、「自耕実践！短期農山村体験プログラムin串」を開催しました。  
このプログラムには、都市部在住の若者を中心とした5人が参加し、串地区の農家に民泊しながら、農山村での生活を体験し、地区の方々との交流を深めました。  
初日に行った開会式で副市長は「美しい棚田などでの農業体験を通して、串地区の素晴らしさ

を感じていただき、その魅力を発信してください」と期待を述べました。  
市では今後も、都市部との交流や地域外の活力との連携により、中山間地域の活性化を図っていきます。

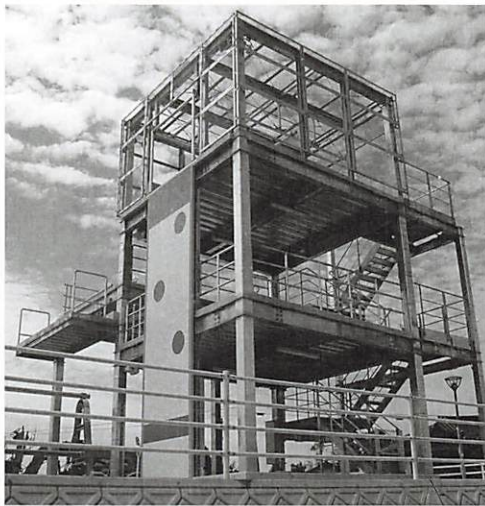




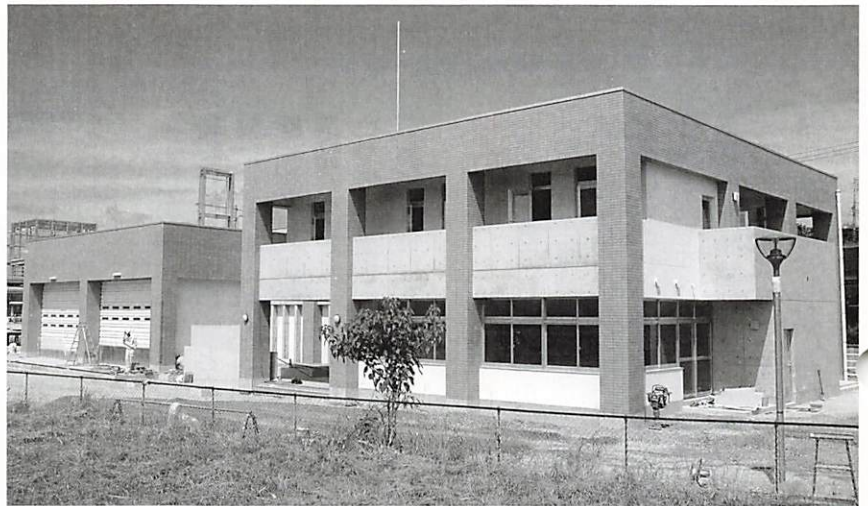
# 山口市南消防署 阿知須出張所業務開始!



11月1日に業務を開始する「市南消防署阿知須出張所」を紹介します。  
■問い合わせ 市消防本部消防総務課 (☎083-932-2600)



訓練塔

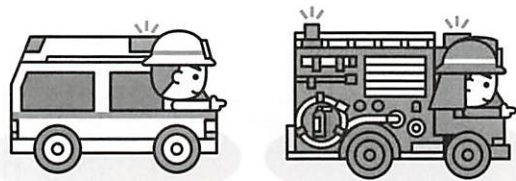
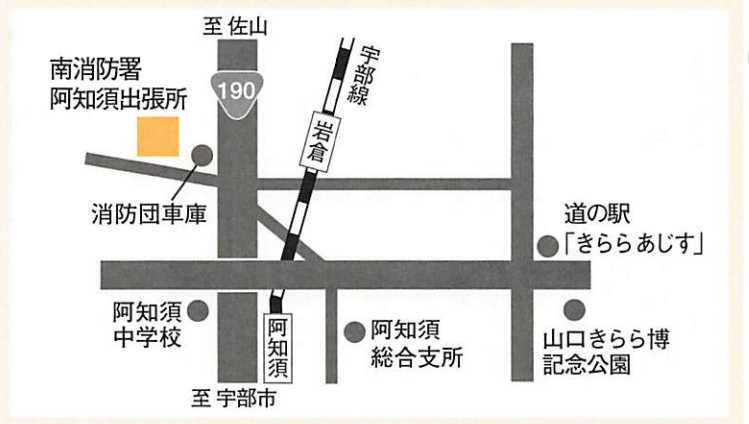


庁舎全景

11月1日、阿知須岩倉地区に「市南消防署阿知須出張所」を開所します。これにより、現在宇部市に業務委託している阿知須地域の消防事務は、市消防本部の管轄になります。出張所は、阿知須地域のほか佐山地区も管轄し、これらの地域・地区では、従来よりも消防車や救急車等の到着時間が大幅に短縮されるなど、消防体制が充実強化されます。市消防本部では、引き続き管轄地域の皆様の生命・身体・財産を守っていきます。

## 阿知須出張所

- 名称 山口市南消防署阿知須出張所
- 住所 阿知須943番地2
- 電話番号 ☎0836-66-0119
- 管轄区域 阿知須全域、佐山全地区
- 配置人員 20人(所長1人、予防担当員1人、小隊員18人)
- 配備車両 5台(水槽付消防ポンプ自動車、消防ポンプ自動車、高規格救急自動車、連絡車、査察車)



現在防府市に業務委託している消防事務について、秋穂地域は平成22年4月1日から、徳地地域は平成23年度当初から、順次委託を解消し市消防本部の管轄とするよう、現在準備を進めています。

2009年度全国統一防火標語

# 消えるまで ゆっくり火の元 にとらめっ子



## 徳見七郎さん (96)

白石在住



ら帰ると私の絵を見て「ようできた！」といつも褒めてくれました。毎日寝床で何も見ずに絵を描くうちに記憶で描けるようになりました。

## ●スキートの絵がありますね？

病弱な私に母はスキーで体力をつけることを勧めました。私は体調が悪いので無理だと言うのに、母は聞き入れず夜中に弁当をこしらえてくれるので私はしぶしぶ出掛けました。転んでは滑りを繰り返すうちにスキーが楽しくなってきました。夕方、鳳凰山ほうおうさんが白くなるとスキーに出掛ける毎日で、国体に3年連続で出場するほど体もたくましくなり、おかげでこれまで絵を描き続けることができました。

## ●他にはどんな絵がありますか？

えてくれ、登下校中の子どもはみんなよくあいさつをしてくれます。山口の美しさは、住まう人の心の美しさを映しているのでしょう。



大正時代の小学1年生

## ●絵を描く楽しみとは？

美しい山口のまちは、絵にするとさらに美しくなるのが楽しいです。現場では20分で線画を描き、家で色を着けます。色が分からなくなったら何度も見に行きます。絵を通じて、まちの移り変わりや美しさを残すことが私の生きがいです。

最近、孫が本格的に絵を描き始めました。一緒に絵を描くのはとても幸せです。これからも体を丈夫にして、天気によければ毎日絵を描きにまちへ出掛け、美しいまちの姿を描き続けていきたいです。ぜひ、みなさんにもまちの美しさを自分の目で楽しんでもらいたいです。

たくさんの人でにぎわう  
道場門前商店街の風景



## ●絵を描くきっかけは？

父が50歳で亡くなり母は女手一つで一生涯懸命働いて7人の兄弟を育ててくれました。私は子どものころ、小学校から高校まで一学期をすべて欠席するほど病弱でした。母はいつも私の枕元に用紙とクレヨンを置いて仕事に出掛けました。母は仕事か

子どものころから山口の美しい風景や人々の暮らしを描いています。現在、山口総合支所があるところはかつて山口大学経済学部があり、まちは学生で溢れ商店街も活気がありました。今では空き家を見るたびに寂しくなりますが、商店街の人や住民の「人の良さ」は昔と同じです。道を尋ねても懇切丁寧に教

●日時 10月31日(土)～11月8日(日)10時～18時

●内容・参加団体

☆スイーツカフェ(10/31、11/1、3、7、8)

by 地域おたすけターミナルメディアーター

☆児玉小枝写真展～動物たちへのレクイエム(10/31～11/3)

by 肉球生活向上委員会 With Wan

☆キッズカフェ&適職診断(10/31)

by 特定非営利活動法人 コミュニティ友志会

☆小さなオカリナコンサート(10/31) by 星笛

混声ユニット RYUSCOLARS (11/7)

ポストロック(バンド演奏) Little phrase (11/7)

二胡演奏 (11/8)

世界で一つのアート缶バッジづくり (11/7、8)

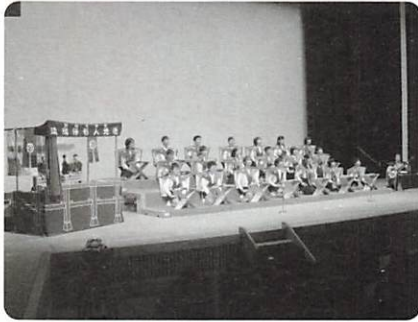
写真展示 (10/31、11/1、3、7、8)

by Yamaguchi art network

「未来に夢を持ち、「かしく」「やさしく」「たくましく」心豊かに生き抜く児童の育成」を学校の教育目標に掲げ、113人の児童が元気に学ぶ中央小学校。

特色ある活動として、6年生は毎年9月から総合学習の中で、明治時代から伝わっているとされる伝統芸能の「徳地人形浄瑠璃」(県指定無形民俗文化財)を学習します。技術伝承者の池田八重子さんや「徳地子ども人形浄瑠璃保存育成会」の方に人形浄瑠璃の人形を操る方法や物語の語り方を指導してもらい、11月の地域の文化祭や12月の上演会で、**袴**を着て演目を披露します。実体験を通じ、児童は、語りの中の一つひとつの言葉に込められた意味を知り、また三味線の響きを間近で聞くことで、ふるさとに根付く文化の素晴らしさを学んでいます。

これからも伝統を継承する地域の輪の中で、心豊かな「中央っ子」を育てていきます。



毎年12月は感動の「上演会」



竹串で人形の動きを操る



三味線の音色に背筋が伸びる児童たち

## わがまち **自慢!**

by 中央小

徳地は奈良の東大寺再建という国家的な大事業を成し遂げた重源上人ゆかりの地です。その歴史や文化を今に伝える体験交流型スポットを紹介します。

### 時を超えた夢工房「重源の郷」

緑豊かな里山に囲まれた「重源の郷」は、藁葺き屋根や水車など、昭和初期の昔懐かしい山村風景を再現した体験交流広場です。郷内では紙すきや木工、竹細工、紙細工などを体験しながら、歴史や文化を学ぶことができます。

また、自然に囲まれた重源の郷では、四季折々の美しい草花が、訪れる人の目を楽しませます。

### 3年生は社会見学で「紙すき」を体験



### 俊乗房重源

(重源上人)とは

平安時代末期の源平の戦いで、平家により東大寺は焼き討ちに遭いました。東大寺再建の大勳進(責任者)に任命された重源上人は、佐波川上流の徳地を訪れ、用材の切り出しを指揮し、多くの苦難の末、建久6(1195)年大仏殿を完成させました。また周防国の国司として政務も執り、中世初期の山口の地に大きな足跡を残しました。

山口を元気にする人やグループの情報をお寄せください!

企画編集 NPO法人ゆにーく  
 ☎090-7128-6018  
 FAX 083-6889-4166  
 ✉3nogast1@s-plan.net



## さぼらんで情報

市民活動支援センター さぼらんで  
 道場門前一丁目2-19  
 ☎083-901-1166 FAX 083-901-1165  
 http://www.saporante.jp/

## 市民活動のマルカド(市場)in スペイン フィエスタ

中心商店街の秋のイベント「HOLA!やまぐちスペインフィエスタ」の中で、HOLA MIGO(オラミーゴ:やあ~こんにちは!)と題して、さぼらんで隣の空き店舗を会場に、市民活動のPR、カフェ、コンサートなどによる交流イベント「市民活動のマルカド(市場)」を開催します。

また当日は、市民が取材し編集した「まちの達人」の冊子も配布します。この機会に市民主体のまちづくりの可能性に触れてみませんか。

# Information お知らせ

## 住宅手当緊急特別措置 事業の実施・申請受付

市では10月から、就労能力および就労意欲のある離職者のうち、住宅を喪失または喪失するおそれのある方に対して住宅手当を支給し、住宅確保、就労支援を行います。

### ■支給対象者(すべてに該当する方)

- ① 2年以内に離職した方
- ② 離職前に、自らの労働により賃金を得て主として世帯の生計を維持していた方
- ③ 就労能力および常用就職の意欲があり、公共職業安定所への求職申し込みを行う方
- ④ 住宅を喪失している方または喪失するおそれのある方(住宅を喪失するおそれのある方は、⑤および⑥の要件に該当し、賃貸住宅等に入居している者)
- ⑤ 原則として、収入のない方(ただし一時的な収入がある場合には、生計を一とする同居の親族の月収入の合計が単身世帯84万円、2人以上の世帯17・2万円以下(未満)の方)

⑥ 生計を一とする同居の親族の預貯金の合計が単身世帯50万円、2人以上の世帯100万円以下であること

⑦ 国の住宅喪失離職者等に対する雇用施策による貸し付けや給付、または自治体の実施する類似の貸付けや給付等を受けていない方

■支給条件 支給対象者は、支給期間中に、常用就職に向けた次の就職活動を行うこと

① 毎月1回以上、公共職業安定所で職業相談を受けること

② 毎月2回以上、市の支援員等による面接等の支援を受けること

■支給月額 単身世帯：3万1000円以内／2人以上の世帯：4万円以内

※新規に住宅を賃借する場合は、入居住宅は、支給額以下の賃料のものに限る。

■支給期間 6カ月以内

■支給方法 市から、住宅の貸主または貸主から委託を受けた事業者の口座へ振込

■申請 市福祉総合相談窓口、市社会課(山口総合支所 ☎083・934・2764)



山口総合支所	〒753・8650	龜山町2・1	☎083・922・4111
小郡総合支所	〒754・8511	小郡下郷609・1	☎083・973・2411
秋穂総合支所	〒754・1192	秋穂東6570	☎083・984・2121
阿知須総合支所	〒754・1292	阿知須2743	☎0836・65・4111
徳地総合支所	〒747・0292	徳地堀1744	☎0835・52・1112

## 「省エネナビ」モニター を募集します

市では、家庭での電気使用の無駄をなくし、省エネ実践行動の促進を図るため、電気使用量を二酸化炭素排出量などに換算し、省エネ達成度を表示する機器「省エネナビ」を貸し出します。モニターになって、楽しく省エネを実践してみませんか。



モニター期間の終了後には、エコグッズをプレゼントします。

■期間 11月～平成22年3月

■活動内容 データの測定、測定データ、環境家計簿、アンケートの提出

■対象 自宅の分電盤に計測器を設置できる市内在住の方20人(先着順)

※1世帯につき1台  
※設置には資格不要です。

■申請 10月20日(火)までに、市環境保全課(大内御堀496 ☎083・941・2181)

※モニターに決定した後、備え付けの貸出申込書を提出

## 起業化支援セミナー 参加者募集

新規創業を志す起業志望者や起業間もない方を対象に、地元起業家による創業時のポイントや心得を学ぶ講演会を行います。



■日時 1日目：10月24日(土) 18時30分～21時30分／2日目：10月31日(土) 13時30分～16時30分(全2回)

■場所 サンフレッシュ山口(湯田温泉五丁目5・22)

■定員 20人(応募者多数の場合抽選)

■受講料 無料

■申請 10月21日(水)までに、郵送、FAX、Eメールで、〒住所、氏名、電話番号、Eメールアドレス、職業を明記の上、市商工振興課(山口総合支所 ☎083・934・2812 FAX 083・934・26050) shoko@city.yamaguchi.lg.jp





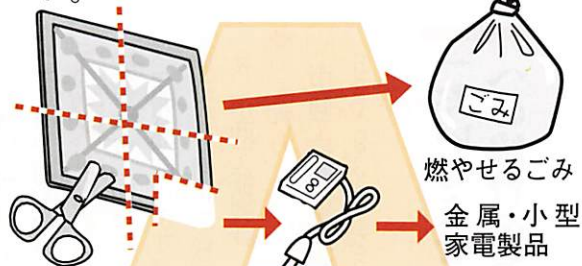
# ごみの出し方 Q&A

みなさんの家庭から出るごみの出し方について、多く寄せられる質問にお答えします。

■問い合わせ 市資源循環推進課(☎083-941-2185)

**Q** カーペットや布団、毛布を地域のごみステーションに出すときは、どうすればいいの？

◎一辺を50cm程度に切り「山口市燃やせるごみ指定収集袋」に入れて出してください。



※電気カーペットや電気毛布は、布部分とコントローラー・電源コードに分けてください。

カーペットや毛布部分は切って「燃やせるごみ」、コントローラー・電源コードは「金属・小型家電製品」として出してください。

※粗大ごみ戸別収集や、市の処理施設への直接搬入も可能です。(有料)

**Q** 「燃やせないごみ」「金属・小型家電製品」は、どうやって出したらいいの？

◎大きいものは、そのままごみステーションに出してください。

◎小さいものは、透明か中身が見える半透明の袋に入れて出してください。



※中身が見えないと、収集員がけがを恐れます。

※誤ってカセットボンベ等が混入した場合、破裂で車両火災が発生する恐れがあります。カセットボンベ等は使い切って穴を開け、スプレー缶回収ボックスに出してください。

**Q** 「プラスチック製容器包装」って、どういうもの？

◎お店などで商品を購入した時に、商品を入れているもの(容器)、包んでいるもの(包装)です。

プラスチック製容器包装(プラマークが目印)

商品を入れているもの、包んでいるものが対象です。



商品そのものは容器包装ではありません。

※次のものはプラスチック製容器包装ではなく、商品そのものです。

浮き輪、ビニールシート、レインコート、ストロー、スプーン、おもちゃなど

**Q** 大きな発泡スチロールやビニールひもは、「プラスチック製容器包装」に出せるの？

◎「燃やせるごみ」として出してください。



ビニールひもも、燃やせるごみです。



## 起業家スキルアップセミナー開催業務の委託

起業に関心のある若者や経営課題を持つ起業家を対象とした、ビジネスセミナーの開催業務を委託します。業務内容、応募資格・方法は、募集要項を参照してください。

※募集要項・応募様式は、市商工振興課に備え付け、または市ホームページ(表紙参照)から取得可

**委託期間** 契約時~平成22年3月末日

**候補者の選定** 10月下旬に評価委員会を開催し決定する予定(プレゼンテーション、質疑応答有)

※詳細な日程は、別途応募者に通知します。

**申込** 10月15日(木)までに、市商工振興課(山口総合支所☎0833・934・2812)

## 中小企業短期特別資金 金融貸・利子補給

詳しくは、お問い合わせください。

【中小企業短期特別資金金融貸】

**使途** 運転資金

**融資限度額** 1事業者当たり500万円以内

**利率** 年1.8%

**返済期間** 8カ月以内

**返済方法** 一括返済

**申込先** 平成22年3月1日(月)までに、山口・西京・みずほの各銀行、山口・西中国の各信用金庫

【中小企業短期特別資金金融貸利子補給】  
融資元金・利子を完済後、その利子の全額を助成します。

**申込先** 所定の様式に必要な書類を添え、市商工振興課

◆**いづれも**  
市商工振興課(山口総合支所☎0833・934・2812)

## 「おいでませ！山口国体」への協賛をお願いします



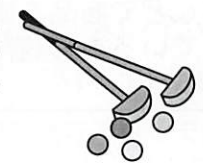
おいでませ！山口国体市実行委員会では、国体の開催機運を醸成していくため、市内の企業・団体からの広報啓発物品や大会の運営に要する物品などの提供を募集しています。

市民総参加の国体を成功させるために、ご協力をお願いします。

**物品例** 大会スタッフ用帽子、ジャンパー等の服飾関係、横断幕、のぼり旗、うちわ等の啓発物品、休憩時の飲料水等

**お問い合わせ先** 山口国体市実行委員会(市国体推進局 秋穂総合支所)  
☎0833・984・8121  
✉kokutai@city.yamaguchi.lg.jp  
http://www.city.yamaguchi.lg.jp/2011kokutai/

## 障がいのある方に「ふれあいレク大会」



**日時** 10月25日(日) 10時~15時  
**場所** 山口南総合センター(名田島1-2-18-1)  
**内容** 卓球、囲碁、ボッチャ、グラウンドゴルフ、ゲートボールなど  
※グラウンドゴルフ、ゲートボールは雨天中止

**対象** 障がいのある方、障がい者ボランティア(1人1種目に限る)  
**参加費** 無料(昼食は有料であつせん)  
**持参品等** 飲み物、運動できる服装  
**申込** 10月7日(水)までに、山口市障害者団体連合会(☎0833・9288・5432)☎0833・9288・4366

## 「消費生活契約トラブル110番」を開催

多重債務や消費生活の契約トラブル等に関する無料相談会です。(要申込)

**日時** 10月15日(木) 10時~16時(1人30分以内)



**場所** 防府市文化福祉会館(防府市緑町二丁目9-2)

**定員** 12人(先着順)  
【相談ダイヤル】  
**電話番号** ☎0800-63335199  
☎0800-6333519985

※当日のみ利用可  
**申込** 土・日曜・祝日を除く、10月1日(木)から、市消費生活センター(☎0833・934・7171)

## ブックスタートボランティア養成講座



受講後、赤ちゃんとは絵本の出会いを手伝う「ブックスタート体験会」のボランティアスタッフとして活動できる方を募集します。(無料)

**日時** 10月22日(木) 14時~16時

**内容** 講演「『こちよい眠り』への誘いのために」原田洋子氏(図書館と友達の会代表、市ブックスタートの説明)

**対象** 20歳以上の市内在住・在勤・在学者30人程度(先着順)

**所申込** 10月15日(木)までに、直接または電話、ハガキ、FAX、Eメールで、〒住所、氏名、電話番号を明記の上、中央図書館(〒753-0075 中園町7-7 ☎0833-901-1040)☎0833-901-1144  
✉info@lib.yama.jp



近隣自治体と広報紙で情報を交換  
しています。

## 宇部市

### 第23回 UBE ビエンナーレ' 09

世界で3番目の歴史を誇る野外彫刻展。今回も迫力あふれる作品たちがみなさんをお迎えします。関連イベントも盛りだくさんです。ぜひご来場ください。

- 期間 10月3日(土)～11月15日(日)
- 場所 ときわ公園彫刻野外展示場
- 問い合わせ ときわミュージアム(☎0836-37-2888)

## 防府市

### 第17回 愛情防府フリーマーケット

市内中心商店街路上を会場に、企業や商業者等が一体となって開催する西日本最大級のフリーマーケット。200店以上の店が軒を連ねます。掘り出し物を探しに、県内外から10万人以上が訪れます。

- 日時 10月17日(土) 9時30分～15時30分
  - 場所 JR防府駅てんじんぐち前～中心商店街路上
  - 内容 ステージイベント、仮面ライダーダブルショー、図書館古本リサイクル市、国際交流フェスティバル、警察コーナー、消防コーナー、観光物産コーナー、サイクルフェスタ、もちまきなど
- ☆スタンプラリー 豪華国内旅行ほか景品多数!  
※当日は大幅な交通規制が実施されます。ご注意ください。  
■問い合わせ まちづくり防府(☎0835-22-4930)、  
防府商工会議所(☎0835-22-4352)

## 初代内閣総理大臣伊藤博文 文公没後100年記念事業

伊藤博文文公に縁のある山口市、光市、萩市、下関市で連携し、さまざまな企画展を開催します。

### 【企画展】「十朋亭と維新の志士たち」

―伊藤博文を中心として―

幕末に長州藩士の御用宿(宿泊所)になった十朋亭と、そこに出入りした志士たちに関する資料を紹介します。

■期間 10月6日(火)～11月29日(日)  
9時～17時(入館16時30分まで) ※月曜休館

■料金 大人：100円 / 小中学生：50円 / 70歳以上：無料  
■所 市歴史民俗資料館(春日町5-1) ☎083-924-7001

### 【企画展】「菜香亭に残る書展」

―伊藤博文をめぐると人々―

伊藤博文が訪れた料亭「菜香亭」に残る、伊藤博文にかかわりのあった人々の書を紹介します。

■期間 10月1日(木)～31日(土) 9時～17時 ※火曜休館

■料金 大人：100円 / 小中学生：50円  
■所 市菜香亭(大花二丁目2-7) ☎083-934-3312

## ご覧ください

### 山口市の広報番組 10月の放送予定です



2コーナーで構成。人やまちの魅力を紹介する、市民参加型の情報番組です。

### 山口ケーブルビジョン (12チャンネル)

■「このまちに愛たい」「infoやまぐち」番組表

曜日	10/1(木)～15(木) ①
月・水・金・日	7:35 ※12:25 21:50
火・木・土	※7:55 12:05 ※22:10
曜日	10/16(金)～31(土) ②
月・木・日	7:35 12:05 ※22:10
火・金	7:35 ※12:25 21:50
水・土	※7:55 12:05 21:50

※「infoやまぐち」のみの放送(10分)

### 「このまちに愛たい」(20分)

- ① 「おいでませ! 山口大会」に向けて～フライングディスク～
- ② 「自耕実践! 短期農山村体験プログラム in 串」

■「infoやまぐち」(10分)

1週間更新で、市からのお知らせを放映



市政のPRから地域情報まで、生活に身近な話題を幅広くお届けします。

### 山口朝日放送 (YAB)

毎週水曜 9時55分から4分間放送

7・14・21日 「龍福寺本堂保存修理見学」

28日 「ファミリーサポートセンター」会員募集

私たちのまち



主に市政情報や市からのお知らせを分かりやすくお伝えする番組です。

### テレビ山口 (TYS)

毎週日曜 11時40分から4分間放送

4日 「「見たことない」を生みだす山口情報芸術センター」

11・18・25日 「企画展『十朋亭と維新の志士たち』」

○番組の感想をお寄せください  
〒753-8650 山口市亀山町 2-1  
市広報広聴課あて  
☐koho@city.yamaguchi.lg.jp

### ラジオ番組

#### シティ・インフォメーション

FM山口 毎週月・金曜の  
9時25分から4分間放送

#### やまぐちマイタウン

山口放送 (KRY)  
毎週木曜の13時40分  
から5分間放送



山口市民特派員

# まちかど レポート

8・9月の主なできごと  
テーマは「たくさんの人の笑顔」  
市民特派員から寄せられたまち  
の話題を掲載しています。

■問い合わせ 市広報広聴課  
(☎083-934-2753)

★7月1日号から「まちかど  
レポート特別企画」として、  
市内各地域交流センター  
から、みなさんの地域の行  
事などについて、レポート  
してもらっています。★



## 島にもたくさんのちょうちん

二島地域交流センターで「みんなでミニちょうちんを作ろう！」講座が開催されました。直径2.5cmの小さなちょうちんですが、折り紙といっしょに笹に飾られたちょうちんは、色鮮やかなもので見事な出来映えに参加者一同、見られるばかりでした。(8月6日、二島地域交流センター)



## ペットとの生活

快適に暮らしていくには??...

今や空前のペットブーム。室内外でペットを飼うご家庭が増えてきましたね。その反面、飼い主もペットも、ますますマナーが問われるようになりました。平川地域交流センターで「ワンちゃんしつけ教室」が開催されました。ペットと共生していくためのルールやマナーを警察犬訓練士の方に教わりました。(8月26日、平川地域交流センター)



## そうめん流しで 夏の暑さも吹き飛んだ!?

陶地域交流センターの駐車場で、夏恒例の行事「そうめん流し」が開催されました。参加した子どもたちは大人に手伝ってもらいながら、竹を切り出して、はしと皿を作成した後、建物屋上から流れてくるそうめんを器用につまみながら、おいしそうにそうめんをほうばっていました。(8月20日、陶地域交流センター)



## 花 いっぱい 愛情もいっぱい

花いっぱい運動に取り組んでいる秋穂地域では、毎年8月に花壇審査が行われています。老人クラブや子ども会、学校などがコンクールに応募し、大人と子どもが協力して土づくり、水やり、除草などに汗を流しています。審査員たちは、「美しい花の影にお世話をする人たちの苦労も見える」と感心していました。(8月17日、秋穂地域交流センター)



## ドッチビーで暑さ吹き飛ばせ

大殿小学校体育館で子ども会主催による「ドッチビー大会」が行われました。この日に備えそれぞれが練習を行い、いざ本番！成績はどうだったかな？汗びっしょりになった子どもたち、みんな夏休み最後のいい思い出になりました。(8月30日、大殿地域交流センター)



## 短期農山村体験プログラム<sup>イン</sup>串

徳地串地区で、9月14日～18日の間行われた「短期農山村体験プログラム」。関東近郊から参加した大学生ら5人は、地元農家2軒に民泊し、稲刈り・もみすりといった農作業や、老人作業所「ゆめ工房」での竹細工作りなどを体験。稲穂が黄金色に輝く棚田と赤い彼岸花が織りなす美しい景色や、串地区の歴史・農作業などを教えてくれる地区の人々の温かさに感動していました。(9月16日、徳地地域交流センター串分館)



## みんなで踊った 夏の思い出！

今年で4回目を迎える仁保夏祭りが、道の駅「仁保の郷」で開催されました。バンド演奏やゲーム大会(○×クイズ)、盆踊りなどが行われました。太鼓の周りをみんなで踊った盆踊りは大変にぎわいました。(8月14日、仁保地域交流センター)



## 洞くつ目指して さあ探検だ！

嘉川の夏休みのお楽しみ「ふるさと学習」が今年も開催されました。34人の子どもたちが参加したバス見学では、平尾台(北九州市)に行って岩登りや洞くつ探検などを体験しました。普段できない体験を通じて、子どもたちも少し頼もしくなったようです。(8月20日、嘉川地域交流センター)



# イベントカレンダー



※開催場所・時間など詳細はお問い合わせください。

開催日 (曜日)	イベント名(開催地域) 問い合わせ先(電話番号)	開催日 (曜日)	イベント名(開催地域) 問い合わせ先(電話番号)	開催日 (曜日)	イベント名(開催地域) 問い合わせ先(電話番号)
	<b>「幕末の長州藩の軌跡」</b> (～4日) (白石) 市歴史民俗資料館 (☎083-924-7001)	<b>3</b> (土)	<b>ペーパークラフト「岡田二人展」</b> (～31日) (大殿) 大路口ビー (☎083-920-9220)	<b>18</b> (日)	<small>ひぐれがたけ</small> <b>日暮ヶ岳登山</b> (徳地) 徳地観光協会 (☎0835-52-1737)
	<b>企画展「湯田温泉物語」</b> (～12月13日) (湯田) 中原中也記念館 (☎083-932-6430)	<b>6</b> (火)	<b>企画展「十朋亭と維新の志士たち ー伊藤博文を中心としてー」</b> (～11月29日) (白石) 市歴史民俗資料館 (☎083-924-7001)		<b>3Bキッズ山口県大会</b> (名田島) 日本3B体操協会山口県支部 (☎083-976-5775)
	<b>セミトラ インスタレーション展</b> <small>ティーフロント エフタイム</small> <b>「t Font/fTime」</b> (～平成22年1月10日) (白石) 山口情報芸術センター (☎083-901-2222)		<b>山口シティカレッジ公開講座 「病める現代」</b> (白石) 市生涯学習課 (☎083-934-2866)	<b>31</b> (土)	<small>オラ</small> <b>HOLA!やまぐちスペインフィ エスタ(～11月8日)</b> (山口) 実行委員会 (☎083-925-2300)
<b>1</b> (木)	<b>企画展「菜香亭に残る書展 ～伊藤博文をめぐる人々～」</b> (～31日) (大殿) 市菜香亭 (☎083-934-3312)	<b>8</b> (木)	<b>おごおり美術展(～18日)</b> (小郡) おごおり文化協会 (☎083-972-0035)		<b>山口文化協会40周年 平成21年度山口市民文化祭</b> (～11月3日) (白石) 山口文化協会 (☎083-934-2718)
	<b>市都市緑化祭</b> (大殿) 市都市計画課 (☎083-934-2832)		<b>おごおり美術展(～18日)</b> (小郡) おごおり文化協会 (☎083-972-0035)		<b>市徳地フェスティバル2009</b> (徳地) 実行委員会 (☎0835-52-0217)
	<b>市花いっぱいフェスティバル</b> (大殿) 市生涯学習課 (☎083-934-2866)	<b>10</b> (土)	<b>HEART2009「第63回山口 県美術展覧会」(～25日)</b> (白石) 県立美術館 (☎083-925-7788)		<b>あいお祭り</b> (秋穂) 実行委員会 (☎083-984-8021)
<b>3</b> (土)	<b>阿知須「いぐらの館」お月見茶会</b> (阿知須) 阿知須「いぐらの館」 (☎0836-65-2403)	<b>11</b> (日)	<b>山口鷲流狂言保存会結成55周 年記念公演</b> (大殿) 事務局 (☎083-920-4111)	<b>11/1</b> (日)	<b>あいお花火まつり</b> (秋穂) 山口県央商工会秋穂支所 (☎083-984-2738)
	<b>アートふる山口(～4日)</b> (山口) 実行委員会 (☎083-920-9220)	<b>11</b> (日)	<b>HEART2009「アート・フリー マーケット」(～12日)</b> (白石) 県立美術館 (☎083-925-7788)		
	<b>おごおり芸術文化祭(～4日)</b> (小郡) おごおり文化協会 (☎083-972-0035)	<b>12</b> (月・祝)	<b>市エンジョイススポーツシーズン</b> (各地域) 市スポーツ振興課 (☎083-934-2874)	<b>11/3</b> (火・祝)	<b>きらら館まつり</b> (阿知須) 阿知須図書館 (☎0836-66-0001)
		<b>16</b> (金)	<b>習作展・チャリティーバザー</b> (～17日) (宮野) 山口ふれあい館 (☎083-923-3351)		<b>おごおり文化祭(～4日)</b> (小郡) 実行委員会 (☎083-973-0638)

電話 ☎0833・934・3312

■開館 9～17時※毎週火曜(祝日の場合、翌日)、年末年始は休館

■場所 天花一丁目2-7

ひお立ち寄りください。

「アートふる山口」に来場の際は、ぜひお立ち寄りください。

また10月3日、4日には一の坂川、豎小路一帯で民家などを小さな美術館に見立て、作品を展示する「アートふる山口」が開催され、市菜香亭の大広間では演奏会などが行われます。

「アートふる山口」に来場の際は、ぜひお立ち寄りください。

また10月3日、4日には一の坂川、豎小路一帯で民家などを小さな美術館に見立て、作品を展示する「アートふる山口」が開催され、市菜香亭の大広間では演奏会などが行われます。

また10月3日、4日には一の坂川、豎小路一帯で民家などを小さな美術館に見立て、作品を展示する「アートふる山口」が開催され、市菜香亭の大広間では演奏会などが行われます。

また10月3日、4日には一の坂川、豎小路一帯で民家などを小さな美術館に見立て、作品を展示する「アートふる山口」が開催され、市菜香亭の大広間では演奏会などが行われます。

また10月3日、4日には一の坂川、豎小路一帯で民家などを小さな美術館に見立て、作品を展示する「アートふる山口」が開催され、市菜香亭の大広間では演奏会などが行われます。

また10月3日、4日には一の坂川、豎小路一帯で民家などを小さな美術館に見立て、作品を展示する「アートふる山口」が開催され、市菜香亭の大広間では演奏会などが行われます。



大広間



表紙写真から  
移築・開館5周年  
「山口市菜香亭」

10月1日に移築・開館5周年を迎える「市菜香亭」。山口の観光・文化交流の拠点として活用される市菜香亭は、明治10年の創業から平成8年までの間、山口を訪れる政治家・文士、市民に広く親しまれてきた料亭「祇園菜香亭」を移築復元した施設です。

趣のある建物だけでなく、大広間に展示された伊藤博文や井上馨、佐藤栄作など、かつて料亭を利用した著名人の扁額やゆかりの所蔵品からも歴史の一端に触れることができます。

10月1日～31日には、伊藤博文公没後100年を記念し、企画展「菜香亭に残る書展～伊藤博文をめぐる人々～」を開催します。(11ページ参照)