

市報

# たまぐち

2026

7月号

July  
No.479



特集	全ての子どもの育ちを応援する こども誰でも通園制度	2
お知らせ		4
山口祇園祭		17
夏のイベント		18
市政トピックス／お昼まで元気に過ごせる朝ごはん		19
県央連携都市圏域の魅力を紹介「山口ゆめ回廊」		20
21 地域リレーコラム		20
クイズ de 読者プレゼント		21
8月の休日当番医		22

# 全ての子どもの育ちを応援する

## こども誰でも通園制度

本市では、「子育てなら山口」の取り組みの一環として、令和8年4月から「こども誰でも通園制度（乳児等通園支援事業）」を実施しています。

今回は、本制度を紹介するとともに、実際に利用された方や受け入れを行っている施設の声をお届けします。

問 保育幼稚園課 ☎ 083-934-2798

市の子育て情報は  
Instagramでも  
配信しています。



◀子育て保健課  
Instagram

こども未来課  
Instagram ▶



## こども誰でも通園制度（乳児等通園支援事業）とは



### 対象者

次の全てを満たす子どもが対象です。

- 生後6カ月から満3歳未満
- 幼稚園、保育所、認定こども園、地域型保育事業所、企業主導型保育施設等に通っていない。



保護者の就労や育児休業の  
状況に関係なく利用できます。

Check

### 利用時間

子ども1人あたり、月10時間まで

- 1回の利用は1時間以上から可能です。また、1時間以上であれば30分単位で調整も可能です。
- 利用できる曜日や時間帯は、施設によって異なります。



### 利用可能施設

市内27カ所の保育所や認定こども園等でご利用いただけます。

- 受け入れ状況は、各施設の体制や定員により異なります。

制度の詳細や  
施設一覧は

こちらから ▶ 市公式ウェブサイト



### 利用料

子ども1人につき、1時間あたり300円

- 利用する施設により、別途給食費等の実費がかかる場合があります。
- 市民税非課税世帯等については、負担軽減の対象となる場合があります。





## Step 4 利用予約 (※)

- ▼ 事前面談により施設から利用可能と判断
- ▼ された場合は、支援システム上で利用予約を行うことが可能となります。
- ▼ ※事前面談または利用が可能な日は、各施設により異なります。

## Step 5 利用

予約した日に登園します。



## Step 1 利用認定申請

- ▼ 「こども誰でも通園制度総合支援システム (以下、『支援システム』) ポータルサイト」
- ▼ で、オンラインによる申請を行います (申請にはメールアドレスが必要です)。

支援システム  
ポータルサイト ▶



## Step 2 利用者情報登録

- ▼ 市の審査・認定後、メールで支援システムのアカウント発行のお知らせが届きます。
- ▼ 支援システム上で、パスワードの登録や認定証の確認、お子様の情報の設定を行います。

## Step 3 事前面談 (※)

- ▼ お子様は初めて利用する施設では、事前面談が必要です。支援システムで面談日を予約し、面談を行います。

(左上へ)



**奥野さん**  
利用前は、子どもを一人で預けることへの不安が大きかったが、保育士さんがそれぞれの子どもに合わせた遊びや声かけを工夫してくれるので、今は安心して、今日は3回目の利用で、子どもも慣れてきて楽しく過ごせた。

**藤井さん**  
同年代の子どもとの関わりを通して社会経験ができることや、一緒に成長を見守ってくれる人(保育士さん)が増え、わが子の新たな一面を教えてもらえることに、心強さと喜びを感じる。

**奥野さん・藤井さん**  
子どもがさまざまな経験を通して成長できる上、利用している間にちよっとした用事を済ませることも可能で、保護者にとってもゆとりが生まれる。今後も利用していきたい。

### 利用者の声



ふじい さおり 藤井 沙織さん とうま 杜真さん  
おくの みゆき 奥野 美由起さん はるな 暖菜さん

**砂井さん・富永さん**  
子どもの表情や様子を受け止めて、好きなおもちゃや遊び、安心できる場所を見つげながら、その子のペースで園の生活に慣れていけるように、笑顔で丁寧な関わりを心がけている。

利用した保護者の方からは、在園児との交流がとてうれしいとの声をいただいている。

子どもの育ちを社会で支えるための制度であると考えているので、定期的に利用することで、園にしっかりと慣れて、成長や発達につながるたくさんの経験をしてもらいたい。また、保護者の方が抱える子育ての悩みなどを、専門性をもった保育士に直接話してもらおうことで、不安を解消して、安心して子育てができるようなサービースとなることを目指して取り組んでいきたい。

### 実施施設の声



社会福祉法人 吉敷愛児園 保育士 すないの 砂井 志乃さん  
愛児園乳児保育所 保育士 とみなが なつき 富永 夏季さん

▼本庁舎・山口 (〒753・8650 龜山町2・1) ☎083・9222・4111  
 ▼小郡 (〒754・8511 小郡下郷609・1) ☎083・973・2411  
 ▼秋穂 (〒754・1192 秋穂東6570) ☎083・984・2121  
 ▼阿知須 (〒754・1292 阿知須2743) ☎0836・65・4111  
 ▼徳地 (〒747・0292 徳地堀1561・1) ☎0835・52・1111  
 ▼阿東 (〒759・1512 阿東徳佐中3417・2) ☎083・956・0111

## おわびと訂正

市報やまぐち令和8年6月号掲載の記事について、誤りがありました。

■18ページ「令和7年度高齢者叙勲受章者」の受章者(氏名

(正) 隅原信行 氏

(誤) 隈原信行 氏

ご迷惑をおかけしましたことを深くおわびし、訂正いたします。



## 山口市交通安全対策協議会表彰

次の方々と団体を交通安全功労者として表彰しました。▼個人(敬称略)

有吉秀雄(吉敷)、磯部皓代(陶)、井

上和恵(大殿)、上野敏文(小鱧)、長

田俊明(嘉川)、金子英一(阿東)、上

村和恵(大内)、栗田一夫(阿東)、佐

伯秀夫(秋穂一島)、楢山由一(鑄銭司)、

須子達志(仁保)、野村和生(鑄銭司)、

山縣康治(平川) ▼団体(敬称略) 井

関小学校(阿知須)、山口県土地改良

事業団体連合会(白石)、一島みまも

りた(秋穂一島)、三ツ葉保育園(嘉

川)、宮野小学校(宮野)、矢足区長寿

会(小郡) ☎生活安全課 ☎083・

934・2765

## クマの出没に注意

夏季は登山等で山野へ入る機会が多くなるため、クマの被害に遭わないよう、次の点に注意しましょう。

①早朝や日没後の行動はなるべく控える。

②鈴やラジオを携行し、自分の存在を知らせる。

③残飯や生ごみの後始末、不要な果実の処分などを徹底する。

☎農業振興課 ☎083・934・2666

## マイナンバーカードの特急発行

乳児(満1歳未満)や海外からの転

入者、マイナンバーカードの紛失者等、

速やかにマイナンバーカードの交付を

必要とする方は、申請から最短1週間

程度でマイナンバーカードが手元に届

く「特急発行」をご利用いただけます。

手続き方法等の詳細は、下の

二次元コード参照。☎戸籍住

民課 ☎083・934・2927

## 国民年金保険料免除・納付猶予申請書の受付開始

7月から、令和8年度(7月分)令和9年6月分の国民年金保険料免除・

納付猶予申請書の受け付けを始めま

す。過去期間は、申請時点の2年1カ

月前までさかのぼって申請できます。

## 認知症高齢者等の地域での見守りに向けた取り組み

認知症になっても住み慣れた地域で安心して過ごせるよう、地域で見守る取り組みを行っています。

### 【ほっと安心 SOS ネットワーク事業】

認知症等で行方不明になるおそれのある方の情報を事前に登録。その方が行方不明になった場合に、身体的特徴や服装などの情報を、山口市防災メールや山口市 LINE 公式アカウントで配信し、地域の皆さんの協力を得て、発見する取り組みです。

●登録したい方 各地域包括支援センター、高齢福祉課、各総合支所総合サービス課、山口警察署、山口南警察署でご申請ください。登録者には二次元コード付きラベルをお渡します。



### 【見守り支援機器(GPS 機器) 購入費等の助成】

●対象 認知症等により、外出時に行方不明になるおそれがあり、上記の「山口市ほっと安心 SOS ネットワーク事業」に登録している方

●補助率 補助対象経費の2分の1(上限額1万円)

☎市ウェブサイト掲載の申請書に、領収書、GPS機器の利用に係る契約書(写し)を添付し、高齢福祉課 ☎083-934-2792

※詳細は、右の二次元コードから



ご不明な点はお問い合わせください。

※マイナポータルから電子申請できま

す。詳しくは日本年金機構ウェブサイ

トをご覧ください。※昨年度、全額免

除または納付猶予が承認された方で、

継続申請を希望された方は、申請の必

要はありません。後日、日本年金機構

が審査結果を通知します。(ただし、

失業等を理由とした特例による免除承

認であった場合は申請が必要) ※納付

猶予制度の対象年齢は50歳未満です。

☎山口年金事務所 ☎083・

922・5660 (音声ガイダンス

【2】を選択)、保険年金課 ☎083・

934・2801、各総合支所総合

サービス課、各地域交流センター(次

は除く。大殿、白石、湯田、小郡、秋

穂、阿知須、徳地、阿東) および分館、

大海総合センター

## 在宅介護者への家族介護慰労金の支給

介護サービスを利用せず家族で介護をしている方に慰労金を支給します。

▼対象 要介護3以上の要介護者を1年以上介護している家族(介護者) ▼対



# 児童扶養手当・特別児童扶養手当の 更新手続きをお願いします

申問 こども未来課 ☎ 083-934-2797

## 更新手続き

児童扶養手当受給者には現況届を7月末に、特別児童扶養手当受給者には所得状況届を8月上旬に郵送します。引き続き受給する場合は、いずれも届出が必要です。

## ■各手当の更新に必要な書類と受付期間

手当名	市からの 発送時期	発送書類 (提出書類)	受付期間
児童扶養手当	7月末	現況届	8/3 (月) ～8/31 (月)
特別児童扶養手当	8月上旬	所得状況届	8/12 (水) ～9/11 (金)

## 制度

### 【児童扶養手当】

次の①～⑦のいずれかに当てはまる18歳に達する年度末までの児童（中程度以上の障がいのある場合は、20歳未満）を監護・養育しているひとり親家庭等の父・母・養育者が受給できます。

※受給者や同居の扶養親族の所得状況、公的年金の受給額によっては支給停止となる場合があります。

- ①父母が離婚した児童
- ②父または母が死亡・生死不明である児童
- ③父または母に重度の障がいがある児童
- ④父または母から1年以上遺棄されている児童
- ⑤父または母が裁判所からのDV 保護命令を受けた児童
- ⑥父または母が1年以上拘禁されている児童
- ⑦未婚の母の子である児童

※なお、受給されている場合でも、以下の要件に該当する場合は必ず資格喪失届を提出してください。

- ・受給者である父または母が婚姻したとき（内縁関係や同居など事実上の婚姻関係も同様）
- ・その他受給要件に該当しなくなったとき

### 【特別児童扶養手当】

身体や精神に中程度以上の障がいのある20歳未満の児童を監護や養育している方が受給できます。

### ◆どちらの手当も

- ・児童が施設に入所しているときは、受給できません。
- ・所得が一定額を超えているときは、支給停止となります。

## 養護老人ホームのご案内

養護老人ホームは、家族の状況や経済的な事情で在宅での生活が困難になった高齢の方が入所できる施設です。入所要件を確認したのち、審査会等を経て施設の空き状況に応じて入所となります。現在のお住まいでの生活を続けることに不安をお持ちの場合など、まずはご相談ください。☎ 基幹型地域包括支援センター ☎ 083・934・2758、同徳地分室 ☎ 0835・52・0670、同阿東分室 ☎ 083・956・0995、お住まいの地域の地域包括支援センター

象期間 支給要件を満たしているとして介護者が申し出る1年間 ▼ **主な要件（全てに該当する方）** ・要介護者と同居または同一敷地内、もしくは隣地に居住している ・対象期間において、要介護者の介護保険サービスの利用日数の合計が10日以内（福祉用具貸与、福祉用具購入、住宅改修は除く）であり、医療機関への入院日数が90日以内である ・要介護者、介護者ともに市民税非課税世帯で介護保険料の滞納がない ▼ **申請期間** 対象期間の終了日の翌日から1年間 ▼ **支給額** 年額10万円 ▼ **持参品** 要介護者の介護保険証、介護者の印鑑、振込先の金融機関の口座番号が分かるもの、本人確認書類 ☎ ☎ 介護保険課 ☎ 083・934・2795 小郡保健福祉センター内介護保険課、各総合支所総合サービス課

養護老人ホームは、家族の状況や経済的な事情で在宅での生活が困難になった高齢の方が入所できる施設です。入所要件を確認したのち、審査会等を経て施設の空き状況に応じて入所となります。現在のお住まいでの生活を続けることに不安をお持ちの場合など、まずはご相談ください。☎ 基幹型地域包括支援センター ☎ 083・934・2758、同徳地分室 ☎ 0835・52・0670、同阿東分室 ☎ 083・956・0995、お住まいの地域の地域包括支援センター

## 夏の交通安全県民運動

7/11日～20日

守ろう一時停止  
安全確認  
ヘルメットの着用



ひきこもりのお悩み、  
まずは相談を

学校や職場に行けない、生きづらさを感じている等、さまざまな要因でコミュニケーションの機会が減ってしまう状態、「ひきこもり」は誰にでも起こり得ることです。あなたやあなたの周りに困っている人がいらっしゃったら、ご相談ください。☎ NPO法人 ふうらっとコミュニケーション「ひより」 ☎ 083・902・5980 ※市が運営を委託しています。☎ 障がい福祉課 ☎ 083・934・2988、FAX 083・934・4142

## 第12回特別弔慰金の支給

▼支給対象者 戦没者等の死亡当時のご遺族で、令和7年4月1日において、「恩給法による公務扶助料・特別扶助料」や「戦傷病者戦没者遺族等援護法による遺族年金」等を受ける方（戦没者の妻等）がない場合に、次の順番による先順位のご遺族お一人に支給。

# 令和7年度情報公開制度と個人情報保護制度の運用状況

「情報公開制度」は、市が保有しているさまざまな情報を、請求に応じて公開する制度です。

「個人情報保護制度」は、市が保有する個人情報の適正な取り扱いを定めるとともに、市に対して自分自身の情報の開示や訂正等を求めることができる制度です。

☎ 広報広聴課

☎ 083-934-2886

※複数の決定がなされる場合があるため、請求の件数と一致しません。



## ■ 情報公開制度の運用状況

請求先	市長	教育委員会	上下水道事業管理者	消防長	計
公開請求の件数	79	6	6	6	97
決定の件数*	90	6	7	7	110
決定の内訳					
公開	26	1	4	4	35
部分公開	49	3	2	2	56
非公開	7	0	1	0	8
不存在	8	1	0	1	10
公開請求拒否・条例適用除外	0	1	0	0	1
取り下げ	1	0	0	0	1
審査請求の件数	0	0	0	0	0

## ■ 個人情報保護制度の運用状況

請求先	市長	教育委員会	消防長	計
開示請求の件数	25	3	3	31
訂正等の請求の件数	0	0	0	0
決定の件数	29	5	3	37
決定の内訳				
開示	9	0	0	9
部分開示	17	3	3	23
不開示	3	2	0	5
うち不存在	1	1	0	2
訂正等	0	0	0	0
取り下げ	0	0	0	0
審査請求の件数	0	0	0	0

①令和7年4月1日までに戦傷病者戦没者遺族援護法による弔慰金の受給権を取得した方②戦没者等の子③戦没者等の父母、孫、祖父母、兄弟姉妹※戦没者等の死亡当時、生計関係を有していること等の要件を満たしているかどうかにより、順番が入れ替わります。  
④右記①～③以外の戦没者等の三親等内の親族(甥、姪等) ※戦没者等の死亡時まで引き続き1年以上の生計関係を有していた方に限ります。▼支給内容 額面27万5千円、5年償還の記名国債▼請求期間 令和10年3月31日ま

## 性暴力被害で悩んでいませんか？

「やまぐち性暴力相談ダイヤルあさがお」では、電話や面接相談のほか、医療、カウンセリング、法律相談等の支援を行っています。性別、年齢不問。

☎ 地域福祉課 各総合支所総合サービス課、各地域交流センター(次を除く。大殿・白石・湯田・小郡・秋穂・阿知須・徳地・阿東 および分館) ☎ 地域福祉課 ☎ 083・934・2790

ひとりで悩まずにご相談ください。▼相談受付 24時間365日▼相談専用ダイヤル #8891 (はやくワンストップ) ☎ 県男女共同参画課 ☎ 083・933・2630

## 7月は「社会を明るくする運動」強調月間

犯罪や非行を防止し、罪を犯した人たちの更生に理解を深め、それぞれの立場で力を合わせ、犯罪や非行のない明るい社会を築こうとする全国的な運動です。強調月間中は、市内で街頭啓発や募金活動を行います。皆さんのご理解とご協力をお願いします。☎ 地域福祉課 ☎ 083・934・2790、各総合支所総合サービス課

開催日時	内容(場所)
7月1日(水)	10:00 街頭啓発(サンパークあじす、道の駅「きらら あじす」)
	13:00 式典・街頭啓発パレード(中心商店街アーケード街)
3日(金)	10:00 街頭啓発(道の駅「長門峡」、ほほえみの郷トイトイ、丸久徳佐店)
	10:30 街頭啓発(徳地地域複合型拠点施設、丸久徳地店前)
	11:00 街頭啓発(アルク、ウエスタまるき各小郡店)
4日(土)	9:00 街頭啓発(サンマート秋穂店前)

## 消費生活センターからのお知らせ

消費生活センターでは、メールや電話、文書での架空請求(なりすましや覚えの無い請求)や通信販売、電話や自宅訪問での勧誘(光回線や電気、不用品買取)、借金問題などの個人と事業者との消費者トラブルについて、問題解決のためのアドバイスや専門窓口の紹介を行っています。1人で悩まずに早めにご相談ください。☎ 消費生活センター ☎ 083・934・7171 または下の二次元コードから。

## 事業ごみは集積所に出してはいけません

自治会等が管理されているごみ集積所は、家庭ごみを排出する場所です。本市では、事業所から排出されるごみの収集を行っていますので、事業所が自治会等に入力されている場合でも、ごみ集積所に出さず、市の処理施設に直接持ち込むか、廃棄物収集運搬許可業者に収集を委託してください。事業系ごみの分け方・出し方は下の二次元コード参照。☎ 資源循環推進課 ☎ 083・941・2185

## 犬の登録・狂犬病予防注射

【犬の登録は生涯1回】生後91日以上の犬は、狂犬病予防法により登録が必

要です。犬を購入した場合は、マイクロチップデータの更新を行ってください。マイクロチップ未装着の犬を取得した場合は、環境衛生課、山口・小郡を除く各総合支所地域振興課にて登録手続きを行ってください。また、登録後、飼い主の変更や飼い犬が亡くなった場合などの手続きは、環境衛生課、山口・小郡を除く各総合支所地域振興課、市内の動物病院で行うことができます。マイクロチップ装着済みの場合は環境省の専用ウェブサイトで手続きを行ってください。【狂犬病予防注射は毎年1回】狂犬病は、犬だけでなく、人にも感染し、発症するとほぼ100%の確率で死に至る極めて危険な病気です。毎年必ず、飼い犬に狂犬病予防注射を受けさせてください。☎ 環境衛生課 ☎ 083・934・2690、南部衛生担当 ☎ 083・973・8136



募集

看護師・医療事務募集

▼雇用期間 令和9年4月1日(木)～令和10年3月31日(金) ▼雇用形態 会計年度任用職員 ▼勤務時間 いずれも(日中) 8時45分～17時15分(夜間) 18時45分～22時15分 ※日中：日曜日、祝日等、夜間：毎日 ▼勤務日数 週1日以上(要相談) ▼勤務場所 山口市休日・夜間急病診療所 ▼勤務内容 看護師：看

護業務(内科・外科)、庶務業務等医療事務：受付、診療報酬・薬価計算および庶務業務等 ▼募集人数 各若干名 ▼報酬等 看護師：時給2201円、医療事務：時給1800円、通勤手当支給あり ※変更になる場合あり、詳細は下の二次元コード参照。 ☎ 7月31日(金) までに、履歴書(写真貼付) および対応する資格証書等の写しを持参または郵送で、山口市保健センター(健康増進課) ☎ 083・921・2666

市営墓地永代利用者募集

下表の市営墓地の永代利用者を募集します。応募者多数の場合は、9月下旬に抽選を実施します。▼対象申し込み時に本市に住民登録があり、現に遺骨を所持し(他の墓地等に納骨していることを含む)、その遺骨の祭祀を主宰し、1年以内に墓石を建立できる方。※すでに市営墓地を利用しておられる世帯の方は、申し込みできません。また、同一世帯で、複数の墓地への申し込みもできません。 ☎ 8月14日(金・必着) までに、郵送または来課で、〒住所、氏名、電話番号、希望墓地の名称を明記の上、火葬許可証の写しまたは埋蔵証明書(原本)と返信用封筒(110円切手貼付)を、生活安全課 ☎ 083・934・2986 ※定員割れの墓地は、10月1日(木) 9時～令和9年2月5日(金) に、申し込みを受け付けます。 ※御堀霊園は、申し込み

みを随時受け付けています。

墓地名	面積 (㎡)	区画数	永代使用料	※永代清掃料
柊第一霊園	4	4	220,000円	22,000円 ※共用の通路等を維持管理および清掃するための料金
柊第二霊園	4	4	220,000円	
柊第三霊園	4	5	260,000円	
ふしの第一墓地	3.24	2	150,000円	
ふしの第二墓地	3.24	1	150,000円	
小郡円座霊園	3.78	7	320,000円	
岡山共葬墓地	3.78	3	300,000円	

社会教育委員の募集

行政が学校教育以外に幅広く取り組む教育活動である社会教育について、市教育委員会に助言する委員を募集します。▼任期 10月～令和10年9月の2年間 ▼対象 満18歳以上で、平日昼間に開催の会議に出席できる方(応募時点で、国・地方公共団体の議員、常勤の公務員でない方) ☎ 7月31日(金・必着) までに、来課、郵送、Eメール

清掃工場ダイオキシン類測定結果

「ダイオキシン類対策特別措置法」 「廃棄物の処理及び清掃に関する法律」に基づき、令和7年度に実施した清掃工場のダイオキシン類測定の結果を報告します。測定の結果は、法に定める基準値を下回っていました。

項目	排ガス (煙突から出るガス)		主灰 (燃えがら)		飛灰 (集じん器で集めた灰)	
	1号炉	2号炉	1号炉	2号炉	1号炉	2号炉
単位	ng-TEQ/ m <sup>3</sup> N		ng-TEQ/g			
基準値	1		3			
令和7年 6月24日採取	0.0031	0.00085	0.00012	0	0.14	0.067

ng (ナノグラム)..... 1グラムの10億分の1の量  
TEQ (ティーイーキュー)..... 最も強い毒性のあるダイオキシンを基準として毒性を換算した量  
m<sup>3</sup>N (ノルマル立方メートル)..... 温度 0℃、1気圧の状態に体積を換算したガス量

☎ 環境施設課  
☎ 083-941-2188

ルのいずれかで、所定の応募用紙に必要事項を記入の上、「社会教育を通じて子ども居場所づくりについて」をテーマとした作文(8000字程度)を、社会教育課 ☎083・934・2865、✉skyokucity.yamaguchi.jp



### 市民対象の 弁護士無料法律相談

法的な知識を必要とする相談を、弁護士がお受けします。初めての内容に限り、相談時間は15分程度。相談内容に関する書類等を持参ください。▼日時 7月29日(水) 13時30分〜16時▼場所 男女共同参画センター(2階)移動が困難な場合は、予約時にお伝えください。▼対象 市民先着20人(要予約) ① 7月23日(木)〜28日(火)に市民相談室 ☎083・934・2886

### 航空学生・ 一般曹候補生等募集

▼種目・受付期間 ①航空学生…8月28日(金)まで、②一般曹候補生…9月1日(火)まで、③2等陸海空士…通年▼試験日 ①9月19日(土)および9月26日(土)、②9月16日(水)〜27日(日)のうち指定する1日、③9月中旬予定※応募資格等の詳細は左下の二次元コード参照。 ① 山 ☎募集案内所 ☎083・925・8231



## 欄 産業

### 企業訪問バスツアー

▼日時 7月28日(火)、29日(水)、30日(木)▼内容 県央連携都市圏域(山口市、宇部市、防府市、萩市、美祢市、山陽小野田市)の企業を訪問するバスツアー※詳細は下の二次元コード参照。▼対象 県央連携都市圏域内の小学4年生〜中学生とその保護者各日30人 ① 申 ☎申し込みは下の二次元コードで、Y ☎学院 ☎083・976・8355



### シルバー人材センター 事業説明・入会手続き

▼日時 8月12日(水) 13時30分〜15時、9月8日(火) 13時30分〜15時※開始後入出不可▼場所 山口しあわせプラザ、小郡ふれあいセンター▼対象 60歳以上の市民▼持参品 年会費(2500円)、山口銀行口座番号 ① 山口市シルバー人材センター ☎083・924・5396

### かんたん! 自社株診断サービス

事業承継に必要な、自社株式の評価額と相続税を「無料」「匿名」「最短5分」で簡単に試算することができ、詳細は下の二次元コード参照。「自社の株価が分から



ない」「相続税がどれくらい知りたい」「事業承継って、何をするのか分からない」など、後継ぎ問題にお悩みの事業者の方は、自社株診断を活用し、後継者や顧問税理士と話し合うきっかけにしてください。 ① 山 ☎商工会議所 ☎083・925・2300

### ポリテクセンター山口 9月期受講生募集

ポリテクセンター山口のハロートレーニング(公共職業訓練)でスキルアップと就職を目指しませんか。▼募集コース CAD・NCオペレーション科、溶接クラフト科、住環境コーディネート科▼応募期間 8月6日(木)まで▼選考日 8月18日(火)▼受講期間 9月2日(水)〜令和9年2月26日(金)▼対象者 求職されている方、またその予定のある方▼受講料 無料(テキスト代等は自己負担) ① 山 ☎ポリテクセンター山口 ☎083・922・2143 ② 山 ☎最寄りのハローワーク ※詳細は下の二次元コード参照。



### 健康づくりに取り組む 事業所の募集

保健師や管理栄養士が事業所に直接お伺いし、楽しく健康づくりに取り組めるよう、事業所に合わせた健康づくりを支援します。▼内容(実施期間などを踏まえ要相談) ①健康チェック票や健診結果等から、現在の健康状態

を把握、②健康機器(血圧、体組成、肌年齢、血管年齢、ストレスなど)で測定し、身体データや生活習慣を「見える化」、③保健師等による講話、個別アドバイス、職場の健診結果の個別フィードバックの実施▼対象 おおむね50人未満の事業所 ① 山 ☎下の二次元コードまたは電話で、保健センター(健康増進課)



## 講座

### 潜在保育士応援講座

保育士資格を持っているが保育士として働いたことがない、以前は保育士として働いていたが現在は働いていない方を対象に、保育士の働き方や就職への不安、疑問にお答えします。▼日時 8月7日(金) 10時〜11時30分▼対象 保育士資格をお持ちの方(保育資格も可)▼託児なし(お子様の同伴可) ① 山 ☎やまぐち子育て福祉総合センター ☎083・922・0855

### 人権学習講座(8〜9月分)

▼時間 13時30分〜15時30分▼定員 30人程度(各回オンライン受講可) ① 山 ☎各開催日の1週間前(託児希望の方は2週間前)までに下の二次元コード、電話、FAXのいずれかで氏名、電話番号、講座名、託児・手話通訳・要約筆記希望の有無



を、人権推進課 ☎083・934・2767、FAX083・934・2702

期日	講座名	講師	場所
8/6 (木)	子どもにやさしいまちづくり リヤングケアラー支援に 携わってみたいと思うこと	藤本 真樹氏 (特定非営利活動法人 コネクト・ワン理事長)	宮野地域 交流センター
8/25 (火)	ネット社会と人権	辻岡 博之氏 (やまぐち総合教育支援 センターネットアドバイザー)	秋穂地域 交流センター
9/3 (木)	犯罪・非行から 更生に向けて	中村 寛之氏 (美祢社会復帰促進セン ター センター長)	吉敷地域 交流センター
9/25 (金)	拉致犯罪と人権問題	渡邊 雅春氏 (北朝鮮に拉致された日 本人を救出する山口の会 副代表)	大歳地域 交流センター

### コーディネーション運動教室

思うように体やボールなどをコントロールする能力を高める目的で行う運動です。▼日時 ①Aコース：9月9日、16日、23日(祝)、30日(いずれも水曜)、②Bコース：9月11日、18日、25日、10月2日(いずれも金曜)

### 外国人住民のための生活セミナー&相談会

18時30分〜20時▼場所 ①小郡ふれあいセンター、②にほん果実アリーナ(リフレッシュパーク)▼対象 各コースに全回参加できる、小学1〜3年生と保護者抽選20組▼講師 中田徹氏(山口市レクリエーション協会) 申印  
8月24日(月)までに、下の二次元コードから、スポーツ交流課 ☎083・934・2875 sports@city.yamaguchi.jp

### スマホなんでもサポート号

専用車両の中でオンライン形式により、分かりやすくスマートフォン操作について学べます。なんでも相談できる窓口もあわせて開設。ご利用の機種も携帯電話会社も問いま

▼日時・内容 7月19日(日) ①10時〜12時：介護保険制度の基礎知識などを学ぶセミナー、②13時〜15時30分：出張相談会▼場所 KDDI維新ホール2階会議室▼対象 県内に在住または通勤・通学する外国人等(要事前申し込み・定員あり) 申印 下の二次元コードまたは電話で、名前、国籍、Eメールアドレス、電話番号、住所(市町名のみ)、通訳の要否等を公益財団法人山口県国際交流協会 ☎083・925・7356 yearinto@yae.or.jp



## リサイクルプラザ 8月のアイデア講座

☎ やまぐちエコ倶楽部 (大内御堀 10489-8) ☎083-927-7122 ●時間 10時〜12時 ●料金 無料

講座名	期日	
たのしい縫い物 (さげもん、ぞうり)	4 (火)、25 (火)	
卓上さき織り (コースター)	4 (火)、19 (水)	
和服に親しむ (ゆかたの着付け)	5 (水)	
モチーフ編み (ばらのがま口ポーチ)	7 (金)、21 (金)	
つまみ細工 (金魚の飾り)	18 (火)、25 (火)	
ダンボールコンポスト (相談会)	20 (木)	
やさしい絵てがみ (夏)	22 (土)	
夏休み子ども講座 【電話申込受付中】	ボード織りコースター ※1	1 (土) 10:00~12:00
	ネイチャーゲーム ※2	2 (日) 9:00~11:00
	ソーラーカーを作ろう ※3	2 (日) 13:00~15:00

※1…保護者と参加 10組  
※2…保護者と参加可 10組 雨天時は館内  
※3…保護者と参加 6組

※ 講座の詳細は、右の二次元コードからご確認ください。フリーマーケットやおもちゃの病院の情報も発信しています。



せん。▼日時 ①8月3日②8月17日③8月24日④8月31日(いずれも月曜) 11時〜12時、13時〜14時、14時30分〜15時30分、16時〜17時(各回内容同じ)▼場所 ①山口情報芸術センター南側入口スペース、②道の駅「仁保の郷」▼内容 ①③LINE Eはじめて講座(基礎) ②④LINE Eもつと便利講座(活用) ▼定員 各回3人(予約優先。当日空きがある場合は予約なしでも参加可) ▼講師 ソフトバンク株式会社サポートスタッフ▼持参品 スマートフォン(貸し出し可) ▼手話通訳等 なし 申印  
ソフトバンク株式会社 ☎080・0111・9442 (10時〜18時)

### シルバー人材センター パソコン・スマホ教室

【パソコン・スマホ教室】パソコン・スマートフォンに関することをマンツーマンで指導します。▼日時 ①7月17日、8月7日、21日、9月4日(いずれも金曜) ②7月15日、8月5日、19日、9月2日(いずれも水曜) 10時〜11時30分、13時〜14時30分▼場所 ①山口しあわせプラザ②小郡地域交流センター【③訪問講習】ご希望の日時に講師が自宅へ訪問し、マンツーマンで指導します。▼料金 ①②2000円、③2500円※詳細は下の二次元コード参照。 申印 ①③山口



市シルバー人材センター ☎083・924・5396、②シルバー人材センター 小郡 ☎083・976・1170

### 働く婦人の家講座

【自分をデザインする】 ▼日時 8月29日(土) 9時30分～15時15分 ▼内容・講師 ①表情と立ち振る舞いレッスン (ボイスアカデミーCORDE代表 白松敦子氏) ②履歴書作成にむけて自己分析 (山口しごとセンター キャリアカウンセラー) ③

装力で自分をデザイン&ファッションチェック (Pale Lilac主宰 田村絵里子氏) ④自分デザインメイクアップ (メナード化粧品山口吉敷代店店長 齋藤小春子氏) ⑤プロフィール写真撮影 (StudioECHO代表 児玉一成氏) ▼定員 先着20人 ▼料金 教材費等2600円 【暮らしに取り入れる色彩】 ▼日時 8月6日、20日、27日 (いずれも木曜) 18時～20時 ▼内容①配色バランスの基本と旬カラーの取り入れ方②センスアップするインテリア配色術③垢抜けファッションコーディネート ▼講師 Pale Lilac主宰 田村絵里子氏 ▼定員 先着20人 ▼料金 3575円 【常備菜で簡単クッキング】 ▼日時 ①9月3日②24日 (いずれも木曜) 18時～20時15分 ▼内容および講師①秋野菜等を使って韓国料理 (音遊食遊 韓国料理講師 新庄美基代氏) ②旬の野菜をビニール袋を使って同時に5品作ろう (キッチンcafeさわオーナー 佐々野恭子氏) ▼定員 先着20人 ▼料金 4050

円 所申開催日の1週間前までに、下の二次元コード、来所、往復はがきのいずれかで、〒住所、氏名、年齢、電話番号、託児の有無(自分をデザインする)のみ有、生後6カ月以上、1600円)、講座名を、働く婦人の家 (〒753・0056 湯田温泉五丁目1-1) ☎083・921・1929

### 山口大学公開講座

【やまぐちウィークエンド・カレッジ 2026:あなたの知らない客家土楼の世界】 ▼日時 8月22日(土) 10時30分～12時 ▼場所 山口大学吉田キャンパス ▼対象 先着40人 ▼講師 小林宏至氏 (大学院東アジア研究科准教授) ▼料金 1200円 (高校生以下無料) 所申 8月3日(月) までに山口大学地域未来創生センター ☎083・933・5059 (平日9時～17時) ※詳細は下の二次元コード参照。



### 第11回「ぼっしの詩人賞」

詩人・中原中也が生まれた山口市で育つ小・中学生向けの詩のコンクールです。受賞作品は表彰、中原中也記念館で展示されます。 ▼募集作品 自作の自由詩、400字詰め原稿用紙2枚以内(1人1作品まで) ▼対象 市内の小・中学校に在籍の児童・生徒 ▼表

彰 最優秀賞「ぼっしの詩人賞」1編、優秀賞4編、審査員賞数編を表彰 所申 10月4日(日・必着) までに、題名、学校名、学年、氏名、を明記の上、郵送または持参で、中原中也記念館 (〒753・0056 湯田温泉一丁目11-21) ☎083・932・6430

(18時開場) ▼内容 子どもから大人まで世界中で愛される聖夜のファンタジー ▼対象 4歳以上 ▼出演 モスクワ・クラシック・バレエ劇場 ▼料金 (全席指定) 前売り: 一般S席11000円 / A席8000円 / B席6000円 ※詳細は、下の二次元コード 所申 KDDI維新ホール運営事務室 ☎083・902・6727

### 中原中也記念館特別企画展

「詩の舷灯——高森文夫と中原中也」と題して、本展では、親友の詩人・高森文夫と中也との深い交友について紹介します。 ▼期間 7月30日(木)～10月4日(日) 9時～18時 (月曜日、毎月最終火曜日を除く。入館は30分前まで) ▼料金 一般330円、学生220円、18歳以下・70歳以上は無料 所申 中原中也記念館 ☎083・932・6430

結成42周年を迎えるロックバンド・PERSONZが初となる47都道府県ツアーを開催します。 ▼日時 10月11日(日) 16時30分開演 (16時開場) ▼場所 山口市民会館 小ホール ▼料金 (全席指定) S席(残席わずか) 一般9000円 / any会員8500円 / 高校生以下1000円 ※A席完売 所申 文化振興財団 ☎083・920・6111

### 企画展「杉民治至誠に生きた松陰先生の兄」

▼期間 7月1日(水)～9月23日(水・祝) 9時～17時 (火曜定休、祝日の場合翌平日) ▼内容 兄として吉田松陰を支え、萬代家とも縁の深い杉民治(梅太郎)の人柄や行政官・学者としての業績を振り返ります。 ▼料金 大人2000円、小・中学生1000円 所申 十朋亭維新館 ☎083・902・1688

太陽光パネルの下で作物を育てる営農型太陽光発電で持続可能な社会を目指す人々のドキュメンタリー映画「陽なたのファーマーズ」フクシマと希望を上映します。 ▼日時 7月26日(日) ①13時から、②16時から (各上映30分前開場) ※各上映後に監督トークショーを開催。 ▼場所 C・S赤れんが ▼定員 各回先着70人(事前申し込

### バレエ「くるみ割り人形」

▼日時 12月9日(水) 18時30分開演

### 映画上映会

太陽光パネルの下で作物を育てる営農型太陽光発電で持続可能な社会を目指す人々のドキュメンタリー映画「陽なたのファーマーズ」フクシマと希望を上映します。 ▼日時 7月26日(日) ①13時から、②16時から (各上映30分前開場) ※各上映後に監督トークショーを開催。 ▼場所 C・S赤れんが ▼定員 各回先着70人(事前申し込

み必須 ▼料金 無料 申 7月24日(金) までに下の二次元コード、または温暖化とめるっちゃ ネットワークやまぐち事務局(環境政策課内) ☎083・934・2687

### 災害支援チャリティ フォークソングライブ

▼日時 8月11日(火・祝) 13時30分～15時30分 ▼内容 1970年前後のヒット曲を生演奏で一緒に歌いましょう ▼定員 60人(未就学児は入場できません) ▼出演 頼田悠季氏、山本達八氏、小坂朝之氏、小坂和子氏、佐々木澄子氏、Hiro・Ken氏 ▼料金 2000円(7月7日から販売開始※電話予約あり) 申 サンフレッシュ山口 ☎083・933・0001

### 山口ふれあい館「陶芸体験会」

▼日時 7月26日(日) 13時～16時 ▼定員 先着20人(要事前申込、当日参加不可) ▼参加費 1500円(材料、焼成費含む) ▼持参品 エプロン、タオル 申 7月1日(水) から、山口ふれあい館 ☎083・923・3351

### 未永史尚 個展 「絵にならなない」

日常的に目にするものや展示空間に関わるものから視覚的要素を抽出して絵画・立体作品を制作・発表し、県内外で高い評価を得ている未永史尚氏

の作品展。 ▼会期 8月18日(火)～30日(日) 9時～17時(月曜休館) 作家本人によるギャラリートーク 8月23日(日) 14時から ▼入場 無料 申 C・S赤れんが ☎083・928・6666

### やまぐち献血ルーム 愛の 血液助け合いフェスティバル

献血運動推進強調月間にあわせ、夏のイベントを開催します。献血される方もされない方もお気軽にお越しください。詳細は下の二次元コード参照。 ▼日時 7月17日(金)～31日(金) 9時～17時(火曜 定休) ▼場所 やまぐち献血ルーム Foryou(野田172・5) ▼内容 ①けんぞう・けんけつちゃん手作り立体シールプレゼント(献血された方・献血クイズに参加された方のうち希望者、先着順、1家族2枚)、②けんぞう・けんけつちゃん立体シールづくり体験(7月23日(木)・27日(月) 13時30分～16時、各日先着35人) ▼参加費 無料 健康増進課 ☎083・921・2666、山口県赤十字血液センター ☎0120・456・122

### 山口市民と音楽のタベ

今年は、陸上自衛隊第13音楽隊をお招きし、音楽祭を開催します。※参加には、次のいずれかの申し込みが必要。①山口市民会館で無料チケットを受け取る、②二次元コードから申し込む、③はがきで申し込み※②、③は当日17時から受け取り開始。 ▼日時 8月10日(月) 18時～20時 ▼場所 山口市民会館 申 下の二次元コードから、または、はがきで「無料チケット希望」とタ イトルの上、〒住所、氏名、電話番号、チケット枚数を明記の上、山口市民と音楽のタベ実行委員会(〒753・0221 大内矢田北二丁目18・20 ☎070・8482・0539)

### たなか先生の歴史講座

「禁門の変・長州勢の長い一日」 ▼日時 8月8日(土) 18時～19時30分 ▼内容 1864年8月20日、長州勢にとって、短くも長い一日となりました。講座では史料を中心に、山口にゆかりある人物たちの当日の動向を紹介いたします。 ▼定員 先着60人 ▼講師 たなか先生(歴史ナビゲーター 田中洋一氏 元下関市立歴史博物館学芸員) ▼料金 500円 申 山口市菜香亭 ☎083・934・3312

### 夏休みイベント

### 図書館夏休み企画 こども科学工作教室

▼日時 8月1日(土) 10時30分～12時 ▼内容 偏光板(へんこうばん)であそぼう ▼対象 小学生と保護者20組(要申込・応募多数の場合は抽選) 申 7月5

日(日) 10時～11日(土) に、下の二次元コード参照。中央図書館 ☎083・901・1040

### 三和児童館 夏まつり

▼日時 8月1日(土) 10時～15時30分 ▼場所 三和児童館・山口隣保館 ▼内容 ゲーム、工作コーナー、おばけやしき、屋台、ステージショー、ビンゴ大会等 ▼対象 ①小学生先着60人、②2～6歳の未就学児とその保護者25組 ▼料金 ①ランチチケット:500円(カレー、ジュース、ポップコーン)、②親子チケット:800円(カレー大・小、ジュース2、ポップコーン2) 申 ①7月9日(木) に下の二次元コードから申し込み後、料金を三和児童館へ持参、②申し込み方法が異なるため児童館だよりでご確認ください。 ☎083・922・7055

### 森の恵み体験教室

【こどもと一緒に木工体験】 ▼日時 7月25日(土) 10時～12時 ▼場所 山口県中央森林組合阿東本所 ▼内容 木製の迷路やゲームなどをこどもと一緒に作ります。 ▼対象 小学生以上のごどもとその保護者10組(抽選) ▼参加費 こども1人につき500円 [木製4連射ゴム鉄砲づくり] ▼日時 7月30日(木) 10時～11時 ▼場所 山口森林ふれあいセンター ▼内容 完成したゴム鉄砲で、的当てゲームをします。 ▼対象 小学生20人(抽

選) ▼参加費 500円(申) 7月15日(水) までに、下の二次元コードから申し込み。イベント名、参加者の氏名と年齢を明記の上、山口県中央森林組合 ☎083・956・0600

### 秋穂・阿東図書館まつり

▼日時 秋穂：8月1日(土) 10時～15時、阿東：2日(日) 10時～14時 ▼場所 各図書館、秋穂地域交流センター、阿東地域交流センター ▼内容 秋穂：ブックリサイクル、おはなし会、ペシャル、ワークショップ等、阿東：フードラリー、工作教室、おはなし会、DVD上映会、ビンゴ大会、ブックリサイクル等 ☎秋穂図書館 ☎083・984・0065、阿東図書館 ☎083・956・0785

### 親子で勾玉作り体験

▼日時 7月25日(土) 10時～12時 ▼内容 石を削って、古代のアクセサリ「勾玉」を作ります。 ▼対象 小学生抽選20人(小学生は保護者同伴、未就学児託児不可) ▼料金 無料 ▼持参品 タオル、マスク (申) 7月7日(火) 12日(日) に小郡文化資料館 ☎083・973・7071

### 伝承センター夏の体験とまなび館マンスリー企画

【陶芸】手びねりで茶碗を作り、窯で焼きあげます。 ▼日時 7月25日(土) ①

10時から②11時から ▼対象 小中学生(小学生は保護者同伴) 各回抽選8人 ▼料金 800円 ※8月中のお渡しが出来ない場合もあります。【その他】①7月12日(日)：花を使いドライフラワーにできるスワッグ作り、②7月18日(土)：親子料理教室、③7月26日(日)：大内鈴人形作り、④8月2日(日)：木工 ※①要事前予約 先着順、②④抽選①、③、④小学生保護者同伴【山口の祭り展】 ▼日時 7月18日(土)～8月30日(日) 9時～17時 ▼休館日 8月14日(金)～16日(日) ▼内容 山口の伝統的なお祭りを装束や道具、小物等の展示とともに紹介します。 (申) 山口ふるさと伝承総合センター ☎083・928・3333

### マイクラや生成AIを遊びながら学べる！SONOWフェス

▼日時 7月18日(土)～20日(月・祝) 10時～17時 ▼場所 KDDI維新ホールメインホール ▼内容 「子どもたちの好奇心と未来の可能性が広がる場」として、4歳から小学生までの子どもたちが、さまざまなテクノロジーを活用した創造体験に挑戦できます。詳細は下の二次元コード参照。 (申) 対象 4歳～小学生 ▼料金 無料 (申) SONOWフェスウェブサイトから。

### 新村則人のデザインワークショップ

資生堂 無印良品の広告や、瀬戸内



## 長安のライチ



マー・ポーヨンMa Po-yunの小説を原作に、唐の時代に実在したという「ライチ使」の伝説をモチーフに描く歴史ドラマ。楊貴妃の誕生日を祝うため、皇帝から「数千キロ離れた産地から新鮮なライチを長安まで運べ」という無理難題を命じられた下級官吏の旅路を、壮大かつユーモラスに描いた一作。(2025年/122分/監督：ダー・ポン)

上映日時	
7月	18日(土) 12:30、19日(日) 12:30
	20日(月・祝) 17:35、22日(水) 10:30
	23日(木) 10:30、24日(金) 10:30
	25日(土) 12:40、26日(日) 15:40
	27日(月) 10:30
	7月
7月	料金 一般 1,400円、65歳以上 1,100円 / any 会員、学生(中学生以上)・障がい者(介助者1名) 1,000円 / 小学生以下 800円

山口情報芸術センター [YCAM] (中園町7-7) ☎083-901-2222



### ファーストリテイリングと学ぶ温暖化対策

「服のチカラ」を通じて、地球温暖化対策につながるさまざまな取り組み紹介、古着を活用したワークショップ体験など親子で楽しく学びます。 ▼日時 8月1日(土) 10時～12時30分 ▼場所 株式会社ファーストリテイリング本社(佐山) ▼対象 市内小学4～6年生とその保護者 先着20組(40人程度) ▼参加費 無料(申) 7月24日(金) までに下の二次元コードから。 (申) または、温暖化とめるっちゃネット ワークやまぐち事務局 ☎083・

デザインブランドプリ審査委員長等活躍している新村則人氏による講座です。 ▼日時・内容 ①7月18日(土) 13時～16時「本の表紙をデザインしよう」②7月19日(日) 10時～11時30分、13時～14時30分「タイトルでモザイクアートをつくろう」 ▼対象 ①中学生～高校生抽選15人②小学生各回抽選16人 ▼料金 ①500円②800円 ▼持参品 ①好きな本、筆記用具、絵の具セット、色鉛筆など②なし (申) 7月3日(金) 17時までに、下の二次元コード、または電話、窓口にて、C・S赤れんが ☎083・928・6666

934・2687

### 森林セラピーイベント 「森の朝活セラピー」

▼日時 ①7月18日(土) ②8月2日(日) 7時30分〜11時ごろ ▼場所 愛鳥林 ▼内容 前半…森林セラピー体験、後半…①ツリークライミング体験、②森のクラフト※詳細は下の二次元コード参照。 ▼料金 500円(18歳以下無料) ▼その他 雨天中止 森林セラピー山口 0835・56・5234

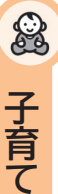
### 星空観察会

▼日時 8月29日(土) 20時〜21時 ▼内容 天体望遠鏡で星空を眺めます。 ▼対象 キャンプ場に宿泊の方 ▼講師 日置天文同好会 ▼料金 無料(要予約・荒天中止) 申し込みは下の二次元コードから。

### 帰郷庵でアユのつかみどり

▼日時 7月25日(土) 9時30分〜13時ごろ ▼内容 アユのつかみどり、塩焼きづくり、昼食付き※雨天中止 ▼対象 小学生以上(小学生は保護者同伴) ▼定員 先着30人 ▼参加費 大人2000円、小・中学生1000円 ▼持参品 タオル、着替え、サンダル、飲み物 申し込み 7月1日(水) 9時から受付開始。 嘉村磯多生家の会(仁

保地域交流センター内) 0803・929・0433



各保健センター等  
所在・連絡先は  
15ページ下参照

### ひとり親家庭への貸付制度

母子・父子家庭ならびに寡婦の方の経済的な自立を助け、生活意欲の助長と子どもの福祉増進を図るための制度です。貸付要件があり、場合によっては対象とならないことがあるほか、審査に時間を要しますので、早めにご相談ください。 ▼対象 来春、高校・大学・専門学校・専修学校へ進学または就職する児童を養育中の母子・父子家庭の方および寡婦 ▼貸付の種類(主なもの) ①就学支度資金：入学又は修業施設へ入所するために必要な経費、②修学資金(月額)：高等学校、大学・大学院・短大、高等専門学校又は専修学校で修学するために必要な経費、③修業資金：事業を開始し、又は就職するために必要な知識技能を習得するための経費(就職内定者対象の自動車運転免許取得のための費用もあり)、④技能習得資金：自ら事業を開始し、又は就職するために必要な授業料、材料費等、⑤就職支度資金：就職するために必要な経費 子育て保健課 083・934・2960

### 定期予防接種

【麻疹、風疹(MR)】 予防するた

めには、2回の予防接種が必要です。

1歳になったらなるべく早く、1期の予防接種を受けましょう。また、十分な免疫をつけるため、2期の予防接種も忘れずに受けましょう。 ▼対象年齢 1期：1歳〜2歳未満、2期：小学校就学前の1年間(いわゆる年長児)

【日本脳炎】 蚊を介して感染し、意識障害や麻痺等を引き起こし、後遺症が残ったり死に至ることもあります。 ▼対象年齢 1期：生後6カ月〜7歳半、2期：9歳以上13歳未満 ▼標準的な接種年齢 1期初回(2回)：3歳、1期追加(1回)：4歳、2期：小学4年生 ※平成17年度から21年度まで予防接種のご案内を差し控えていたため、平成19年4月1日までに生まれた20歳未満の方は無料で接種できます。母子健康手帳等で接種の記録を確認しましょう。

【二種混合】 ジフテリア・破傷風を予防するワクチンです。なお、任意接種として百日咳の予防を目的に、二種混合ワクチンの代わりに三種混合ワクチンを自費で接種することもできます。詳しくはかかりつけの医療機関へご相談ください。 ▼対象年齢 11歳〜13歳未満 ▼標準的な接種年齢 小学6年生

◆いずれも持参品 母子健康手帳、予防票(お持ちの方) 各保健センター

### 5歳児健康診査

就学を1年後に控えた大切な時期に、お子さまの成長・発達を確認し、

育児の不安を解消する機会として健診を受けましょう。 ▼対象 市内に住所を有する5歳児(令和3年4月2日〜令和4年4月1日生まれ) ※対象者には順次、個別に受診票を送付します。

▼実施場所 医療機関(かかりつけ小児科等) ※受診票に同封の一覧表を参照。 子育て保健課、各保健センター

### 家庭教育講座子そだて マナビイ受講者募集

保護者向けの講座(読書、性教育、子どもとの関わり方等)や親子の体験講座(運動、野外活動等)を開催しています。講座の詳細や申し込み方法については、下の二次元コード参照。 社会教育課 0803・934・2865

### 離乳食講座

【離乳食スタート講座】 ▼日時 8月25日(火) 10時〜11時30分 ▼内容 離乳食の基本に関する講話と簡単な調理実習 ▼対象 生後4〜6カ月児の保護者30人(先着順)

### 離乳食づくり講座

【離乳食づくり講座】 ▼日時 9月10日(木) 10時〜11時30分 ▼内容 大人から取り分ける離乳食づくりや味付けの仕方について、デモンストレーション形式でお伝えします。 ▼対象 生後7〜9カ月児の保護者30人(先着順) ▼持参品 エプロン・手拭きタオル・筆記用具 ▼託児 要申し込み(先着25人) ※お子さんと一緒に受講不

可。【**所申**】7月15日(水)から子育て支援アプリ「やまここ」で、子ども家庭センター(子育て保健課)

**ファミリー・サポート・センター会員募集**

子育ての支援を受けたい人と援助したい人が会員となり、有償で保育施設までの送迎や、仕事のと子どもへの預かりなどをして、子育てを支え合います。詳細は下の二次元コード参照。▼持

【**参加**】写真(会員登録をする保護者)のもの縦3cm×横2cm)【**申込**】ほっとさろん西門前とと



と、各総合支所総合サービス課(小郡、秋穂、阿知須、徳地、阿東)山口市ファミリー・サポート・センター(カリエンテ山口) ☎083・928・4150



各保健センター等  
所在・連絡先は  
15ページ下参照

**健康イベント**

**【藤井病院長 基調講演】**

▼日時 7月8日(水) 14時30分～15時30分(14時開場) ▼場所 KDDI 維新ホール201会議室 ▼内容 「生涯歩ける身体を作るために今始めた運動習慣」 ▼定員 150人 ▼講師 藤井裕之氏(小郡第一総合病院 病院長) ▼料金 無料(事前予約制) 【**申込**】7月7日(火)までに、右下の二次

元コードまたはメディアフィット  
トラボスポーツクラブ ☎  
083・902・2099



**糖尿病予防教室(小郡)**

▼日時 8月27日(木) 14時～16時30分(受け付け13時30分) ▼内容 医師

講話、健康運動指導士による講話と運動実技、市管理栄養士による講話(希望者は栄養相談)、体組成測定、糖尿病予防に関する展示 ▼講師 津田真一氏(医師 小田医院院長、澄川絵里奈氏(健康運動指導士) ▼対象 市民30

人程度 ▼料金 保険料50円 ▼持参品 筆記用具、タオル、飲み物、室内用運動靴、運動のできる服装 【**申込**】

8月24日(月)までに下の二次元コードで小郡保健福祉センター



**複合集団検診(南部地域)**

1日に2つ以上のがん検診を受診できる複合集団検診を実施します。詳細は「令和8年度山口市けんしんガイド」や、該当の方に5月下旬に送付した「がん検診等受診券」を参照。※10

月23日(金)の子宮・乳がん検診は託児あり。託児希望の方を優先しますが、託児が不要の方も検診の申し込みが可能です。▼内容 ①胃がん検診、②子宮・乳がん検診、③肺がん検診、④大腸がん検診、⑤市国民健康保険の特定健康

診査・後期高齢者医療制度の健康診査、⑥協会けんぽの被扶養者の特定健康診査 【**申込**】がん検診(要予約・要受診券)

は、8月3日(月)9時から、下の二次元コードまたは電話で、小郡保健福祉センター/健康診査は、保険年金課 市国民健康保険の特定健康診査(要予約・要受診券)：国保担当 ☎083・934・2802、後期高齢者医療制度の健康診査(予約不要・要受診券)：後期高齢担当 ☎083・934・2969、協会けんぽの特定健康診査(要予約)は、全国健康保険協会山口支部 ☎083・974・1501



**若い世代のヘルスチェック**

忙しい日々の中でも、少し時間を取って、自分自身の体を振り返ってみませんか。▼内容 1回目：健康診

期日	場所	内容・時間
10/21(水)	阿知須健康福祉センター	①②③④ 8時～10時 ②③④ 9時～10時30分
10/22(木)	秋穂保健センター	③④ 10時～11時30分 ⑤ (10/22、10/23のみ) 8時～11時30分
10/23(金)	小郡保健福祉センター	⑥ (10/24のみ) 8時～11時30分
10/24(土)		
11/5(木)		③④ (肺は予約不要) 9時～12時、13時～15時

**山口市ずっと元気プロジェクト**

株式会社 YMFG ZONE プランニング ☎083-223-4202

**【個別プログラム】新たな事業者も!**

**【サービス体験会】津山奈穂子さんの話し方講座も!**

本市では、高齢者の健康づくりや社会参加を促進し、地域経済の活性化やQOL(生活の質)向上を目指す実証事業「山口市ずっと元気プロジェクト」を実施しています。今年6月から新たな事業者が加わり、プログラム内容を更新しています。詳細は右の二次元コード参照。

本プロジェクトの一環として、さまざまなサービスを体験できるイベントを開催します。

■対象者 市内在住の65歳以上の方

■参加方法 右上の二次元コードを参照し、プログラムガイドブックに掲載されている、各サービス事業者にお問い合わせ

■日時 7月15日(水) 9時30分～13時

■場所 湯田温泉こんこんパーク

■内容 体を動かす複数のプログラムのほか、健康に関する測定や脳トレ、趣味、生活に役立つ講座などを実施します。詳細は右上の二次元コードを参照。



山口ケーブルビジョン「このまちに愛たい」でも7月1日(水)～31日(金)まで放送します。


■放送時間：7時30分～、12時～、22時～



	期日		定員	場所
1回目	9/15 (火)	9時～11時	120人	小郡保健福祉センター
	9/16 (水)	9時～10時30分		
2回目	10/27 (火)	9時～11時30分	225人	山口市保健センター
	10/28 (水)			
1回目	9/24 (木)	9時～11時	225人	山口市保健センター
	9/25 (金)	9時～10時30分		
2回目	11/4 (水)	9時～11時30分	225人	山口市保健センター
	11/5 (木)	13時30分～16時		

査(身体測定、血圧、血液検査、尿検査、腹囲測定、医師の診察) 2回目: 保健師や栄養士による結果説明、個別相談、健康運動指導士や理学療法士による運動実技や相談▼対象 18～39歳の市民で、1回目、2回目両日來所できる方(妊婦、職場で健診受診が可能な方は除く)▼料金 700円▼託児 要申し込み

小郡保健福祉センター・山口市保健センターに電話または



左上の二次元コード参照。

### 健康チェック・健康相談会

「気をつけたいフレイル&ロコモ対策」▼日時 8月5日(水) 13時～15時、6日(木) 9時～11時▼内容 体組成測定、握力測定、保健師・管理栄養士による相談、健康運動指導士による講話や実技など▼対象 市民で健康づくりに関心のある方、健康診査結果についてご相談のある方など▼持参品 各種健康診査結果(お持ちの方) ※体組成測定を希望する方は、はだしになれる服装でお越しください。 山口市保健センター(健康増進課) ☎083・921・2666

### 子宮頸がんワクチンの接種

子宮頸がんワクチンの公費による無料接種は年度末までです。接種回数は3回で、全接種完了には6カ月間かかります。そのため、遅くとも9月末までには1回目の接種が必要です。接種については、かかりつけ医等に相談し、ワクチンの効果・意義、接種後の症状について確認した上で、ご検討ください。▼対象年齢 本年度、高校1年相当(令和8年4月1日で15歳の女子) 各保健センター

### 蚊が媒介する感染症の予防

デング熱、ジカウイルス感染症、日本脳炎等の感染症は、病原体を持った蚊に刺されることで起こりま

す。流行地に渡航する場合は十分に注意し、国内でも蚊に刺されない、蚊を増やさないための対策を心がけましょう。①屋外の蚊が多くいる場所での活動する場合は、肌の露出を減らし、虫よけ剤を使用する。②家の周囲に蚊の発生源となりやすい水たまりや草むらがあれば、定期的に除去・清掃や草刈りを行う。 山口市保健福祉センター ☎083・934・2533

### Web版市報

Web版市報やまぐちには、紙版市報やまぐちより多くのイベント等の情報を掲載しています。下の二次元コードからご覧ください。



- ◇保健センター  
糸米二丁目6-6  
・健康増進課 ☎083-921-2666  
・子育て保健課 ☎083-921-7085
- ◇小郡保健福祉センター  
小郡下郷 609-5  
☎083-973-8147
- ◇徳地保健センター  
徳地堀 1561-1  
☎0835-52-1114
- ◇阿東保健センター  
阿東徳佐中 3382  
☎083-956-0993

### 急な病気やケガ等で救急車を呼ぶか病院に行くか迷ったときは

#### 【小児救急医療電話相談】

- 対象 子ども(15歳未満)
- 電話 #8000または083-921-2755
- 相談日時 毎日19時～翌日8時

#### 【救急医療電話相談】

- 対象 おとな(15歳以上)
  - 電話 #7119または083-921-7119
  - 相談日時 毎日24時間
- ※相談は、いずれも看護師と医師が対応します。

### 山口・防府地域夜間こども急病センター

- 住所 八幡馬場53-1(山口赤十字病院内)
- 電話 083-921-8025
- 診療日時 毎日19時～22時
- 診療科目 小児科(0歳～中学生の内科的疾患)

※けがや軽いやけどなどは外科で診療しますので、休日・夜間急病診療所を受診してください。  
※受診される前に、必ず電話をしてください。

### 休日・夜間急病診療所

- 住所 糸米二丁目6-6
- 電話 083-925-2266

#### 【内科(高校生以上)・外科】

- 診療日時 毎日19時～22時

※受診される前に、必ず電話をしてください。

#### 【歯科】

- 診療期日 日曜、祝日、8/14～16、12/29～1/3
  - 診療時間 9時～13時
- ※7/5、7/12は9時～12時(受付時間9時～11時30分)

## ご確認ください！後期高齢者医療保険料の決定通知

「子ども・子育て支援金制度」の開始により、令和8年度からは、これまでの「医療分」にかかる保険料に加え、「子ども・子育て支援納付金」を合わせた額を納めていただくこととなりました。

今年度の後期高齢者医療保険料に関する決定通知は、7月14日（火）に発送します。保険料は後期高齢者医療の大切な財源です。同封の制度概要などで制度にご理解をいただき、納付をお願いします。

### 保険料の決まり方

1年間の保険料の額 = 均等割額 + 所得割額  
 ※保険料は医療分と子ども・子育て支援納付金分それぞれの均等割額と所得割額を合計したものです。

令和8年度	医療分	子ども・子育て支援納付金分
均等割額	63,513円	1,354円
所得割率	11.36%	0.24%
上限額	85万円	2.1万円

### ※所得割額の計算式

(令和7年中の所得 - 基礎控除 43万円<sup>(注1)</sup>) × 所得割率  
 (注1) 基礎控除は、合計所得金額により、43万円、29万円、15万円、0円のいずれかとなります。

### ● 保険料の軽減措置

● 世帯主と世帯の被保険者の所得の合計に応じて均等割額が軽減されます。

世帯の令和7年中所得の合計	軽減割合
43万円以下	7割 <sup>(注2)</sup>
43万円 + (31万円 × 被保険者数) 以下	5割
43万円 + (57万円 × 被保険者数) 以下	2割

(注2) 医療分については、7.2割軽減となります。  
 ※被保険者と同一世帯に属する世帯主および被保険者のうち、年金・給与所得者の数が2人以上の場合は、「10万円 × (年金・給与所得者の数 - 1)」を加えた金額

※令和8年1月1日時点で65歳以上の方で、公的年金所得がある場合は、軽減判定の際に15万円を限度に控除

● 被用者保険の被扶養者であった方は、「均等割額」が資格取得後2年を経過する月までの間に限り5割軽減され、「所得割額」は賦課されません。

## 資格確認書等の一斉更新に関するお知らせ

現在交付している資格確認書は、有効期限が令和8年7月31日となっています。また、現在は被保険者全員に資格確認書を交付していますが、令和8年8月の一斉更新時には、右の表のとおり交付します。7月中に保険料の通知とは別に、「資格情報のお知らせ」は普通郵便で、「資格確認書」は簡易書留で郵送します。医療機関を受診される際は、「資格確認書」または「マイナ保険証」を提示してください。

令和8年8月以降			
85歳以上	全員		資格確認書
84歳以下	マイナ保険証あり	直近1年間でマイナ保険証の利用が6回以上かつ直近3ヶ月以内に利用実績あり	資格情報のお知らせ
		上記以外	資格確認書
	マイナ保険証なし	左記該当者全員	資格確認書

### 資格確認書に 限度区分が記載できます

限度区分を記載した資格確認書を医療機関に提示することで、病院でのお支払いを限度額までにとどめることができます。また、住民税非課税世帯の方（低所得Ⅰ、Ⅱの区分の方）は、入院時の食事代が減額されます。限度区分を記載した資格確認書の交付を受けるには申請が必要です。申請は随時受け付けています。  
 ただし、マイナ保険証をお持ちの方はマイナ保険証を利用すれば、窓口での申請は不要です。

### 後期高齢者医療保険料（普通徴収）の納付期限

納付は、納入通知書に記載の金融機関、コンビニエンスストア、収納課、各総合支所、阿東地域交流センター各分館またはスマートフォンアプリ（Pay B、Pay Pay 請求書払い、楽天銀行コンビニ支払サービス）でお願いします。※阿東地域以外の地域交流センターでは納付できません。

全期・1期	7月31日
2期	8月31日
3期	9月30日
4期	11月2日
5期	11月30日
6期	12月28日
7期	2月1日
8期	3月1日
9期	3月31日

▲令和8年度  
 [後期高齢者医療保険料の納期]

# 山口祇園祭

山口に夏の訪れを告げる山口祇園祭。室町時代に大内氏が京都から勧請した八坂神社の例祭です。約600年もの間続く、山口の伝統あるお祭りに、ぜひお越しください。

山口観光交流課 ☎083・934・2810

## 7月20日(月・祝)

### 浦安の舞奉納

拜殿で地元の小学5年生が、扇の舞、鈴の舞の2部からなる浦安の舞を優雅に披露します。

▼時間 18時から

▼会場 八坂神社

### 鷺の舞奉納

鷺の舞では、鷺に見立てた頭と羽をつけて雌雄の鷺に扮した成人男性の舞い手が舞います。

▼時間 18時30分から

▼会場 八坂神社

### 祇園囃子

太鼓・笛・鉦の楽器で演奏され、どこか懐かしさを感じる音色が奏でられます。

▼時間 18時50分から

▼会場 八坂神社から商店街まで

### 御神幸(ごじんこう)

八坂神社から御旅所までの約2kmを、約400人の裸坊に担がれたみこしが練り歩きます。

▼時間 19時から

▼会場 八坂神社から御旅所まで

### 鷺の舞奉納・浦安の舞奉納

▼時間 21時から

▼会場 御旅所

## 7月24日(金)

### 市民総踊り

1500人を超える参加者が踊る「市民総踊り」。参加チームごとに異なる掛け声もお楽しみください。

▼時間 19時30分～21時

▼会場 中心商店街

## 7月27日(月)

### 浦安の舞奉納

▼時間 19時から

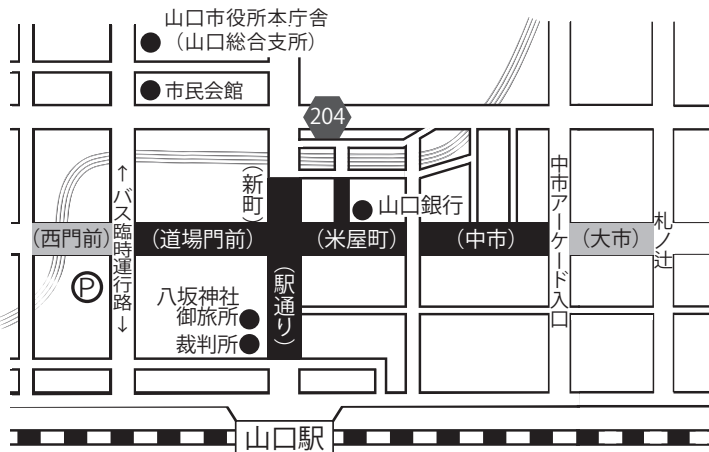
▼会場 御旅所

### 御還幸(ごかんこう)

裸坊が担ぐみこしと女性が担ぐ女みこしが御旅所から八坂神社まで巡行します。

▼時間 19時30分から

▼会場 御旅所から八坂神社まで



### 交通規制(車両通行止め)の実施

■…7月20日(月・祝)、27日(月)の車両通行止め区間

■…7月24日(金)の車両通行止め区間

※いずれも19時～22時は車両通行止めします。



## みこしの担ぎ手募集中

みこしの担ぎ手として、山口祇園祭に参加していただける方を募集しています。

山口観光夏祭り	対象	申込期限	申し込み問い合わせ
7/20(月・祝) 御神幸 7/27(月) 御還幸	裸坊 (男性)	7/10 (金)	山口祇園祭振興会 ☎083-920-0222
7/27(月) 御還幸	女みこし (女性)		山口市商店街連合会 ☎083-902-0892

# 夏のイベント

## コロガルあそびの ひゃっかてん 2026



撮影：山中 慎太郎 (Qsyum!)

7/11 (土) ~ 9/13 (日) 10時~17時

※毎週火・水曜日は休場

(火・水曜日が祝日の場合は開場)

**所** 山口井筒屋 2階 **問** 山口情報芸術センター【YCAM】 **☎** 083-901-2222

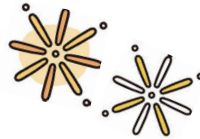
子どもたちが自ら考え学ぶ遊び場「コロガルあそびのひゃっかてん」が、今年も7月11日(土)から中心商店街の百貨店内にオープンします。

対象は小学2年生以下(未就学児は保護者の同伴が必要)

子どもたちの五感を刺激し、新しい発想を生み出す仕掛けがたくさん。



## 第48回 ふしの夏まつり



7/25 (土) 16時30分から 花火は20時から

**所** 榎野川東津河川公園

**問** ふしの夏まつり実行委員会 **☎** 083-973-4274

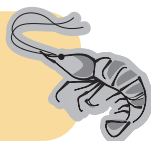
小郡の夏の風物詩「ふしの夏まつり」を開催します。

管絃祭やふしの岩戸太鼓、市民によるおごおり総踊り、

20時からは真夏の夜空を彩る約3000発の花火など、多彩なイベントが満載です。

※会場付近に駐車場はありません。※雨天中止(小雨決行)

## 第34回えび狩り 世界選手権大会



8/29 (土) 受け付け:11時30分から

開会式:14時25分から

競技:14時35分~15時15分

閉会式:15時30分から

**所** 中道海水浴場多田ビーチ

**問** 山口観光コンベンション協会秋穂支部 **☎** 083-984-3741

干潟に放した生き車えびを制限時間内に捕まえ、その数を競います。対象は小学生以上で、抽選1000人です。

**【応募方法】** 7月21日(火・当日消印有効)までに、右下の二次元コードまたははがきで、代表者の〒住所・氏名・電話番号(日中の連絡先)、参加者の人数を明記の上、山口観光コンベンション協会秋穂支部まで(〒754-1101 秋穂東6570)

**【料金】** 中学生以上4000円、小学生2000円





ウェブサイトでも公開中

## 市議会の議長、副議長が 決まりました

5月19日（火）、第2回市議会臨時会が開催され、選挙の結果、議長に伊藤 斉議員（高志会）、副議長に原真也議員（未来志行山口）が選出されました。

また、常任委員会および議会運営委員会についても、各委員が選任されました。

各委員会の名簿等は、市議会ウェブページからご覧いただけます。



原真也副議長



伊藤斉議長

## 「山口市熱中症対策健康会議」 を開催しました

6月3日（水）、本市と大塚製薬株式会社との共催により、熱中症対策健康会議を開催しました。

近年の厳しい暑さから、全国的に熱中症による緊急搬送等のリスクが高い状態が続いています。

本会議は、企業・団体・行政等が

相互に情報共有や検討を行い、熱中症対策の充実や啓発を行うことを目的に開催しました。

市長は「先進的な取り組み事例の紹介や、熱中症対策の具体的な取り組み案について情報交換を行えることは、地域一丸となって啓発活動等を行う契機となり、市民の皆様の熱中症対策に対する意識の向上、ひいては熱中症患者の減少につながるものと大きく期待をしている」とあいさつしました。

会議では、今年度の取り組み目標を「熱中症における救急搬送者数の削減」とし、大塚製薬株式会社から現状と対策について説明があり、参加した企業や団体および市からは具体的な活動プランについての発表がありました。



▲記念撮影の様子

## ～お昼まで元気に過ごせる朝ごはん～

令和7年度に開催した「第20回ばく・わたしのお料理コンクール」では、主食（ごはんまたはパン）に主菜（肉・魚・卵・大豆製品）をのせたり、はさんだり、混ぜたりした1品料理のレシピを、小中学生を対象に募集しました。

「人生100年の健康な体づくり」において、朝食を栄養バランスよく食べることは、成長期の子どもはもちろん、働き世代の生活習慣病予防や高齢期のフレイル（からだところの機能低下）予防においても重要です。

先月に続き、受賞作品を紹介します。（学年は昨年受賞時）

受賞作品は、市公式ウェブサイトや、市健康増進課インスタグラム（右の二次元コード）でもご覧いただけます。



ウェブサイト



インスタグラム

健康増進課 ☎ 083-921-2666



**優秀賞** 小郡南小学校 6年 おおき そうま 大木 颯真さん  
ソース香る!! お好み焼き風トースト

### 【材料（1人分）】

- 食パン……………1枚
- 卵……………1個
- キャベツ……………2枚
- チーズ……………1枚
- マヨネーズ……………適量
- お好みソース……………適量
- あおさ……………適量



### 【作り方】

- ① パンの周りに千切りしたキャベツをのせる。
- ② パンにくぼみをつけて卵をのせ、卵に数カ所穴をあける。
- ③ キャベツの周りにチーズをのせる。
- ④ マヨネーズ、お好みソース、あおさをかける。
- ⑤ トースターで焼く。（焦げそうになったらアルミホイルをかぶせて焼く）

**優秀賞** 小郡中学校 1年 かねた なつき 金田 菜月さん  
さば缶で栄養満点おにぎり

### 【材料（1人分）】

- ごはん……………約 300 g
- さば缶……………1/2 缶
- 卵……………1個
- 大葉……………1枚
- 梅干し……………1個
- いりごま、塩……………少々
- めんつゆ、ごま油……………少々



### 【作り方】

- ① フライパンにごま油をひいて、溶いた卵を炒め、炒り卵を作る。
- ② さばの汁気をきり、ほぐす。
- ③ 大葉と梅干しをちぎる。
- ④ ①～③をごはんに混ぜ、いりごま、塩、めんつゆで味をととのえる。
- ⑤ おにぎりにする。





**美祿 美祿線マルシェ in 厚保駅**

キッチンカーやステージイベントなどを予定しています。代行バスでの来場者にはマルシェの割引券を配布します。  
**日時** 7月26日(日) 15時30分から  
**場所** 厚保駅前広場  
**問** JR美祿線利用促進協議会  
**☎** 0837-52-1128



▲詳細はこちら

**萩 夏期特別展「悪者生物展」**

我々の身近に潜む「危険」「迷惑」「不快」な悪者生物の標本や模型を展示。彼らの「悪者ぶり」だけでなく、詳しい生態や意外な一面を学んで面白さを感じられる展示会です。  
**期間** 7月11日(土)～9月27日(日)  
**所 問** 萩博物館 ☎ 0838-25-6447



▲詳細はこちら

**津和野 2026年郷土館夏季企画展「江戸時代津和野の絵図・古地図」**

江戸から明治期の津和野の姿は津和野城城下絵図などによって推し量られてきましたが、本展では全く新しい姿を描き出します。  
**期間** 8月31日(月)まで  
**所 問** 津和野町郷土館  
**☎** 0856-72-0300



▲詳細はこちら

**山陽小野田 第10回 現代ガラス展 in 山陽小野田**

若手ガラス作家の作品展示を中心に、会期に合わせた開会式、表彰式やミニコンサートが行われます。  
**期間** 7月4日(土)～8月23日(日)  
**場所** おのだサンパーク2F大催事場  
**問** 現代ガラス展実行委員会事務局  
**☎** 0836-82-1115



▲詳細はこちら

**宇部 第72回宇部市花火大会**

まるで真下から見えるような迫力のある花火は、長い間、市内外問わず愛されている夏の一大イベントです。  
**日時** 7月25日(土) 20時から  
**場所** 宇部港  
**問** 宇部市花火大会実行委員会(宇部商工会議所内) ☎ 0836-31-0251



▲詳細はこちら

**防府 防府天満宮七夕まつり**

菅原道真も願いをかけた七夕に幸せや恋愛成就、夫婦和合、家内安全等を願います。期間中は境内を幻想的に照らす傘玉アート「光の斎庭(ゆにわ)」が皆さんをお迎えます。  
**期間** 7月1日(水)～7日(火)  
**所 問** 防府天満宮 ☎ 0835-23-7700



▲詳細はこちら



▲YOSHIKI わくわくファームらんど実行委員会のメンバー

「YOSHIKI わくわくファームらんど実行委員会」では、平成30年から、地域内の使われなくなった田畑を活用し、交流の場づくりや地域づくりの担い手育成に取り組んでいます。

吉敷地域には、多くの名所や旧跡が残っている一方、近年は、団地の造成やアパート建設が進み、現役世代の人口が大きく増加しています。こうした中、地域住民が触れ合い・支え合えるような、新たな地域コミュニティを形成し、地域への関心を高めるために設置された「YOSHIKI わくわくファームらんど実行委員会」の活動内容についてご紹介します。



▲子どもたちが、地域の農家の方から、農作物の苗植えの方法を教わる様子

使われなくなった田畑を交流資源として活用する取り組みは、地域の魅力向上や活性化につながっており、今後の広がりに地域の皆さんから期待が寄せられています。

地域の親子連れや若者が、農作物の苗植えから収穫体験までをともに行う中で、世代を超えた交流が生まれ、地域のつながりを深めています。代表の岩城さんは「子どもたちが楽しそうに活動している姿や、成長していく姿を見られることがやがて。吉敷は新しい住民と昔ながらの地域文化が共存するまち。わくわくファームらんどで集まった若者で、地域が元気になるようなことができれば」と語られました。

◆地域の未来を育む  
交流拠点◆

21地域リレーコラム

vol.8

吉敷地域

個性豊かな市内21の地域。それぞれの地域で取り組んでおられる魅力ある活動等を取り組んで紹介します。  
 問 広報広聴課 ☎ 0833・9334・2753

次回は**平川地域**に  
リレーします!

市内各地域の情報が掲載された「地球の歩き方 山口市」も販売中。

# クイズ de 読者プレゼント

クイズに応募いただき、正解した方の中から抽選で、地元特産品等のプレゼントが当たります。当選発表は、商品の発送をもって、かえさせていただきます。

## 今月のクイズ

〇〇〇に当てはまる言葉を答えにお書きください。(ヒントは特集ページ)

全ての子どもの育ちを応援する  
「こども〇〇〇通園制度」

## 応募方法 7月29日(水) 締切(消印有効)

①氏名、②〒住所、③電話番号、④生年月日(西暦)、⑤今月のクイズの答えを明記し、右の二次元コード、または、はがきでご応募ください。



※ご応募は、はがき・応募フォームを問わず、お一人様1回までです。

〒753-8650 (住所記載不要)

山口市広報広聴課「クイズ de 読者プレゼント」係

## 今月のプレゼント

### 秋川牧園のカレー・スープセット

秋川牧園で大切に育てた食材を使用した、レトルトタイプのカレーとスープ。素材のおいしさを大切に、副原料にこだわり、シンプルな原料で作りました。子どもから大人まで幅広い年代の方にお楽しみいただけます。



抽選で  
5名様

【提供事業者】  
株式会社秋川牧園

プレゼントの提供事業者を随時募集しています。詳細は右の二次元コードをご参照ください。



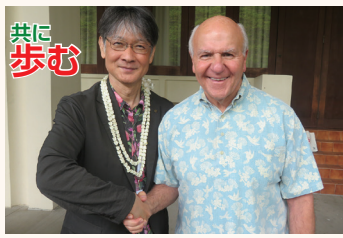
※ご提供いただいた情報は、プレゼント送付の目的に限り使用させていただきます。個人情報保護法に基づいて適正に管理いたします。

## 6月号のクイズの答え：雨

### さらなる交流に向けて

5月中旬、「第2回日本・ハワイ姉妹州姉妹都市サミット」に参加するため、昨年9月に本市と友好都市提携を締結したホノルル市を訪問しました。滞在中には、ホノルル市の市長さんや議長さんとの面会をはじめ、現地の小学校や日本人商工会議所にもお伺いし、今後の交流に向けた活発な意見交換を行うなど、実り多い滞在となりました。

そうした中、6月には、ホノルル市でも人気の高いピククルボールの国際大会「PJFピククルボールジャパンオープン」が本市で開催され、400人を超える国内外の選手が熱戦を繰り広げました。会場でも多くの観客が声援を送られる姿に、ホノルル市との交流の懸け橋の一つでもあります。ピククルボールが、本市にも着実に広がっていることを実感することができました。



ホノルル市長(リック・ブランジャルディ)

今後は、ピククルボールで飛び交うラリーのように、爽快なやり取りを通じて、両市の魅力を互いに感じ合える、そのような取組を市民の皆様とともに進めてまいります。

山口市長  
伊藤和貴



©りおた

### 表紙の写真 「伝統彩る山口の夏」

表紙の写真は、山口祇園祭の様子です。山口祇園祭は、室町時代、守護大名・大内弘世が山口市で京の都を模したまちづくりを進める中、応安2(1369)年に京都の祇園社を勧請し、のちに大内教弘が京都の祇園祭を取り入れた祭礼を行ったのが始まりと伝わります。

毎年、威勢のよい掛け声とともに、みこしや山車がまちを練り歩き、会場には、浴衣姿の家族連れや友人同士の姿が見られ、沿道からは祭りを楽しむ笑顔と歓声が広がります。

また、中日に中心商店街で行われる市民総踊りは1500人を超える市民が参加し、祭りの熱気はさらに高まります。

伝統ある祇園祭は、地域に受け継がれてきた大切な行事であり、人と人のつながりを感じられる場でもあります。

ぜひ、山口祇園祭に足を運んでみてはいかがでしょうか。

山口市広報広聴課 ☎083・934・2753



▲八坂神社で行われる「鷲の舞」

# 8月の休日当番医

日	月	火	水	木	金	土
・	・	・	・	・	・	1
②	3	4	5	6	7	8
⑨	10	⑪	12	⑬	⑭	⑮
⑯	17	18	19	20	21	22
⑳	24	25	26	27	28	29
㉑	31	・	・	・	・	・

受診される際は、必ず事前に電話をして、医療機関の指示に従ってください。

・休日当番医は変更する場合があります。事前に各医療機関にご確認ください。  
・徳地地域については「ふるさととくぢ」をご覧ください。

昼休み時間については、各医療機関にお問い合わせください。

北部地域 ●時間／8時30分～17時30分 山口市医師会		阿東地域 ●時間／8時30分～17時30分		全域 ※二次元コード・時間は山口市医師会		南部地域 ●時間／9時～18時 吉南医師会		
内科系		外科系		小児科		内科系		
2日	たむら内科医院 (大内長野) 083-941-0167	おか整形外科病院 (中河原町) 083-925-1100	[内科] 原医院 (阿東地福上) 083-952-0308	/		山口嘉川クリニック (嘉川) 083-988-0788	みすみクリニック (小郡明治) 083-972-1003	
9日	なりしげ循環器内科 (矢原) 083-933-0600	柴田病院 (大内矢田北五) 083-927-2800	[内科・外科] 藤原医院 (阿東生雲中) 083-954-0331			ハートクリニック 南山口 (深溝) 083-988-3333	吉武医院 (秋穂東) 083-984-2330	
11日	やまがた循環器内科クリニック (大内千坊四) 083-941-2600	坂本整形外科 (円政寺) 083-925-5566	[内科] 津和野共存病院 ※ (島根県鹿足郡津和野町) 0856-72-0660	近藤こどもクリニック (幸町) 083-922-0510		ひろなか内科循環器科 (阿知須) 0836-66-1550	さっか整形外科クリニック (小郡下郷) 083-976-8888	
13日	藤原胃腸科内科 (折本一) 083-923-5517	田村医院 (葵一) 083-922-7527	/		小泉小児科 (大市町) 083-922-0009	近藤こどもクリニック (幸町) 083-922-0510	/	
14日	山口病院 (駅通り二) 083-922-1191	おさばファミリークリニック (下小鯖) 083-941-0389			あじすこどもクリニック (阿知須) 0836-38-8341	あゆかわこどもクリニック (平井) 083-924-1234		
15日	くにちか内科循環器・呼吸器クリニック (駅通り二) 083-922-0822	たむら内科医院 (大内長野) 083-941-0167	とりの脳と女性のクリニック (大内矢田北六) 083-902-5580	まえば小児科クリニック (小郡下郷) 083-974-0501		まつお小児科医院 (維新公園五) 083-924-4970	いちょうの木クリニック (小郡船倉町) 083-976-8331	相川医院 (鑄銭司) 083-986-2177
16日	中央クリニック (中央三) 083-922-1771	淵上整形外科 (大内御堀五) 083-922-6644	[内科] 三浦医院 (阿東徳佐中) 083-956-0500	/		ざいつ内科クリニック (小郡明治) 083-976-8475	阿知須同仁病院 (阿知須) 0836-65-5555	
23日	清水内科医院 (春日町) 083-925-2288	林外科医院 (道場門前二) 083-922-0139	[内科] 津和野共存病院 ※ (島根県鹿足郡津和野町) 0856-72-0660			小田医院 (小郡黄金町) 083-972-1716	小川整形外科 (嘉川) 083-988-1010	
30日	おおどの診療所 (石観音町) 083-922-0299	中村整形外科 (維新公園一) 083-933-6111	[内科] 津和野共存病院 ※ (島根県鹿足郡津和野町) 0856-72-0660	/		林病院 (小郡下郷) 083-972-0411		

※【津和野共存病院】8時30分～17時15分（16時30分までに来院可能な方のみ）

📞 休日当番医テレホンサービス…録音でご案内しています。  
電話番号を登録して外出時などにご利用ください。☎ 083-923-5000

📱 やまぐちのお医者さん navi…  
休日当番医や、市内の医療機関を検索できます。



## 人のうごき (推計人口) 📄 デジタル推進課 ☎ 083-934-2748

△令和2年国勢調査確報値を基に算出した人口を掲載しています。

	全体	男	女	世帯
上段は令和8年6月1日現在 (うち外国人数)	186,542人 (2,625人)	89,177人 (1,296人)	97,365人 (1,329人)	89,299世帯
下段は令和8年5月中の増減	-139人	-55人	-84人	40世帯

## Web版市報やまぐちで!

📱 市政情報を配信!  
紙面より多くの情報が確認できます。



この広報紙は再生紙を使用しています。処分する際は、「新聞紙」として古紙類の分別収集に出しましょう。

「市報やまぐち」はLINEでも配信しています。



市報やまぐち 7月号

発行 山口市 〒753-8650 山口市亀山町2-1 🌐 <https://www.city.yamaguchi.lg.jp>  
編集 総合政策部広報広聴課 ☎ 083-922-4111 (代表) / 印刷 株式会社マル二