

# 市報 やまぐち

2026

6月号

June  
No.478



特集	雨の季節がやってきます！	
	いざという時に、ご自身やご家族の安全を守るための準備をしましょう	2
	お知らせ	4
	お昼まで元気に過ごせる朝ごはん／市政トピックス	19
	県央連携都市圏域の魅力を紹介「山口ゆめ回廊」	20
	21 地域リレーコラム	20
	イベントカレンダー／クイズ de 読者プレゼント	21
	7月の休日当番医	22



# 防災気象情報が新しくなります

新しい防災気象情報の運用が令和8年5月29日(金)から開始されます。

	河川氾濫	大雨	土砂災害	高潮	(警戒レベルごとに) 住民がとるべき行動
警戒レベル5相当	レベル5 氾濫特別警報	レベル5 大雨特別警報	レベル5 土砂災害特別警報	レベル5 高潮特別警報	命の危険 直ちに安全確保!
<警戒レベル4までに危険な場所から かならず避難! >					
警戒レベル4相当	レベル4 氾濫危険警報	レベル4 大雨危険警報	レベル4 土砂災害危険警報	レベル4 高潮危険警報	危険な場所から全員避難
警戒レベル3相当	レベル3 氾濫警報	レベル3 大雨警報	レベル3 土砂災害警報	レベル3 高潮警報	避難に時間を要する人は 早めに避難、避難の準備など
警戒レベル2	レベル2 氾濫注意報	レベル2 大雨注意報	レベル2 土砂災害注意報	レベル2 高潮注意報	避難行動を確認(避難場所や避難 ルート、避難のタイミングなど)
警戒レベル1	早期注意情報				災害への心構えを高める

## ■ 主な変更点 (詳細は右の二次元コードをご確認ください)

- ・防災気象情報(河川氾濫、大雨、土砂災害、高潮)を5段階の警戒レベルを付記して発表。
- ・対象災害ごとの情報として整理するとともに、レベル4相当の情報として危険警報を新設。

## ■ 避難のポイント

「レベル3」や「レベル4」が発表された場合には、本市からの避難情報に十分留意するとともに、早めの避難を心掛けてください。



## 山口市防災メール

登録方法は以下のとおりです。

- ①空メールを「bousai.yamaguchi-city@raidan.ktaiwork.jp」に送信  
山口市防災メールの登録アドレスは  
5月29日(金)から変更になります。
- ②登録用返信メールが届くので、登録画面を開いて入力  
※返信メールが届かない場合は迷惑メールの設定を確認して  
「b-info@city.yamaguchi.lg.jp」からメールが届くようにしてください。

なお、アドレスの変更により、雨量・水位情報は7月末まで情報の切り替え作業に伴い、全地域一律で配信されます。



## 山口市防災ポータル

気象情報や地震情報をはじめ、避難情報や開設した避難所など、本市の防災に関するさまざまな情報を集約したウェブサイトです。

ご利用は、右の二次元コードや、山口市LINE公式アカウントの「防災」⇒「防災ポータル」から閲覧できるほか、「山口市 防災ポータル」で検索することでも閲覧できます。



## 山口市LINE公式アカウント

登録はこちら▶

あらかじめ受信設定をすることで、該当地域の避難・雨量・河川の水位などの情報が配信されます。



## 防災危機管理課 公式X (旧 Twitter)

登録はこちら▶



## 山口市固定電話 PUSH サービス

携帯電話をお持ちでない方に、音声による防災情報を固定電話でも配信しています。

事前に防災危機管理課(☎083-934-2723)への申し込みが必要です。



## 防災情報の提供

本市では、メールやSNS等、さまざまな方法で気象情報や防災情報を発信しています。情報収集の手段はどのようなものがあるのか、事前に把握し、登録や設定しておくことが大切です。

雨の季節がやってきます!  
いざという時に、ご自身やご家族の  
安全を守るための準備をしましょう

今回の特集では、本市が取り組んでいる避難所の体制整備や、新たな防災気象情報について紹介します。詳しくは、山口ケーブルビジョン「このまちに愛たい」でも放送しますので、ぜひご覧ください。

■ 放送日時 令和8年6月1日(月)～30日(火)  
7時30分～、12時～、22時～

問 防災危機管理課 ☎083-934-2723

## 災害時の避難所について

災害時の避難所については、避難情報の発令時に市が発信する防災情報をご確認ください。本市の第1開設避難所(災害時に最初に開設する避難所)は、各地域交流センターおよび分館(秋穂地域は秋穂保健センター)です。



### 【持ち出し品の例】

- 飲料水、食料、お菓子
- 懐中電灯、携帯ラジオ
- 下着、生理用品
- 軍手、タオル、マスク
- 筆記用具
- 貴重品(現金、マイナ保険証など)
- 雨具、上靴
- スマートフォン(携帯電話)、モバイルバッテリー
- ティッシュペーパー、ウェットティッシュ
- 歯ブラシ、歯磨き粉
- メガネ、コンタクトレンズ
- 常備薬、消毒液、ばんそうこう

避難所に避難した際に、当面必要となる最小限の物資をリュックにおさめた「非常用持ち出し袋」を紹介いたします。持ち出し用品は、ご家庭にあるものから少しずつそろえていくのがおすすめです。

## 福祉避難所の運用が始まります

福祉避難所とは、災害時に高齢者や障がいのある人等、特別な配慮を必要とする方が利用する避難所です。本市では体制整備を進めており、本年4月1日に福祉避難所22施設を指定しました。



▲施設に開設する福祉避難所の例

▼本庁舎・山口 (〒753・8650 亀山町2・1) ☎083・922・4111  
 ▼小郡 (〒754・8511 小郡下郷609・1) ☎083・973・2411  
 ▼秋穂 (〒754・1192 秋穂東6570) ☎083・984・2121  
 ▼阿知須 (〒754・1292 阿知須2743) ☎0836・65・4111  
 ▼徳地 (〒747・0292 徳地堀1561・1) ☎0835・52・1111  
 ▼阿東 (〒759・1512 阿東徳佐中3417・2) ☎083・956・0111



市役所市民税課を  
装った詐欺メールに  
はご注意ください

### 6月30日は市県民税等の納付期限です

6月5日(金)に市県民税、8日(月)に介護保険料、12日(金)に国民健康保険料の納税(納入)通知書を発送します。6月30日(火)が第1期・全期前納の納付期限です。

納付期限	市県民税 (普通徴収)	国民健康 保険料 (普通徴収)	介護保険料 (普通徴収)
6月30日	全期・1期	全期・1期	全期・1期
7月31日		2期	2期
8月31日	2期	3期	3期
9月30日		4期	4期
11月2日	3期	5期	5期
11月30日		6期	6期
12月28日		7期	7期
2月1日	4期	8期	8期
3月1日		9期	9期
3月31日		10期	10期

納付は、納税(納入)通知書に記載の金融機関、コンビニエンスストア、収納課、各総合支所、阿東地域交流センター各分館またはスマートフォンアプリ(PAYB、PAYP)

### 年金予約相談

山口年金事務所では、年金請求の手続きや、受給している年金についての相談予約を受け付けています。  
 ① 予約受付専用電話 ☎0570・05・4890、山口年金事務所お客様相談室 ☎083・922・5660 (音声ガイダンス【1】続いて【2】を選択)

### 日本年金機構を装った不審なメール等にご注意

日本年金機構を装い、個人情報等を盗み出そうとする不審なメールやSNSにご注意ください。さまざまなおまね手口は日本年金機構ウェブサイト(下の二次元コード)で参照。日本年金機構では、メールで口座番号等を尋ねたり、マイナンバーの画像提出を依頼することはありません。山口年金事務所 ☎083・922・5660 (音声ガイダンス【5】を選択)

### 6月23日から男女共同参画週間です

6月23日から29日は、「男女共同参画週間」です。今年度のキャッチフレーズは「あなたらしさが、社会のチカラ」です。女性も男性も、それぞれの個性と能力を発揮できる社会を実現するために、男女のパートナーシップについて、この機会に考えてみませんか? ① 人権推進課 ☎083・934・2784

### 6月は土砂災害防止月間

梅雨時期は大雨による土石流、がけ崩れなど土砂災害が発生しやすくなります。異変を感じたら早めに避難しましょう。日頃から、気象情報など防災情報に関心を持ち、「山口市防災ガイドブック」などで危険な場所や避難場所を調べ、避難経路を確認しておきましょう。※土砂災害警戒情報は、「山口県土砂災害ポータル」で検索ください。▼土砂災害の前ぶれ雨が降り続けているのに川の水位が下がる/山鳴りがする/がけから小石がパラパラ落ち

### 雨水流抑制施設の設置補助

大雨による浸水被害の軽減を図るため、雨水貯留タンクや雨水浸透ますなどの雨水流抑制施設を設置される方を対象に、設置費用の一部を補助します。補助率は市ウェブサイトをご確認ください。※年度ごとに補助金がなくなり次第終了。▼対象地域 市内全域(ただし雨水を地下に浸透させることにより安全性が損なわれる等、周囲の環境を害する恐れのある区域は除く) ① 河川治水課 ☎083・934・2837

### 空き家の適正管理

管理が不十分な空き家は、防災・衛生・景観等に影響を及ぼす恐れがあります。特に夏から秋にかけて、草木が急速に成長します。放置すると隣家や道路に越境し、景観の悪化や害虫・害獣の発生など、近隣トラブルにつながります。定期的な空き家の点検や管理を行いましょう。

## マイナンバーカードの申請をお手伝いします

市の窓口と市内39局の郵便局において、マイナンバーカードの申請支援を行っています。いずれも本市に住民登録があり、市外への転出予定がない方を対象としており、申請者本人(15才未満の方は法定代理人とともに)が会場にお越しいただく必要があります。 ① 戸籍住民課 ☎083-934-2927

### 市の窓口での申請支援【予約制】

マイナンバーカードの申請に必要な写真撮影とオンライン申請のお手伝いをします。事前に窓口または電話での予約が必要です。なお、申請からマイナンバーカードの受け取りまでは約1~2カ月程度かかります。

【場所・日時・問い合わせ先】

場所	日時	電話番号
戸籍住民課	平日9時~11時、14時~16時(令和9年3月12日(金)まで)	083-934-2927
各総合支所 総合サービス課	毎週水曜9時~11時、14時~16時(令和9年1月27日(水)まで※祝日を除く)	小郡:083-973-8134 秋穂:083-984-8022 阿知須:0836-65-4113 徳地:0835-52-1113 阿東:083-956-0794

【持参物】

- ・通知カード、マイナンバーカード(いずれもお持ちの方のみ)
- ・本人確認書類(①、②の中から2点)
  - ①運転免許証、パスポート、マイナンバーカード等の顔写真付きの身分証
  - ②介護保険証、福祉医療費受給者証、診察券、資格確認書等
- ※いずれも氏名と生年月日または氏名と住所が記載されており、有効期限内のものであること
- ※法定代理人はあわせて①を2点または①1点と②1点が必要

### 郵便局での申請支援【予約不要】

マイナンバーカードの申請書に添付する写真撮影と印刷、申請書の記入支援と市役所への提出を行います。事前の予約や持参物は不要です。なお、申請からマイナンバーカードの受け取りまでは約1~2カ月程度かかり、最寄りの総合支所での受け取りとなります。市のウェブサイト、詳細を掲載しています。右の二次元コードからご確認ください。



### 市への「意見・お問い合わせ」について

市政に関するご意見やお問い合わせは、市公式ウェブサイト「市へのご意見・お問い合わせフォーム」をはじめ、各総合支所、地域交流センターに設置の「市長への手紙」、市民相談室等の窓口で受け付けています。① 広報広聴課 ☎083・934・2886

### 水道・下水道などの使用

水道や公共下水道は、全く使用されない場合でも基本料金がかります。長期間使用されない場合は、休止手続きをおすすめします。また、使用された井戸水を公共下水道で処理されるご家庭、農業・漁業集落排水処理施設をお使いのご家庭は、居住人数に応じて、使用水量を計算します。転居や出産、死亡などにより

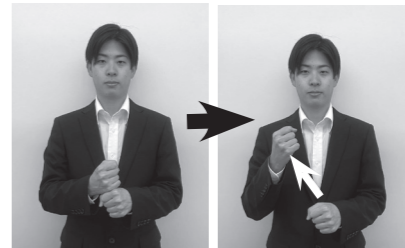
### ワンポイント

手話 その33

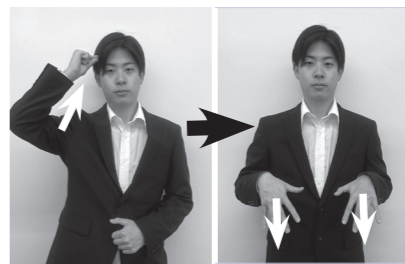
障がいを知り共に生きる



「手話」は大切な「ことば」です。今回も、簡単ですぐに使える一言を紹介します。今回は「傘」、「梅雨」を紹介します。※過去の記事も含め、詳細は右上の二次元コード参照 障がい福祉課 ☎083-934-2794 FAX083-934-4142



- ①傘
- ・両手をグーにして少し斜めにして上下にくっつけます。
  - ・右手だけを上に上げます。



- ②梅雨
- ・右手の親指と人差し指と中指をくっつけ、□にあてたらそのままこめかみに当てます。
  - ・広げた両手の手のひらを指先は下に向け、上から2回ほど下ろします。

# 令和8年度 地籍調査の実施

地籍調査は、土地の戸籍調査ともいえるもので、国土調査法に基づき、一筆ごとの土地の境界を確認し、正しい位置・地番・地目・面積などを明確にする調査です。法務局では、この成果に基づき、土地登記簿を変更して地籍図を備え付けます。市では、皆さんの貴重な財産を守る重要な調査として「地籍調査事業」を進めています。皆様のご理解とご協力をお願いします。



☎ 地籍調査課 ☎ 083-934-2683

## ■今年度の現地調査対象地区

- ・宮野地域…宮野上の一部
- ・秋穂二島地域…秋穂二島の一部
- ・阿東地域…阿東篠目の一部

## ■主なスケジュール

### 【地権者説明会（7～8月）】

調査地区内に土地をお持ちの方を対象に、調査の目的・方法などをご説明します。対象の方には、事前に文書でお知らせします。

### 【境界の確認（一筆地調査開始まで）】

調査地区内に土地をお持ちの方は、調査前までに隣接地の所有者と相談して「自分の土地はここまで」という境界の確認をお願いします。

### 【境界の刈り開き（一筆地調査開始まで）】

山林や原野などの見通しが悪いところは、隣接地の所有者と相談して調査時に境界確認ができるように、境界線上の刈り開きをお願いします。

### 【一筆地調査（9～12月）】

土地の現況を一筆ごとに調査するもので、地籍調査の最も重要な作業です。調査に際しては、土地をお持ちの方の立ち会いのもと、筆ごとに境界・地番・地目などを確認していただきます。対象の方には、事前に文書でお知らせします。  
※調査地区内に土地立入証を携帯した、調査関係者が立ち入ることがあります。

☎ 生活安全課 ☎ 083・934・2915

## 消費生活センターからのお知らせ

クレジットカードなどの請求明細や預金通帳の明細を確認していないため、第3者の「なりすまし」や「不正請求」に気が付かず支払ってしまったというトラブルが起きています。必ず毎月明細を確認しましょう。

☎ 消費生活センター ☎ 083・934・7171

## 6月は「住環境衛生推進月間」

【衛生害虫・ネズミを防除】ゴキブリなどの衛生害虫やネズミは、感染症や食中毒等を媒介する恐れがあります。防除にあたっては、食品・残飯などの管理や掃除を行い、薬剤等を使用すると効果的です。【換気を心掛けましょう】夏季に建物を長く閉め切っていたりなどは、十分な換気が必要です。なるべく離れた2力所の窓を開けると効果的です。☎ 環境衛生課 ☎ 083・934・2690、南部衛生担当 ☎ 083・973・8136

## 飼い主のいない猫の不妊・去勢手術費助成

飼い主のいない猫へ不妊・去勢手術を行う個人・団体等・地域に助成をします。▼対象となる猫 市内に生息する飼い主のいない猫▼手続きの流れ

れ ①団体地域登録申請②事前確認③手術の実施④助成金交付申請⑤交付決定⑥助成金交付⑦現況報告※個人の場合は①と⑦は不要※猫の保護された状況等により、対象にならない場合がありますので、手術前に必ずお問い合わせください。☎ 環境衛生課 ☎ 083・934・2690、南部衛生担当 ☎ 083・973・8136

助成対象者	対象手術	助成金額	申請上限
手術を機に適正飼養を誓約する個人	市内協力病院で行う不妊・去勢手術（抜糸を含む）	不妊：10,000円 去勢：5,000円	一世帯あたり通算2件まで
TNR活動を行う3人以上の団体等	市内協力病院で行う不妊・去勢手術（抜糸を含む）と	不妊：10,000円 去勢：5,000円	なし
地域猫活動を行う自治会等の地域	耳先のV字カット	不妊：20,000円 去勢：10,000円	なし

## 6月は「環境月間」

普段の暮らしでできるデコ活（地球温暖化対策として、暮らしを豊かにしながら、CO<sub>2</sub>を減らす・環境に良い活動）を紹介いたします。【LEDや省エネ家電を選ぶ】電球型LEDは一般電球よりも省エネで、電気代も節約になります。寿命は約40倍で、交換の手間も省けます。家電を買い替えるときには、【統一省エネラベルに注目】星の数が多いほど省エネ性能が高く、CO<sub>2</sub>や電気代を減らせます。その他のデコ活は下の二次元コード参照。☎ 環境政策課 ☎ 083・934・2687



## 時間外（夜間・休日）診療時の「時間外選定療養費」負担のお願い

市内の下記3病院では、2次救急医療機関として24時間体制で良質な医療の提供を行っています。緊急性の低い患者さんが時間外に受診されると、医師やスタッフの負担が増し、重症の患者さんに対する診療に支障をきたすおそれがあります。このような背景から、厚生労働省の制度に基づき、診療時間外に受診された場合は、令和8年6月1日から通常の診療費に加えて、「時間外選定療養費」のご負担が発生します。

### ◇対象施設

山口赤十字病院・済生会山口総合病院・小郡第一総合病院

### ◇対象期間

【平日の時間外】17時～翌朝8時30分

【土日祝日、創立記念日】8時30分～翌朝8時30分

【年末年始】各病院の規定による

◇開始日時 令和8年6月1日（月）17時～

◇費用 通常の診療費+時間外選定療養費：7,700円（税込）  
※他院からの緊急的な紹介や診察後に入院となった場合など、時間外選定療養費のお支払い対象とならない場合があります。

☎ 山口赤十字病院 ☎ 083-923-0111  
☎ 済生会山口総合病院 ☎ 083-901-6111  
☎ 小郡第一総合病院 ☎ 083-972-0333

## 不法投棄は犯罪です

廃棄物の不法投棄には、5年以下の懲役もしくは1千万円以下の罰金が科せられます。不法投棄を見かけた場合は、警察または清掃事務所までご連絡ください。（なお、不法投棄物の処理については、土地の管理者の対応となります。）☎ 清掃事務所 ☎ 083・927・1770

## コイヘルペスに注意

コイヘルペスウイルス病は、マゴ

## やまぐち路傍塾だより

「やまぐち路傍塾だより第1号」を発行しました。下の二次元コード参照。「やまぐち路傍塾」は、これまで培ってきた豊かな経験や知識などを、学校教育や市民の生涯教育に役立てたい個人・団体に、「まちの先生」として登録いただく、教育支援ボランティア人材バンク制度です。「やまぐち路傍塾」を利用したい方、「まちの先生」に登録したい方は下の二次元コードから。☎ 詳細は市ウェブサイト内のメールフォームまたは電話で、社会教育課まで ☎ 083・934・2865



## 「すこやかボランティア」募集

▼対象者 18歳以上の市民（高校生および要介護1～5の認定者は除く）▼受付機関 市内の介護保険施設等▼活動内容 散歩、外出、施設内移動の補助、話し相手、傾聴、レクリエーション活動の補助等▼その他 ボランティア活動で交付されるポイント、交付金や物品引換券に交換できます。☎ 高齢福祉課 ☎ 083・934・2793、各総合支所総合サービス課

## 消防設備士試験

▼期日 9月6日（日）▼会場 山口市・下関市・周南市（試験会場は願書受付後本人へ通知）☎ 7月6日（月）

日本の近代詩史に偉大な足跡を残した、本市出身の詩人・中原中也の業績を顕彰するために創設された「中原中也賞」の作品を募集しています。▼対象 令和7年12月1日～令和8年11月30日までに刊行された現代詩の詩集（表紙・奥付のあるもの）▼賞 正賞（中也ブロンズ像）および副賞（100万円）▼発表 令和9年2月の選考会終了後、報道機関を通じて発表▼応募方法 同じ詩集3部に応募用紙を添えて、文化交流課へ送付※応募用紙は、ウェブサイトに掲載しています。☎ 令和8年12月6日（日）（当日の消印または宅配便受付印有効）までに文化交流課 ☎ 083・934・2717



## 中原中也賞の作品募集

イ・ニシキゴイ特有の病気です。コイ以外の魚や人へ感染することはありませんが、病気がかかったコイは、ほとんどが死んでしまいます。飼っているコイに異常（行動が緩慢になった・餌を食べないなど）が見られた場合は、川に放流したり、捨てたりせずにご連絡ください。☎ 水産港湾課 ☎ 083・984・8026、県山口農林水産事務所 ☎ 0835・22・1506

# リサイクルプラザ 7月のアイデア講座

📍 やまぐちエコ倶楽部 (大内御堀 10489-8)  
☎ 083-927-7122 ●時間 10時～12時 ●料金 無料

講座名	期日
さき織り (3ポケットのショルダーバッグ) ※1	2 (木)、9 (木)
かんたんリフォーム (L字型のポーチ)	3 (金)、10 (金)
モチーフ編み (かぎ針ケース)	3 (金)、17 (金)
布ぞうり	4、11、18、25 (いずれも土曜)
楽しいパッチワーク (花のフレーム) ※1	4、11、18、25 (いずれも土曜)
卓上さき織り (コースター)	7 (火)、22 (水)
たのしい縫い物 (さげもん、きつね袋)	14 (火)、28 (火)
モラ (蚊帳を使ったモチーフ)	14 (火)
和服に親しむ (ゆかたの着付け)	15 (水)
夏休み子ども講座	ダンボールコンポスト※2 23 (木) 10:00～12:00
[7月1日(水)受付開始]	牛乳パックから紙すきハガキ※3 25 (土) 10:00～12:00
	竹で水鉄砲を作ろう※4 26 (日) 10:00～12:00

※1…6月からの継続講座/※2…保護者と参加5組/※3…保護者と参加6組/※4…保護者と参加10組 場所は山口県児童センター

※ 講座の詳細は、右の二次元コードからご確認ください。フリーマーケットやおもちゃの病院の情報も発信しています。



17日(金)に、書面または下の二次元コードで、危険物安全協会(消防本部予防課内) ☎083・932・2606



## 狩猟免許試験

狩猟免許の申請書は、山口農林水産事務所森林部にあり、試験日の10日前までに提出が必要です。▼日時 8月2日(日) 9時～16時▼場所 山口県総合保健会館(吉敷下東三丁目1-1) ※試験日の前日に同会場で山口県猟友会の狩猟者講習会が開催されます。☎山口農林水産事務所森林部 ☎083・922・6700 【狩猟免許取得助成制度】「第1種銃猟免許」および「わな猟免許」の新規取得者に対する助成制度もあります。☎山口県自然保護課 ☎083・933・3050

## 圃産業

### 農地を所有している方へ

農地を転用するときは、自己所有地であっても、農業委員会の許可が必要です。違反転用には罰則があります。転用を計画した場合は、工事着工前に農業委員会までご相談ください。▼違反転用に対する罰則 3年以下の懲役または300万円以下の罰金(法人は1億円以下の罰金) ▼農地パトロール 違反転用と農地の利用状況を地区の農業委員が巡回して調査します。▼調査期間 7

## 福祉のじやう・保育のじやう・就職・転職フェア

約60事業所の人事担当者との面談、就職活動に役立つ求職者向けセミナー。▼日程 7月4日(土) ▼場所 KDDI維新ホールメインホール等 ▼対象 県内の福祉関係施設・事業所に就職・転職を希望される方等 ☎事前申し込み推奨(当日参加も可)。詳細は下の二次元コード参照。山口県福祉人材センター ☎083・902・2355



### 経営に関する個別相談会

創業から個人事業主、中小企業が

月9月▼調査対象 違反転用された農地、維持管理(草刈り等)がされておらず雑草が繁茂している農地等 ☎農業委員会事務局 ☎083・934・2882

### 蜜蜂の農薬被害について

水稲のカメムシ防除の殺虫剤等が、蜜蜂に被害を及ぼすことがあります。蜜蜂の飼育者と巣箱周辺の農薬散布者は互いに情報提供を行ってください。☎農業振興課 ☎083・934・2815

### 山口きらめき企業の魅力発見フェア2026

世界トップシェアの企業や県内企業、医療・福祉、自治体等の約140機関が出席します。▼日時 7月4日(土) 10時～16時 ※Web開催(オンライン配信)も行います。Web開催にご参加の方は、下の二次元コードからアクセスください。(公式ウェブサイトは5月28日(木)に開設します。) ▼場所 維新百年記念公園 維新大晃アリーナ ▼対象 大学生、短期大学生、高等専門学校生、専修学校生、各種学校生、高校生、保護者、学校関係者 ▼料金 無料 ☎6月30日(火)までに右下の二次元コードから ☎山口大学キャリアセンター ☎キャリア教育部 ☎083・933・5478 ☎wakasoku@yamaguchi.ac.jp



抱えるさまざまな経営課題の相談に応じます。▼日時 ①6月4日(木) 9時30分～17時30分、②7月2日(木) 9時～17時30分、③8月6日(木) 9時30分～16時30分 ▼場所 ①山口市役所本庁舎(山口総合支所)、②産業交流スペース Megrida ▼定員 ①③先着4事業者(要事前申し込み)、②要事前申し込み ☎下の二次元コードまたは山口県よろず支援拠点 ☎083・902・5959

### 水質管理責任者の選任と届出

榎野川水系等で、対象の事業場等を設置または変更する際は、事前協

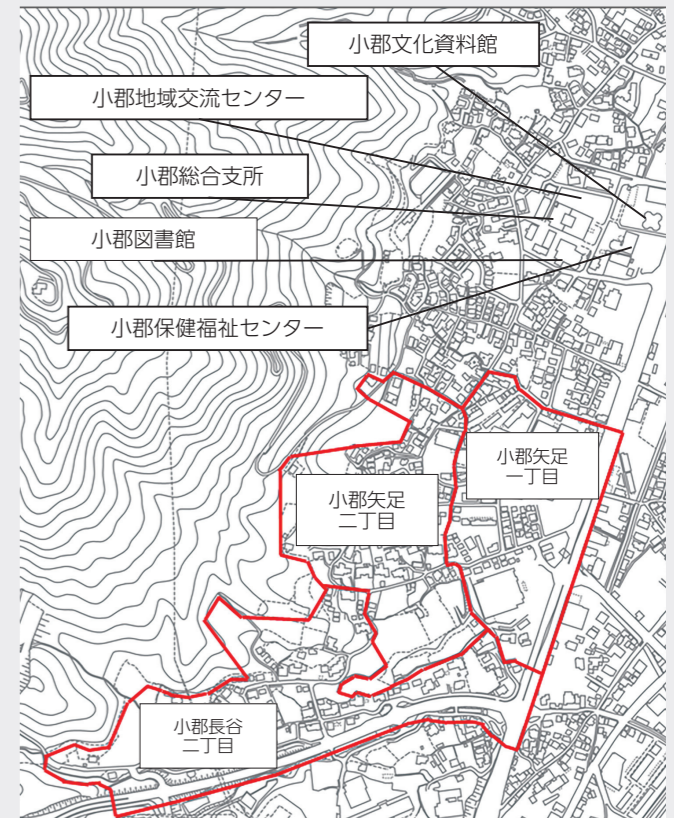
## 町名、字の区域の新設(案)を公示します

小郡下郷地区の住居表示の実施に伴い

市では、小郡下郷地区において住居表示を実施するため、町名と字の区域の新設案(右図)を6月1日から本庁舎の掲示板に公示します。なお、各総合支所、各地域交流センターおよび同分館、各市立図書館において、公示文書(写)を閲覧できます。この案に異議のある場合は、公示の日の翌日から30日を経過するまでに、50人以上の連署に理由を付けて案に対する変更の請求をすることができます。

ただし、変更の請求ができる方は、この地区に住所を有する、市長および市議会議員の選挙権を有する方です。詳しくは、お問い合わせください。

- 対象区域の自治会 矢足区、長谷区自治会
- 問い合わせ 生活安全課 ☎083-934-2986



議と水質管理責任者の届出が必要です。▼対象 一般廃棄物処理施設もしくは産業廃棄物処理施設を設置する工場または事業場、土砂の埋め立て場等(資材置き場、駐車場の造成等) ▼その他 佐波川水系や阿武川水系について届出が必要な場合あり。詳細は下の二次元コード参照。☎環境政策課 ☎083・934・2699



### 外国人雇用啓発月間

6月は「外国人雇用啓発月間」です。事業主は、外国人の雇入れと離職の際には、その氏名、在留資格などをハローワークに届け出る必要があります。また、外国人が日本で安心して働き、その能力を十分に発揮する環境が確保されるよう、適切な雇用管理をお願いします。※外国人材の受け入れに係る費用の補助金があります。詳細は下の二次元コード参照。☎ハローワーク山口 ☎083・922・0043、補助金について:ふるさと産業振興課 ☎083・934・2645



### エコアクション21導入セミナー

エコアクション21とは環境省が策定したガイドラインに基づき、環境経営に取り組み事業者を認証・登録する制度です。▼日時 6月18日(木) 13時30分～15時30分 ▼受講方法 Zoom ▼対象 県内の事業者 ▼講師 古谷

### クールシエアスポットをご利用ください

長蔵氏(エコアクション21審査員) ▼内容 制度の概要、認証取得のポイント等 ☎6月11日(木)までに下の二次元コードから ☎エコアクション21地域環境事務局環境未来 ☎093・883・6004



## 講座

### 地域で介護予防に取り組みませんか

介護予防出張講座では、高齢者を含む団体に講師を派遣し、転倒骨折予防や認知症予防、栄養改善等の講義を行います。「いきいき百歳体操」は、おもりを使ったゆっくりとした運動で、どなたでも実施可能です。高齢者を含む5人以上の団体に講師を派遣しま

### やまぐちプレミアム付商品券（デジタル商品券） 二次販売のご案内

3月23日（月）～4月10日（金）に申し込み受付を行ったやまぐちプレミアム付商品券（デジタル商品券）について、発行セット数に達しなかったため、二次販売を行います。紙商品券の二次販売はございません。  
使えるお店などの詳細はこちら▶

- 対象 山口市民の方
- ※二次販売で紙またはデジタル商品券を購入した方も対象
- 販売価格 1セット 10,000円（12,000円分）
- ※商品券の半分は大規模店での使用ができません
- 購入上限 1人につき5セット
- 購入方法（先着順・なくなり次第終了）

- ①一次販売でデジタル商品券の申し込みをした方  
事前申し込みは不要です。6月10日（水）頃に、購入する場合に必要な登録ID・認証番号を、一次販売申し込み時にご入力メールアドレス宛に通知します。
- ②一次販売でデジタル商品券の申し込みをしていない方  
事前申し込みが必要です（6月1日（月）10時受付開始）。本人確認書類（免許証、マイナンバーカード等）をご準備の上、申し込みフォーム（右の二次元コード）からお申し込みください。後日、購入に必要な登録ID・認証番号を申し込み時にご入力メールアドレス宛に通知します。
- 購入開始日 6月17日（水）10時
  - 有効期間 購入日～9月30日（水）
- 申込みやまぐちプレミアム付商品券サポートセンター  
☎0120-955-397（平日、土日祝 10時～17時）

発行団体 やまぐちプレミアム付商品券実行委員会  
（山口商工会議所内）☎083-925-2300

選8人▼料金 800円※8月中のお渡しが出来ない場合もあります▼その他 7月18日（土）には親子料理教室もあります。申込み 7月3日（金）までに山口ふるさと伝承総合センター☎083・928・3333

**働く婦人の家講座**  
【おやこで楽しむひろば】▼日時 7月22日（水）①9時30分～12時30分 ②③④10時～12時▼内容 ①おやこクッキング教室②おやこエコひろば ③防災教室④歯の健康教室▼定員 各ブラス子どもと保護者先着20組▼料金 ①1人600円②③④1人200円【初めての人のためのクッキング基礎編】▼日時 6月13日、7月11日、8月8日、9月12日、10月24日（いずれも土曜）10時～12時30分▼内容 料理の基礎と調理技術を学ぶ▼定員 先着20人▼料金 7625円【男性の料理教室基礎編】▼日時 6月21日、7月19日、8月30日、9月27日、10月18日（いずれも日曜）10時～12時30分▼内容 料理の基礎を学ぶ▼定員 先着20人▼料金 7625円【申込み開催日の1週間前までに、下の二次元コード、来所、往復はがきのいずれかで、〒住所、氏名、年齢、電話番号、託児の有無（生後6カ月以上、1講座につき400円）、講座名を、働く婦人の家☎083・921・1929

**認知症サポーター養成講座**  
認知症サポーターとは、認知症について正しく理解し、温かい目で見守る「応援者」です。講座終了後には認知症サポーターカードとオレシバツジをお渡しします。▼料金 無料▼日時 7月31日（金）14時～16時▼場所 小郡地域交流センター大ホール1、2▼内容 認知症に関する基礎知識、認知症の人や家族への支援のあり方など▼定員 先着50人▼下の二次元コードまたは電話で高齢福祉課☎083・934・2758

**夏休み 子どもボランティア講座**  
▼日時 ①手話体験：7月30日（木）10時～12時 ②点字体験：8月6日（木）10時～12時 ▼場所 湯田地域交流センター ▼講師 ①手話体験：ゆびの会②点字体験：点訳「のぼらの会」、点訳すぎなの会 ▼対象 小学校1年生～6年生 ▼定員 先着20人 ▼料金 無料 ▼持参品 筆記用具 【申込み】7月10日（金）までに氏名、連絡先、年齢を山口市ボランティアセンター☎083・922・7211 FAX083・924・1398

### 仕事と介護の 両立支援セミナー

▼日時 6月11日（木）13時30分～16時  
▼場所 かめ福オンプレイス3階長州▼内容 信友直子氏（映画監督）による基調講演、仕事と介護の両立に向けたトークセッション▼対象 先着100人 【申込み】やまぐち働き方改革支援センター☎083・974・2050

### 夏休み文化財教室

▼日時 7月25日（土）9時～11時45分▼場所 史跡周防鑄銭司跡およびその隣接地▼内容 古代にお金を造っていた「周防鑄銭司跡」について学び、遺跡の発掘などを体験します。▼対象 小学3年生～中学生とその保護者10組（応募多数の場合は抽選）▼料金 300円 【申込み】6月21日（日）までに下の二次元コードまたは文化財保護課☎083・920・4111

### 伝承センター夏の伝統工芸 &ものづくり体験

【陶芸】手びねりで茶碗を作り、窯で焼きあげます。▼日時 7月25日（土）①10時から②11時から▼対象 小学生（小学生は保護者同伴）各回抽

します。▼日時 7月21日（火）13時30分～15時▼場所 社会福祉センターしらさき会館（堂の前町1・5）▼対象 「聞こえ」でお困りの方・ご家族、関心のある方▼定員 先着20人▼料金 無料▼持参品 筆記用具 【申込み】7月17日（金）までに下の二次元コードまたは氏名、連絡方法を社会福祉センターしらさき会館☎083・922・3666 FAX083・922・3666 【申込み】syoyaku@shakyo.or.jp

### 心地よく働くための 女性向けセルフケア術

専門家による講座と座談会を通して、確かなセルフケア術を身につけましょう。▼日時 6月27日（土）10時～12時▼場所 男女共同参画センター（中央二丁目5・1）▼定員 50人（先着順、会場30人、オンライン20人）▼講師 山井裕子氏（保健師/助産師/看護師）▼託児 6月19日（金）までに要申し込み（定員5人） 【申込み】下の二次元コードもしくは電話で任意団体kikka ke☎090・3580・7950

### 山口大学公開講座

【イグ・DX講座】▼日時 7月24日、7月31日、8月21日（いずれも金曜）14時～16時▼場所 山口大学吉田キャン

### イベント

### 「新・BS日本のうた」 公開収録 観覧者募集

▼日時 7月2日（木）18時30分～20時30分（17時50分開場）▼会場 KDDI維新ホール▼出演予定「ゲスト」市川由紀乃、神野美伽、前川清、山内惠介ほか（五十音順）【司会】佐々木芳史アナウンサー▼観覧申込 6月9日（火）までにNHK山口放送局のウェブサイトの申込フォーム（下の二次元コード）から。▼注意事項 応募多数の場合は抽選。当選の方には、入場整理券（1枚で2人入場可）を6月18日（木）頃に郵送。落選された方には、6月19日（金）15時以降に落選通知メールをお送りします。※詳細は下の二次元コード参照。【ふるさと産業振興課】☎083・934・2928、NHK山口放送局☎083・921・3737

ンパス▼対象 先着20人（小学4年生以上）▼講師 杉井学氏（国際総合科学部教授）▼料金 4800円（高校生以下無料）▼締切 7月3日（金）※ノートPCまたはタブレットの持参必須 【申込み】山口大学地域未来創生センター☎083・933・5059 ※各講座の詳細は下の二次元コード参照。

### ほたる観賞Week!

一の坂川では、毎年多くのゲンジボタルが乱舞する幻想的な光景を観賞できます。特に一の坂川でホタルが見頃を迎える期間を「ほたる観賞Week!」として、初日の5月30日（土）にほたる祭りを開催し、ホタルに関連する展示や露店の出店などの催しが行われます。▼日時 5月30日（土）～6月5日（金）【5月30日（土）～ほたる祭り】▼場所 一の坂川周辺▼展示（9時から） 大殿小学校児童によるゲンジボタルの作品展示▼販売（16時から） 手作り陶芸品販売ほか▼場所 山口ふるさと伝承総合センター▼露店（18時から）C・S赤れんが前、亀山公園ふれあい広場一の坂川交通交流公園※雨天時は、内容を変更することがあります。▼施設の夜間開館 20時30分まで▼場所 十朋亭維新館、大路ロビー、山口ふるさと伝承総合センター※詳細は下の二次元コード参照。【観覧光交流課】☎083・934・2810

### 山口市民プール無料開放

▼日時 7月11日（土）・12日（日）各日午前の部：10時～12時 午後の部：13時～15時▼定員 午前の部、午後の部ともに先着500人▼その他 ロッカー使用料・浮き輪等貸出用具については料金がかかります。【申込み】やまぐちリフレックスパーク☎083・927・7211

### 第1回「聞こえのサロン」

筆談の方法、補聴器、生活の工夫などについて年6回サロンを開催します。▼日時 7月26日、8月23日、9月13日、10月18日、12月6日（いずれも日曜 午前の部：10時～12時、午後の部：13時30分～15時30分）▼対象 全ての回参加可能な小学生以上先着20人（午前・午後各10人、小学生は保護者同伴）▼料金 800円（全5回分） 【申込み】6月2日（火）～30日（火）、電話またはEメールのいずれかで、〒住所、氏名、電話番号を阿知須「いづらの館」☎754・1277 阿知須3425 ☎0836・65・2403 【申込み】naka@cablenet.jp

### 綿と自然素材でものづくり

さまざまなものづくり体験を行います。▼日時 7月26日、8月23日、9月13日、10月18日、12月6日（いずれも日曜 午前の部：10時～12時、午後の部：13時30分～15時30分）▼対象 全ての回参加可能な小学生以上先着20人（午前・午後各10人、小学生は保護者同伴）▼料金 800円（全5回分） 【申込み】6月2日（火）～30日（火）、電話またはEメールのいずれかで、〒住所、氏名、電話番号を阿知須「いづらの館」☎754・1277 阿知須3425 ☎0836・65・2403 【申込み】naka@cablenet.jp

### 講演会 「サビエルとマザー・テレサ」

▼日時 6月13日（土）18時～19時30分▼内容 バスク地方に生まれ、日本にキリスト教を伝えたサビエル。バルカン半島に生まれ、インドの貧しい人々に奉仕したマザー・テレサ。この2人のヨーロッパ人の心は、インドの貧しい人々に奉仕したマザー・テレサ。この2人のヨーロッパ人の心に響いたのか。その謎に迫ります。▼定員 先着60人▼講師 片柳弘史氏（山口サビエル記念聖堂主任司祭）▼料金 400円 【申込み】山口市菜香亭☎083・934・3312

### 松元ヒロ・ ソロライブ2026

パントマイムと軽妙な語り口で政

## スポーツリズムトレーニングフェスティバル「親子でリズムジャンプ」

●日時・場所 8月1日(土) …小郡地域交流センター  
8月2日(日) …にほん果実アリーナ (やまぐちリフレッシュパーク)

時間	受付	対象
① 10:00～10:45	9:45 から	年中・年長親子①
② 11:00～12:00	10:45 から	年中・年長親子②
③ 13:00～14:00	12:45 から	小学生低学年親子
④ 14:15～15:15	14:00 から	小学生中・高学年親子

●内容 「リズムを変える。すべてが変わる。」リズムトレーニングとは、音楽に合わせて体を動かしたりジャンプしたりする新しいトレーニングです。全国の幼稚園や小学校、プロ野球をはじめプロスポーツにも取り入れられています。運動能力や集中力、認知能力の向上、けがの予防、キレのある動きやスポーツパフォーマンスの向上が期待できます。

●定員 各クラス親子抽選 20 組

●講師 森宜裕氏 (認定シニアインストラクター)

申 7月15日(水) までに、右下の二次元コードからお申し込みください。

スポーツ交流課 ☎ 083-934-2875

✉ sports@city.yamaguchi.lg.jp



「ハンセン病元患者家族に対する補償金の支給等に関する法律」に基

### ハンセン病元患者のご家族への補償金制度



健康

各保健センター等の所在・連絡先は14ページ下参照

着順) ▼持参品 エプロン・手拭きタオル・筆記用具 ▼託児 要申し込み(先着25人) ※お子さんと一緒に受講不可 申 6月1日(月) から子育て支援アプリ「やまこ」で、ごども家庭センター

骨髄等移植ドナーへの助成

### 骨髄等移植ドナーへの助成

▼対象(全てに該当する方) ①骨髄バンクが実施する骨髄バンク事業にドナー登録を行い、骨髄等の提供

妊娠中や産後の虫歯や歯周病を予防するため、歯科検診を受けましょう。▼対象 妊婦および産婦(出産後1年まで) ▼内容 歯科健康診査(虫歯・歯周疾患の状態、口腔清掃の状態等)、歯科保健指導 ▼料金 無料(自己負担金800円は地元歯科医師会が負担) ▼場所 実施医療機関は妊娠届出時に配付したチラシ

### 妊産婦歯科健康診査を受けましょう

を完了した方(最終同意の後に骨髄等の提供が中止になった方を含む) ②市内に住所を有する方 ③この助成金と同様の趣旨の他の助成金の交付を受けていない方 ▼助成内容 【助成金額】骨髄等の提供のための通院、入院および面談の日数に依りて、1日当たり2万円【日数】次に掲げる通院等の日数を合計したものと、7日が上限①最終同意のための面談②健康診断のための通院③自己血貯血のための通院④骨髄等の採取のための入院⑤その他、骨髄バンクが必要と認める通院等※骨髄等の採取のための手術およびこれに関連した医療処置によって生じた健康被害に係る通院等の日数は除く ▼申請期限 通院等の最終日の翌日から1年以内 申 下の二次元コードから。健康増進課 ☎ 083・921・2666



健康子エック・健康相談会(小郡) 【知って得する!低栄養予防】 ▼日時 7月7日(火) 9時～11時 ▼内容 肌年齢測定、体組成測定、保健師・管理栄養士による健康相談、各種展示(低栄養予防について) など ▼対象 市民で健康づくりに関心のある方、各種健康診査結果について相談のある方など ▼持参品 各種健康診査結果(お持ちの方) ▼その他 体組成測定を希望する方は、はだし

### 健康子エック・健康相談会(小郡)

シまたは市ウェブサイトをご覧ください。▼持参品 母子健康手帳、歯周疾患健診受診票(妊娠届出時に配付) 子育て保健課 ☎ 083・921・7085

### 「やまぐち健康ポイント」

健康づくりに取り組んでポイントを貯めると、「特典カード」がもらえ、お得なサービスが受けられます。抽選で、湯田温泉宿泊券、県農林水産物カタログギフト、市内道の駅等商品引換券、丸久グループ商品券が当たるチャンスもあります。▼期間 令和9年2月26日(金) まで ▼対象 18歳以上の市民および市内に在勤・在学の方※詳細は、各保健センター、地域交流センター・分館にあるポイントシートをご覧ください。(下の二次元コードからもダウンロード可)



親子で学び、いのちを守る体験型イベント

### 親子で学び、いのちを守る体験型イベント

ミッショソラリーや、うごいてO×クイズ、AED体験等、親子で楽しみながら「命を守る知識」を学びイベントを開催します。詳細は下の二次元コード参照。 ▼日時 7月4日(土) 10時～15時40分 ▼場所 湯田温泉こんこんパーク ▼料金 無料 申 ミッショソラリーは、6月7日(日) までに右下の二次元

元コードからお申し込みください。日本赤十字社山口県支部 事業推進課 ☎ 083・922・0102

### 山口市子育て支援情報ハンドブック

子育てに関する情報(制度や手当、妊娠・出産・子育てについて学び、妊婦さん同士で情報交換や交流をしませんか?プレパパ(妊婦さんのパートナー)も参加可能。 ▼日時 7月31日 8月7日(いずれも金曜) 13時30分～15時30分 ※1回のみの参加でも可。各回の内容は市ウェブサイトで検索 ▼場所 小郡保健福祉センター ▼対象 第1子を妊娠中で、主治医から生活の制限を受けていない方20人程度/回(先着順) ▼料金 無料 ▼持参品 母子健康手帳(親子健康手帳) 申 6月1日(月) から子育て支援アプリ「やまこ」で、小郡保健福祉センター

「病気のときのホームケア」 ▼日時 7月2日(木) 14時～15時30分 ▼内容 小児科医による子どもへのホームケアに関する講話 ▼対象 乳幼児の保護者先着30人 ▼講師 前場進治氏(まえば小児科クリニック院長) ▼託児 無料(要申し込み) ・934・4138

### 「病気のときのホームケア」

サービスなど)を一冊にまとめた「子育て支援情報ハンドブック」を発行します。妊娠届や出生届提出の際に配布するほか、電子書籍もウェブサイトに掲載します。 ▼発行時期 5月下旬 申 こども未来課 ☎ 083・934・4138

育児講座「幼児食講座」 お子さんの成長に合わせた幼児食の進め方や、幼児期の食事の悩みについて、調理のデモンストラーションを交えてお伝えします。 ▼日時 7月1日(水) 10時～11時30分 ▼場所 こども家庭センター ▼内容 幼児食に関する講話と簡単な調理実習 ▼対象 1～2歳児のお子さんの食事についておられる保護者25人(先

### 育児講座「幼児食講座」

生後3カ月児以上※お子さんと一緒に受講不可。 申 5月25日(月) から子育て支援アプリ「やまこ」で、小郡保健福祉センター

### 梅雨でも手ぶらでBBQ!

▼日時 7月5日(日) 10時から ▼場所 大原湖キャンプ場 ▼内容 梅雨のジメジメに負けずBBQ(バーベキュー)を楽しもう。(小雨決行) ▼定員 7組(30人程度) ▼料金 1人2500円 ▼持参品 軍手・タオル・飲み物 申 7月1日(水) までに大原湖キャンプ場 ☎ 0835・58・0200 申 orako@cablene.jp



### 子育て

各保健センター等の所在・連絡先は14ページ下参照

### プレママカフェ

小・中学校の教科書を展示します。 ▼期間 7月24日(金) まで ▼場所 中央図書館、小郡図書館、徳地図書館、阿東図書館 申 学校教育課 ☎ 083・934・2863

### 教科書展示会

922・0102



## YCAMシネマ

### ブーニン 天才ピアニストの沈黙と再生



天才ピアニスト、スタニスラフ・ブーニンの初となるドキュメンタリー。1985年、19歳でショパン国際ピアノコンクールで優勝し、世界を舞台に華々しい活躍を続けるが、2013年、突如表舞台から姿を消す。病や怪我等、様々な苦難に直面したピアニストが、苦悩と葛藤の末に辿り着いた景色を描き出す。(2026年/日本/111分/監督:中嶋祥)

© 2026 「ブーニン天才ピアニストの沈黙と再生」製作委員会

上映日時	
6月	10日(水)～12日(金) 10:30
	13日(土) 17:25、14日(日) 10:30
	17日(水)～19日(金) 15:25
	20日(土)、21日(日) 12:30

場所 山口情報芸術センター スタジオC  
料金 一般 1,400円、65歳以上 1,100円、any 会員・学生(中学生以上)・障がい者(介助者1名) 1,000円、小学生以下 800円

山口情報芸術センター [YCAM] (中園町7-7) ☎ 083-901-2222



# 国民健康保険

問い合わせ先 保険年金課 ☎ 083-934-2802  
 各総合支所総合サービス課 小郡 ☎ 083-973-8131・秋穂 ☎ 083-984-8022  
 阿知須 ☎ 0836-65-4113・徳地 ☎ 0835-52-1113・阿東 ☎ 083-956-0992

## 国民健康保険料率の決定

「子ども・子育て支援金制度」の開始に伴い、令和8年度からすべての医療保険で保険料に子ども・子育て支援金分が加わることとなりました。(詳しくは右下のこども家庭庁のウェブサイトをご覧ください。)  
 国民健康保険料は、「医療分」「後期高齢者支援金分」「介護分」「子ども・子育て支援金分」を合計したもので、算定方法は次のとおりです。国の政令改正を受けて「医療分」の賦課限度額を変更しました。  
 保険料の賦課決定通知書は6月中旬に発送します。

	世帯の年間保険料			
	医療分	後期高齢者支援金分	介護分【40歳～64歳】	子ども・子育て支援金分
所得割額	所得割標準額× <b>9.3%</b>	所得割標準額× <b>3.0%</b>	所得割標準額× <b>3.1%</b>	所得割標準額× <b>0.33%</b>
均等割額	被保険者数× <b>24,600円</b>	被保険者数× <b>8,200円</b>	被保険者数× <b>9,200円</b>	被保険者数× <b>1,040円</b> ※
平等割額	1世帯につき <b>23,000円</b>	1世帯につき <b>7,400円</b>	1世帯につき <b>6,100円</b>	1世帯につき <b>900円</b>
賦課限度額	67万円	26万円	17万円	3万円



▲こども家庭庁ウェブサイト

※子ども・子育て支援金分の均等割額は、「18歳以上均等割額」40円を含みます。

※所得割額は、令和7年中に所得がある被保険者ごとに計算後、合算。

※所得割標準額 = 令和7年中の総所得金額等の合計額 - 43万円

※18歳未満の子どもについては、子ども・子育て支援金分の均等割額は全額軽減され、軽減額はその他の加入者の方に「18歳以上均等割額」として負担いただくこととなっています。

## 「資格確認書」と「資格情報のお知らせ」の一斉更新

国民健康保険に加入中の方には、7月末までに、マイナ保険証の保有状況に応じて以下の書類を郵送します。  
**【マイナ保険証をお持ちの方】**「資格情報のお知らせ」を普通郵便で郵送します。ただし、70歳未満の方は「資格情報のお知らせ」に有効期限がないことから一斉更新はありません。  
**【マイナ保険証をお持ちでない方】**「資格確認書」を簡易書留郵便で郵送します。

## 「限度額適用認定証」などの更新手続き（マイナ保険証をお持ちでない方のみ）

- 対象者 山口市国民健康保険加入者で、マイナ保険証をお持ちでない方（70歳以上の方は一部申請不要な場合があります）
- 更新手続き期間 7月1日（水）～8月31日（月）自動更新ではありませんので、8月以降も認定証が必要な方は申請してください。
- 入院が長期にわたる方（長期入院該当） 住民税非課税世帯に該当していた期間の入院日数が90日を超える場合は、食事代がさらに減額になる場合があります。こちらも自動更新ではありませんので、8月以降も認定証が必要な方は申請してください。
- 手続きに必要なもの 窓口に来られる方の本人確認書類（マイナンバーカード、運転免許証等）  
 ※委任状がない別世帯の方による申請や、各地域交流センターで申請された場合等は、認定証は郵送となります。
- 申請先 保険年金課、各総合支所総合サービス課、各地域交流センター（次は除く。大殿、白石、湯田、小郡、秋穂、阿知須、徳地、阿東）および分館、大海総合センター
- 自宅から申請できる便利な「オンライン申請」をぜひご利用ください！ 下記のURL、または右の二次元コードを読み取って申請してください。  
<https://logoform.jp/form/XCim/840220>



Check!

マイナ保険証の方は、医療機関で自己負担限度額がわかるため、認定証の申請は不要です。ただし、長期入院該当による食事代の減額を受ける場合は申請が必要です。

▼日時 8月21日（金）14時～16時（受付13時30分から）※託児をご利用の方は、13時50分までにお越しください。▼対象 女性の健康づくりに関心のある市民 30人程度▼内容 女性の健康づくりに関すること。20～40代の方におすすです。▼講師 宮田知子氏（田村産婦人科医院）澄川絵里奈氏（健康運動指導士）▼料金 50円（保険料含む）▼持参品 フエイスタオル、水分補給用の飲み物、筆記用具、室内用運動靴、動きやすい服装でお越しください。

▼託児 要申込（先着順・定員あり）  
 所要 8月19日（水）までに電話または下の二次元コードで小郡保健福祉センター

▼託児 要申込（先着順・定員あり）  
 所要 8月19日（水）までに電話または下の二次元コードで小郡保健福祉センター



## 成人の風しん 予防接種費用の一部助成

妊婦が風しんにかかると、生まれてくる赤ちゃんに「先天性風しん症候群」と称される、目、耳、心臓などに障がいが発生することがあります。▼対象者 事前の抗体検査の結果、H-I法16倍以下、E-I-A法8.0未満の方で、次のいずれかに該当する方・妊娠を希望する女性とその配偶者（パートナーを含む）／妊娠中

## やまここ by 母子モ

「やまここ」は山口市が提供する、安心してお使いいただける子育て支援アプリで、妊娠中から子育て期までをサポートします。料金は無料（通信料は自己負担）です。

- ☆ お子さまの成長をカンタンに記録&家族で共有
- ☆ 予防接種のスケジュールを自動でお知らせ
- ☆ 地域のイベントや子育て施設をカンタンに検索
- ☆ 講座やオンライン相談等も気軽に予約
- ☆ アプリからの妊娠届出書のアンケート入力などの機能あり



■利用方法 「母子モ」で検索、または右の二次元コードからアプリをダウンロードしてご利用ください。



子育て保健課 ☎ 083-921-7085

▼対象者 令和8年4月1日現在の年齢が、20歳、25歳、30歳、35歳、40歳、45歳、50歳、55歳、60歳、65歳、70歳の方▼実施期間 6月1日（月）～令和9年2月28日（日）▼実施場所 市内実施医療機関（令和8年度山口市けんしんガイドまたは、下の二次元コードを参照）▼内容 歯科健康診査、歯科保健指導▼受診方法 5月下旬に送付予定の令和8年度がん検診等受診券を、医療機関に提示 保健センター（健康増進課）



## 歯周疾患健診

▼対象者 令和8年4月1日現在の年齢が、20歳、25歳、30歳、35歳、40歳、45歳、50歳、55歳、60歳、65歳、70歳の方▼実施期間 6月1日（月）～令和9年2月28日（日）▼実施場所 市内実施医療機関（令和8年度山口市けんしんガイドまたは、下の二次元コードを参照）▼内容 歯科健康診査、歯科保健指導▼受診方法 5月下旬に送付予定の令和8年度がん検診等受診券を、医療機関に提示 保健センター（健康増進課）

## ダニ媒介感染症の予防

春から秋にかけてマダニの活動が活発になります。屋外で活動するときは、次のことに注意しましょう。  
 ①公園や住宅地の庭にもダニがい

Check! Web版市報 もご覧ください

Web版市報やまぐちには、紙版市報やまぐちより多くのイベント等の情報を掲載しています。下の二次元コードからご覧ください。

ることがあるため、剪定や草取り等の際には注意する。②長袖、長ズボン、足を完全に覆う靴下・靴の着用等、肌の露出を少なくする。③屋外活動後には、ダニにかまれていないか確認する。④吸引中のダニに気が付いた際は無理に引き抜こうとせず、医療機関で処置を受ける。⑤犬や猫等の動物をやぶ等に入れた後は、目の細かいクシをかける。 山口市健康福祉センター ☎ 083-934-2533

# 介護保険施設利用時の食費・居住費を軽減できます

施設・短期入所サービスを利用された時の食費と居住費の負担額を軽減できます。軽減を受けるためには、申請が必要です。なお、令和8年8月から負担段階の判定基準および一日当たりの負担限度額が一部変更となります。

☎ 介護保険課 ☎ 083-934-2795

## ■ 軽減対象日

申請受付日の月の初日から  
(郵送の場合は申請書が市に届いた日が受付日となります。)

## ■ 対象要件

介護保険の認定を受けており、以下の判定基準を満たす方

<令和8年8月から>

段階	判定基準	
	所得の基準	預貯金等の基準※1
第1段階	・生活保護受給者 ・市民税非課税世帯の老齢福祉年金受給者	単身 1,000万円以下 (夫婦 2,000万円以下)
第2段階	市民税非課税世帯で、年金収入金額と合計所得金額(※2)の合計が 82万 6,500円以下の方	単身 650万円以下 (夫婦 1,650万円以下)
第3段階①	市民税非課税世帯で、年金収入金額と合計所得金額の合計が 82万 6,500円超 120万円以下の方	単身 550万円以下 (夫婦 1,550万円以下)
第3段階②	市民税非課税世帯で、年金収入金額と合計所得金額の合計が 120万円超の方	単身 500万円以下 (夫婦 1,500万円以下)

※1 第2号被保険者(40～64歳)の預貯金等の判定基準については、各段階ともに単身1,000万円(夫婦2,000万円)以下です。

※2 合計所得金額から、公的年金等に係る雑所得を控除した金額

## ■ 手続きに必要なもの

- ・預貯金等の通帳の写し(申請日の2カ月以内に記帳したものであって、最終残高を含む直近2カ月分が記帳されたもの) ※3
  - ・届出者の身分証明書
  - ・対象者のマイナンバーカードまたは通知カード ※4
  - ・代理人の場合は代理権が分かるもの(介護保険証など)
  - ・自署できない場合は印鑑 ※5
- ※3、※4、※5 配偶者のものも含む。

## ■ 1日当たりの負担限度額

<令和8年8月から>

	第1段階	第2段階	第3段階①	第3段階②	基準費用額
多床室					
特別養護老人ホーム等	0円			530円	915円
老人保健・医療院(室料を徴収する場合)	0円	430円		530円	697円
老人保健・医療院等(室料を徴収しない場合)			430円	437円	
従来型個室	380円	480円	880円	980円	1,231円
老人保健・医療院等	550円		1,370円	1,470円	1,728円
ユニット型個室的多床室					
ユニット型個室	880円				2,066円
食費( )内はショートステイ利用の場合	300円(300円)	390円(600円)	680円(1,030円)	1,420円(1,360円)	1,545円

## ■ 特例減額措置制度

本人または世帯員(世帯分離している配偶者も含む)が市民税を課税されている場合でも、一定の要件を満たす方については、申告することで特例的に減額措置が適用される場合があります。

## ■ 申請受付開始日 6月16日(火)

令和7年度の負担限度額の認定有効期限は7月31日です。引き続き負担限度額認定を希望される方は、更新申請の手続きが必要です。なお、5月下旬までに負担限度額認定を受けた方には、6月中旬に更新勧奨通知を送付します。

## ■ 申請先

介護保険課、小郡保健福祉センター内介護保険課、各総合支所総合サービス課(秋穂、阿知須、徳地、阿東)、各地域交流センター(次は除く。大殿、白石、湯田、小郡、秋穂、阿知須、徳地、阿東)および分館、大海総合センター

# 胸部レントゲン検診車が巡回します

～肺がん検診(結核検診)実施のお知らせ～

☎ 保健センター(健康増進課)  
☎ 083-921-2666

胸部レントゲン検診を、各地域交流センター等で実施します。各地域の巡回日は、以下の表のとおりです。詳しい日時、場所については、地域交流センターだより等の地域広報紙や、ウェブサイト等でお知らせします。

■ **対象** 40歳以上の市民(今年度中に40歳になる方を含む)。ただし、職場等で同様の検診を受けられる方と妊婦は除く。

■ **自己負担金** 500円。ただし、令和8年4月1日時点で40歳、45歳、50歳、55歳、60歳の方および昭和37年4月1日以前に生まれた方は無料。

■ **持参品** 令和8年度がん検診等受診券(受診券必須。要事前記入)

期日	地域・場所
6月	22日 月 湯田地域交流センター
	23日 火 吉敷地域交流センター
	24日 水 小鯖地域交流センター
	24日 水 阿東徳佐、生雲、嘉年、篠生、地福 地区内
	25日 木
7月	1日 水 阿東地域交流センター篠生分館 ※
	3日 金 阿東地域交流センター生雲分館 ※
	9日 木 嘉年基幹集落センター ※
	11日 土 山口県健康づくりセンター ※
	14日 火 宮野地域交流センター
	14日 火 阿東地域交流センター ※
	15日 水 JA山口県ふれあい平川支所
	16日 木 大殿地域交流センター
	19日 日 阿東老人福祉センター ※
	22日 水 大歳地域交流センター
23日 木 茅野神田公民館前 → 大内地域交流センター	
24日 金 仁保地域交流センター → 宮野地域交流センター	
25日 土 山口市保健センター ※	
8月	23日 日 大内地域交流センター ※
9月	1日 火 鑄銭司地域交流センター
	2日 水 名田島高齢者生きがいセンター → 山口南総合センター
	3日 木 嘉川地域交流センター
	4日 金 佐山地域交流センター

※印のある肺がん検診は予約制です。ご注意ください。

期日	地域・場所	
9月	7日 月 二島地域交流センター	
	8日 火 陶地域交流センター → 陶隣保館	
	9日 水 秋穂保健センター	
	10日 木 砂郷公民館 → 有勲荘 → 大海総合センター → 秋穂温泉ホーム	
	11日 金 山口市保健センター	
	15日 火 阿知須健康福祉センター	
	16日 水 小郡南集会所 → 新町東公民館 → 小郡ふれあいセンター	
	30日 水 小郡保健福祉センター	
	10月	1日 木 徳地地域交流センター島地分館 ※
		4日 日 徳地文化ホール ※
6日 火 徳地地域交流センター八坂分館 ※		
20日 火 徳地島地、串 地区内		
21日 水 阿知須健康福祉センター ※ 徳地袖野、八坂 地区内		
22日 木 秋穂保健センター ※		
23日 金 小郡保健福祉センター ※		
24日 土		
27日 火 徳地出雲 地区内		
28日 水 大内地域交流センター		
29日 木 大歳地域交流センター → 吉敷地域交流センター		
30日 金 平川 地域内		
31日 土 山口市保健センター ※		
11月	5日 木 小郡保健福祉センター	
	6日 金 山口市保健センター	
	14日 土 山口県健康づくりセンター ※	

## 本年度より国の指針の変更に伴い、<sup>かくたん</sup>喀痰検査は実施しません

喀痰検査をご希望の方は、医療機関にて自費で受診いただきますようお願いいたします。



# ～お昼まで元気に過ごせる朝ごはん～

自分でできたよ  
令和7年度に開催した「第20回ぼく・わたしのお料理コンクール」では、主食（ごはんまたはパン）に主菜（肉・魚・卵・大豆製品）をのせたり、はさんだり、混ぜたりした1品料理のレシピを、小中学生を対象に募集しました。



「人生100年の健康な体づくり」において、朝食を栄養バランスよく食べることは、成長期の子どもはもちろん、働き世代の生活習慣病予防や高齢期のフレイル（からだどこころの機能低下）予防においても重要です。今月から3カ月にわたり、受賞作品を紹介します。（学年は昨年受賞時）受賞作品は、市公式ウェブサイトや、市健康増進課Instagram（右の二次元コード）でもご覧いただけます。



健康増進課 ☎ 083-921-2666

## 最優秀賞 佐山小学校 3年 とくげ そう 徳重 壮さん



### レンジでかんたんオムライス

【材料（1人分）】

- ごはん……………100g 卵……………1個
- トマトジュース…100ml コンソメ……………小さじ1
- ベーコン……………2枚 ケチャップ……………適量
- とうもろこし…大きじ2 乾燥パセリ……………少々
- とけるチーズ……………1枚

- 主食 + 主菜**
- 【作り方】**
- ① ベーコンを1cmに切る。
  - ② 耐熱皿に、ごはん、トマトジュース、ベーコン、とうもろこし、コンソメを入れて混ぜる。（お好みで塩こしょうをかける）
  - ③ とけるチーズをのせ、溶き卵をかける。
  - ④ レンジ（600W）で3分加熱する。
  - ⑤ ケチャップ、乾燥パセリをかける。
- ♪ ベーコンをウインナーにしてもおいしいよ



▲「くるまえびの塩」をかけた地元産の野菜を試食する様子

4月13日（月）、第31回全国青年女性漁業者交流大会（成果発表）の「JF全国女性連・JF全国漁青連会長賞」受賞報告のため、山口県漁協山口支所秋穂女性部の皆さんが市長を表敬訪問されました。漁業者の減少・高齢化、水産資源の減少等の中、地元特産品のクルマエビの調理過程で廃棄される殻を活用した「くるまえびの塩」を開発・販売されたことが評価されました。市長は、「山口県におけるフードのフロンティアのような存在。このたびの受賞を大変うれしく思う。おめでとう」とお祝いの言葉を述べました。

## 山口県漁協山口支所秋穂女性部が「JF全国女性連・JF全国漁青連会長賞」を受賞



▲湯田温泉マスコットキャラクター「ゆう太・ゆう子」のラッピング清掃ロボット・カプセルトイレと一緒に記念撮影をする様子

4月24日（金）、株式会社サードプラネットと本市が、まちのにぎわい創出やシビックプライドの醸成、および都市ブランドの向上に関すること等について包括連携協定を締結しました。締結にあたり市長は「サードプラネット様が有するアミューズメント機能や、高いプロモーション力を生かしたさまざまな取り組みを行えることは、湯田温泉エリアの更なる回遊促進や地域活性化につながるものと考えている。こうした取り組みが、『任んでよし・訪れてよしの湯田温泉』の実現に向けた原動力になるものと大いに期待している」とあいさつしました。

## 株式会社サードプラネットとの包括連携協定締結式

# TOPICS 市政トピックス



ウェブサイトでも公開中

## 令和8年春の叙勲・褒章および第46回危険業務従事者叙勲受章者

春の叙勲・褒章および危険業務従事者叙勲を、市内の31の方が受章されました。受章された方は次の通りです。※（ ）内は功績、年齢、主要経歴（敬称略）

総務課 ☎ 083-934-2908

- 旭日双光章 小林訓二（地方自治功労70元山口市議会議員）
- 旭日単光章 西山香代子（男女共同参画社会形成推進功労79現やまぐちネットワークエコー代表）
- 瑞宝小綬章 寺田徹郎（地方自治功労71元山口県会計管理局長）／野々村辰夫（裁判官功労72元益田簡易裁判所判事）／半田健二（地方自治功労71元山口県環境生活部長）／古川博之（教育功労72元公立高等学校長）
- 瑞宝双光章 車田政美（警察功労81元山口県事務吏員）／綿中宏明（教育功労70元公立小学校校長）／上村哲正（警察功労75元警視正）／木橋薫（警察功労75元山口県警視）／齋藤達也（防衛功労61元一等陸尉）／田村和正（警察功労75元山口県警視）／田村雅之（矯正業務功労65元法務事務官）／藤田誠（警察功労75元警視正）／安村祐次（防衛功労66元二等陸尉）／山内敏男（警察功労75元山口県警視）
- 瑞宝単光章 小野基之（消防功労73元山口市消防団副団長）／中野克俊（消防功労71元山口市消防団分団長）／堀田省吾（警察功労81元山口県技術吏員）／森野勝満（警察功労83元警察庁技官）／河村昭英（矯正業務功労65元法務事務官）／木戸干加久（海上保安功労65元海上保安官）／木下榮（警察功労75元山口県警視）／小嶋透（矯正業務功労65元法務事務官）／重枝博美（警察功労75元山口県警部補）／竹本岩雄（防衛功労61元三等陸尉）／永田博（警察功労75元山口県警部補）／平田日出夫（警察功労75元山口県警部補）／福田俊幸（警察功労75元山口県警部補）／吉野明（警察功労75元山口県警部補）
- 藍綬褒章 西山節子（矯正教育功績83現篤志面接委員）

## 令和7年度 高齢者叙勲受章者

令和7年度中に、高齢者叙勲を市内の14の方が受章されました。高齢者叙勲とは、春秋叙勲でいまだ受章されていない功労者で88歳に達した方を対象に、毎月1日付けで勲章を授与する制度です。※（ ）内は功績、主要経歴（敬称略）

- 旭日単光章 隅原信行（地方自治功労元山口市議会議員）
- 瑞宝小綬章 原清人（教育功労元公立高等学校校長）／窪田恵（教育功労元公立高等学校校長）
- 瑞宝双光章 藤津公明（農林水産行政事務功労元中国四国農政局山口統計情報事務所企画情報課長）
- 瑞宝単光章 梶原稔（教育功労元公立小学校校長）
- 瑞宝単光章 岡功（消防功労元山口市消防団分団長）
- 瑞宝単光章 梶原稔（教育功労元公立小学校校長）
- 瑞宝単光章 福田恒保（教育功労元公立小学校校長）
- 瑞宝単光章 中村芳生（教育功労元公立小学校校長）
- 瑞宝単光章 岡功（消防功労元山口市消防団分団長）
- 瑞宝単光章 梶原稔（教育功労元公立小学校校長）
- 瑞宝単光章 福田恒保（教育功労元公立小学校校長）
- 瑞宝単光章 中村芳生（教育功労元公立小学校校長）
- 瑞宝単光章 岡功（消防功労元山口市消防団分団長）
- 瑞宝単光章 梶原稔（教育功労元公立小学校校長）
- 瑞宝単光章 福田恒保（教育功労元公立小学校校長）
- 瑞宝単光章 中村芳生（教育功労元公立小学校校長）
- 瑞宝単光章 岡功（消防功労元山口市消防団分団長）



▲ワークショップに参加する子どもたち

表紙の写真は、中央図書館で開催された「第11回こどもワイワイ図書館」のイベントのうち、山口大学理学部地球圏システム科学科によるワークショップ「スライムで火山噴火!」でのひとコマです。参加した子どもたちは、山口大学のお兄さん、お姉さんに、噴火のメカニズムを実験を通して楽しく教えてもらい、興味津々の様子でした。この日は、中央図書館をはじめ、小郡、秋穂、阿知須、徳地、阿東の各館においても、ワークショップや工作教室など、さまざまなイベントが開催されました。日頃は静かな図書館が、子どもたちの元気な笑い声や、読み聞かせの声で、ワイワイ・ガヤガヤと昔のある空間へと変わる特別な日となりました。いつもと違う図書館の雰囲気子どもたちも楽しんでいました。

問 広報広聴課 ☎ 083・934・2753

# イベントカレンダー

6/13 (土)・14 (日)

**菜香亭市民ギャラリー**  
【第8回ひろまり絵画教室展  
～創造性豊かな山口の子どもたち～】

**所 間** 山口市菜香亭  
☎ 083-934-3312

ひろまり絵画教室の生徒が1年間かけて制作された、絵画・工作物約300点もの作品を展示します。子どもたちの創造性豊かな工作、高学年から大人の方が取り組まれている水彩画をお楽しみください。展示は10時から17時(14日のみ16時まで)

6/13 (土)～9/27 (日)

**いきものを描く**  
～山口ゆかりの絵師たち～

**所 間** 歴史民俗資料館  
☎ 083-924-7001

本企画展では、歴史民俗資料館所蔵の動物画を通して、山口ゆかりの絵師たちの活動を紹介します。6月28日(日)、8月9日(日)13時30分～14時はギャラリートークを開催し、担当学芸員が展示の解説をします。※入館料110円がかかります

6/20 (土)～7/12 (日)

**徳地展こもり**  
【つなぐ、生み出す、  
“とけあう徳地展”】

**所 間** 山口ふるさと伝承総合センター  
☎ 083-928-3333

森と水に抱かれたまち、「徳地」地域。東大寺の再建に尽力したことで知られる重源上人の活躍や受け継がれる伝統文化が生み出す工芸品などが展示されます。また、自然の恵みを現在までつなげようと尽力する市民や団体の活動を徳地の風景とともに紹介します。

圏域の市町におでかけしよう!

※詳細は、各お問い合わせ先へご確認ください。



圏域7市町のイベント情報

**美祿** 秋芳八代堂まつり

会場周辺の自然豊かな環境の中で、ゲンジボタルの美しい乱舞を間近に観賞できる心温まるイベントです。

**日時** 6月6日(土)15時から  
**場所** 秋芳八代めぐもりの里(秋芳町嘉万856-1)

**問** 秋芳八代堂祭り実行委員会  
☎ 0837-64-0053

**萩** 須佐男命いか直売市

須佐で名付けられた「須佐男命いか」の直売市です。期間中の3日間では須佐男命いか横丁も開催します。

※荒天時は中止  
**期間** 6月7日(日)～7月26日(日)

**場所** 須佐漁港(大字須佐4740-10)  
**問** 直売市 ☎ 08387-6-2311  
いか横丁 ☎ 08387-6-2219

**津和野** 2026年夏期展 第2期  
「安野光雅の空想の世界」

2026年度は、安野光雅生誕100年記念です。拡大パネルやタペストリーを用いた参加型アート空間の中で、安野の独創的な「すうがく」世界をご体験下さい。

**期間** 6月12日(金)～9月9日(水)  
**所 間** 安野光雅美術館(後田イ60-1)  
☎ 0856-72-4155

**山陽小野田** 企画展  
「発掘された山口巡回展」

県内で行われた発掘調査の成果を出土品や写真で分かりやすく解説します。7月3日(金)には記念講演会を開催します。詳細は歴史民俗資料館ウェブサイトをご覧ください。

**期間** 6月27日(土)～7月26日(日)  
**所 間** 山陽小野田市歴史民俗資料館(栄町9-21) ☎ 0836-83-5600

**宇部** UBE URBAN SPORTS FES 2026

全国から集まった3×3(バスケットボール)の大会やアーバンスポーツ体験などを通してスポーツの魅力や楽しさを体感しましょう。

**期間** 6月13日(土)～14日(日)  
**場所** 恩田スポーツパーク(恩田町四丁目1-4)  
**問** スポーツ振興課 ☎ 0836-34-8628

**防府** 防府市制施行90周年記念  
高橋尚子トークショー

シドニー五輪での金メダルや国民栄誉賞を受賞された高橋尚子さんによる、挑戦やスポーツがテーマのトークショーです。

**日時** 7月18日(土)14時開演  
**場所** 三友サルビアホール(緑町一丁目9-1)  
**問** スポーツ振興課 ☎ 0835-25-2028

## クイズ de 読者プレゼント

◆今月のクイズ

〇に当てはまる言葉を答えにお書きください。(ヒントは特集ページ)

〇の季節がやってきます!

◆応募方法 6月24日(水)締切(消印有効)

①氏名、②〒住所、③電話番号、④生年月日、⑤今月のクイズの答えを明記し、右の二次元コード、または、はがきでご応募ください。



〒753-8650(住所記載不要)  
山口市広報広聴課「クイズ de 読者プレゼント」係

※ご提供いただいた情報は、プレゼント送付の目的に限り使用させていただきます。個人情報保護法に基づいて適正に管理いたします。

クイズに応募いただき、正解した方の中から抽選で、地元特産品等のプレゼントが当たります。当選発表は、商品の発送をもって、かえさせていただきます。

◆今月のプレゼント

UMIシードル(375ml×1本)

阿東産・徳佐りんごを100%使用。瓶内二次発酵によるきめ細かい泡とフルーティーな味わい。アルコール度数7%で食事とも好相性なりんごのスパークリングワインです。

※20歳未満の方は応募できません。  
※飲酒は20歳になってから。



【提供事業者】やまぐちシードル

プレゼントの提供事業者を随時募集しています。詳細は右の二次元コードをご参照ください。



5月号のクイズの答え：農業

あついで夏に向けて

周囲の山々の緑も、一段と色鮮やかになってまいりました。

さて、連休前の4月26日(日)に実施しました「山口市議会議員選挙」において、42人の候補者による熱い選挙戦が繰り広げられました。5月19日(火)の臨時議会では、新しい議長、副議長が選出され、今からいよいよ新人9人を含む32人の議員さんでの定例市議会がスタートします。

「あつい」といえば、今年の夏も高温には特に注意が必要となりそうです。と言いますのも、太平洋高気圧の張り出しが強いのと予測から、今年の夏は早いうちから高温となる見通しがあるからです。

近年、こうした異常気象による猛暑や豪雨による被害が、全国各地で頻発しており、また、地震も数多く発生をしています。年間を通じて防災に努めていくことの重要性を議員の皆様と共有し、共に力を合わせ、災害の少ないまちづくりをしっかりと進めてまいりたいと思います。



共に歩む

山口市長 伊藤和貴



▲鮎の放流の様子

「宮野観光会」では、毎年鮎やホタルの放流を行い、かつて身近にあった豊かな川の姿を取り戻す活動が続けられています。また、川べりの草刈りや清掃活動も地域住民とともに定期的に実施されており、安全で親しみやすい水辺環境の維持にも取り組まれています。

宮野地域は、豊かな自然に恵まれており、地域を流れる榎野川からは、四季折々の風景を楽しむことができます。今回はその清らかな榎野川の環境を守り、次世代へ引き継ぐ活動を、地域住民とともにされている「宮野観光会」の取り組みについてご紹介します。



▲ホタルが乱舞する榎野川。宮野ホタルまつりは6月6日(土)に開催されます。

6月には、こうした活動の成果を感じられる「宮野ホタルまつり」が開催されます。幻想的な光に包まれる宮野の夜は、訪れる人々の心を和ませます。ぜひこの機会に足を運び、地域の取り組みと自然の美しさを体感してみたいかがでしょうか。

次回は吉敷地域にリレーします!

市内各地域の情報が掲載された「地球の歩き方 山口市」も販売中。

◆子どもたちと守る  
ふるさとの川◆

21 地域リレーコラム

vol.7 宮野地域

個性豊かな市内21の地域。それぞれの地域で取り組んでおられる魅力ある活動等をリレー形式で紹介いたします。  
問 広報広聴課 ☎ 0833-034-2753

日	月	火	水	木	金	土
・	・	・	1	2	3	4
⑤	6	7	8	9	10	11
⑫	13	14	15	16	17	18
⑰	⑳	21	22	23	24	25
㉑	27	28	29	30	31	・

# 7月の休日当番医

受診される際は、必ず事前に電話をして、医療機関の指示に従ってください。

・休日当番医は変更する場合があります。事前に各医療機関にご確認ください。  
・徳地地域については「ふるさととくち」をご覧ください。

昼休み時間については、各医療機関にお問い合わせください。

北部地域 ●時間／8時30分～17時30分		阿東地域 ●時間／8時30分～17時30分	全域 ※二次元コード・時間は山口市医師会	南部地域 ●時間／9時～18時	
	内科系	外科系	内科系・外科系	内科系	外科系
5日	山口市休日・夜間急病診療所 ※1 (糸米二) 083-925-2266	かく脳神経外科クリニック (泉町) 083-920-1001	[内科] 原医院 (阿東地福上) 083-952-0308	林病院 (小郡下郷) 083-972-0411	林病院 (小郡下郷) 083-972-0411
12日	山口市休日・夜間急病診療所 ※1 (糸米二) 083-925-2266	三の宮ふくだクリニック (三の宮一) 083-901-2525	[内科・外科] 藤原医院 (阿東生雲中) 083-954-0331	田辺内科 (小郡新町) 083-973-3778	村田外科 胃腸科 (小郡下郷) 083-972-7100
19日	田村医院 (葵一) 083-922-7527	とよた整形外科クリニック (大内千坊四) 083-929-3315	[内科] 三浦医院 (阿東徳佐中) 083-956-0500	河端内科医院 (小郡津市) 083-972-3820	相川医院 (鑄銭司) 083-986-2177
20日	さいとうクリニック (黒川) 083-902-2114	とりい脳と女性のクリニック (大内矢田北六) 083-902-5580	[内科] 津和野共存病院 ※2 (島根県鹿足郡津和野町) 0856-72-0660	あじすこどもクリニック (阿知須) 0836-38-8341	阿知須 同仁病院 (阿知須) 0836-65-5555
26日	おさばファミリークリニック (下小鱈) 083-941-0389	大野整形外科 リウマチ科 (平井) 083-902-8411	[内科] 津和野共存病院 ※2 (島根県鹿足郡津和野町) 0856-72-0660	よしかね循環器内科 (小郡下郷) 083-973-8181	阿知須 共立病院 (阿知須) 0836-65-2200

※1 [山口市休日・夜間急病診療所] 受付時間 9時～11時30分、13時～16時30分

※2 [津和野共存病院] 8時30分～17時15分(16時30分までに来院可能な方のみ)

☎ 休日当番医テレホンサービス…録音でご案内しています。

電話番号を登録して外出時などにご利用ください。☎ 083-923-5000

📍 やまぐちのお医者さん navi…

休日当番医や、市内の医療機関を検索できます。



## 🚑 急な病気やケガ等で救急車を呼ぶか病院に行くか迷ったときは

### 【小児救急医療電話相談】

- 対象 子ども(15歳未満)
- 電話 #8000 または 083-921-2755
- 相談日時 毎日19時～翌日8時

### 【救急医療電話相談】

- 対象 おとな(15歳以上)
  - 電話 #7119 または 083-921-7119
  - 相談日時 毎日24時間
- ※相談は、いずれも看護師と医師が対応します。

## 🏠 山口・防府地域夜間こども急病センター

- 住所 八幡馬場53-1 (山口赤十字病院内)
- 電話 083-921-8025
- 診療日時 毎日19時～22時
- 診療科目 小児科(0歳～中学生の内科的疾患)

※けがや軽いやけどなどは外科で診療しますので、休日・夜間急病診療所を受診してください。

※受診される前に、必ず電話をしてください。

## 🏠 休日・夜間急病診療所

- 住所 糸米二丁目6-6
- 電話 083-925-2266

### 【内科(高校生以上)・外科】

- 診療日時 毎日19時～22時
- ※受診される前に、必ず電話をしてください。

### 【歯科】

- 診療期日 日曜、祝日、8/14～16、12/29～1/3
  - 診療時間 9時～13時
- ※6/7、6/14、7/5、7/12は9時～12時(受付時間9時～11時30分)

## 人のうごき(推計人口) 📄 デジタル推進課 ☎ 083-934-2748

△令和2年国勢調査確報値を基に算出した人口を掲載しています。

	全体	男	女	世帯
上段は令和8年5月1日現在 (うち外国人数)	186,681人 (2,578人)	89,232人 (1,258人)	97,449人 (1,320人)	89,259世帯
下段は令和8年4月中の増減	416人	305人	111人	649世帯

市ウェブサイトでも市報やまぐちをご確認いただけます!



◀閲覧はこちらから

この広報紙は再生紙を使用しています。処分する際は、「新聞紙」として古紙類の分別収集に出しましょう。

山口市LINE公式アカウントの登録はこちらから。

市報やまぐち 6月号

発行 山口市 〒753-8650 山口市亀山町2-1 🌐 <https://www.city.yamaguchi.lg.jp>  
編集 総合政策部広報広聴課 ☎ 083-922-4111 (代表) / 印刷 株式会社マルニ