

市報やまぐち

2026



1月合併号

January

No.471



■ 新年にあたってのごあいさつ	2
特集 ■ まちづくり×地域脱炭素 ～未来につながる暮らしのために～	4
■ お知らせ	6
■ 市政トピックス	18
■ 2月8日（日）は山口県知事選挙の投票日	19
■ 21 地域リレーコラム	20
■ イベントカレンダー	21
■ 2月の休日当番医	22

謹賀 新年

清々しい新春を迎え、謹んで新年のお慶びを申し上げます。

昨年は、新市誕生から20年の節目となる中で、人口減少局面に備えた市内21の地域づくりや山口・小郡両都市核づくりをはじめとした、一連のまちづくりにおける社会基盤整備が概ね仕上がる年となりました。

このような中、迎える本年は、私の2期目の実質的なスタートの年であることから、こうした取り組みと同時に、3つの視点を踏まえた「新たなまちづくりモード」をスタートさせてまいります。

1点目は、都市全体の「元気を上げる」ことです。

これは、一定程度の人口減少が避けられない中であっても、市民一人一人、地域、そして事業者の皆様の、それぞれの活動量や活動の質が上がるような取り組みを進めることで、地域の活力や経済活力を向上させ、トータルとしてまちの活力を保っていくという方向性です。

2点目は、「選ばれるまち」になるという視点です。

これは、本市が持つ、他の都市や地域と異なるユニークさを伸ばし、個性や特長を際立たせながら、地域資源や都市の魅力を更に引き出していくことで、選ばれるまちにしていくという方向性です。

10月の山口デスティネーションキャンペーンでは、歴史文化をはじめとした本市固有の魅力を発信し、関係者の皆様とともに、盛り上げてまいります。

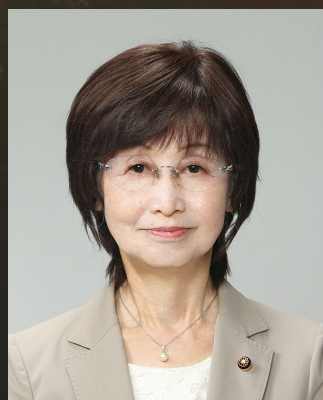
3点目は、「まちをスマートに」という視点です。

これは、デジタル技術なども柔軟に活用し、市民が暮らしやすく、持続可能なまちづくりを進めていくという方向性です。

本年が皆様にとりまして、幸多い年となりますことを祈念いたしまして、新年の御挨拶といたします。



山口市長 伊藤 和貴



山口市議会議員
入江 幸江

令和8年の年頭にあたり、市議会を代表いたしまして謹んで新春のお喜びを申し上げます。

昨年を振り返りますと、5月には新本庁舎が供用開始となり、市議会も新たな議場での定例会を緊張感とともに迎えました。

また、9月にはホノルル市と友好都市提携を結び、さらに、10月には新市誕生20周年を記念した事業の一環として、『地球の歩き方 山口市』が発刊されるなど、本市への注目が一層高まり、本市の魅力を市内外に発信する機会となった一年でございました。

一方で、物価高騰や人口減少、多様化する価値観など、社会環境は大きく変化を続けております。本市におきましても、都市も農山村もともに元気なまちづくりを進める中で、こうした変化に迅速に対応していくことが求められております。

そのためには、これまで取り組んでまいりました社会基盤の充実を土台として、誰もが安心して暮らし続けられる地域づくりを進めていくことが、今後の持続可能なまちの発展にとって重要であると考えております。

市議会といたしましても、市民の皆様のお声に真摯に耳を傾け、地域の特性を生かした地域づくりや、子どもたちの未来を見据えた政策提言を行ってまいります。そして、さらに開かれた議会を目指し、より透明性の高い議会運営に努めてまいりますので、引き続き、御支援を賜りますようお願い申し上げます。

結びに、新しい年が市民の皆様にとりまして、健やかで希望に満ちた一年となりますことを心から御祈念申し上げまして、新年の御挨拶といたします。

まちづくり×地域脱炭素

未来につながる暮らしのために

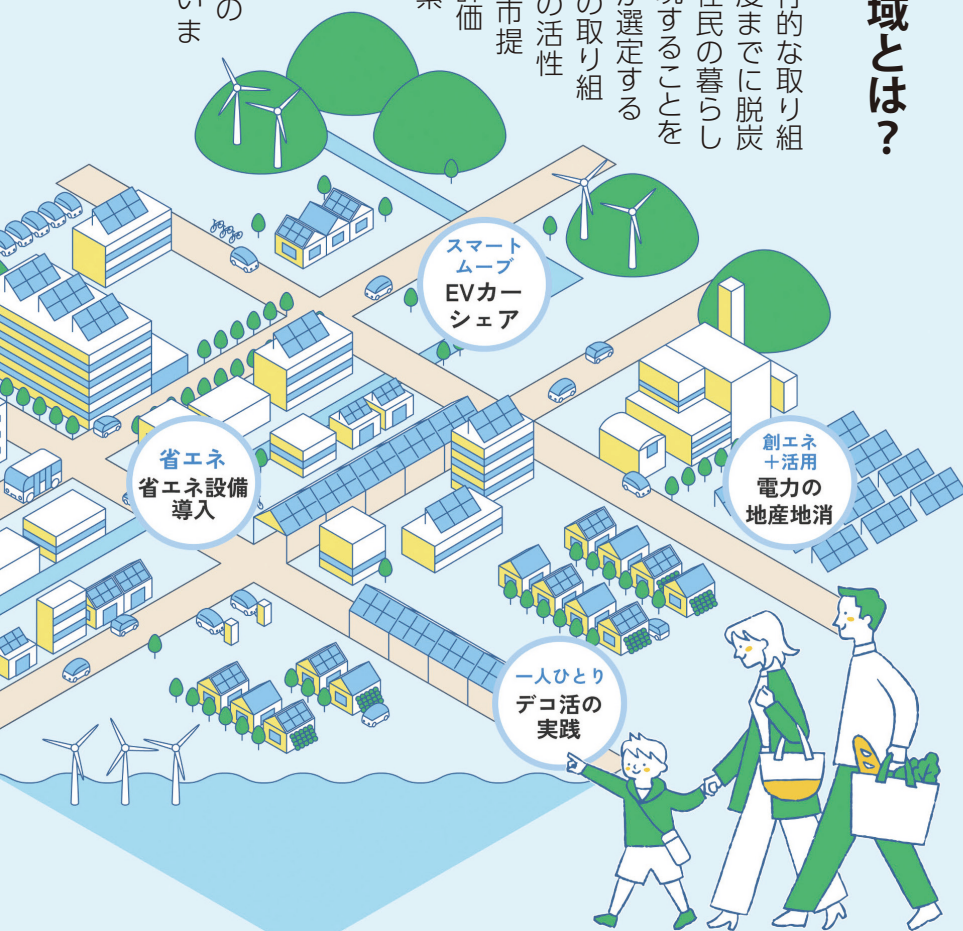
国が2050年の脱炭素社会の実現を目指して取り組みを進めている中で、本市においても、令和3年12月に「山口市ゼロカーボンシティ宣言」を行い、令和4年11月には、中心市街地エリア等において地域脱炭素を推進する本市の取り組みが、環境省の「脱炭素先行地域」に選定されました。今回の特集では、脱炭素先行地域の取り組みをはじめ、本市における地域脱炭素を通じたまちづくりについて紹介します。

環境政策課 ☎ 083・934・2688

脱炭素先行地域とは？

地域特性に応じた先行的な取り組みにより、2030年度までに脱炭素と地域課題の解決、住民の暮らしの質の向上を同時に実現することを目指す地域で、環境省が選定するものです。「地域脱炭素の取り組みを通じて中心市街地の活性化を目指す」という本市提案の先進性や独創性が評価されて、県内初の脱炭素先行地域に選定されました。

本市では脱炭素先行地域に対する補助金制度を活用して、下記の取り組みを推進しています。



市公共施設に太陽光発電設備を設置することで、災害等による停電時でも太陽光発電による電気が利用可能になり、防災拠点としての機能強化が図られます。

脱炭素先行地域の取り組みとして、これまでに湯田地域交流センターや湯田温泉こんこんパーク、市役所本庁舎に太陽光発電設備を設置しており、現在、白石地域交流センター屋上への設置に向けて準備を進めています。

01 防災機能×地域脱炭素 もしもの時の対策



02 移動手段×地域脱炭素 シェアリングという選択 (共有)



シェアサイクルのほか、電気自動車やプラグインハイブリッドの公用車を土日・休日に一般の方にご利用いただける取り組みを、市役所本庁舎や白石地域交流センター、山口中央郵便局駐車場で実施しています。公用車の有効活用を図るとともに、「必要に応じてカーシェアリングを活用する」という新しい暮らし方により、車の所有コストを抑え、若者や子育て世代等のまちなか居住を促進します。

03 地産エネルギー×地域脱炭素 電力の地産地消



令和6年に、本市や地元企業、金

融機関、商工団体など6者の共同出資により、地域新電力会社「山口グリーンエネルギー株式会社」を設立しました。市清掃工場の廃棄物発電や太陽光発電でつくられた電力を、市役所本庁舎など50の市公共施設に供給しています。

今後は、中心市街地の店舗や一般家庭等に対する電力供給を予定しており、地域で生み出される再生可能エネルギー電力を地域で活用することで、電力の地産地消や地域活性化を目指します。

04 公共施設 × 地域脱炭素 維持管理費用の縮減



市役所本庁舎と湯田温泉こんこんパークでは、太陽光発電設備のほかにも、脱炭素化につながる設備や機能をたくさん取り入れていきます。エネルギー消費量が少ない、環境に配慮した建物を整備することで、施設の維持管理費用と、温室効果ガス排出量を減らしていきます。詳細は下の二次元コード参照。



省CO₂設備を導入した事業者の声



和菜遊彩 叶
(飲食店)
大工 広道 さん

笑顔あふれる快適な食空間を提供

現在の場所でお店を始めて、15年目を迎え、店舗の空調設備の更新が課題となる中、中心市街地の活性化に取り組まれている株式会社街づくり山口から、市の補助金制度のことを教えてもらいました。

新たな高効率空調設備を導入することで、お客様にはより快適にお食事を楽しんでもらっています。



ひとはな
(生花店)
桒永 一郎 さん

花にも環境にも優しい新店舗

商店街に移転し、新たなスタートを切るにあたり、既存店舗の設備の更新や改修が必要でしたが、市の補助金制度を活用することで、高効率空調設備や調光型LEDを導入することができました。

店舗のお花も自然に近い快適な状態で管理でき、「花にも環境にも優しい店舗」としてオープンできました。

山口市脱炭素ポータルサイトでは他にも事業者の声を掲載しています。▶▶▶



05 中心商店街 × 地域脱炭素 活気あるまちづくり



中心商店街への新規出店支援や、既存店舗の経営基盤強化に向けて、店舗や事業所等における省CO₂設備(空調、照明、換気設備、給湯器)の導入支援事業を実施しています。

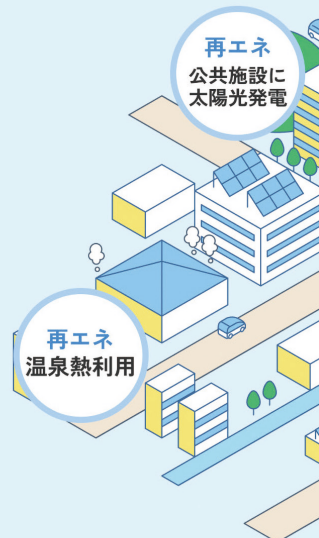
こうした取り組みを通じて、電力消費量削減を促進するとともに、環境にやさしい商店街としてブランド力の向上を図り、来街者の増加等につなげていきます。

今後も、本市とともに地域脱炭素を推進する重要な担い手である「山口グリーンエネルギー株式会社」と連携をしながら、更なる取り組みを推進していきます。

また、新たな取り組みとして、今年度に環境省から採択された、水素サプライチェーンモデルの構築・実証事業に、山口県産業技術センターや山口県、また、本市の誘致企業である株式会社NFデバイステクノロジ等とともに、本市も協力自治体の1つとして参画をしています。今後5年間の実証期間において、関係団体とともに水素エネルギーの利活用に向けた課題等を整理していくこととしています。

地域脱炭素に取り組むことは、そのこと自体が目的ではなく、まちづくりの手段の1つです。1000kmを超える広大な市域を有する本市において、各地域が有するさまざまな地域特性に応じた地域脱炭素の取り組みを進めることで、地域課題の解決や住民の暮らしの質の向上を図り、地域経済の活性化につなげ、「ずっと元氣な山口」の実現を目指していきます。

**地域脱炭素で挑む
持続可能なまちづくり**



▼本庁舎・山口 (〒753・8650 亀山町2・1) ☎083・922・4111
▼小郡 (〒754・8511 小郡下郷609・1) ☎083・973・2411
▼秋穂 (〒754・1192 秋穂東6570) ☎083・984・2121

▼阿知須 (〒754・1292 阿知須2743) ☎0836・65・4111
▼徳地 (〒747・0292 徳地堀1561・1) ☎0835・52・1111
▼阿東 (〒759・1512 阿東徳佐中3417・2) ☎083・956・0111



市議会議員一般選挙の 立候補予定者事前説明会

4月26日(日) 執行の
山口市議会議員一般選挙
の立候補予定者を対象
に、立候補届および選挙
公営の手続きなどについて、事前
説明を行います。立候補届出書な
どの必要書類を配付しますので、
関係者は必ず出席してください。
※会場の都合上、1候補者につき
2人までの参加とさせていただきます。
▼日時 2月10日(火) 14時～
16時 ▼場所 市役所本庁舎(山口総
合支所) 5階会議室503、504
☎選挙管理委員会事務局 ☎083
・934・2877



市役所本庁舎の周辺道路が 通行止めになります

市役所周辺の道路工事のため、
期間中は下図のとおり車両通行止め
となります。▼日時 2月2日(月)～
3月13日(金) (予定) ▼場所 市役
所本庁舎(山口総合支所) 南側市
道(中央二丁目湯田温泉四丁目線)
※歩行者の通行は可能です。※2月

2日(月)から20日(金)(予定)は、
夜間の車両通行は可能です。※工
事期間は予定ですので、変更が生
じる場合があります。※市役所本
庁舎(山口総合支所)の駐車場は
混み合う恐れがあります。旧市役
所前庭駐車場もありますので、ご
利用ください。☎都市整備課市街
地整備室 ☎083・934・
2935



市民税・県民税の申告受付

確定申告に合わせ、各総合支所や
地域交流センターなどで、市民税・
県民税の申告を受け付けます。会場

国民年金の前納制度

国民年金の保険料は、最大で2年分を、まとめて前納
することができます。前納すると、保険料が割引さ
される上、毎月保険料を納付する手間が省け、保険料
の納め忘れの心配もありません。また、口座振替で前
納されるとさらにお得です。



口座振替またはクレジットカード納付で、4月からの2年前納を希
望される場合は、2月末までにお申し込みください。4月からの2
年前納以外の前納の申し込み等については、お問い合わせください。

【口座振替納付の申し込み】

■持参品 基礎年金番号が分かるもの、金融機関への届出印、口座
番号が分かるもの

■4月からの2年前納の引落日 4月末(非営業日の場合は翌月の
第一営業日)

【クレジットカード納付の申し込み】

■持参品 基礎年金番号が分かるもの、クレジットカード(カー
ド名義人の署名が必要)

■4月からの2年前納の立替納付日 4月末(非営業日の場合は翌月
の第一営業日)

【令和7年度に前納した場合の割引額(参考)】

納付方法	割引額		
	半年前納	1年前納	2年前納
口座振替納付	1,190円	4,400円	17,010円
クレジットカード納付	850円	3,730円	15,670円
現金納付			

※令和8年度の割引額は、3月以降にお問い合わせください。

☎山口年金事務所 ☎083-922-5660(音声ガイダンス②→②)
保険年金課 ☎083-934-2801、各総合支所総合サービス課

山口税務署からのお知らせ

【確定申告特集サイト】確定申告書

ごとに受付日や受付時間が異なりますので、日程や必要書類などの詳細
は、市報1月合併号と同時配布の「市
民税・県民税申告受付について」を
ご確認ください。☎市民税課 ☎
083・934・2735

の作成や税務相談等は、国税庁ウェ
ブサイトの「確定申告書等作成コー
ナー」や「確定申告特集サイト」を
ご利用ください。【マイナンバー連
携】マイナンバーカードを利用し
て、申告に必要な給与等の源泉徴
収票や各種控除証明書等のデータ
を一括取得し、確定申告書の該当
項目へ自動入力できます。詳細は

令和8年4月からの各施設の指定管理者を指定しました 問 行政経営課 ☎ 083-934-2909

■ 指定期間

- ① 令和8年4月1日～令和10年3月31日（2年間）
 ② 令和8年4月1日～令和11年3月31日（3年間）
 ③ 令和8年4月1日～令和12年3月31日（4年間）
 ④ 令和8年4月1日～令和13年3月31日（5年間）

スポーツ交流課 ☎ 083-934-2875		
やまぐちリフレッシュパーク	株式会社多々良造園	④
協働推進課 ☎ 083-934-2965		
宮野地域交流ステーション	宮野自治連合会	④
ふるさと産業振興課 ☎ 083-934-2809		
働く婦人の家	一般財団法人 山口県婦人教育文化会館	④
社会教育課 ☎ 083-934-2865		
山口南総合センター	株式会社三宅商事	④
山口ふれあい館	株式会社さんびる	
秋穂総合支所地域振興課 ☎ 083-984-8021		
道の駅あいお	秋穂産業振興協会	①
阿知須総合支所地域振興課 ☎ 0836-65-4112		
道の駅「きらら あじす」	阿知須まち開発株式会社	④
阿東農林振興事務所 ☎ 083-956-0984		
阿東総合交流ターミナル	一般社団法人ふるさと振興公社	④
高齢福祉課 ☎ 083-934-2793		
老人福祉館	社会福祉法人 山口市社会福祉協議会	④
老人憩の家 嘉泉荘	株式会社三宅商事	
老人憩の家 潮寿荘		
小鯖高齢者生きがいセンター	小鯖地区社会福祉協議会	
大内高齢者生きがいセンター	大内地区社会福祉協議会	
宮野高齢者生きがいセンター	宮野地区高齢者生きがいセンター 運営委員会	
吉敷高齢者生きがいセンター	吉敷地区社会福祉協議会	
平川高齢者生きがいセンター	平川高齢者生きがいセンター 運営委員会	
陶高齢者生きがいセンター	陶いきがいセンター運営委員会	
鋳銭司高齢者生きがいセンター	鋳銭司地区社会福祉協議会	

名田島高齢者生きがいセンター	名田島地区社会福祉協議会	④
秋穂二島高齢者生きがいセンター	秋穂二島地区社会福祉協議会	
嘉川高齢者生きがいセンター	嘉川高齢者生きがいセンター 運営委員会	
佐山高齢者生きがいセンター	佐山地区社会福祉協議会	
小郡高齢者生きがいセンター	小郡高齢者生きがいセンター 運営委員会	
小郡高齢者生きがいセンター さるびあ館		
串地区老人作業所	串地区老人作業所「ゆめ工房」 運営委員会	
こども未来課 ☎ 083-934-2756		
山口児童館	社会福祉法人 山口市社会福祉協議会	④
なかよし学級	白石地区放課後児童クラブ 運営協議会	②
やまびこ学級	やまびこ学級運営協議会	
くすのき学級	仁保地区放課後児童クラブ 運営協議会	④
しょうだ学級	しょうだ学級運営委員会	
うえき学級	大内地区社会福祉協議会	①
みなみ学級		③
すずみ学級	すずみ学級運営協議会	④
すずみ第2学級		
もみじ学級	吉敷地区放課後児童クラブ もみじ学級運営協議会	
もみじ第2学級		
もみじ第3学級		
ひめやま学級	ひめやま学級運営協議会	③
さわやか学級	大歳地区放課後児童クラブ 運営協議会	
わくわく学級	鋳銭司留守家庭児童学級 運営協議会	④
たんぼぼ学級	二島留守家庭児童学級 運営委員会	
はばたき学級	特定非営利活動法人 あい・ねっと佐山	
はちのご学級	社会福祉法人向学会	
はちのご第2学級		

所得税の確定申告または市・県民税申告で、医療費控除の対象となる場合があります。【介護サービス費の医療費控除】介護保険サ

介護保険利用者の医療費控除

2739
さい。収納課 ☎ 083・934
は、昨年10月に郵送していますが、9月2日以降に加入届を提出された世帯には、証明書を郵送していません。必要な場合はご連絡ください。☎ 収納課 ☎ 083・934

「後期高齢者医療保険料」の納付額証明書を1月23日（金）に発送します。所得税や市・県民税の申告にご利用ください。※配達に1週間程度かかる場合があります。※「国民健康保険料」の納付額証明書は、昨年10月に郵送していますが、9月2日以降に加入届を提出された世帯には、証明書を郵送していません。必要な場合はご連絡ください。☎ 収納課 ☎ 083・934

令和7年分保険料
納付額証明書を郵送します

下の二次元コード参照。【手続きの案内・様式】国税庁ウェブサイト（左下の二次元コード参照）では、各種要請の方法や手続きのほか、申告書などの様式について調べることができます。☎ 山口税務署 ☎ 083・922・1340
※音声ガイダンスに従い番号を選択してください。e・Tax・作成コーナーヘルプデスク ☎ 0570・01・5901



ご利用の自己負担額が、医療費控除の対象となる場合があります。支払額から高額介護サービス費等の保険で補填される金額を差し引いた金額が対象となります。▼控除を受けるためにご準備いただくもの…申告用に作成された医療費控除の明細書（介護サービス利用料領収書等に記載された医療費控除対象額を集計したもの）【おむつ代の医療費控除】医師の診断や介護保険の要支援・要介護認定により、おむつを必要と判断された場合には、医療費控除の対象となります。

▼控除を受けるためにご準備いただくもの…申告用に作成された医療費控除の明細書（おむつ代の金額を集計したもの）、医師が発行する証明書（おむつ使用証明書）または市が発行する確認書類（※要支援・要介護認定を受けている方のみ）☎介護保険課 ☎083・934・2795、小郡保健福祉センター内介護保険課、各総合支所総合サービス課（秋穂・阿知須・徳地・阿東）※医療費控除については、国税相談専用ダイヤル ☎0570・00・5901（音声ガイダンスに従い番号を選択してください）、市民税課 ☎083・934・2735

第十二回特別弔慰金

▼支給対象者 戦没者等の死亡当時

のご遺族で、令和7年4月1日において、「恩給法による公務扶助料・特例扶助料」や「戦傷病者戦没者遺族等援護法による遺族年金」等を受ける方（戦没者の妻等）がいない場合に、次の順番による優先順位のご遺族お1人に支給。①令和7年4月1日までに戦傷病者戦没者遺族援護法による弔慰金の受給権を取得した方、②戦没者等の子、③戦没者等の父母、祖父母、兄弟姉妹 ※戦没者等の死亡当時、生計関係を有していること等の要件を満たしているかどうかにより、順番が入り替わります。④右記①～③以外の戦没者等の三親等内の親族（甥、姪等） ※戦没者等の死亡時まで引き続き1年以上の生計関係を有していた方に限ります。▼

支給内容 額面27万5千円、5年償還の記名国債 ▼請求期間 令和10年3月31日まで ☎地域福祉課、各総合支所総合サービス課、各地域交流センター（大殿・白石・湯田・小郡・秋穂・阿知須・徳地・阿東を除く）および分館 ☎地域福祉課 ☎083・934・2790

Jアラートの全国一斉情報伝達訓練

地震・津波や武力攻撃などの発生時に全国瞬時警報システム（Jアラート）で送られてくる国からの緊急情報を、市民の皆さんへお伝えす

狂犬病予防法 に関する手続き負担が緩和されます

令和8年4月1日から「狂犬病予防法の特例制度」に、本市も参加します。



この特例制度は、犬にマイクロチップを装着し、環境省の指定登録機関に登録することで、市窓口での犬の登録申請を省略できるものです。

すでにマイクロチップが装着された犬の飼い主の方で、令和8年4月1日以降に登録情報に変更が生じた際は、市窓口での手続きが不要になります（ご自身で登録情報の更新が必要です）。

詳細は右の二次元コード参照。



☎環境衛生課 ☎083-934-2690

るため、市内で緊急情報伝達手段の試験を行います。▼日時 2月6日（金）11時ごろ ▼伝達方法 ①防災行政無線：電子サイレン吹鳴「3秒吹鳴後2秒休み×4回」、「音声放送」、②モーターサイレン（山口・小郡・秋穂・阿知須地域）：モーターサイレンの吹鳴「3秒吹鳴後2秒休み×4回」、③山口市防災メール、山口市LINE公式アカウント、市ウェブサイト、X（旧ツイッター）、山口ケーブルテレビのテロップ掲載

☎防災危機管理課 ☎083・934・2723

防災とボランティアについて考えましょう

平成7年1月17日の阪神・淡路大震災を契機として、毎年1月17日を「防災とボランティアの日」、

1月15日から21日までが「防災とボランティア週間」と定められました。この機会に、災害時におけるボランティア活動や自主的な防災活動についての認識を深めるとともに、日ごろの災害への備えについて考えてみましょう。

林野火災注意報・警報の運用開始

岩手県大船渡市で発生した林野火災を受け、令和8年1月1日（木・祝）から、火災予防条例の一部を改正し、林野火災注意報・警報の新規運用を開始しています。これは、気象状況による林野火災の予防を目的に、屋外での火の取り扱いが制限されるものです。注意報・警報の発令基準等の詳細は、下の二次元コード



新入学学用品費を入学前に支給します

令和8年度小・中学校入学者に対して、就学援助費のうち新入学学用品費を入学前に支給します。

学校教育部 ☎ 083-934-2862

▶ 受付期間 1月26日(月)～2月16日(月)

▶ 主な要件 (いずれかに該当する方)

- a 児童扶養手当を受給中の方
- b 世帯の被保険者全員の国民年金保険料が全額免除されている方
- c 生活保護が、最近停止・廃止になった方
- d a～c以外の方で、収入要件による認定基準を満たす方(基準は、世帯構成員の人数・年齢により異なります。)



▶ 申請方法

○ 電子申請 (右の二次元コードから)

※ aに該当する方、または、dに該当し、令和7年1月1日時点で市内にお住まいの方に限ります。

○ 窓口での申請 (土日、祝日を除く)

※ 学校教育部、各総合支所(市役所本庁舎(山口総合支所)を除く)の総合サービス課で受け付け



必ず必要なもの	申請者名義の振込先金融機関の口座番号が分かるもの
要件により、右のいずれかの書類	児童扶養手当証書等、要件を証明する書類/令和7年1月1日時点で他市にお住まいだった方は、世帯全員の令和6年中の収入が確認できる書類(所得証明書等)

市道・河川等の破損箇所の情報提供にご協力ください

「道路の陥没・段差」「側溝・ガードレール・ミラーの破損」など、市道の異常を、市ウェブサイトや山口市LINE公式アカウントから通報できます。詳細は右下の二次元コード

参照。消防本部予防課 ☎ 083・932・2605

消費生活センターからのお知らせ

【未成年者の消費者トラブル】スマホ

参照。山口市LINE公式アカウント(左下の二次元コードから登録)では、簡単な操作で通報できます。



EVカーシェアをご利用ください

1月5日(月)から白石地域交流センターで新たにEVカーシェアを始めました。この他に市役所本庁舎(山口総合支所)で2台、山口中央郵便局で3台のカーシェアを実施中です。▼利用可能時間 土日および休日の8時から20時まで。ただし、年末年始は利用不可。利用車種、料金、利用方法等の詳細は下の二次元コード参照。総務課 ☎ 083・934・2731



「書きそんじハガキ」の回収

山口ユネスコ協会では、学校に行けない世界中の子どもや、文字の読み書きができない大人に教育

の機会を提供するため、「書きそんじハガキ」の回収による募金活動を行っています。「書きそんじハガキ」とは、書き間違い等で使わなかった未投函のハガキのことです。▼期間 3月6日(金)まで ▼場所 社会教育部、各地域交流センター

山口市建国記念の日奉祝大会

2月11日「建国記念の日」は、「建国をしのび、国を愛する心を養う日」であり、これに合わせ奉祝大会を行います。▼期日 2月11日(水・祝)【日の丸行進】▼時間 10時▼場所 亀山公園ふれあい広場(中河原73-1)【祝賀式典・祝い餅配り】▼時間 11時▼場所 市民会館小ホール



山口市地域クラブ指導スタッフ募集

本年9月から部活動に代わって、市内在住の中学生が参加することが出来る「山口市地域クラブ」活動がスタートします。これに伴い、

クラブの指導者および指導補助者

として、登録していただける方を募集しています。地域の中学生のスポーツ・文化芸術活動を一緒に支えませんか。▼対象 18歳以上の、「スポーツ・文化芸術活動の指導経験がある方」、「競技・種目等の経験があり、指導が可能な方」、「指導や競技・種目等の経験はないものの、活動の見守りは可能な方」

申込 下の二次元コードから、部活動地域移行推進室
083・934・2672



文化財専門員（学芸員）募集

▼雇用期間 3月31日（火）まで ※勤務実績に応じて再度任用される場合があります。（2回まで最長3年）

▼雇用形態 会計年度任用職員 ▼勤務時間 8時30分～17時15分（休憩時間60分） ▼勤務日 4週につき土日祝日を含む16日勤務 ※休日は月曜（祝日の場合は翌平日） ▼勤務場所 歴史民俗資料館（春日町5・1） ▼勤務内容 文化財資料の調査・収集・整理・保存業務、展示・文化財講座の企画・運営業務等 ▼募集人数 1人 ▼報酬等 時給1323円、交通費支給あり ※詳細は下の二次元コード参照。



申込 持参または郵送で、文化財保護課（〒753・0073 春日町5・1） 083・920・

4111

あったか相談会

歳末たすけあい運動の一環として、市内在住で生活にお困りの方や今後の生活が不安な方を対象として、「あったか相談会」を開催します。詳細は下の二次元コード参照。▼日時 1月25日（日）10時～14時 ▼場所 宮野地域交流センター ▼内容 生活相談、こころの健康相談、法律相談、衣類配布（数量に限りあり）、ハンドマッサージ ▼その他 手話通訳要約筆記、託児ブース設置 申込 法律相談のみ事前申し込みで、山口市社会福祉協議会生活相談課 083・924・1395（定員に達し次第締め切り）



消防団員募集

火災や風水害などの災害時に活動するほか、平時においても災害に備えた訓練や火災予防広報を定期的に実施しています。あなたも一緒に地域を守ってみませんか。

▼消防団員の身分 非常勤特別職の地方公務員 ▼入団資格 市内に在住、在勤または在学し、地域防災に興味のある18歳以上の人 ▼主な待遇 年報酬・出勤報酬等の支給、活動服などの貸与、公務災害補償制度 申込 警防課消防団担当 083・932・2202

あなたが選ぶ川柳はどれ？

山口市デコ活川柳コンテスト

「デコ活」とは、環境にやさしい商品・サービスを取り入れることで、脱炭素はもちろん、快適で健康な生活の実現を目指す国民運動です。

「デコ活」をテーマとして応募いただいた川柳作品224点から選ばれた秀作20点のうち、共感する川柳1点を選んでご投票ください。川柳は右の二次元コードからご覧いただけます。



投票された方から抽選で30人にプレゼントが当たります。

投票期間

1月31日（土）まで

投票方法

（A・Bどちらか ※お一人様1回限り）

A ウェブサイト…上記の二次元コード参照

B はがき…下記の特設コーナーに設置している「投票はがき」で投票してください。

・地域の魅力発信・交流スペース コトサイト（山口井筒屋2階）

・コープこことどうもん店

お問い合わせ

環境政策課 ☎ 083-934-2687

デコ活 キャラクター「選ぶー」



市民対象の弁護士無料法律相談

法的な知識を必要とする困りごとについて、弁護士が相談をお受けします。相談内容は初めてのものに限りません。相談時間は15分程度です。相談内容に関する書類等があれば持参してください。▼日時 1月28日（水）13時30分～16時 ▼場所 男女共同参画センター（中央二丁目5・1） ※会場は2階です。2階への移動が困難な場合は、予約時にお伝えください。▼対象 市民先着20人（要予約） 申込 1月

放送大学4月入学生募集

22日（木）～27日（火）に、市民相談室 ☎ 083・934・2886

放送大学は、心理学・福祉・経済・歴史・文学・情報・自然科学など、300以上の幅広い授業科目があり、1科目からインターネットやBS放送で学ぶことができます。詳細は下の二次元コード参照。▼出願期限 第1回2月27日（金）、第2回3月16日（月） 申込 放送大学山口学習センター ☎ 083・928・



予備自衛官補（一般公募・技能公募）の募集

2501

▼受付期間 1月22日（木）～3月30日（月）▼応募資格（7月15日現在）一般公募：18歳以上52歳未満の者、技能公募：18歳以上で国家免許資格等（指定あり）を有する者 ※詳細は下の二次元コード参照。 申込 自衛隊山口募集案内所（中央四丁目4・12） ☎083・925・8231



就活に役立つ適職診断

職種選びの参考に適職診断を受けてみませんか（個人情報厳守）。 ▼日時 1月15日（木）、29日（木）、2月12日（木） 10時、10時30分、11時、11時30分（要予約） ▼場所 ハローワーク山口（神田町1・75） ▼対象 49歳までの就活中の方 申込 下の二次元コードまたは、ほうふ若者サポートステーション ☎0835・28・3808

離職者向け職業訓練受講生募集

▼コース名 一般事務・IT活用科

▼期間 3月12日（木）～8月10日（月） ▼場所 YIC情報ビジネス専門学校（小郡黄金町2・24） ▼取得可能資格 ITパスポート試験、Word文書処理技能認定試験2級、Excel表計算処理技能認定試験2級、日商簿記検定3級 ▼対象 ハローワークで受講の必要性が認められた方 ▼料金 受講料無料（教科書代・検定代等は自費） 申込 2月12日（木）までにハローワーク山口（神田町1・75） ☎083・922・0043（部門コード43）

ポリテクセンター山口3月期受講生募集

転職・再就職をお考えのあなたへ。就活サポート充実のポリテクセンター山口のハロートレーニング（公共職業訓練）でスキルアップと就職を目指しませんか。詳細は下の二次元コード参照。 ▼募集コース 機械CA Dデザイン科、金属加工科、住環境コーディネート科 ▼応募期間 2月5日（木）まで ▼受講期間 3月3日（火）～8月28日（金） ▼対象 求職されている方およびその予定のある方 ▼選考日 2月14日（土） ▼料金 無料（別途テキスト代等） 申込 ポリテクセンター山口（矢原1284・1） ☎083・922・2143

シルバー人材センター事業説明・入会手続会

▼日時 2月10日（火）、3月10日（火） 13時30分～15時 ▼場所 山口しあわせプラザ（上野小路89・1）、小郡ふれあいセンター（小郡下郷1440・1） ▼対象 市内在住で60歳以上の健康で働く意欲がある方 ▼持参品 年会費、山口銀行口座番号 ※詳細は下の二次元コード参照。 申込 シルバー人材センター ☎083・924・5396

外国人雇用に関する企業向けオンラインセミナー

育成就労制度の概要や実際に外国人材を受入れている企業の取組事例発表など、外国人材受入の基礎知識をオンラインで配信します。 ▼日時 2月4日（水） 13時30分～15時 ▼対象 中小企業等の担当者 ▼講師 永久明氏（ケアライフ協同組合理事長） 申込 下の二次元コードから、ふるさと産業振興課 ☎083・934・2645

令和7年度やまぐち働き方改革シンポジウム

▼日時 2月17日（火） 13時～15時30分（12時開場） ▼場所 山口グランドホテル2階レディアンスホール

ル（小郡黄金町1・1） ▼内容 働き方改革の推進に向けた取り組み発表、原晋氏（青山学院大学陸上競技部監督）による基調講演「箱根駅伝から学ぶ人材育成術」、パネリストによるトークセッション ▼対象 県内事業所の経営者、県内在住・在勤の方、県内で就業をお考えの方 ※未就学児の入場不可 ▼定員 500人（定員に達し次第締切） 申込 下の二次元コードから、やまぐち働き方改革支援センター ☎083・974・2050


パンと珈琲のフェスティバル出店者募集

昨年は2日間で8900人が来場した、KDDI維新ホール（小郡令和一丁目1・1）での『パンと珈琲のフェスティバル』を5月30日（土）、31日（日）に開催します。今回5回目の開催となる本イベントを、一緒に盛り上げてくださる市内の出店者を募集します。ぜひとも自慢のパンや珈琲とともにイベント創りにご協力ください。詳細は下の二次元コード参照。 ▼対象 市内で事業者登録されているパン業者、珈琲業者 ▼出店料 1日8000円 申込 1月31日（土）までにKDDI維新ホール運営事務室 ☎083・902・6727

大内氏にまつわる史跡や文化財などが多く残る大殿地域を中心と

した「大内文化特定地域」で、歴
史資源等を活用した地域の活性化
を図るまちづくり事業に、補助金
を交付します。▼対象事業期間 4

月1日（水）～令和9年3月31日
（水）▼対象市内を拠点に活動する民間団体・個人 **申込** 2月13日（金）～
27日（金）に、来課または郵送で、
所定の様式を、文化交流課 ☎
083・934・4155 ※要綱
は1月8日（木）～2月27
日（金）に同課で配布のほ
か、下の二次元コードから
入手可。



令和9年3月以降卒業予定の太学・短大・高専・専修等の学生の皆さんを対象に就職ガイダンスを開催します。詳細は下



の二次元コード参照。▼日

時 ①対面：2月5日（木）10時～

13時、
14時
〜
17時、
②オンライン…

2月14日(土) 10時～12時30分、13

時30分～16時
▼場所
① KDDI 維

新ホール（小郡令和丁目1、1）、

②Zoom ▼内容 業界研究ワーク

ショップ、現職社員の方から本音が


聞けるエリア、企業ブースエリアな

ど 園 ぶるさと山口就職フェア事務局
(株式会社タスクールPlus)
083・972・7331



VR（バーチャル・リアリティ）

【仮想現実】 技術により認知症の症状を疑似体験することで、認知症への理解を深めます。▼日時 2月10日（火）①9時30分～12時（9時15分から受け付け）、②13時30分～16時（13時15分から受け付け）▼場所 小郡地域交流センター▼内容 VRによる認知症体験、認知症カフェ等でのボランティア活動（参加者とのコミュニケーション等）について▼対象 認知症サポーター養成講座を受講済みの方（オレンジリング、バッジをお持ちの方）▼定員 各回先着30人▼持参品 筆記用具
【申込】 下の二次元コード、または高齢福祉課 ☎083・934・2758



「明日へのステップ」焦らない

再出発を叶える 等身大の体験とヒント」▼日時 2月9日(月) 13時30分～15時 ▼会場 県総合保健会館2階 第一研修室(吉敷下東三丁目1・1) ▼対象 ひきこもり状態

📍 やまぐちエコ倶楽部（大内御堀 10489-8）
☎ 083-927-7122 ● 時間 10時～12時 ● 料金 無料


講座名	期日
布の花（コサージュ）	3（火）
たのしい縫い物（さげもん、たい袋）	3（火）、17（火）
モチーフ編み（3D マフラー）	6（金）、20（金）
やさしい絵てがみ （飾れるお雛様）	7（土）
卓上織り（小物入れ）	10（火）、25（水）
つまみ細工（お雛様飾り）	10（火）、17（火）
かんたんリフォーム （ささっと畳めるエコバッグ）	13（金）、27（金）
モラ（大内塗のお雛様）	17（火）
さき織り（ブローチ・コースター・タッセル）	19（木）、26（木）

※講座の詳細は、右の二次元コードからご確認ください。フリーマーケットやおもちゃの病院の情報も発信しています。



にある方やそのご家族、支援について関心のある方、ひきこもりについての理解を深めたい方等 ▼講師 ひきこもり当事者の方々

1月23日(金) までに、下の二次元コード、電話、FAXのいずれかで、社会福祉法人地域公益活動推進協議会(市社会福祉協議会内) 083・924・0543、FAX 083・924・1398





スマホでの、キャッシュレスに興

味がある方、携帯電話会社スタッフ
が分かりやすく丁寧に質問にお答え

シルバーふれあいパソコン・
スマホ教室

します。▼日時 1月30日(金) 10時
30分〜12時、13時30分〜15時 ▼定員
各回先着20人(最少催行人数各回10
人) ▼講師 携帯電話会社スタッフ ▼
料金 300円 所申園 1月14日(水)
8時30分から電話または窓口で、山
口南総合センター(名田島1218
-1) ☎083・972・8333

【①個人講習】パソコン・

スマートフォンに関する

ることをマンツーマン

で指導します。

▼日時

2月6日、20日、3月27日（いずれ



も金曜) 10時〜11時30分、13時〜14時30分 ▼場所 山口しあわせプラザ(上野小路89・1) 【②訪問講習】講師がご希望の日時に自宅へ訪問し、マンツーマンで指導します。【③小郡PCアドバイス】パソコン・スマートフォンに関することをマンツーマンで指導します。▼日時 2月4日、18日、3月4日、18日(いずれも水曜) 10時〜11時30分、13時〜14時30分 ▼場所 小郡地域交流センター ▼料金 1800円 ▼持参品 パソコン(貸出可、別途2000円)、スマートフォン 申込 ①山口市シルバー人材センター ☎083・924・5396、③山口市シルバー人材センター 小郡 ☎083・976・1170

伝承総合センターの体験講座

「そば打ち体験」打ったそば3人前(そばつゆ付き)をお持ち帰りいただきます。▼日時 ①2月21日(土) 13時〜15時30分、②3月22日(日) 13時〜15時30分 ▼対象 中学生以上各回抽選12人 ▼料金 1200円 所申込 ①1月15日(木)から、②2月15日(日)から、山口ふるさと伝承総合センター(下野小路12) ☎083・928・3333

働く婦人の家講座

【ブラッシュアップ講座】▼日時 2月15日(日) 10時〜14時 ▼内容 ①講

義「海外で暮らして見えてきた、経済感覚の違い」、②調理実習「イギリスの伝統家庭料理 コロネーションチキン」、③ワークシヨップ「ハーブの香りで癒しの時間を楽しむ」▼講師 ①齋藤涼子氏(国際交流ひらかわの風の会事務局長)、③宮崎博子氏(ハーブコーディネーター) ▼対象 先着20人 ▼料金 ③1500円 所申込 開催日の1週間前までに、下の二次元コード、来所、往復はがきのいずれかで、〒住所、氏名、年齢、電話番号、託児の有無(生後6カ月、1200円)を、働く婦人の家(〒753・0056 湯田温泉五丁目1・1) ☎083・921・1929

山口ユネスコ協会 公開講座

「世界の諸情勢を中心とした日英比較」▼日時 1月24日(土) 10時〜11時30分 ▼場所 湯田地域交流センター ▼内容 最近の国際情勢に対する日本と英国の考え方の類似点と相違点を学びます。▼定員 先着50人 ▼講師 セネック・アンドリュース氏(山口大学教育学部講師) 申込 山口ユネスコ協会事務局(社会教育課内) ☎083・934・2865

イベント

山口市ずっと元気・プロジェクト 無料サービス体験会

高齢者向けにQOL(生活の質)向上につながるサービスを体験できるイベントを開催します。▼日時 2月21日(土) 9時30分〜14時 ▼場所 湯田温泉こんこんパーク(湯田温泉五丁目2・15) ▼内容 体を動かす複数のプログラムのほか、スマホ教室やドローン操縦体験、脳トレなど、趣味や生活に役立ついろいろなプログラムを予定しています。午前・午後各1回ずつ健康講座も実施します。詳細は下の二次元コード参照。▼対象 市内在住の65歳以上の方(事前申し込み不要) 株式会社YMF G ZONEプランニング ☎083・223・4202

基礎からのノルディックウォーキング教室

ノルディックウォーキングは、下半身だけでなく上半身も使い、全身の筋肉の90%を動かす有酸素運動と言われています。▼日時 1月24日、2月14日、28日、3月14日、28日(いずれも土曜) 10時〜12時 ※少雨開催 ▼場所 阿知須地域交流センター ※3月14日(土)、28日(土)は山口きらら博記念公園東駐車場周辺 ▼定員 先着20人 ▼講師 山本



フットパスで名田島を散策

陸記氏(日本ノルディックウォーキング協会公認マスタートレーナー) ▼料金 500円/回 ▼その他 ポールをお持ちでない方は無料で貸し出したします。申込 各開催日の2日前までに阿知須地域交流センター ☎0836・65・2022、ajisu@city.yamaguchi.jp

親子の野鳥の教室

フットパスとは、地域のありのままの風景を楽しみながら歩くことのできる小径のことです。▼日時 3月1日(日) 9時〜12時 ▼場所 名田島地域の田園風景や家並みをゆっくり楽しみながら、約6kmのフットパス向山コースを歩きます。(雨天中止) ▼定員 先着25人 ▼料金 500円 申込 2月17日(火)までに、来所、電話、郵送、Eメールのいずれかで、〒住所、氏名、年齢、電話番号を、名田島地域交流センター ☎083・972・6720、natalina@city.yamaguchi.jp ※複数人での参加の場合、まとめてお申し込みください(上限5人)。

の野鳥観察・ウグイス笛づくり ▼対象 小学生とその保護者先着15組30人程度 ▼料金 保護者のみ1人100円 ▼持参品 双眼鏡（お持ちの方。貸出あり。） ④ 2月23日（月・祝）までに下の二次元コードで、環境政策課 ☎083・934・2687



中原中也記念館無料開館

2月18日（水）は中原中也記念館の32年目の開館記念日で、入館が無料です。 ④ 中原中也記念館（湯田温泉一丁目11・21） ☎083・932・6430

MANUAL

カナダを拠点に活動するアダム・キナー&クリストファー・ウィレスによるパフォーマンス作品「MANUAL」を公開します。本作は、開館中の図書館を舞台に、観客とパフォーマーが1対1で行う親密な体験型の作品です。2人で本を読み合ったり、音に耳を澄ましたりする中で、「読む」「聴く」「つながる」感覚を研ぎ澄ませ、気づきやつながりが生まれる場所としての図書館のあり方について改めて考える場となります。 ▼会期 1月24日（土）、25日（日）、31日（土）、2月1日（日）、7日（土）、8日（日） 各日19回上演 ※時間の詳細はウェブサイトをご覧ください。 ▼定員 各回1人 ▼

対象 中学3年生以上 ▼上演時間 各回45分 ▼場所 中央図書館 ▼チケット料金 前売：一般2500円、any会員・25歳以下・特別割引2000円、中学生1000円、当日：一般3000円、中学生1000円 ※チケットの購入については下の二次元コード参照。 ④ 山口情報芸術センター「YCAM」 ☎083・901・2222



ウルフルズ ライブツアー

「ガッツだぜ!!」「笑えれば」など数々のヒット曲で知られるウルフルズが山口にやってきます。 ▼日時 2月15日（日）17時開演（16時15分開場） ▼場所 山口市市民会館大ホール ▼料金（全席指定） 前売：通常席8000円、当日：9000円 ※プレミアム席は完売 ※3歳以下入場不可（託児なし） ▼チケット情報 any会員先行予約中、一般発売1月10日（土）から ④ 山口市文化振興財団 ☎083・920・6111



TRIO CONCERT 早春のプリユード

▼日時 3月6日（金）18時30分開演 ▼出演 上野美科（ヴァイオリ

YCAMシネマ

ファンファーレ！ふたつの音



© 2024 - AGAT Films & Cie - France 2 Cinéma

運命の再会を果たしたスター指揮者とその生き別れの弟が、お互いに助け合いながら、音楽と共に未来へと歩き出す姿を描くヒューマンドラマ。世界を飛び回るスター指揮者ティボは、ある日突然、白血病と診断された。ドナーを探すなかで、自分が養子であること、そして生き別れた弟ジミーがいることを知る。（2024年／フランス／103分／監督・脚本：エマニュエル・クールコル）

上映日時

1月	12日（月・祝）	10:30
	14日（水）、15日（木）、16日（金）	14:40
	17日（土）、18日（日）	12:30
	19日（月）、21日（水）、22日（木）	10:30
	23日（金）	12:30

場所 山口情報芸術センター スタジオC
料金 一般1,400円、any会員、65歳以上、25歳以下、障がい者（介助者1人）1,000円

山口情報芸術センター [YCAM]
（中国町7-7） ☎083-901-2222



菜香亭市民ギャラリー

「水谷寛写真展 山口のラジオの声」

ン）、宮田浩久（チェロ）、刀根由貴子（ピアノ） ▼プログラム ドヴォルザーク／ピアノ三重奏曲第4番 ドウムキー、エルガー／威風堂々、チャイコフスキー／花のワルツ 他 ▼料金 2000円（残席がある場合のみ当日2500円） ▼託児 2月27日（金）までに要申し込み（1人500円、未就学児入場不可） ④ C・S赤れんが（中河原町5・12） ☎083・928・6666

水谷アナウンサーの見ていたもの

日時 1月29日（木）～2月2日（月）10時～17時（初日のみ13時から、最終日のみ15時まで） ▼内容 水谷寛アナウンサーの残した写真の中から、縁の方々を選んでいただいた写真展です。【ふおくらむ写真展 山口の写真家達】 ▼日時 2月13日（金）～15日（日）10時～17時（最終日のみ16時まで） ▼内容 山口のカメラ好きによる、組み写真での写真展です。



④ 山口市菜香亭（天花一丁目2・7） ☎083・934・3312

萬代家コレクションで 楽しむ春夏秋冬

▼期間 3月30日(月) まで ▼内容
萬代家コレクションの中から季節を感じさせる書画や茶器・食器等を紹介いたします。【ミニ講座】萬代家伝来の資料に
▼日時 1月25日(日) 13時30分〜14時30分 ▼内容 展示資料から数点をピックアップし、学芸員による座学形式で解説。▼定員 10人(予約制) ▼料金 500円(資料代、展示室チケット付き) 所 1月9日(金) 9時から、下の二次元コード、または十朋亭維新館 ☎083・902・1688



山口市川柳大会

▼日時 2月22日(日) (受付開始は10時、投句締切は11時) ▼場所 大殿地域交流センター ▼応募作品 7課題、各2句投句(投句用紙は当日受付で渡します) ※自作の未発表句に限りです。▼特例投句 病氣療養中など当日参加が困難な者に限り事前投句受付(要事前連絡) ▼課題 7課題「争う」「ラッパ」「そろそろ」「居座る」「安い」「目指す」「良い」 ▼料金 1000円(当日受領) 申 1月30日(金) までに、電話、はがき、FAXのいずれかで、〒住所、氏名、電話番号を、山口市川柳吟社 西田さん(〒753・

0214 大内御堀二丁目7・18)、☎083・924・2315

エコ・クッキング教室

「買い出し」「調理」「食事」「片付け」までの各過程における省資源・省エネルギーの方法(エコ・クッキング)にチャレンジしてみませんか。学びながら、実際に調理した後、楽しく食事をしましょう。▼日時 2月28日(土) 10時〜13時 ▼場所 山口合同ガス株式会社ひまわり館(大内千坊四丁目7・1) ▼対象 市内在住の18歳以上の方 ▼講師 山口消費生活研究会 ▼注意事項 本教室ではハンバーグに牛肉、卵、小麦粉を使用する予定です。申 2月24日(火) までに下の二次元コードから温暖化とめるつつやネットワークやまぐち事務局(環境政策課内) ☎083・934・2687



徳地特産品ぶち美味しい 冬の南大門まつり

徳のある地の特産品を販売する事業者が参加する祭りです。オリジナル商品の販売、お米のすくいどり、卵のつかみ取り、キッチンカー等があります。▼日時 1月18日(日) 9時〜15時30分(荒天中止) 所 南大門(徳地堀1565・1) ☎0835・52・1772、特産品振興対策委員会(代表なかや

菓子店内) ☎0835・54・1536

初めてのの方の 椎茸原木菌打ち体験



▼日時 2月26日(木) 9時30分〜12時 ▼内容 基本知識を学び、菌打ちを体験します。▼対象 椎茸菌打ち・椎茸栽培を初めて体験される方 抽選30人 ▼講師 松原近志氏(山口県椎茸農業協同組合組合長) ▼参加費 500円 所 1月30日(金・必着) までに、はがき(1枚につき1人)に〒住所、氏名、年齢、電話番号を明記の上、山口森林ふれあいセンター(〒753・0211 大内長野1978番地) ☎083・927・2039

第54回全日本実業団 ハーフマラソン大会

▼期日 2月8日(日) ▼場所 維新みらいふスタジアム(スタート、フィニッシュ) ▼内容 全国各地から集まった選手たちに声援をお願いします。(交通規制について、市道木崎佐畑線、国道9号、パークロード、県道山口防府線、県道宮野大歳線で実施) 詳細は下の二次元コード参照。 山口陸上競技協会 ☎083・920・6125



市民インディアカ大会

▼日時 2月15日(日) 9時30分から ▼場所 山口南総合センター(名田島1218・1) ▼種別 ①男子の部、②女子の部、③混合の部、④山口2部(初級者) ▼対象 市内在住、在勤、在学の方4人以上で編成したチーム ▼料金 1チーム2000円 申 1月30日(金) までに山口市インディアカ協会 藤村さん ☎083・932・7550、✉yamaguchi.city.indiaca@gmail.com

スキー教室

▼日時 1月25日(日) 10時〜12時 ▼場所 十種ヶ峰スキー場 ▼内容 初心者、初級者を対象としたスキー教室 ▼対象 市内に住または在勤・在学の方 山口市スキー連盟池田さん ☎pm63113@gmail.com (タイトルに「スキー教室の件」と記入)、☎070・5429・6286



十種ヶ峰の冬を楽しもう

▼日時 2月7日(土) 10時30分〜8日(日) 15時 ▼内容 自然散策、ソリ、雪遊び、ゲレンデスキー、歩くスキー(積雪不良時には、冬山散策、ネイチャーフラフトなど) ▼定員 12家族(原則、1家族1部屋) ▼料金

3700円（26歳以上）、3500円（19歳～25歳）、3400円（19歳未満）、3000円（3歳未満 ※食事提供無）※内訳：食費（4食）、シーツ代、保険料、施設使用料等 **所申** 1月24日（土）12時までに、下の二次元コードまたはウェブサイトから、十種ヶ峰青少年自然の家 ☎083・958・0033



子育て
各保健センター等
所在・連絡先は
17ページ下参照

不妊および不育症の 治療費助成申請

出産を望まれ不妊治療を受けている夫婦の経済的な負担を軽減するため、不妊治療費の一部を助成しています。また、流産や死産を繰り返す不育症の治療費の一部を助成しています。申請期限は3月31日（火）までです（郵送の場合は消印有効）。
▼対象期間 令和7年4月～令和8年3月末の間に受けた治療 ▼対象となる治療 ①一般不妊治療（人工授精、体外受精、顕微授精を除く医療保険の適用となる不妊治療）、②人工授精（医療保険適用）、③不育症の治療と検査（医療保険適用の有無を問わない） ▼対象 市内に住所を有する法律上の夫婦で前年の所得額の合計が730万円未満の方 子育て保健課 ☎083・921・

7085、各保健センター ※申請書の様式や助成額、必要書類等の詳細は下の二次元コード参照。



パパママフェス

妊娠・出産・子育てをする上で知っておきたいことなどについて一緒に学んでみませんか。赤ちゃん人形を使った体験ブースもあります。 ▼日時 2月1日（日）13時30分～15時30分 ▼対象 妊婦さんとパートナー先着30組 **所申** 1月8日（木）から、子育て支援アプリ「やまここ」で、こども家庭センター（子育て保健課）



プレママカフェ

妊婦さんが安心して赤ちゃんを迎えられるように、妊娠・出産・子育て等について学びながら、妊婦さん同士で情報交換や交流をしませんか。 ▼日時 2月27日（金）、3月4日（水）、13日（金）いずれも13時30分～15時30分 ※1回のみの参加でも可。各回の内容は下の二次元コード参照。
▼対象 第1子を妊娠中で、主治医から生活の制限を受けていない方 先着20人程度／回 ▼持参品 母子健康手帳 **所申** 子育て支援アプリ「やまここ」で、小郡保健福祉センター

離乳食スタート講座（山口）

▼日時 3月6日（金）10時～11時30分 ▼内容 離乳食の基本に関する講話と、成長に合わせた食材ごとの調理の仕方など、簡単な調理実習を行います。
▼対象 生後4～6カ月児の保護者先着30人 ▼持参品 エプロン、手拭きタオル、筆記用具 ▼託児 要申し込み **所申** 1月15日（木）から子育て支援アプリ「やまここ」で、こども家庭センター

幼児食講座

お子さんの成長に合わせた幼児食の進め方や、この時期に多い食事の悩みについて、調理のデモンストラーションを交えてお伝えします。 ▼日時 2月10日（火）10時～11時30分 ▼内容 幼児食に関する講話と、食育について学びながら、簡単な調理実習を行います。 ▼対象 1～2歳児の保護者先着25人 ▼持参品 エプロン、手拭きタオル、筆記用具 ▼託児 要申し込み（先着25人） ※お子さんと一緒に受講不可 **所申** 1月15日（木）から子育て支援アプリ「やまここ」で、こども家庭センター

病気のときのホームケア（小郡）

▼日時 2月19日（木）14時～15時

30分（13時30分から受け付け） ▼内容 小児科医による子どものホームケアに関する講話 ▼対象 乳幼児の保護者先着30人 ▼講師 浜本史明氏（はまもと小児クリニック院長） ▼託児 無料（要申し込み） 生後3カ月児以上 ※お子さんと一緒に受講不可。託児スタッフからミルクをあげることはできません。授乳時間を調整ください。 **所申** 子育て支援アプリ「やまここ」で、小郡保健福祉センター



健康
各保健センター等
所在・連絡先
は17ページ下参照

糖尿病予防教室

「血糖値の改善は、未来の健康を守る第一歩」治療が必要になる前に、今の自分を知り、将来の健康を守る一歩を踏み出してみませんか。 ▼日時 1月29日（木）13時30分～15時30分（13時から受け付け） ▼内容 その日からすぐに実践できる血糖値改善の秘訣を保健師、管理栄養士、健康運動指導士（鈴木英明氏）から学べる講座です。血管年齢測定や、体を動かしながら、自分の体と向き合ってみませんか。 ▼対象 血糖値が気になる方 先着30人（要申し込み） ▼料金 保険料50円 ▼持参品 タオル、水分補給用の飲み物、筆記用具、健診結果（お持ちの方）。運動ができ、はだしになれる服装でお越しください

健康づくりは、 みんなが主役！

行くゾウ！
検診！



まだ間に合います！ ～子宮がん、乳がん検診～

皆さん、今年度のがん検診は受診しましたか？子宮がん検診と乳がん検診は2月28日まで実施しています。

◆ クイズ ◆

Q. 子宮頸がんにかかる年代として最も多いのは次のうちどれでしょう。

- ① 10代 ② 20～50代 ③ 60代以上

子宮頸がんは、20歳代後半からかかる方が増え始め、30～50歳代に多いがんです。初期症状が現れにくいので、症状がなくても20歳以上の女性は検診を受診しましょう。また、乳がんは、30歳代からかかる方が増え始めます。セルフチェックを行うことや40歳以上の方は検診を受診しましょう。がん検診等受診券の再発行についてもお気軽にお問い合わせください。右の二次元コード先の市ウェブサイトでは、検診について詳しく掲載しています。



保健センター（健康増進課）

☎：255

い。所申 1月9日(金)～28日(水)に、下の二次元コードまたは、保健センター（健康増進課）



健康チェック・健康相談会

「プラス10がコッ！活動量アップ大作戦」▼日時 2月4日（水）13時～15時、5日（木）9時～11時▼内容 容体組成（筋肉量・脂肪量）測定、保健師・管理栄養士による健康相談、健康運動指導士によるミニ講話・実技「室内でできるストレッチ＆筋トレ」など▼対象 市民で健

康づくりに関心のある方、健康診断結果についてご相談のある方など▼持参品 各種健康診断結果（お持ちの方）※体組成測定をご希望の方は、はだしになれる服装でお越しください。所申 保健センター（健康増進課）

脂質異常症予防セミナー

「ライフスタイルを変えるヒントを学ぶ！脂質異常症予防セミナー」▼日時 2月27日（金）13時30分～15時30分（13時から受け付け）▼内容 朝起き

山口大学医学部 市民公開講座

「猫ひっかき病」って知っちゃる？安心して猫と暮らすために知っておきたいこと」▼日時 1月31日（土）10時30分～12時▼場所 宇部市立図書館（宇部市琴芝町一丁目1・33）▼対象 県民先着100人▼講師 常岡英弘氏（山口大学大学院医学系研究科保健学専攻特命教授）、大津山賢一郎氏（山口大学大学院医学系研究科保健学専攻講師）所申 下の二次元コードまたは、山口大学医学部総務課広報・国際係 ☎0836・22・2009



「見え方の変化に要注意！知らないうちに進む目の病気～白内障と緑内障～」▼日時 2月7日（土）10時30分～12



時▼場所 宇部市立図書館（宇部市琴芝町一丁目1・33）▼対象 県民先着100人▼講師 木村和博氏（山口大学医学部附属病院眼科教授）所申 下の二次元コードまたは、山口大学医学部総務課広報・国際係 ☎0836・22・2009【高齢者でも、肝転移があっても、治癒を目指す山口大学の大腸がん治療】▼日時 2月11日（水・祝）13時～15時▼場所 KDDI維新ホールメインホール（小郡令和一丁目1・1）▼定員 200人▼講師 医師、看護師、管理栄養士、MSW（医療ソーシャルワーカー）所申 2月6日（金）までに、下の二次元コードまたは、山口大学医学部附属病院腫瘍センター事務局 ☎0836・22・2170



- ◇保健センター、こども家庭センター
糸米二丁目6-6
・健康増進課 ☎083-921-2666
・子育て保健課 ☎083-921-7085
- ◇小郡保健福祉センター
小郡下郷 609-5
☎083-973-8147
- ◇徳地保健センター
徳地堀 1561-1
☎0835-52-1114
- ◇阿東保健センター
阿東徳佐中 3382
☎083-956-0993



ウェブサイトでも公開中

明治安田生命保険相互会社から寄附金を受領

11月4日（火）、明治安田生命保険相互会社様から、83万7500円をご寄附いただきました。この寄附金は、同社の「地元の元氣プロジェクト」の一環である「私の地元応援募金」により、本市にご寄附いただいたもので、令和6年度中にも多大なるご寄附をいただいています。

同社の北島孝俊山口支社長は「山口市と関わりを持つ全国各地の従業員の思いの詰まった募金を、今後、山口市民の皆さまのためにご活用いただきたい」と思いを語られました。



▲記念撮影（前列左から、市長、明治安田生命保険相互会社山口支社の北島支社長、同社山口営業所の東川所長）

市長は「明治安田生命保険相互会社様には、日頃から市政のさまざまな場面で、市民の健康増進に関するお手伝いやご支援をいただいていることに、感謝申し上げます。いただいたご寄附を市民の健康増進のために、しっかり役立てていく」と感謝の意を述べました。

健康増進課 ☎ 083・921・2666

乳幼児等の避難場所に係る協力事項に関する協定を締結

学校法人野田学園と本市が、乳幼児等の避難場所に係る協力事項に関する協定を11月21日（金）に締結しました。

締結にあたり、市長は「今回の協定の締結により、本市での災害発生時に、野田学園様から、乳幼児専用の避難場所の提供や、保育士や調理員等の人的支援などの協力をいただけることは、本市で暮らす乳幼児やご家族が、いざという時も、安全に、そして安心して生活を送るための大きな力になる取り組みであり、大いに期待をしている」と述べました。

学校法人野田学園の田邊恒美理事

長は「山口市と緊密な連携を取り、災害発生時には、乳幼児等の受け入れ態勢を整えるとともに、安心して過ごせる環境づくりに取り組んでいきたい」と述べられました。

本市では、「安全安心のまちづくり」の実現に向け、今回の協定の締結を含め、さまざまな災害に対応できる防災対策の取り組みを推進します。



▲協定書を手にする市長（左）と学校法人野田学園の田邊理事長（右）

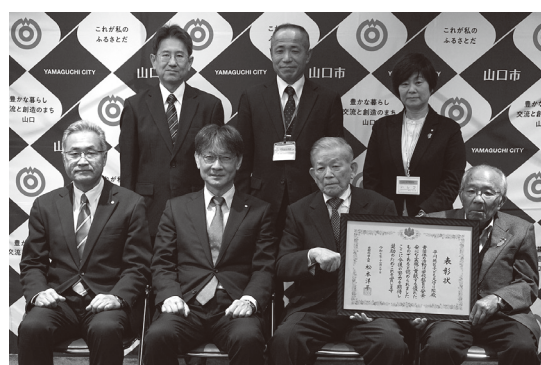
防災危機管理課 ☎ 083・934・2723

平川地区子ども見守り隊が「学校安全ボランティア活動奨励賞」を受賞

平川地区子ども見守り隊が、令和7年度文部科学大臣表彰「学校安全ボランティア活動奨励賞」を受賞され、11月25日（火）に市長を表敬訪問しました。

問されました。

同団体は、結成以来、20年にわたる平川地域の子どもの登下校時の見守り活動を続け、学校行事や子ども会活動等、地域の活動にも積極的に関わるなど、地域と密接に連携し、地域の子どもの健全育成に貢献されています。



▲記念撮影（前列右から、平川地区子ども見守り隊の藏成さん、野村代表、市長）

平川地区子ども見守り隊の藏成幹也さんは「平川地域は幼稚園、こども園から大学まで、教育機関が集積する地域。子どもたちが事故等に遭わないように、活動を続けてきてよかった」と述べられました。

市長は「これからも地域の子どもたちに愛情を注いでいただきたい」とこれまでの功績をねぎらい、受賞をたたえました。

学校教育課 ☎ 083・934・2863

2月8日(日)は山口県知事選挙の投票日

これから4年間、私たちの生活と密接な関わり合いのある、県政を託す代表者を選ぶ大切な選挙です。一人一人がよく考え、投票しましょう。

◆ 投票時間 7時～20時

※次の投票所は19時まで

大富公民館、一貫野集会所、東鯖公民館、長浜公会堂、徳地・阿東地域のすべての投票所

問 選挙管理委員会事務局 ☎ 083-934-2877



投票できる方

投票するためには、選挙管理委員会が作成する選挙人名簿に登録されていることが必要です。今回の選挙で登録される方は、次のとおりです。

■ 年齢 平成20年2月9日までに生まれた方

■ 居住条件 令和7年10月21日までに転入の届出をし、山口市の住民基本台帳に登録され、引き続き市内に住んでいる方



投票所入場券

封書で世帯ごとに郵送します。入場券は1人1枚です。各自投票所に持参してください。投票所入場券を忘れた場合や、紛失された場合、または、何らかの事情で届かなかった場合でも、「投票できる方」の要件を満たしている方であれば投票できますので、投票所の係員に申し出てください。



投票所

投票日当日は、決められた投票所でのみ投票できます。お届けする投票所入場券でご自分の投票所を必ずご確認ください。



代理投票

体が不自由で字が書けない方は、代理投票ができます。

代理投票とは、投票する人に代わって、補助者(投票所係員)が投票用紙に記入するものです。必要な方は、投票所で申し出てください。投票の秘密は守られます。



期日前投票

投票日に、何らかの用務、病気、お産等のため、投票所に行くことができない方は、期日前投票ができます。(入場券が届いた方は持参してください。お住まいの地区にかかわらず、どの期日前投票所でも投票できます。

詳しくは、投票所入場券同封のチラシ「選挙のお知らせ」をご確認ください。※期日前投票では、選挙当日に投票所へ行くことができない理由を宣誓いただく必要があります。

投票所入場券の裏面には宣誓書を掲載していますので、あらかじめ氏名などを記入されますと、投票をスムーズに行うことができます。



選挙公報

投票日の2日前までに、各ご家庭の郵便受けに投入します。

ただし、配布区域に限られますので、配布区域外のご家庭は、読売・朝日・毎日・中国・日経・産経新聞の各朝刊への新聞折り込みでお届けします。また、各総合支所や各地域交流センターへの配置、県ウェブサイトへの掲載も行います。

※選挙管理委員会事務局にご連絡いただきましたら、ご自宅へ郵送でお送りいたします。



開票

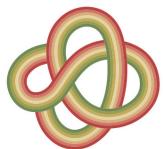
2月8日(日) 21時20分から、やまぐちリフレッシュパーク総合体育館(大内長野1107)で行います。

■ 期日前投票所

会 場	日 時
市役所本庁舎(山口総合支所)、小郡総合支所	1/23(金)～2/7(土) 8時30分～20時
秋穂・徳地総合支所、阿知須・阿東地域交流センター	1/23(金)～2/1(日) 8時30分～17時 2/2(月)～2/7(土) 8時30分～20時
仁保・小鯖・大内・宮野・吉敷・平川・大歳・陶・鑄銭司・名田島・二島・嘉川・佐山地域交流センター	2/5(木)～2/7(土) 9時～19時
八坂・生雲分館	2/2(月) 10時～15時
嘉年分館、山口大学	2/3(火) 10時～15時
篠生・地福分館、陶ふれあいセンター	2/4(水) 10時～15時
ザ・ビッグ大内店	2/4(水) 10時～19時
島地分館	2/6(金) 10時～15時
ゆめタウン山口、フジグラン山口、サンパークあじす	2/7(土) 10時～19時

※このほか、徳地・阿東の一部地域において巡回型期日前投票所を開設します。

詳細は市ウェブサイトや入場券同封のチラシをご確認ください。



山口県央連携都市圏域

山口ゆめ回廊

YAMAGUCHI YUME KAIRO

圏域の市町におでかけしよう！

※詳細は、各お問い合わせ先へご確認ください。

圏域7市町の
イベント情報

美祿 ポスコン?!2026 展覧会

恒例のポストカードのコンテスト。みんなの「伝えたい」をハガキサイズで表現した「言葉」「絵画」「写真」など、すべての応募作品を展示します。



▲詳細はこちら

期間 1月11日(日)～2月8日(日)

所 間 秋吉台国際芸術村(秋芳町秋吉50番地) ☎ 0837-63-0020

萩 冬期新収蔵品展「明治時代の人と書」

萩博物館に近年寄贈された資料のうち、明治時代に活躍した萩ゆかりの人物の書をはじめとする資料に焦点をあて、初公開します。



▲詳細はこちら

期間 1月31日(土)まで

所 間 萩博物館(堀内355) ☎ 0838-25-6447

津和野 東日本大震災から15年

東日本大震災の発生から20日後に訪れた現地の様子や、その後の復興の様子など、桑原史成氏が撮影、記録した「東日本大震災」を展示します。



▲詳細はこちら

期間 1月16日(金)～4月15日(水)

所 間 桑原史成写真美術館(後田71-2) ☎ 0856-72-3171

山陽小野田 第17回おのだ名産品フェア

山陽小野田市をはじめ、山口県内の名産品の販売や、屋台グルメなど、約30店舗が出店します。



▲詳細はこちら

期間 1月10日(土)～12日(月・祝)

場所 おのだサンパーク(中川6-4-1)ほか

問 山陽小野田市シティセールス課 ☎ 0836-82-1313

宇部 TOKIWA ナイトミュージアム

植物館を幻想的にライトアップします。お正月バージョンのショーやイベントもお楽しみください！



▲詳細はこちら

期間 1月12日(月・祝)まで

場所 世界を旅する植物館(野中3-4-29)

問 ときわミュージアム ☎ 0836-37-2888

防府 第25回防府音楽祭「ファイナルコンサート」

第1部はピアニスト田村響によるチャイコフスキーのピアノ協奏曲を、第2部はビゼーのオペラ「カルメン」を抜粋でお届けします。



▲詳細はこちら

日時 1月12日(月・祝)

場所 三友サルビアホール(緑町1-9-1)

問 防府市地域交流センター アスピラート ☎ 0835-26-5151

私たちは「しらっぴープロジェクト」は、子どもたちに白石地域を好きになってもらう、将来地域の担い手になってもらいたいとの思いで活動しています。そのために、まずは互いに「顔見知り」になってもう3月から6回開催しています。



▲「しらっぴープロジェクト」の皆さん

白石地域は、文教地区で、中心商店街等の都市機能が備わり、「住みやすい」「地域が好きだ」と感じられている住民が多い一方、新築マンションの増加や近所付き合いの希薄化により、地域活動への参加が少ない等の課題を抱えています。そうした中、子どもたちを中心とした地域づくりに取り組む、現役世代の活動を紹介します。

◆みんなでつくる 住みよく楽しいまち◆

21地域リレーコラム

vol.2

白石地域

個性豊かな市内21の地域。それぞれの地域で取り組んでおられる魅力ある活動等をリレー形式で紹介します。
問 広報広聴課 ☎ 083・9334・2753



▲「何にもしない合宿」に参加した子どもたち

合宿では、夕食やお風呂を済ませた子どもたちが、地域交流センターに集まり、宿泊し、翌朝帰宅します。名前のとおり、何か特別な活動をするわけではありません。大人は必要以上に手出しせず、何か問題が起きた場合は、子どもたち同士で考え、お互いが気持ちよく過ごせるよう、ルール決め等をする際のサポートをします。その中で、地域の子どもたちと大人の関係性が深まり、子どもたちは社会性を身に付けています。また、地域づくりに本気で取り組む大人の背中から、地域との関わり方や面白さが、子どもたちに伝わればうれしいです。そして、こうした活動が市内に広がっていつてほしいと思います。

次回は湯田地域に
リレーします！

市内各地域の情報が掲載された「地球の歩き方 山口市」も販売中。



イベントカレンダー

1/4 (日) ~ 3/1 (日)

2026 年を
漢字一字で表す書道展

所 山口市菜香亭
☎ 083-934-3312

2026 年を漢字一字で表現した書を、市内の小学 5・6 年生から募集しました。新年の目標、決意など、それぞれの思いが込められています。

1/17 (土)

パペットシアターゆめみトランク
「URASHIMA」

所 山口市民会館小ホール
問 山口市文化振興財団
チケットインフォメーション
☎ 083-920-6111

日本人なら誰でも知っている「浦島太郎」。人形と身体表現が交錯する新しい人形劇作品です。



1/18 (日)

企画展「あかりのうつりかわり
火から電気へ」ギャラリートーク

所 歴史民俗資料館
☎ 083-924-7001



れきみんファミリーデー

所 歴史民俗資料館
☎ 083-924-7001

子ども向けギャラリートークや昔のくらしを体験できます。1月のテーマは「お正月遊び」です。

1/24 (土)

第 28 回 ニューイヤーバンド
フェスティバル

所 山口市民会館
☎ 083-924-7001

小学生から一般までの団体が、それぞれ個性溢れる演奏を披露します。新年に相応しいステージです。



1/25 (日)

4321 (よんさんにーいち)

所 湯田温泉こんこんパーク
問 湯田温泉にぎわい創出共同
企業体 ☎ konkon_4321@
ohba-cr.co.jp

第 4 日曜日の朝に、市内 21 地域の特産品が集まる市を開催します。



1/29 (木) ~ 2/2 (月)

水谷寛写真展

山口のラジオの声・水谷アナウンサーの見ていたもの

所 山口市菜香亭
☎ 083-934-3312

水谷寛アナウンサーの残した写真の中から、縁の方々に選んでいただいた写真展です。



表紙の写真

「受け継がれる笑いの芸術」

表紙の写真は、山口鷺流狂言が披露されている様子です。

狂言は、室町時代の猿楽から発展した伝統芸能で、庶民の日常生活を笑いを通して描きながら、人間の普遍的なおかしさを映し出す喜劇です。

中でも、鷺流狂言は、かつて大蔵流・和泉流とともに三流儀を形成していましたが、明治時代に家元が途絶えてしまいました。

しかし、奇跡的に山口の地で脈々と受け継がれ、昭和 42 年には、山口県指定無形文化財に指定されました。また、今年は鷺流狂言が山口に伝承されてから 140 年の節目を迎えます。

山口鷺流狂言保存会では、定期公演や、子ども向けの狂言教室等を通して、伝統を未来へと継承されています。

皆さんも、山口鷺流狂言の魅力に触れてみてはいかがでしょうか。

問 広報広聴課 ☎ 083・934・2753



▲山口鷺流狂言保存会では、男女問わず幅広い年代の方が演じられています

日	月	火	水	木	金	土
①	2	3	4	5	6	7
⑧	9	10	⑪	12	13	14
⑮	16	17	18	19	20	21
⑳	㉑	24	25	26	27	28

2月の休日当番医

受診される際は、必ず事前に電話をして、医療機関の指示に従ってください。

・休日当番医は変更する場合があります。事前に各医療機関にご確認ください。
・徳地地域については「ふるさととくち」をご覧ください。

北部地域		阿東地域		全域		南部地域	
●時間／8時30分 ～17時30分		●時間／8時30分 ～17時30分		※二次元コード・ 時間は山口市医師会		●時間／9時～18時	
							
山口市医師会						吉南医師会	
昼休み時間については、各医療機関にお問い合わせください。							
	内科系	外科系	内科系・外科系	小児科	内科系		外科系
1日	こうとく内科 (下市町) 083-924-3780	淵上整形外科 (大内御堀五) 083-922-6644	[内科] 原医院 (阿東地福上) 083-952-0308	こぐま 診療所 (大内中央二) 083-941-3122	田辺内科 (小郡新町) 083-973-3778	阿知須 同仁病院 (阿知須) 0836-65-5555	かむら クリニック (小郡下郷) 083-972-2513
8日	奥田胃腸科内科 (道場門前一) 083-925-2188	林外科医院 (道場門前二) 083-922-0139	[内科・外科] 藤原医院 (阿東生雲中) 083-954-0331	山口いるか 小児科アレルギー科 (泉都町) 083-902-3377	大正通り クリニック (小郡明治) 083-902-2037	阿知須 共立病院 (阿知須) 0836-65-2200	相川医院 (鎗銭司) 083-986-2177
11日	さいとう クリニック (黒川) 083-902-2114	中村整形外科 (維新公園一) 083-933-6111	[内科] 津和野共存病院 ※ (島根県鹿足郡津和野町) 0856-72-0660	近藤こども クリニック (幸町) 083-922-0510	よしかね 循環器内科 (小郡下郷) 083-973-8181	ハートクリニック 南山口 (深溝) 083-988-3333	阿知須 同仁病院 (阿知須) 0836-65-5555
15日	あんの循環器・ 総合クリニック (吉敷中東一) 083-924-1151	おおうち クリニック (大内千坊五) 083-933-1770	[内科] 三浦医院 (阿東徳佐中) 083-956-0500	まつお 小児科医院 (維新公園五) 083-924-4970	いちょうの木 クリニック (小郡船倉町) 083-976-8331	ひろなか内科 循環器科 (阿知須) 0836-66-1550	さっか整形外科 クリニック (小郡下郷) 083-976-8888
22日	みほり クリニック (大内御堀一) 083-924-8031	ノムラ泌尿器科 整形外科 (青葉台) 083-933-0011	[内科] 津和野共存病院 ※ (島根県鹿足郡津和野町) 0856-72-0660	こぐま 診療所 (大内中央二) 083-941-3122	山岸内科 (小郡新町) 083-972-2788	よしまつ医院 (秋穂二島) 083-987-1777	みすみ クリニック (小郡明治) 083-972-1003
23日	やの内科 (元町) 083-925-1919	おか 整形外科病院 (中河原町) 083-925-1100	[内科] 津和野共存病院 ※ (島根県鹿足郡津和野町) 0856-72-0660	あゆかわこども クリニック (平井) 083-924-1234	林病院 (小郡下郷) 083-972-0411	山口嘉川 クリニック (嘉川) 083-988-0788	林病院 (小郡下郷) 083-972-0411

※[津和野共存病院] 8時30分～17時15分(16時30分までに来院可能な方のみ)

📞 休日当番医テレホンサービス … 録音でご案内しています。
電話番号を登録して外出時などにご利用ください。 ☎ 083-923-5000

📍 やまぐちのお医者さん navi…
休日当番医や、市内の医療機関を
検索できます。



📞 急な病気やケガ等で救急車を呼ぶか 病院に行くか迷ったときは

【小児救急医療電話相談】

- 対象 子ども(15歳未満)
- 電話 #8000または083-921-2755
- 相談日時 毎日19時～翌日8時
- 【救急医療電話相談】
- 対象 おとな(15歳以上)
- 電話 #7119または083-921-7119
- 相談日時 毎日24時間
- ※相談は、いずれも看護師と医師が対応します。

🏠 山口・防府地域夜間こども急病センター

- 住所 八幡馬場53-1
(山口赤十字病院内)
- 電話 083-921-8025
- 診療日時 毎日19時～22時
- 診療科目 小児科(0歳～中学生の内科的疾患)
- ※けがや軽いやけどなどは外科で診療しますので、休日・夜間急病診療所を受診してください。
- ※受診される前に、必ず電話をしてください。

🏠 休日・夜間急病診療所

- 住所 糸米二丁目6-6
- 電話 083-925-2266
- 【内科(高校生以上)・外科】
- 診療日時 毎日19時～22時
- ※受診される前に、必ず電話をしてください。
- 【歯科】
- 診療期日 日曜、祝日、8/14～16、12/29～1/3
- 診療時間 9時～13時

人のうごき(推計人口) 📄 デジタル推進課 ☎ 083-934-2748

△令和2年国勢調査確報値を基に算出した人口を掲載しています。

	全体	男	女	世帯
上段は令和7年12月1日現在 (うち外国人数)	187,796人 (2,606人)	89,729人 (1,261人)	98,067人 (1,345人)	89,139世帯
下段は令和7年11月中の増減	－114人	－40人	－74人	－37世帯

📱 山口市LINE公式アカウントで!

市政情報を
配信!

右の二次元コードから「友だち追加」できます。



この広報紙は再生紙を使用しています。
処分する際は、「新聞紙」として
古紙類の分別収集に出しましょう。

「市報やまぐち」
はアプリでも配
信しています。



市報やまぐち 1月合併号
発行 山口市 〒753-8650 山口市亀山町2-1 ☎ https://www.city.yamaguchi.lg.jp
編集 総合政策部広報広聴課 ☎ 083-922-4111 (代表) /印刷 株式会社マルニ