

< 5 > 交 流 創 造

1. 観 光 振 興	1
2. 観 光 施 設	3
3. ス ポ ー ツ	8
4. ス ポ ー ツ 施 設 の 概 要	9
5. ス ポ ー ツ 施 設 利 用 状 況	18
6. 文 化 振 興	20
7. 山 口 市 民 会 館	22
8. クリエイティブ・スペース赤れんが	24
9. 中 原 中 也 記 念 館	26
10. 山 口 情 報 芸 術 セ ン タ ー	29
11. 山 口 市 菜 香 亭	32
12. 嘉 村 礒 多 生 家	34
13. 十 朋 亭 維 新 館	36
14. 国 際 交 流	38

1. 観 光 振 興

山口市は大内弘世が京に似た故をもって開府したといわれ、街をつつむ四囲の山々、市中に瀬をなす一の坂川、相映じ相擁して一幅のごとく、この中に大内時代の繁栄と明治維新の策源地として、歴史につながる史跡、名勝が数多く点在して、旧市内はさながら、そのまま公園の如き感がある。

また、平成 17 年 10 月及び、平成 22 年 1 月の合併により、美しい瀬戸内の海や緑豊かな山並み、海の幸、山の幸のそろった豊かな食材なども充実し、さらに魅力を増した。これらの美しい自然と豊かな歴史に恵まれた環境の中で山口は、政治、教育、文化及び観光のまちとしての道を歩んでいる。

(1) 旅 館 の 概 況

(令和 7 年 6 時点)

種 別	地 区	旅館数	室 数	収容人数	備 考
日本旅館協会加盟	山 口 (内、ビジネス)	2 (1)	301	345	
	湯 田 (内、ビジネス)	6 (1)	353 (104)	1,190 (162)	内、政府登録 3
一 般 旅 館	山 口	6	345	544	
	湯 田 (内、ビジネス) (内、保養所)	14 (5) (5)	1,060 (756) (145)	1,972 (1,233) (338)	内、政府登録 1
	小 郡 (内、ビジネス)	8 (8)	1,003 (1,003)	1,563 (1,563)	内、政府登録 1
	徳 地	2	7	19	
	秋 穂 (内、保養所)	7 (1)	39 (15)	191 (51)	
	阿知須	1	5	15	
合 計		46	3,113	5,839	

※平成 24 年 10 月に国観連と日観連は合併し、一般社団法人日本旅館協会を設立。

(2) 年 別 観 光 客 数

(単位：人)

年 エリア別	平成 30 年	令和元年	令和 2 年	令和 3 年	令和 4 年	令和 5 年	令和 6 年
山 口	2,354,178	2,366,191	1,821,102	1,858,773	2,374,720	2,869,689	2,731,123
小 郡	327,636	294,176	146,098	246,545	310,049	408,305	489,841
秋 穂	233,681	237,863	199,439	192,659	213,299	215,398	232,144
阿 知 須	881,432	785,330	326,756	344,950	385,335	576,468	783,924
徳 地	42,795	45,765	38,252	37,703	40,361	30,232	34,646
阿 東	409,676	548,394	464,232	470,105	517,856	504,798	601,948
イベント	1,869,541	878,618	44,673	206,970	234,444	473,680	479,727
合 計	6,118,939	5,156,337	3,040,552	3,357,705	4,076,064	5,078,570	5,353,353

(観光客動態調査から抜粋)

(3) 山口市観光案内取扱件数

区 別 年 別	観 光 関 係	交通地理関係	旅 館 関 係	そ の 他	計
令和2年（1～12月）	15,209	7,645	550	21,173	44,577
令和3年（1～12月）	14,932	7,173	543	26,325	48,973
令和4年（1～12月）	22,542	10,337	691	33,672	67,242
令和5年（1～12月）	33,536	15,860	1,183	42,245	92,824
令和6年（1～12月）	32,117	17,638	608	40,125	90,533

※山口観光案内所 山口駅前に昭和51年7月20日開設。昭和53年4月11日より山口駅2階に移転。平成22年4月28日より山口駅1階に移転。

湯田温泉観光案内所 平成13年4月1日開設。

新山口駅南口観光案内所 平成18年4月1日開設。平成30年3月22日名称変更。

香山公園前観光案内所 平成20年4月16日開設。

新山口駅観光交流センター 平成30年3月22日開設。

2. 観 光 施 設

(1) 湯田温泉パーク

- ・設置目的

住んでよし・訪れてよしの湯田温泉の実現に向けた重点プロジェクトとして、「湯田温泉の恵みと大屋根で広がる豊かな暮らしの拠点」「あらゆる世代の市民や観光客が自由に利用し、心身の健康増進を図る」のコンセプトのもと、「あそびば」「まなびば」「たまりば」の3つの活用コンセプトを軸に、都市型温泉という全国でも特徴的な地域資源を活用した定住実現の都市空間を形成することで、魅力的なまちづくりに資するため。

- ・施設の概要

所在地	山口市湯田温泉五丁目2番15号
開設時期	令和7年6月1日
敷地面積	7,015.27 m ²
延床面積	3,861.69 m ² 大屋根広場(868.32 m ²)、多目的スペース(144.67 m ²)、多目的室(13.6 m ²)、 温泉交流スペース(355.15 m ²)、もちまきテラス(127.07 m ²)、温浴棟(645.2 m ²)、 噴水広場(535.9 m ²)、芝生広場(917.53 m ²)、2階屋外テラス(1,195.66 m ²)
利用時間	温浴施設 午前6時から午後8時まで その他 午前9時から午後10時まで
休業日	第1、第3火曜日 温浴施設は毎週火曜日 12月29日から1月3日まで

(2) 湯田温泉観光回遊拠点施設「狐の足あと」

- ・設置目的

湯田温泉を中心とした本市の観光資源、地域資源等に関する情報及び体験の場を提供し、観光客等の回遊を促すことにより、まちのにぎわいを創出し、もって本市の観光振興及び地域経済の活性化に寄与するため。

- ・施設の概要

所在地	山口市湯田温泉二丁目1番3号
開設時期	平成27年3月
敷地面積	623.75 m ²
延床面積	471.05 m ² (1階部分 284.84 m ² 、2階部分 186.21 m ²)
利用時間	午前8時から午後10時まで
休業日	無休

- ・利用状況

年度	入館者数（人）
令和２年度	64,473
令和３年度	79,182
令和４年度	112,475
令和５年度	114,445
令和６年度	127,809

(3) 新山口駅観光交流センター

- ・設置目的

本市並びに周辺市町の観光、産業、文化、スポーツ等の情報の収集、発信及び提供を行うとともに、新山口駅周辺における多様な交流を促進し、もって市域の活性化と広域観光の進展に資するため。

- ・施設の概要

所在地 山口市小郡令和一丁目２番６号

開設時期 平成３０年３月

延床面積 427.11 ㎡

（１階部分 38.56 ㎡、中２階部分 217.49 ㎡、２階部分 171.06 ㎡）

- ・利用時間 午前９時から午後６時まで

- ・休業日 無休

- ・利用状況

年度	入館者数（人）
令和２年度	27,803
令和３年度	39,975
令和４年度	42,910
令和５年度	40,827
令和６年度	45,816

(4) 国民宿舎秋穂荘

- ・設置目的

国民年金保険の被保険者の保養及び健康増進を図り、併せて一般観光客の利用に供するため。

- ・施設の概要

所在地 山口市秋穂東１０７６番地１３

開設時期 昭和４１年７月

敷地面積 12,135.27 ㎡（駐車場及び進入路含む。）

延床面積 2,860.79 ㎡

客室数 １５室

宿泊定員数 ６７人

- ・利用時間 宿泊の利用 午後４時から翌日の午前１０時まで

休憩、会合等の利用 午前１０時から午後９時まで

- ・休業日 １月４日から１月７日まで

・利用状況

年度	宿泊客数（人）	会議室・食堂等利用者数（人）	日帰入浴客数（人）
令和２年度	5,673	13,013	9,828
令和３年度	6,784	16,449	11,763
令和４年度	10,290	23,419	20,354
令和５年度	8,237	26,138	26,562
令和６年度	7,539	23,545	26,324

(5) 重源の郷体験交流公園

・設置目的

「人、自然、歴史とふれあう交流のまち」をテーマに、人、物、文化、情報の交流を図り、地域の活性化及び地域住民の福祉増進等に幅広い波及効果を生じさせるよう、新たなまちづくりを推進するため。

・施設の概要

所在地 山口市徳地深谷１１３７番地

開設時期 平成１０年４月

敷地面積 83,704 ㎡

公園内容 主な施設：歓迎館、紙漉きの家白波、木竹の家匠、庄屋など及び駐車場

・開園時間 ５月～１０月 午前９時３０分から午後５時まで

１１月～４月 午前９時３０分から午後４時３０分まで

・休業日 毎週水曜日（水曜日が休日の場合は、その翌日以降の日であって当該休日に最も近い休日でない日。）

・利用状況

年度	入郷者数（人）
令和２年度	16,072
令和３年度	15,970
令和４年度	14,690
令和５年度	0
令和６年度	0

※令和５年４月１日からリニューアル工事に伴い休館。令和７年４月２４日にリニューアルオープン。

(6) 大原湖キャンプ場

・設置目的

恵まれた豊かな自然の中に滞在型観光レクリエーション活動の場を確保し、地場産業の振興等山口市の活性化を促進するため。

・施設の概要

所在地 山口市徳地野谷６０５番地

開設時期 平成１０年４月

敷地面積 41,000 ㎡

管理棟(271.8 m²)、共同炊事棟(176.64 m²)、サニタリー棟(68 m²)、
 ケビン (41 m²)×5 棟)、オートキャンプサイト(80 m²×23 サイト)、
 一般キャンプサイト 21 サイト

- ・受付時間 午前 9 時から午後 5 時まで
- ・休業日 12 月 29 日から翌年の 1 月 3 日まで
- ・利用状況

年度	利用者数 (人)
令和 2 年度	8,992
令和 3 年度	10,273
令和 4 年度	10,283
令和 5 年度	7,774
令和 6 年度	8,010

(7) 願成就温泉センター

- ・設置目的

温泉を利用して市民の健康増進を図り、併せて一般観光客の利用に供し、交流を通じて活力あるふるさとづくりに資するため。

- ・施設の概要

所在地 山口市阿東徳佐上 1 0 0 0 2 番地 1 1 6

開設時期 平成 7 年 7 月

敷地面積 20,199 m²

延床面積 1,402.71 m²

湯遊館 (温泉・休憩室) 918.17 m² (露天風呂・足湯棟を含む。)

ゆ楽園 (お食事処・売店) 429.04 m²

サイロ棟 55.50 m²

- ・利用時間 午前 9 時から午後 9 時まで
※道路情報等提供施設は、終日利用可能。
- ・休業日 毎月第 3 水曜日
※道路情報等提供施設は、休業日無し。

- ・利用状況

年度	利用者数 (人)	うち入浴者数 (人)
令和 2 年度	65,346	48,553
令和 3 年度	73,788	53,432
令和 4 年度	89,559	63,539
令和 5 年度	93,018	59,785
令和 6 年度	102,728	65,634

(8) 十種ヶ峰ウッドパーク

・設置目的

恵まれた豊かな自然の中に市の体育及び滞在型観光レクリエーション活動の場を確保するとともに、市内外の交流を促進し、地域の活性化及び産業振興に資するため。

・施設の概要

所在地 山口市阿東嘉年下 1 1 5 0 5 番地 1 (十種ヶ峰オートキャンプ場)

山口市阿東嘉年下 1 1 5 0 5 番地 9 (十種ヶ峰スキー場)

開設時期 平成 6 年 4 月

敷地面積 99,177 m²

延床面積等 十種ヶ峰オートキャンプ場

管理棟(261 m²)、サニタリー棟(86 m²)、

炊飯棟、便所棟、倉庫等(151 m²)、

パオ(3 棟)、バンガローハット(2 棟)、ケビン(2 棟)、ログハウス(1 棟)

バーベキュー棟、フリーサイト、オートキャンプサイト(51 区画)

十種ヶ峰スキー場

ロッジ(462 m²)、屋外トイレ(28 m²)、リフト機械室等(7 m²)、

車庫(80 m²)、貸スキー小屋・駐車場料金所等(202 m²)

・利用期間 オートキャンプ場 3 月 1 日から 1 1 月 3 0 日まで

スキー場 1 2 月 1 日から 3 月 3 1 日まで

・スキー場利用時間 午前 8 時から午後 5 時まで

・オートキャンプ場休場日 毎週火曜日(火曜日が休日の場合は、その翌日以降の日であって当該休日に最も近い休日でない日。)

・利用状況

年度	キャンプ場 (人)	スキー場 (人)
令和 2 年度	4,385	3,458
令和 3 年度	4,844	1,884
令和 4 年度	4,372	2,424
令和 5 年度	3,153	1,363
令和 6 年度	2,320	3,829

3. スポーツ

「する」「みる」「ささえる」といった様々な形でスポーツ活動に親しむことにより、スポーツを楽しむ、喜びを得られ、それぞれの人生を生き生きとしたものにできるよう、そして、スポーツを通じて、人や地域の絆が強まり、そこから交流が生まれ地域の活力となるよう、スポーツ施策の推進及びスポーツ施設の充実に努める。

(1) 主要施策

【スポーツ活動の充実】

●生涯スポーツ・レクリエーションの振興

市民がより一層気軽にスポーツ・レクリエーション活動に親しむことができる環境を目指し、関係機関と連携して各種スポーツ行事を充実する。それぞれの世代にあったスポーツ教室の開催やニュースポーツの普及に努める。

【スポーツ施設の利用環境の充実】

●スポーツ施設の利用環境の充実

気軽にスポーツを楽しめるよう、学校体育施設など身近な施設の有効活用や各種大会が開催できるスポーツ施設の計画的な整備を図り、スポーツを身近に楽しめる環境づくりを進める。

【スポーツ関係団体・指導者の育成】

●指導者・活動組織の支援

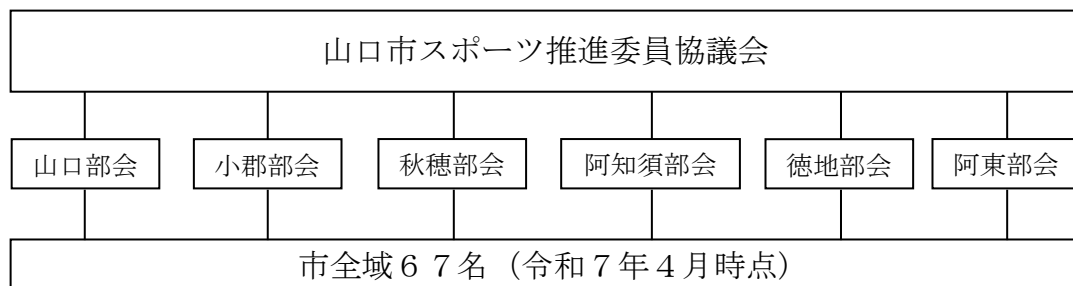
地域等において適切で安全なスポーツ指導ができる指導者の養成と確保に努め、多世代、多種目、多志向の総合型地域スポーツクラブを育成し、地域等が自主的に活動できるような組織体制の確立を図る。

また、山口市スポーツ協会や山口市スポーツ少年団、山口市スポーツ推進委員協議会等と連携を図りながら、市民ニーズに沿った教室、イベントを開催する。

(2) 施策推進スポーツ振興関係団体

①山口市スポーツ推進委員協議会

山口市におけるスポーツ振興のため、67名の委員が市民に対しスポーツの実技指導その他生涯スポーツに関する指導・助言・援助を行っている。



②山口市スポーツ協会

山口市スポーツ協会は、山口市のスポーツ総合的統括団体として、スポーツを「みる」「する」「ささえる」環境づくりに努めている。

加盟団体：60団体

4. スポーツ施設の概要

(令和7年7月1日現在)

施 設 名 称	内 容	料 金
やまぐち リフレッシュパーク 所在地：山口市大内長野 1107 番地 指定管理者 (株) 多々良造園 TEL 083-927-7211 FAX 083-927-7231 利用時間 9:00～22:00 受付時間 9:00～20:30 休館日 毎週月曜日 12月29日～1月3日 全体敷地面積 126,000 m ² 建築面積 6,668 m ² 延床面積 6,958 m ² メインアリーナ 1,822 m ² (観客席 936 車椅子席 20) サブアリーナ 703 m ² トレーニング室 273 m ² 第1グラウンド(照明有) 11,900 m ² 第2グラウンド(照明無) 11,900 m ² プール 3,500 m ² テニスコート 3,500 m ² 竣工 平成10年4月	メインアリーナ バスケットボール 2面 バレーボール 3面 バドミントン 10面 ハンドボール 1面 卓球 12面 ※照明料別途	平日 1時間 1,815 円 土・日・祝日 1時間 2,178 円 面使用(バドミントン1面分) 1時間 52 円
	サブアリーナ バスケットボール 1面 バレーボール 1面 バドミントン 3面 卓球 4面 ※照明料別途	平日 1時間 275 円 土・日・祝日 1時間 330 円 面使用(バドミントン1面分) 1時間 52 円
	トレーニング室	1回(4時間以内) 210 円
	第1、第2グラウンド ソフトボール 各2面 サッカー 各1面 ※照明料別途 (第1グラウンド)	ソフトボール(1面分) 平日 1時間 275 円 土・日・祝日 1時間 330 円
	テニスコート クレイコート 6面	コート1面 平日 1時間 165 円 土・日・祝日 1時間 198 円
	プール 50m×8コース 25m×6コース 遊泳プール	開場期間 7月1日～8月31日 1日 大人(高校生以上) 210 円 小人(中学生以下) 100 円

施 設 名 称	内 容	料 金
山口市スポーツの森 所在地：山口市宮野上 237 番地 指定管理者 (株) 多々良造園 TEL 083-928-1120 FAX 083-928-1238 利用時間 6:00～22:00 受付時間 9:00～17:00 休場日 12 月 29 日～1 月 3 日 総面積 201,172 m ² 西京スタジアム 23,900 m ² 第 2 球場 17,400 m ² 多目的広場 10,440 m ² 竣工 平成 7 年 5 月	西京スタジアム 両翼 100m 中堅 122m バックストップ 20.3m 収容人員 15,000 人 内野スタンド 7,000 人 外野芝生席 8,000 人 夜間照明塔 6 基 バッテリー間 2,400 ルス 内野 1,400 ルス 駐車場 144 台 バス 20 台	(一般) 平日 1時間 1,571円 土・日・祝日 1時間 1,885円 夜間照明 全灯 1時間 19,800円 1/2灯 1時間 9,900円 1/3灯 1時間 6,600円
	第 2 球場 両翼 100m 中堅 122m バックストップ 18.5m 収容人員 6,400 人 駐車場 164 台	(一般) 平日 1 時間 419 円 土・日・祝日 1 時間 502 円
	多目的広場 サッカー 1 面 ソフトボール 2 面	(一般) ソフトボール 1 面 平日 1 時間 275 円 土・日・祝日 1 時間 330 円
山口市小郡屋内プール 所在地：山口市小郡下郷 221 番地 4 指定管理者 ナカムラ・タタラゾウエン・ ビークルーエッセ共同企業体 TEL/FAX 083-972-5369 開館時間 10:00～21:00(6 月～9 月) 13:00～21:00(その他の月) 休館日 毎週月曜日 12 月 28 日～1 月 4 日 総面積 6,036 m ² 1 階面積 1,759 m ² 2 階面積 171 m ² 竣工 平成 3 年 4 月	大プール 15m×25m (7 コース) 小プール 10m×15m	6 月～9 月 一般 310 円 小・中学生 210 円 専用利用 1 時間 一般 3,771 円 1 時間 小・中学生 2,724 円
		その他の月 一般 410 円 小・中学生 310 円 専用利用 1 時間 一般 5,448 円 1 時間 小・中学生 4,400 円

施 設 名 称	内 容	料 金
やまぐちサッカー交流広場 所在地：山口市徳地船路890番地 指定管理者 特定非営利活動法人 八坂地区むらづくり協議会 TEL 0835-56-0888 FAX 0835-56-0887 利用時間 9:00～22:00 受付時間 8:30～21:00 休場日 毎週月曜日 12月29日～1月3日 グラウンド 8,700㎡ サブグラウンド 460㎡ 体育館 658㎡ 引谷体育館 509㎡ 竣工 平成22年5月	人工芝グラウンド サッカー 1 面 フットサル 4 面	平日 全 面 1 時間 1,320 円 1/2 面 1 時間 660 円 1/4 面 1 時間 330 円 土・日・祝日 全 面 1 時間 1,584 円 1/2 面 1 時間 792 円 1/4 面 1 時間 396 円 夜間照明 全 面 1 時間 2,200 円 1/2 面 1 時間 1,100 円 1/4 面 1 時間 545 円
	サブグラウンド	平日 1 時間 157 円 土・日・祝日 1 時間 188 円
	体育館 フットサル 1 面 バレー 1 面 バスケット 1 面 バドミントン 2 面 引谷体育館 フットサル 1 面 バレー 1 面	平日 1 時間 105 円 土・日・祝日 1 時間 126 円 照明 1 時間 147 円
山口市南部運動広場 所在地：山口市嘉川 5458 番地 1 指定管理者 (株) ヴィンツァーレ TEL/FAX 083-989-4390 利用時間 9:00～22:00 受付時間 9:00～17:00 休場日 12 月 29 日～1 月 3 日 総面積 15,060 ㎡ 竣工 昭和 56 年 3 月	ソフトボール 2 面 サッカー 1 面 ゲートボール場 1 面 テニスコート 2 面	グラウンド 面利用 1/2 面 1 時間 275 円 ゲートボール場 無料 テニスコート 1 面 1 時間 165 円 グラウンド夜間照明 1/2 面 1 時間 2,090 円 テニスコート夜間照明 1 面 1 時間 385 円

施 設 名 称	内 容	料 金
山口市柔剣道場 所在地：山口市古熊 一丁目 10 番 7 号 管理者 スポーツ交流課 TEL 083-934-2873 FAX 083-934-2665 休場日 12 月 29 日～1 月 3 日 総面積 1,321 m ² 建物 250 m ² 竣工 昭和 53 年 3 月	柔道場 108 m ² 剣道場 108 m ²	1/2 面 1 時間 100 円
樺野川運動公園 所在地：山口市黒川地内 管理者 スポーツ交流課 TEL 083-934-2873 FAX 083-934-2665 休場日 12 月 29 日～1 月 3 日 総面積 65,000 m ² 竣工 昭和 54 年 4 月	ソフトボール 1 面 サッカー 3 面	無料開放 ただし土・日・祝日要予約
樺野川慶正土河川公園 所在地：山口市平井地内 管理者 スポーツ交流課 TEL 083-934-2873 FAX 083-934-2665 総面積 7337 m ² 竣工 昭和 63 年 12 月	ソフトボール 1 面 ゲートボール 1 面	無料(要予約)

施 設 名 称	内 容	料 金
山口市野外活動広場 所在地：山口市下小鯖 6590 番地正田山 管理者 スポーツ交流課 TEL 083-934-2873 FAX 083-934-2665 総面積 18,826 m ² 竣工 平成15年3月	ローラーすべり台(48.8m) 芝生広場(約 200 m ²) ジョギングコース (外周約 600m) ステップ遊具 複合遊具 雲梯遊具	無料 開放時間 4 月～10 月 8：30～17：00 11 月～ 3 月 9：00～16：00
山口市小郡文化体育館 (小郡ふれあいセンター) 所在地：山口市小郡下郷 1440 番地 1 TEL 083-973-0003 受付時間 8:30～17:00 休館日 12 月 29 日～1 月 3 日 体育館面積 789 m ² ステージ面積 154 m ² 竣工 昭和 59 年 3 月	バスケットボール 1 面 バレーボール 2 面 バドミントン 3 面 卓球 5 面	面利用 1/3 面 1 時間 52 円 照明 1/3 面 1 時間 73 円 冷暖房 冷 房 1 時間 1,048 円 暖 房 1 時間 524 円
山口市小郡体育館 所在地：山口市小郡下郷 308 番地 1 管理者 小郡地域交流センター TEL 083-973-0638 FAX 083-973-8167 休館日 12 月 29 日～1 月 3 日 総面積 3,469.6 m ² フロア面積 922 m ² 観客席収容人数 596 人 竣工 昭和 40 年	バスケットボール 2 面 バレーボール 2 面 バドミントン 6 面 卓球 11 台	面利用 1/6 面 1 時間 52 円 照明 1/6 面 1 時間 73 円

施 設 名 称	内 容	料 金
山口市小郡運動公園 所在地：山口市小郡円座西町 1500 番地 109 管理者 小郡地域交流センター TEL 083-973-0638 FAX 083-973-8167 現地管理棟（土日祝祭日） TEL 083-973-4350 多目的運動場 20,390 m ² テニス場 2,280 m ² 竣工 昭和 62 年 3 月（グラウンド） 昭和 63 年 12 月（テニス場）	野球 2 面 ソフトボール 4 面 サッカー 1 面 陸上トラック 1 面 テニスコート 3 面 ゲートボール 1 面	多目的運動場 面利用 1/4 面 1 時間 275 円 テニスコート 1 面 1 時間 165 円
山口市阿知須体育センター 所在地：山口市阿知須 2751 番地 管理者 阿知須地域交流センター TEL 0836-65-2022 FAX 0836-65-4013 利用時間 8:30～22:00 受付時間 8:30～17:00（平日） 休場日 12 月 29 日～1 月 3 日 総面積 1,395 m ² 竣工 昭和 57 年 4 月	バスケットボール 2 面 バレーボール 2 面 バドミントン 6 面 ソフトバレーボール 6 面	面利用 1/6 面 1 時間 52 円 照明 1/6 面 1 時間 73 円
あじす元気ランド 管理者 阿知須地域交流センター TEL 0836-65-2022 FAX 0836-65-4013 総面積 90,000 m ² 竣工 平成 12 年 9 月	ソフトボール 4 面 サッカー 3 面	無料（団体使用に限る）

施 設 名 称	内 容	料 金
山口市徳地体育館 所在地：山口市徳地堀 1537 番地 管理者 徳地地域交流センター TEL 0835-52-0217 FAX 0835-52-0049 利用時間 8:30～22:00 受付時間 8:30～17:00(平日) 休場日 12 月 29 日～1 月 3 日 総面積 1,769 m ² 竣工 昭和 58 年 3 月	バレーボール 2 面 バドミントン 6 面 卓球 10 台 バスケットボール 1 面	面利用 1/6 面 1 時間 52 円 照明 1/6 面 1 時間 73 円
山口市長者ヶ原運動公園 所在地：山口市徳地船路 10668 番地 管理者 徳地地域交流センター TEL 0835-52-0217 FAX 0835-52-0049 受付時間 8:30～17:00(平日) 休場日 12 月 29 日～1 月 3 日 総面積 26,045 m ² 竣工 昭和 62 年 11 月(グラウンド)	野球 1 面 ソフトボール 2 面 サッカー 1 面	グラウンド 面利用 1/2 面 1 時間 275 円

施 設 名 称	内 容	料 金
山口市篠目体育館 所在地：山口市阿東篠目 10379 番 地管理者 阿東地域交流センター 篠生分館 TEL 083-955-0111 FAX 083-955-0620 利用時間 8:30～22:00 受付時間 8:30～17:00(平日) 休場日 12月29日～1月3日 総面積 650 m ² 竣工 平成6年	バレーボール 1面 バドミントン 2面	面利用 全 面 1時間 105円 照明 1時間 105円
山口市亀山体育館 所在地：山口市阿東徳佐上 1485 番地 1 管理者 阿東地域交流センター TEL 083-956-0996 FAX 083-956-0787 利用時間 8:30～22:00 受付時間 8:30～17:00(平日) 休場日 12月29日～1月3日 総面積 683 m ² 竣工 平成4年	バレーボール 1面 バドミントン 2面	面利用 全 面 1時間 105円 照明 1時間 105円

施 設 名 称	内 容	料 金
山口市嘉年体育館 所在地：山口市阿東嘉年上 3430 番地 1 管理者 阿東地域交流センター 嘉年分館 TEL 083-958-0111 FAX 083-958-0815 利用時間 8:30～22:00 受付時間 8:30～17:00(平日) 休場日 12 月 29 日～1 月 3 日 総面積 486 m ² 竣工 昭和 45 年 12 月	バレーボール 1 面 バドミントン 2 面	面利用 全 面 1 時間 105 円 照明 1 時間 105 円
山口市阿東運動広場 所在地：山口市阿東地福下 10235 番地 4 管理者 阿東地域交流センター TEL 083-956-0996 FAX 083-956-0787 利用時間 8:30～22:00 受付時間 8:30～17:00(平日) 休場日 12 月 29 日～1 月 3 日 総面積（第 1） 16,200 m ² 竣工 昭和 59 年 総面積（多目的広場） 8,000 m ² 竣工 平成 22 年	野球場 1 面 サッカー 1 面 ソフトボール場 2 面 多目的広場 1 面	面利用 1/2 面 1 時間 275 円 照明 1 時間 1,048 円

5. スポーツ施設利用状況

施 設 名		令和5年度		令和6年度	
		件数	人数	件数	人数
やまぐちリフレッシュパーク	メインアリーナ	2,667	71,314	2,616	65,575
	サブアリーナ	1,151	21,109	1,239	24,145
	トレーニングルーム	16,458	16,458	15,906	15,906
	多目的室	326	3,587	323	4,112
	第1グラウンド	341	26,847	319	30,522
	第2グラウンド	152	9,081	155	5,831
	テニスコート	1,597	20,319	1,692	18,307
	プール	9,638	9,687	9,227	9,227
	合計	32,330	178,402	31,477	173,625
山口市スポーツの森	西京スタジアム	316	25,875	186	19,305
	第2球場	178	10,478	187	11,019
	多目的広場	394	15,458	366	15,285
	合計	888	51,811	739	45,609
山口市小郡屋内プール		34,180	34,180	53,491	53,491
やまぐちサッカー交流広場	グラウンド	644	23,402	696	26,462
	体育館	463	4,749	504	4,808
	体育館（引谷）	196	1,617	219	1,939
	ミーティングルーム	195	6,994	192	8,004
	サブグラウンド	108	7,733	92	6,424
	合計	1,606	44,495	1,703	47,637
山口市南部運動広場	球技場	392	10,919	383	11,336
	庭球場	774	6,548	880	6,386
	合計	1,166	17,467	1,263	17,722
山口市柔剣道場		1,352	7,161	1,340	6,573
榎野川運動公園 （土日祝日のみ）		69	1,687	216	4,410
榎野川慶正土河川公園		126	2,055	492	7,804
山口市小郡文化体育館		1,972	25,932	2,233	28,717
山口市小郡体育館		2,151	65,562	1,877	59,613
山口市小郡運動公園	多目的グラウンド	370	11,863	237	7,366
	テニスコート	1,646	11,963	1,590	11,190
	合計	2,016	23,826	1,827	18,556
山口市阿知須体育センター		2,522	21,180	2,563	21,620
あじす元気ランド		708	35,895	697	37,164
山口市徳地体育館		1,058	16,105	986	21,569
山口市長者ヶ原運動公園	グラウンド	21	445	40	1,183
	テニスコート	—	—	—	—
	合計	21	445	40	1,183

施 設 名		令和 5 年度		令和 6 年度	
		件数	人数	件数	人数
山口市篠目体育館		58	377	53	320
山口市亀山体育館		0	0	0	0
山口市嘉年体育館		6	257	5	253
山口市阿東運動広場		319	10,242	321	9,424
屋外運動場照明施設	仁保中学校	67	1,280	161	3,008
	小鯖小学校	210	4,989	126	3,005
	大内小学校	116	2,114	11	383
	宮野中学校	21	289	107	1,431
	大殿中学校	135	2,043	589	2,799
	白石中学校	126	2,161	102	2,243
	湯田中学校	112	5,905	68	1,293
	鴻南中学校	110	3,729	112	4,616
	大歳小学校	200	3,240	163	4,159
	平川中学校	182	4,046	172	3,168
	潟上中学校	43	1,061	59	1,460
	鑄銭司小学校	127	3,923	138	4,765
	二島小学校	120	2,751	116	2,976
	川西中学校	90	1,709	151	3,612
	興進小学校	84	2,142	45	672
	佐山小学校	103	1,242	113	1,877
	小郡中学校	55	2,078	73	2,756
	秋穂中学校	56	860	74	1,607
	徳地中学校	33	221	34	220
	合計	1,990	45,783	2,414	46,050

6. 文 化 振 興

令和2年3月に策定した「山口市文化創造ビジョン」に基づき、「個が耀き 次世代が芽吹く 創造文化都市やまぐち 〜その先の文化と暮らしを育むまち〜」を目指すまちの姿に掲げ、新しい時代を支える人材の育成や文化的営みによる新たな価値とライフスタイルの創造に取り組むほか、地域の文化や特色を生かした地域づくりを促進し、地域への誇りと愛着の醸成、文化芸術が生み出す新たな価値の創出を目指して、文化芸術の創造性を他分野へ活用した好循環・好影響のまちづくりに取り組む。

1. 山口市会館、クリエイティブ・スペース赤れんが、中原中也記念館、山口情報芸術センター、山口市菜香亭、嘉村磯多生家、十朋亭維新館等において様々な文化事業の開催や、多くの市民に質の高い文化芸術の鑑賞機会を提供し、文化を通じた交流人口の増加を目指す。また、市民の自主的な文化芸術活動への支援を行い、市民の創造性と主体性を醸成し、文化性と活力あふれる地域社会を形成していく。
2. 大内文化や幕末維新に代表される本市の歴史や文化を再認識するとともに、保全、継承し、これらの地域資源の活用を進めることで、市全域における歴史文化を生かしたまちづくりの具体化を図る。
3. 山口情報芸術センターにおいて、これまで培ってきた知見や技術、人材、ネットワークを活用して山口に存在する固有資源に新しい価値を付加し、世界へ発信していく。また、山口ならではの次世代の人づくりやまちのにぎわいづくりに取り組み、これらをまちの価値として発信していく。

○ 市民の芸術文化にふれる機会の拡充

- ・ 山口市美術展覧会の開催等
- ・ 山口市民文化祭の開催等

○ 山口市会館、クリエイティブ・スペース赤れんが、中原中也記念館、山口情報芸術センター、山口市菜香亭、嘉村磯多生家、十朋亭維新館等を活用した個性豊かな文化の創造及び歴史の継承

- ・ 指定管理者による受託事業・自主事業の実施

○ 文化団体の活動支援

- ・ 山口文化協会の運営支援（事務局）
- ・ 芸術文化団体の活動支援と発表の場の確保

○ 大内文化まちづくりの推進

- ・ 「大内文化まちづくり推進計画」に基づいた事業の実施と進行管理
- ・ 市民主体のまちづくり活動への助成
- ・ まちなみ景観形成の促進に係る町屋の再生・活用事業の実施
- ・ 大内文化特定地域のにぎわいの創出に係るイベントの実施

○ 中原中也賞

- ・ 新人詩人の登竜門とされる中原中也賞の運営を通じた中也の顕彰や魅力発信

○ 市民文化活動への支援

- ・ 県総合芸術文化祭等への参画支援
- ・ (公財)山口市文化振興財団への助成

- ・ 山口市文化芸術振興賞賜金の交付
- 芸術文化振興基金の充実
 - ・ 市民からの寄付金と市からの出資金による基金積立
 - ・ 基金を活用した事業実施
- やまぐちヒストリア創出事業
 - ・ 広報誌「山口ヒストリア」の発行等による歴史文化的資源の情報発信
 - ・ 歴史的公文書の調査、整理
 - ・ 本市の歴史文化に係る問い合わせ等の対応
 - ・ 郷土文学資料の調査研究
- 芸術家育成支援事業
 - ・ やまぐち新進アーティスト大賞の贈呈による創作活動の奨励
 - ・ まちなかでのアート展覧会等による情報発信や活動支援

7. 山口市市民会館

明治維新百年を記念し、県都山口の文化交流施設として建設され、多彩な文化活動の発表の場となっている。

(1) 施設の概要

所在地	山口市中央二丁目5番1号
敷地面積	9,636.9 m ²
建築面積	5,732.5 m ²
延床面積	7,257.9 m ²
	大ホール棟 4,630.5 m ²
	小ホール・展示ホール・エントランスホール棟 1,566.5 m ²
	会館事務所、男女共同参画センター棟 1,060.9 m ²
竣工	昭和46年8月
改修工事	(昭和62年9月16日～昭和63年3月31日)(平成13年3月9日～平成13年6月15日) (平成16年12月1日～平成17年7月26日)

1. 大ホール

用途	多目的ホール
収容人員	固定席 1,500名
舞台	間口 18.00 m 高さ 8.00 m 奥行 14.00 m

2. 小ホール

用途	多目的ホール(平土間形式)
収容人員	移動席 約400名
舞台	間口 9.50 m 高さ 3.40 m 奥行 6.00 m

3. 展示ホール

用途	展示、催物等に利用
----	-----------

4. 会館事務所

	会館事務室、館長応接室、会議室
--	-----------------

(2) 事業実施

市民会館では指定管理者である公益財団法人山口市文化振興財団が山口市の委託を受けて行う受託事業と、指定管理者による独自の事業である自主事業を行っている。

(3) 市民会館使用状況

(単位：件・人)

年度 区分		令和2年度	令和3年度	令和4年度	令和5年度	令和6年度
大ホール	使用件数	43	85	106	101	97
	使用率	18.8%	33.1%	44.3%	42.1%	42.9%
	入場者数	9,068	32,292	40,610	52,965	47,641
小ホール	使用件数	66	87	109	149	124
	使用率	33.0%	38.7%	49.6%	58.2%	49.9%
	入場者数	5,722	8,218	13,375	13,526	13,259
展示ホール	使用件数	42	61	70	83	69
	使用率	39.2%	40.4%	53.5%	51.5%	49.0%
	入場者数	5,417	7,040	12,376	13,222	12,580
合計	使用件数	151	233	285	333	290
	入場者数	20,207	47,550	66,361	79,713	73,480
大・小ホール目的別使用率(%)	音楽	9.5	15.5	21.2	15.4	17.5
	舞踊	1.2	1.5	1.7	1.9	1.5
	演劇	5.9	3.8	3.5	3.0	3.6
	映画	0.0	0.4	0.6	1.9	5.7
	演芸	0.6	0.8	1.2	1.1	1.8
	講演	3.0	1.5	0.9	1.1	0.9
	大会	4.1	6.0	4.1	3.3	2.4
	展示	10.1	7.9	6.7	4.1	3.9
	会議・講習	13.0	7.9	12.2	11.5	12.1
	その他	15.4	14.3	9.6	11.8	10.6
	リハーサル	37.3	40.4	38.4	44.8	39.9

8. クリエイティブ・スペース赤れんが

ふるさと創生資金を活用し、芸術文化の新たな創造拠点として旧県立山口図書館書庫（れんが造り三階建）の保存・改修により整備した施設。建物は、平成5年に第3回BELCA賞（ベストリフォーム部門）を受賞し、平成10年に国の登録有形文化財となっている。

(1) 施設の概要

所在地 山口市中河原町5番12号

開館 平成4年5月25日

敷地面積 2,784.06 m²

建築面積 302.78 m²

延床面積 568.27 m²

内訳

れんが棟 1 F	147.58 m ²	壁面パネル、可動パネル、展示用スポット、加湿設備
2 F	150.27 m ²	グランドピアノ、可動舞台、音響、調光機器
通路棟 1 F	55.19 m ²	
(ロビー) 2 F	39.23 m ²	
管理棟 1 F	88.00 m ²	準備室（控室）ピアノ、チェンバロ
2 F	88.00 m ²	

(2) 事業実施

クリエイティブ・スペース赤れんがでは、指定管理者が山口市の委託を受けて行う受託事業と指定管理者による独自の事業である自主事業を行っている。

(3) 令和6年度クリエイティブ・スペース赤れんが使用状況

・月別使用内訳

(単位：回・日)

月 区分		4	5	6	7	8	9	10	11	12	1	2	3	計
ホー ル Ⅰ	利用回	3	2	2	3	1	3	5	4	3	1	1	4	32
	利用日	9	9	6	11	12	7	16	2	9	8	8	11	108
ホー ル Ⅱ	利用回	12	16	16	21	19	20	22	16	13	14	15	14	198
	利用日	10	13	15	15	17	21	19	15	13	13	17	17	185
準 備 室	利用回	21	20	19	19	24	21	21	15	19	17	19	19	234
	利用日	17	23	19	18	22	21	22	14	17	14	19	21	227
外 庭	利用回	2	0	1	0	0	0	0	0	1	0	0	1	5
	利用日	2	0	1	0	0	0	0	0	1	0	0	1	5
計	利用回	38	38	38	43	44	44	48	35	36	32	35	38	469
	利用日	38	45	41	44	51	49	57	31	40	35	44	50	525
R5 年度 計	利用回	28	29	33	45	40	43	32	36	39	26	39	42	432
	利用日	40	46	34	44	53	48	51	48	43	32	42	45	526
R4 年度 計	利用回	32	45	38	53	23	33	47	40	40	25	27	43	446
	利用日	45	80	41	61	58	54	59	65	51	38	41	43	636

・目的別使用内訳

(単位：回・人)

目的 施設	展覧会		音 楽		演 劇		舞 踊	
	回数	入場者	回数	入場者	回数	入場者	回数	入場者
ホー ル Ⅰ	25	7,058	3	125	1	41	0	0
ホー ル Ⅱ	5	389	183	8,332	4	238	2	2
準 備 室	7	153	225	1,602	1	51	0	0
外 庭	0	0	2	70	0	0	0	0
計	37	7,600	413	10,129	6	330	2	2
R5 年度計	33	6,981	351	8,962	26	1,160	0	0
R4 年度計	50	10,238	335	7,497	36	1,845	12	35

目的 施設	シンポジウム等		その他		計	
	回数	入場者	回数	入場者	回数	入場者
ホー ル Ⅰ	0	0	3	112	32	7,336
ホー ル Ⅱ	1	20	3	113	198	9,094
準 備 室	0	0	1	0	234	1,806
外 庭	0	0	3	130	5	200
計	1	20	10	355	772	18,436
R5 年度計	2	30	18	771	430	17,903
R4 年度計	0	0	39	512	472	20,127

9. 中原中也記念館

山口市が生んだ近代詩人中原中也は30年の短い生涯であったが、彼の残した作品は年月を経ると共に評価を高め、今や近代文学を代表する抒情詩人として確固たる位置を占め、中也ファンは全国に存在している。

この近代詩人中原中也の作品や関連遺品等を公開し、より多くの人々に山口の風土にふれながら中也の世界への理解を深めてもらうため、生誕地に文化施設として中原中也記念館を整備した。

建設にあたっては、公開設計競技を採用。最優秀に宮崎浩氏（東京都）が選ばれ、平成6年には本館設計により（社）新日本建築家協会新人賞を受賞した。また、平成10年には建設省の「公共建築百選」に選出、令和3年度には「J I A 2 5 年建築選」に登録された。

(1) 記念館の運営

- ・開館年月日 平成6年2月18日（金）
- ・開館時間 11月～4月 9：00～17：00（入館は16：30まで）
5月～10月 9：00～18：00（入館は17：30まで）
- ・休館日 月曜日（祝日に当たる場合はその翌日）毎月最終火曜日
年末年始（12月29日～1月3日）
- ・入館料 一般 330円（275円）大学生 220円（165円）
70歳以上・18歳以下は無料
（ ）内は20名以上団体料金

(2) 施設の概要

- ① 所在地 山口市湯田温泉一丁目11番21号
- ② 敷地面積 1,736.865㎡
- ③ 施設の規模 691.38㎡ 鉄筋コンクリート造2階建
常設展示室、読書・休憩コーナー、情報コーナー、2Fホール、資料検索室、
CD試聴コーナー、ビデオ放映室、企画展示室、事務室、資料収蔵庫、便所、
エレベーター、エントランスホール、作業室、館長応接室、学芸員スペース

(3) 事業実施

中原中也記念館では、指定管理者である公益財団法人山口市文化振興財団が山口市の委託を受けて行う受託事業を行っている。

中原中也記念館展示の概要

〔中庭〕

中也の詩を簡単な解説つきで紹介する屋外展示を設けています。また、庭の一部には中也ゆかりの山口線の枕木をイメージした材木を敷きつめています。

〔アプローチ〕

詩の一節をパネルで紹介し、来館者の記憶にある中也の言葉呼び覚ます導入部となっています。

〔展示室〕

中也の業績と生涯を紹介する常設展示、様々な角度から中也の詩の世界を深く追求していくテーマ展示、企画展、特別企画展の他、吹き抜け壁面上部では折々の展示に関連するイメージ映像を投影しています。

〔中也記念室（読書・休憩コーナー）〕

記念館の中心となる象徴的な空間は、中庭を望みながら自由に読書のできるスペースになっています。

〔音楽・映像視聴コーナー〕

中也に関する音楽や映像の視聴ができます。

〔ホール〕

中也とも親交の深かった彫刻家・高田博厚制作のブロンズ中也像を展示しています。

〔資料検索室〕

中也に関する資料をパソコンで検索することができます。

〔ビデオ放映室〕

映像作品「中也の軌跡」の放映を随時行っています。

(4) 中原中也記念館入館者月別集計表

令和6年度

(単位：日・人)

月	開館 日数	一般	学生	年間 パスポート	減額	無料・免除		計	平均入場者数		
						18歳以下	その他		全体	平日	土日祝
4	25	811	34	0	20	296	1,651	2,812	112	56	214
5	26	1,336	36	0	12	167	570	2,121	82	56	122
6	25	789	32	0	11	244	395	1,471	59	52	69
7	24	898	35	0	13	187	324	1,457	61	40	95
8	27	1,845	148	0	30	542	459	3,024	112	97	138
9	24	1,293	111	0	22	128	465	2,019	84	55	119
10	26	1,303	43	0	27	137	741	2,251	87	66	126
11	25	1,436	64	0	14	105	687	2,306	92	82	108
12	24	956	134	0	9	80	396	1,575	66	48	101
1	23	986	38	0	11	139	372	1,546	67	41	108
2	22	1,273	95	0	34	216	643	2,261	103	70	143
3	25	1,935	159	0	60	450	931	3,535	141	104	189
合計	296	14,861	929	0	263	2,691	7,634	26,378	89	64	128
割合 (%)	—	56.3%	3.5%	0%	1.0%	10.2%	28.9%	100.0%	—	—	—
開館後 累計	9,087	607,093	32,114	492	5,288	50,770	140,881	836,638	92	67	132
開館後 割合(%)	—	72.6%	3.8%	0.1%	0.6%	6.1%	16.8%	100.0	—	—	—
R5 年度 合計	293	10,621	742	0	274	1,970	6,244	19,851	68	46	101
R5 年度 割合(%)	—	53.5%	3.7%	0%	1.4%	9.9%	31.5%	100.0%	—	—	—
R4 年度 合計	292	9,372	793	0	870	1,682	5,249	17,966	62	44	88
R4 年度 割合(%)	—	52.2%	4.4%	0%	4.8%	9.4%	29.2%	100.0%	—	—	—

() は団体、内数 ※条例改正により、小中高の区分について、平成27年度から18歳以下無料に変更

10. 山口情報芸術センター〔YCAM〕

メディアやアートを通じた芸術文化創造・情報発信の拠点施設として、市民参加のもとに、交流・創造機能の基盤整備を進め、にぎわいと活力に満ちた都市づくりを推進する。

また、多様な文化創造活動を通し、人との出会いや様々な文化・情報の交流を進めるとともに、豊かな感性と知性をはぐくむ次世代の人材育成を図る。

「音響家が選ぶ優良ホール100選」に中四国地方で唯一選定されている。

(1) 施設の概要

所在地	山口市中園町7番7号
開館日	平成15年11月1日
敷地面積	14,526 m ²
建築面積	7,325.52 m ²
延べ床面積	14,824.67 m ²
高さ	19.85m
構造	鉄骨造3階（地下2階）

1. スタジオA

面積 1,026.49 m²

収容人数 エンドステージタイプ約500名 最大約800名

2. スタジオB

面積 344.08 m²

収容人数 約300名

3. スタジオC

面積 241.3 m²

収容人数 100席

4. 市立中央図書館

面積 2,636.16 m²

5. 多目的室

面積 83.04 m²

6. ラボ

面積 81.66 m²

7. ホワイエ

面積 649.32 m²

(2) 事業実施

山口情報芸術センターでは、指定管理者である公益財団法人山口市文化振興財団が山口市の委託を受けて行う受託事業と指定管理者による独自の事業である自主事業を行っている。

(3) 令和6年度山口情報芸術センター使用状況

・月別入館者内訳

月	開館日数	入館者数	平均入館者数
4	24	34,762	1,448
5	27	42,702	1,582
6	26	35,780	1,376
7	26	34,377	1,322
8	27	41,645	1,542
9	26	38,394	1,477
10	26	39,173	1,507
11	26	38,488	1,480
12	24	34,878	1,453
1	24	37,193	1,550
2	21	36,151	1,721
3	22	31,768	1,444
計	299	445,311	1,489
5年度	300	429,138	1,430
4年度	301	406,707	1,351

・スタジオA月別使用内訳

月	開館日数	使用日数	使用率%	使用件数
4	24	5	20	3
5	27	2	7	2
6	26	3	12	3
7	26	15	58	3
8	27	13	48	2
9	26	21	81	5
10	26	23	88	4
11	26	19	73	2
12	24	24	100	1
1	24	24	100	1
2	21	21	100	1
3	22	15	68	3
計	299	185	62	30
5年度	300	182	61	32
4年度	301	95	31.6	30

・スタジオB月別使用内訳

月	開館日数	使用日数	使用率%	使用件数
4	24	1	4	1
5	27	2	7	1
6	26	4	15	1
7	26	10	38	2
8	27	5	19	2
9	26	2	8	2
10	26	6	4	1
11	26	16	62	1
12	24	14	58	2
1	24	19	79	2
2	21	6	29	2
3	22	2	9	1
計	299	87	29	18
5年度	300	217	72	18
4年度	301	167	55.5	13

・スタジオC月別使用内訳

月	開館日数	使用日数	使用率%	使用件数
4	24	24	100	35
5	27	27	100	36
6	26	26	100	38
7	26	26	100	38
8	27	27	100	38
9	26	26	100	34
10	26	26	100	35
11	26	26	100	32
12	24	24	100	32
1	24	24	100	34
2	21	21	100	28
3	22	22	100	30
計	299	299	100	410
5年度	300	296	99	427
4年度	301	301	100.0	410

・多目的室月別使用内訳

月	開館 日数	使用 日数	使用 率%	使用 件数
4	24	13	54	23
5	27	21	78	37
6	26	18	69	29
7	26	17	65	27
8	27	22	81	43
9	26	17	65	33
10	26	17	65	31
11	26	21	81	37
12	24	22	92	20
1	24	21	88	23
2	21	17	81	22
3	22	13	59	25
計	299	219	73	350
5年度	300	217	72	342
4年度	301	218	72.4	387

・目的別使用内訳

(単位：日・%)

区分 \ 目的		音 楽	舞 踊	演 劇	映 画	演 芸	講演会
スタジオA	使用日数	7	0	0	3	2	1
	使 用 率	4.0	0.0	0.0	2.0	1.0	1.0
5年度	使 用 率	2.2	0.0	2.2	2.2	0.5	1.1
4年度	使 用 率	5.3	3.2	2.1	6.3	1.1	1.1
スタジオB	使用日数	0	0	7	0	0	0
	使 用 率	0.0	0.0	10.0	0.0	0.0	0.0
5年度	使 用 率	0.5	0.0	1.4	0.0	0.0	0.0
4年度	使 用 率	0.0	0.0	37.7	0.0	0.0	0.0

区分 \ 目的		各種大会	展 示	会 議 講習会	準 備 リハーサル	その他	合 計
スタジオA	使用日数	0	78	3	42	49	185
	使 用 率	0.0	42.0	2.0	23.0	26.0	100.0
5年度	使 用 率	0.0	44.0	2.7	25.8	19.2	100.0
4年度	使 用 率	0.0	0.0	8.4	43.2	29.5	100.0
スタジオB	使用日数	0	3	10	19	32	71
	使 用 率	0.0	4.0	14.0	27.0	45.0	100.0
5年度	使 用 率	0.0	72.8	4.1	10.6	10.6	100.0
4年度	使 用 率	0.0	12.6	1.2	22.2	26.3	100.0

11. 山口市菜香亭

明治10年頃から平成8年まで料亭「祇園菜香亭」として多くの市民に親しまれてきた建物を貴重な歴史・文化資源として移転保存し、一般の観覧及び、市民の文化活動やまちづくり活動に供するなど、地域文化の向上と地域を担う人材の育成を図る幅広い交流の場として活用している。

(1) 施設の概要

所在地	山口市天花一丁目2番7号
開館日	平成16年10月1日
敷地面積	10,479 m ²
建築面積	857.01 m ²
延床面積	991.66 m ²
構造	木造
階数規模	地上2階

○ 貸館施設

貸し館時間 9:00～22:00 ただし、大広間及び庭については、17:00～22:00

大広間（上の間）	52 畳
大広間（中の間）	48 畳
北居間	6 畳
南居間	6 畳
北客間	15 畳（北次の間 5 畳含む）
中客間	4.5 畳
南客間	10.5 畳（南次の間 4.5 畳含む）
会議室	約 76.5 m ²
中庭	
東庭	
歴史巡りの庭	約 1850.5 m ²
多目的広場	約 888.8 m ²

○ 観覧施設

観覧時間 9:00～17:00

大 広 間 128 畳

大広間（上・中の間） 井上馨、伊藤博文など菜香亭ゆかりの人物の扁額を展示

大広間（下の間） 料亭時代の漆器、屏風、掛け軸等、調度品を展示

(2) 事業実施

山口市菜香亭では、指定管理者が山口市の委託を受けて行う受託事業と指定管理者による独自の事業である自主事業を行っている。

(3) 施設の利用状況

令和6年度 山口市菜香亭観覧者数一覧

(単位：人)

月	大人	小人	招待 減免	合 計		
				全 体	平 日	土日祝
4月 (うち団体客)	887 (216)	13 (0)	9	909 (216)	527 (181)	382 (35)
5月 (うち団体客)	1,274 (377)	25 (12)	277	1,576 (389)	857 (202)	719 (187)
6月 (うち団体客)	1,163 (697)	12 (4)	14	1,189 (701)	569 (360)	620 (341)
7月 (うち団体客)	600 (193)	17 (7)	30	647 (200)	288 (98)	359 (102)
8月 (うち団体客)	521 (118)	51 (8)	29	601 (126)	356 (72)	245 (54)
9月 (うち団体客)	1,023 (318)	11 (2)	16	1,050 (320)	454 (181)	596 (139)
10月 (うち団体客)	1,725 (580)	71 (51)	114	1,910 (631)	1,068 (470)	842 (161)
11月 (うち団体客)	1,948 (1,021)	87 (63)	368	2,403 (1,084)	1,323 (808)	1,080 (276)
12月 (うち団体客)	943 (416)	21 (3)	31	995 (419)	681 (345)	314 (74)
1月 (うち団体客)	706 (212)	94 (5)	4	804 (217)	533 (152)	271 (65)
2月 (うち団体客)	839 (323)	83 (14)	30	952 (337)	550 (208)	402 (129)
3月 (うち団体客)	1,061 (453)	24 (6)	15	1,100 (459)	559 (280)	541 (179)
合計 (うち団体客)	12,690 (4,924)	509 (175)	937	14,136 (5,099)	7,765 (3,357)	6,371 (1,742)

令和6年度 貸館件数一覧

(単位：日・件)

	4月	5月	6月	7月	8月	9月	10月	11月	12月	1月	2月	3月	合計
開 館 日 数	26	27	26	26	27	26	26	26	24	24	25	26	309
大広間 (上の間)	2	7	4	7	3	2	4	3	6	1	2	5	46
大広間 (中の間)	2	3	4	2	2	0	3	2	3	1	3	2	27
北 客 間	12	8	11	11	9	6	13	12	15	7	3	13	120
中 客 間	1	1	2	13	3	1	5	7	13	1	1	1	49
南 客 間	5	6	11	9	7	5	10	6	13	7	4	9	92
北 居 間	14	11	12	25	13	12	10	5	10	6	10	8	136
南 居 間	2	5	3	5	7	6	8	2	6	4	5	1	54
会 議 室	5	5	8	7	3	10	17	11	2	1	5	10	84
中 庭	0	0	0	0	0	0	0	0	0	0	0	0	0
東 庭	0	0	0	0	0	0	0	0	0	0	0	0	0
歴史巡りの庭	0	0	0	0	0	0	1	0	1	0	0	0	2
多 目 的 広 場	3	1	2	6	3	1	6	5	2	1	1	6	37

12. 嘉村礒多生家

嘉村礒多生家「帰郷庵」は、築後140年余りを経た茅葺屋根の古民家であり、梁や柱、欄間などを可能な限り当時のまま保存し、囲炉裏やかまど、五右衛門風呂を再現している。また、礒多の作品に描かれている生家周辺の自然環境は、現在も当時のままの姿をとどめ、のどかな農村風景を今に伝えている。

嘉村礒多生家は、「私小説の極北」と称された私小説家嘉村礒多の顕彰とともに、貴重な文化資源を生かした都市部との交流促進による地域の活性化に寄与することを目的としている。

(1) 施設の概要

所在地	山口市仁保上郷2397番地1
開館日	平成22年11月27日
敷地面積	1,269.02 m ²
延床面積	218.82 m ²
構造	木造茅葺平屋建
階数規模	地上1階

和室9部屋(8畳1部屋、6畳6部屋(内1部屋：展示スペース)、4畳半1部屋、3畳1部屋)、
囲炉裏、かまど、五右衛門風呂、土間

(2) 施設利用

利用時間：9：00～17：00

料金：1時間につき 1,048円

(3) 事業実施

嘉村礒多生家「帰郷庵」では、山口市の委託を受けて行う受託事業と指定管理者による独自の事業である自主事業を行っている。

(4) 施設の利用状況

令和6年度 嘉村磯多生家来館者数一覧

(単位：人)

月	開館日数	来館者数	1日平均	見学者数	時間利用		古民家生活体験利用	
					件数	人数	件数	人数
4月	30	117	4	77	1	11	3	29
5月	31	106	3	61	1	12	4	33
6月	30	102	3	36	2	31	6	35
7月	31	131	4	34	1	8	7	55
8月	30	199	7	52	3	58	9	89
9月	30	101	3	40	2	45	3	16
10月	31	157	5	49	2	29	5	65
11月	30	131	4	43	2	59	4	29
12月	28	54	2	8	1	12	5	25
1月	28	40	1	36	0	0	1	4
2月	28	29	1	3	1	11	2	15
3月	31	91	3	18	2	36	2	37
計	358	1,258	4	457	18	312	51	432

13. 十朋亭維新館

平成 15 年から平成 27 年にかけて萬代家から山口市に寄贈された史跡十朋亭をはじめとする建物、土地、ならびに萬代家伝来の歴史資料を基に、「明治維新策源地 山口市」の果たした役割や、十朋亭ゆかりの人物等を広く紹介することを目的として整備した施設。新たに整備した本館展示室では企画展を定期的開催するほか、歴史的建造物である史跡十朋亭や杉私塾、萬代家主屋を公開している。

(1) 施設の概要

所在地	山口市下堅小路 112 番地
開館日	平成 30 年 9 月 29 日
敷地面積	1,696.61 m ²
1. 本館	
建築面積	239.80 m ²
延床面積	293.80 m ² (1 階 239.80 m ² 、2 階 54.00 m ²)
構造	木造 (一部 R C 造)
階数規模	地上 2 階
2. 十朋亭	
延床面積	42.11 m ²
構造	木造
階数規模	地上 1 階
3. 杉私塾	
延床面積	92.24 m ² (1 階 62.04 m ² 、2 階 30.20 m ²)
構造	木造
階数規模	地上 2 階
4. 萬代家主屋	
延床面積	126.84 m ² (1 階 84.36 m ² 、2 階 42.48 m ²)
構造	木造
階数規模	地上 2 階
5. 収蔵庫	
延床面積	40.69 m ²
構造	R C 造
階数規模	地上 1 階

○ 観覧施設

観覧時間 9 : 00 ~ 17 : 00

本館

展示室	幕末・明治維新期の山口の歴史資料を展示
ガイドンスゾーン	萬代文庫 (幕末明治維新関連の書籍閲覧コーナー)、デジタル手鑑萬代帖
十朋亭	建物の公開

杉私塾

建物の公開（但し、安全面への配慮から1階のみ）

萬代家主屋

建物の公開（但し、安全面への配慮から1階のみ）

(2) 事業実施

十朋亭維新館では、指定管理者が山口市の委託を受けて行う受託事業と指定管理者による独自の事業である自主事業を行っている。

(3) 施設の利用状況

令和6年度 十朋亭維新館観覧者数一覧

（単位：人）

月	施設入館者数	展示室観覧者数						
		合計	有料			無料・減免		
			大人	小人	合計	未就学児	減免	合計
4月	1,857	234	226	4	230	0	4	4
5月	2,159	402	241	4	245	0	157	157
6月	1,777	299	284	9	293	1	5	6
7月	1,381	191	171	11	182	1	8	9
8月	1,406	207	158	27	185	5	17	22
9月	1,605	196	180	6	186	1	9	10
10月	2,023	366	279	5	284	1	81	82
11月	3,284	306	297	6	303	1	2	3
12月	1,472	183	166	3	169	0	14	14
1月	1,307	127	114	10	124	1	2	3
2月	2,068	169	145	7	152	1	16	17
3月	2,135	229	206	13	219	2	8	10
合計	22,474	2,909	2,467	105	2,572	14	323	337

14. 国 際 交 流

近年、世界は交通・通信手段等の飛躍的な発達により、人・物・情報が地理的、時間的な制約を越えて自由に交流することが可能となり、国際化が進んでいる。本市では地域の活性化に結びつく国際交流という視点で、姉妹・友好都市等との交流を推進している。

1. 海外の都市との交流

(1) 姉妹・友好都市との交流

○スペイン・パンプローナ市（1980年2月19日姉妹都市締結）

スペイン北東部、フランスとの国境沿いにあり、ナバラ州の州都で政治・経済・文化の中心地。また、中世に栄えたナバラ王国の首都であったところで古い建物が残る歴史あるまちである。毎年7月6日から14日まで行われるサン・フェルミン祭は「牛追い祭」として世界的に有名で、ヘミングウェイの「日はまた昇る」にその様子は克明に記されている。

近郊には日本に初めてキリスト教を伝え、山口市に滞在した聖フランシスコ・サビエルの生まれたハビエル城があり、姉妹都市締結のきっかけとなる。

1993年（平成5年）一の坂川にかかるえびす橋改修に合わせて、スペース・パンプローナが整備された。パンプローナ市をイメージした東屋や牛追い祭りを紹介するからくり時計が設置されている。

1997年（平成9年）春には締結15周年を記念して、山口市の造園技師の指導によって滝や東屋などが整備された「山口公園」が完成し、市民の憩いの場として親しまれている。

○中国・済南市（1985年9月20日友好都市締結）

済南市は山東省の省都で、交通の要衝として発展し、政治・経済・文化の中心地である。

山口県と山東省が友好提携（1982年）をしたことから同省の省都済南市と県都山口市が友好都市となる。

北は黄河が流れ、南は泰山山地がそびえる2600年の歴史を持つまちである。また、市内には、100以上の泉があり「泉のまち」として知られ、泉水でできた大明湖やホウ突泉などは多くの観光客を集めている。

○韓国・公州市（1993年2月23日姉妹都市締結）

公州市は忠清南道の中央に位置し、かつて百済王国の都として栄え、武寧王陵など多くの文化財が残る歴史・文化のまちである。

大内氏の始祖が百済第26代聖明王の第3王子・琳聖太子であると伝えられていることから、姉妹都市となる。

韓国三大文化祭のひとつである「百済文化祭」は、毎年10月に、公州市と隣の扶余郡を会場に開催されている。

2015年7月に公州市の公山城及び宋山里古墳群を含む「百済歴史遺跡区」がユネスコの世界文化遺産に登録されている。

○韓国・昌原市（2009年11月16日姉妹都市締結）

昌原市は慶尚南道の道庁所在地であり、政治、行政、産業、文化の中心である。韓国最初の計画都市として発展し、市街は、国内最長の直線道路である昌原大路（13.5km）を境に、南側は産業団地、北側は住居団地として、職・住分離の都市構造となっている。

2007年に昌原市から交流の意向を受けたことがきっかけで交流がはじまる。東アジア間の交流拡大につながる多層多面的な交流を実現しようという両市の思いが一致したことから、姉妹都市提携をすることとなる。

(2) その他の都市との交流

○中国・鄒平市（1995年5月13日 友好交流促進議定書締結）

鄒平市は山東省東北部、濱州地区に位置するまちである。鄒平市との交流は、旧小郡町で以前から民間レベルで行われていたが、1995年に『小郡町各界友好訪中団』が訪中した際、友好交流の促進を内容とする議定書を締結し、以降青少年の相互訪問を中心に交流を進めている。

農産物、鉱山資源が豊富であり、また、紡績・アパレル・アルミニウム製品・食品・医薬品・生産設備や新型材料・鋼鉄等の製造業が盛んであり、「中国綿紡績都市」・「中国糖都」・「中国コーン油都市」などと呼ばれている。また、ここは中国でも有名なジェラルミン産業基地でもある。

○フィンランド・ロヴァニエミ市（2016年11月8日 観光交流パートナーシップ協定締結）

北極圏に位置するフィンランド・ラップランド州の州都であるロヴァニエミ市は、サンタクロースのホームタウンとして、世界各国から毎年約40万人の観光客が訪れている。

これまで、国際文化学部を有する山口県立大学と、ロヴァニエミ市にあるラップランド大学との間で学術交流等が行われてきたこと、また、本市では、山口商工会議所をはじめとする多様な活動団体による「日本のクリスマスは山口から」をテーマとした、まちのにぎわいづくりが積極的に進められてきた経緯から、観光交流パートナーシップ協定を締結した。

2. 国際交流の促進

○民間国際交流団体への協力及び支援を行っている。

3. 外国人にも住みやすいまちづくり

○生活情報の多言語化

山口市で暮らす外国人市民のために、生活情報等を掲載した冊子の発行をしている。

○外国人のための日本語講座

県内在住外国人住民に、日本語と基本的な生活習慣を学習してもらう。

○日本語ボランティア養成講座

日本語を教えるための、専門的な知識と技能を学習する。

○やさしい日本語の推進

外国人市民にも理解しやすい日本語である、やさしい日本語を普及するための講座の開催や、やさしい日本語を使用した情報提供を行っている。

○多文化共生の地域づくりへの支援

外国人市民と地域住民が、生活習慣や文化等の違いを知り、誰もが地域内で活躍できる多文化共生社会を構築するための交流機会や憩いの場づくりを支援している。

