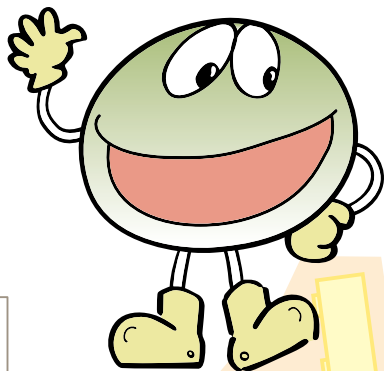


5 資源物の行き先

1. リサイクルプラザ

リサイクルプラザに集まった資源物に名前がつけられるかな？

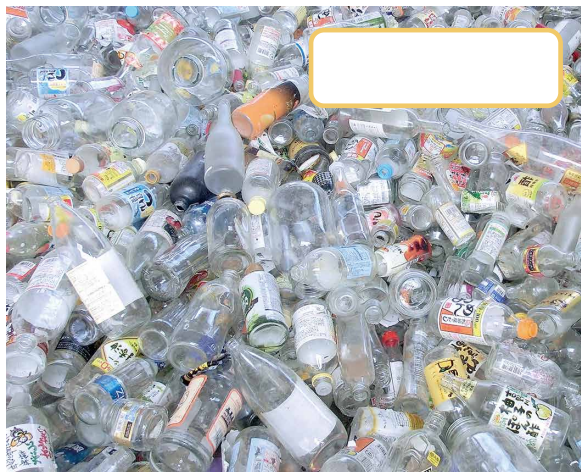


山口市リサイクルプラザ



ホームページ

<http://www.c-able.ne.jp/~ymgplaza/>

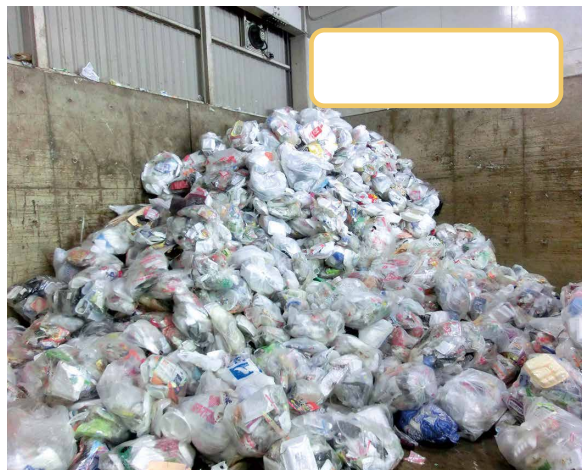
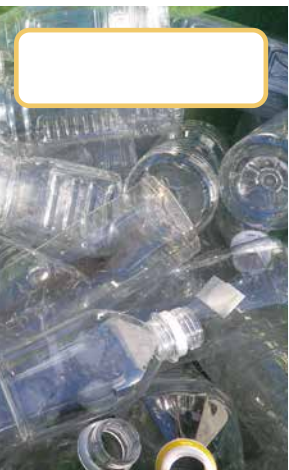
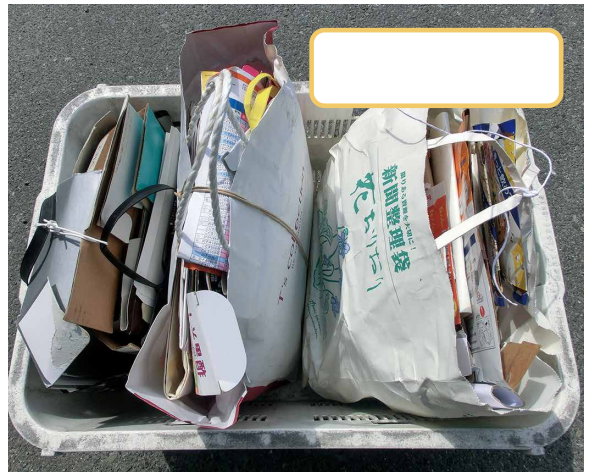


～まぜればごみ、分ければ資源～

たくさん流れて
いるわね。



これらの資源物が、
どうなっていくのかな？



5 資源物の行き先

2. 空き缶や空きびんのリサイクル



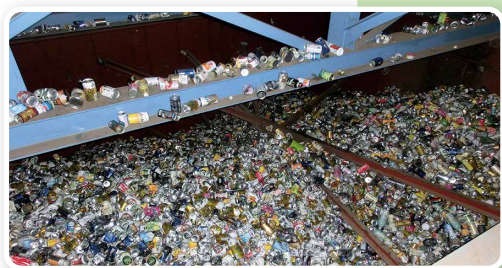
空き缶と空きびんは、
月1回集積所で集め、
リサイクルプラザに運びます。



1 ちようぞう庫の入口に
落とします。



空き缶



2 ちようぞう庫に
ためていきます。

なかみ あら
中身を洗って出さないと
すぐくさくなって、
さきょう たいへん
作業が大変なんだよ。



3 ベルトコンベアに流し、
ごみを手で取りのぞきます。



じしゃく
磁石にスチール缶が
くっつくように
なっているんだね。



スチールのブロックは14kg
アルミのブロックは5kg
あるんだって。



スチール缶を
えらびます。



アルミ缶を
えらびます。



5 おしつぶしてそれぞれの
かたまりにします。

●スチール缶
●鉄骨 など

何に生まれ変わる?

●アルミ缶
●タイヤのホイール
など

～まぜればごみ、分ければ資源～



ちやいろ 茶色びん



むしよくとうめい 無色透明びん



ほか その他のびん



それぞれのストックヤードにためておきます



それぞれのリサイクル工場へ

何に生まれ変わる?



- ガラスびん
- 園芸用鉢底材
- ビー玉、おはじき など

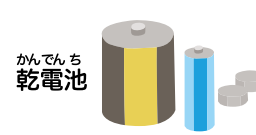


道路のアスファルトにも使われているんだね。



その他の資源の流れ

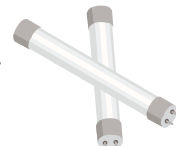
何に生まれ変わる?



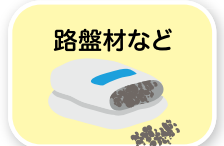
かんでんち 乾電池



てきん るばんざい 鉄筋・路盤材など



はいこうかん 蛍光管



路盤材など



きんぞく 金属・ 小型家電せいひん



鉄筋など



路盤材って?... 舗装道路に使われる材料のこと

5 資源物の行き先

3. ペットボトルや紙などのリサイクル



プラスチック製容器包装は週1回、新聞・
 雑がみ・ダンボール・紙パック・紙製容器包装・
 ペットボトルは月1回、集積所で集めます。
 マークに気をつけて
 出してくださいね。



何に生まれ変わる?

それぞれのリサイクル工場へ



ダンボール

ダンボール・
 板紙 (菓子箱などに使用)・紙筒など



雑がみ

ダンボール・雑誌
 絵本など



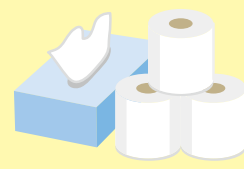
新聞

新聞紙・週刊誌・
 印刷用紙など



紙パック

トイレットペーパー
 ティッシュペーパーなど



～まぜればごみ、分ければ資源～



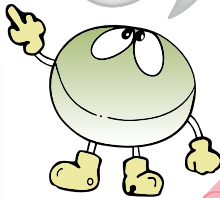
よごれたものやふた、ラベルのついたままのものは出してはいけないんだね。



プラスチック製容器包装やペットボトルは、リサイクルプラザの機械で、おしつぶしてかたまりにします。



何に生まれ変わる？



- フリースなどの衣料品いりょうひん
- じゅうたん
- たまごのパック
- ペットボトル など

何に生まれ変わる？



- 公園のさく
- 花だんや工事に使われるくい
- ちゅう車場の車止め
- プランター など

わたしたちのまわりにリサイクルされたものがないかさがしてみるわ。



5 資源物の行き先

4. リサイクルを広める

あれ、リサイクルプラザの中で、
空き缶や空きびんを集める
仕事のほかにも何かしているよ。



夏休み子ども
リサイクル講座



生ごみ堆肥
による花だん

フリーマーケット



ふるほんぎんこう
古本銀行



古着リサイクル



リサイクルプラザの中には、市民が気軽に集まり、ごみや環境問題、リサイクルなどについての学習をしたり、情報を集めたりできるような部屋やコーナーもあります。

いらなくなった本や服を必要な人にゆずるためのお手伝いもしています。フリーマーケットやおもちゃの病院には毎回、たくさんの方が集まります。



生ごみ処理機



でんどう
電動生ごみ
しより機



EM菌 生ごみ醗酵しより器

おもちゃの病院



図書学習室



資源回収



生ごみ処理機と
資源回収はわたしたちが
家でできることだね。

