

げんきに
きれいに
しんせつに



秋穂の広報

町税納期のお知らせ

今月末(7月3日)は固定資産税第2期分及び国民健康保険税第2期分の納付期限です。納付期限迄お忘れなく納税して下さい。

山口県吉敷郡
発行 秋穂町役場
秋穂町(電話4番)
印刷所 国次印刷所

着々と進む

農業構造改善事業

昭和三十七年度から実施される農業構造改善事業は、今年二月から着手し、樹園地造成工事や着々と進められています。

計画によると、土地基盤整備事業として樹園地造成八〇ヘクタール及び普通改良五千メートルと、経営近代化施設として共同防除のための定置配管施設五〇ヘクタール及び農協の集荷所一棟の各工事が補助事業で、また八〇ヘクタールのミカン植栽は融資事業により総事業費七三三六万円、昭和三七・三九年度の三年間に実施されることになっています。

昭和三十八年度春期の乳児検診の結果、次の一六名の赤ちゃんが優良健康乳児として表彰されました。

優良健康乳児表彰

乳児名 保護者 部番号
井方 拓也 敏郎 本町
末広 洋治 昭 黒島北
宮本 善美 吉春 中条
高崎 高行 邦昭 加茂
金子 恵子 孝幸 本町
黒木なほみ 淑子 中道
安光 基昭 久治 東天田
大田 福治 和作 日地
岡田 知子 清久 西天田
村上 和久 忠雄 上本町
五東 幹人 昭一 上本町
清水サエ 保男 戸戸
古谷 明入 光彦 中道
時東 熱 五治 戸内
中田 敦子 喜彦 戸内
溝岡 和江 肇市 戸内



【補助事業】

事業種目	事業内容	事業費	事業年度
集団樹園地造成	山形県 こん 28.3ha 山田 転換 53.3 畑地 改良 5500m	81.6ha 41,641	37-38年
定置配管防除施設	受益面積 52.6 ha	6,406	39年
集荷所	テーパーステール1棟 450m	7,333	38年
計		55,579	

【融資事業】

果樹植栽	2年生苗木106,000本 植栽面積 80.6ha	千円 16,785	37-39年
合		72,364	

このうち昭和37年度事業として実施したものは次のとおり

集団樹園地造成	こん 14.8ha 開転換 24.3 畑地 3025m	39,1ha 15,384 6,753	22,137
植栽	2年生苗木 22,000本 植栽面積 17ha	3,536	
合		25,673	

山口行政監察局から

行政管理庁の行政相談委員制度を利用して下さい

皆様は日常生活はその大部分が行政に結びついて居ります。今後行政上の苦情のある場合などにはいつでも心よくこの行政相談委員に相談して下さい。

行政相談委員に申請して下さい。

住民課長 松本 久雄
御参考迄に相談事例を挙げます。

一、許可認可等の遅延又は取扱いの不親切等について
一、恩給、遺族年金、厚生年金引当額等給付金等の受給について
一、生活保護について
一、母子福祉資金の貸付等について
一、健康保険労働者災害補償保険等について
一、国庫の賦課徴収について
一、道路河川橋梁等の工事に係る住民課長に苦情をお話すること

町内の各学校へおくりもの

皆さんすでに新聞紙上などで御存じの、瀬戸内海水産開発株式会社では、当町産出を記念して、小、中学校に顕微鏡を一台あてて贈高分校にはミシン二台を寄贈されました。

学校教育に熱心な藤水社長さんの期待に負わず勉学に励むこととして、紙上より御挨拶いたします。

夏、海へ山へと夏は健康増進に絶好の季節です。しかし反面夏は暑さのため疲れやすく胃腸も弱くなる時です。赤痢、疫病をはじめ、日本脳炎、小児マヒなどの伝染病の多く発生する季節でもあります。

今年も夏の健康を守る運動が七月一日から七月三十一日まで全面的にくりひろげられています。衛生に注意して、今年の夏を健康で明るく生活しましょう。

夏の健康を守りましょう

梅雨があければ、本格的な夏、海へ山へと夏は健康増進に絶好の季節です。しかし反面夏は暑さのため疲れやすく胃腸も弱くなる時です。赤痢、疫病をはじめ、日本脳炎、小児マヒなどの伝染病の多く発生する季節でもあります。

今年も夏の健康を守る運動が七月一日から七月三十一日まで全面的にくりひろげられています。衛生に注意して、今年の夏を健康で明るく生活しましょう。

(一) 睡眠と栄養を充分に
過労や暴飲暴食は健康をそこねるもとです。充分な睡眠と栄養を摂り、心身の疲れをさけるための下で長い間日光にかぶりすぎないこと。本腸炎の原因になるばかりでなく、他の病気をおこすことにもなります。

(二) 飲食物に注意しよう
湿度が高いので食物はこまめに更新し、買ってきたばかりの食品はきれいな容器に入れ、冷蔵庫で保管し、早めに食べてください。

(三) 飲料水に注意しよう
井水は使わないようにし、特に生水を飲んでいるところは是非水質検査をうけ汚れた水を使わないようにしたいものです。

(四) 手洗いの習慣をつけよう
赤痢疫菌などの伝染病を防ぐには、伝染経路をたつことが大切です。そのためには一にも二にも手を洗うことです。用便のあと食事や調理の前外出から帰った時など必ず手を洗う習慣をつけましょう。

(五) 大掃除を実施しよう
じめじめした悪天候はいろいろな病原菌の発生に最も適したときです。これから伝染病の多発期をむかえその発生防止のため、つゆあけを期に一斉に大掃除を実施しましょう。

(六) 天気の良い日を選んでタミをできるだけ長く天日にさらして下さい。

(七) 床下井のゴミ、溝流し、ゴミ箱など清掃し糞尿を散布して下さい。

(八) 蚊、ハエ、ネズミなどの発生防止のため密着、撒肥、露倉内外の清掃および水溜などには薬剤を散布して下さい。

(九) 寝具類衣料品を日にあてて下さい。

(十) 便所汚染面を清潔にし衛生的にしましょう。

(十一) 海岸、川をきれいにしよう
海水浴のシーズンが来ましたが、伝染病予防と危険防止のために、川や海岸にガラス類の破片食物等危険物をすてないようお願いします。

(十二) 養魚等の汚物、調理の残物魚野菜等の厨水やその他水生生物は川や海岸にすてないようお願いします。



皆んなの健康を守る梅雨あけ大掃除を実施しよう

七月の稲の管理

七月は稲作にとつて極めて大切な月です。今年の稲は、

みかん園の台風対策について

台風対策について

す。今年は特に望みの量は平年より二割位減らしてやる位がよいでしょう。

秋穂のみかん園は、台風に対しては十分な防風対策がとられており、

普及所だより

所うして初期生育を充分にやる事が大切で

今年には特にヒメトビタンカを要する問題であり、

防風林が植付た、あつて未だ小さく役にたてない場合

人工防風林の設置を急ぐ

宮の且の共同炊事

を炊事場に改造して、婦人会の協力を得て、

戦没者の妻に対する特別給付金が支給されます

田原資福となる。

夏休みの「子どもの指導」

わし暑い梅雨あけると、こどもは毎日かんかん照る暑い夏です。

戦没者の妻に対する特別給付金の支給方法

田原資福となる。

「たばこ」は町内で買ひましょう
「たばこ」は町内で買ひましょう
「たばこ」は町内で買ひましょう

夏休みの「子どもの指導」
夏休みの「子どもの指導」
夏休みの「子どもの指導」

戦没者の妻に対する特別給付金の支給方法
戦没者の妻に対する特別給付金の支給方法
戦没者の妻に対する特別給付金の支給方法

田原資福となる。

人工防風林の材料と防風効果

Table with 7 columns: 使用材料, 密度, 風の前の速 (30cm), 風の後の速 (30cm), 1m, 2m, 3m

例へば66%密度閉している垣では、垣の前で7.2mの風が垣の直後では5.9mとなり1m後では4.2m2m後では2.3mに風が弱まっている。

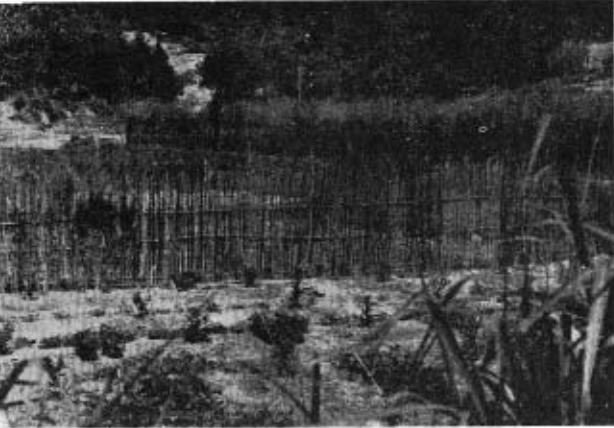
宮の且の共同炊事
を炊事場に改造して、婦人会の協力を得て、六月二十六日から七月五日まで実施されました。

戦没者の妻に対する特別給付金の支給方法
戦没者の妻に対する特別給付金の支給方法
戦没者の妻に対する特別給付金の支給方法

戦没者の妻に対する特別給付金の支給方法
戦没者の妻に対する特別給付金の支給方法
戦没者の妻に対する特別給付金の支給方法

戦没者の妻に対する特別給付金の支給方法
戦没者の妻に対する特別給付金の支給方法
戦没者の妻に対する特別給付金の支給方法

田原資福となる。



秋穂町赤崎地帯で設置されている人工防風林の状況

肥料については苗の育ちが悪かつたからといって

秋穂町赤崎地帯で設置されている人工防風林の状況

秋穂町赤崎地帯で設置されている人工防風林の状況

秋穂町赤崎地帯で設置されている人工防風林の状況

秋穂町赤崎地帯で設置されている人工防風林の状況

秋穂町赤崎地帯で設置されている人工防風林の状況

秋穂町赤崎地帯で設置されている人工防風林の状況

秋穂町赤崎地帯で設置されている人工防風林の状況

秋穂町赤崎地帯で設置されている人工防風林の状況