

広報

# あいお



文化の秋だよ

(吉敷郡小中学校合同音楽会より)

'84 No.252

12.1

発行 秋穂町役場

# 「国籍法」と「戸籍法」が改正されました

昭和60年1月1日 施行



本人になれませんでした。来年からは、父母のいずれかが日本人であれば、その子は日本の国籍を取得するというもの

## 二重国籍防止に「留保制度」と「選択制度」を

「国籍法」と「戸籍法」が改正され、来年一月一日から施行されます。その主な改正点を紹介します。

### 父系主義から父母両系主義へ

これまでは、生まれた時に父が日本人でなければその子は日

父母両系主義を採用すると、父、母両方の国籍を取得する、二重国籍者が多くなります。改正法は、このような二重国籍の増加に対処するため、留保制度の適用を拡大するとともに、選択制度を新設しました。留保制度とは、外国で生まれ二重国籍になった子は、日本の国籍を留保する届け出をしなれば日本の国籍を失うという制度です。これまでは、この制度は生地主義国だけに適用されていまし

たが、改正法はその適用を広げて、国外で出生した二重国籍者すべてに適用されることになりました。選択制度とは、二重国籍者は、原則として二十二歳になるまでに、日本の国籍か外国の国籍かを選択してもらうという制度です。

### 帰化条件が男女同一に

これまでは、日本人と結婚した外国人が夫であるか妻であるかで、帰化条件が異なっていました。

改正法ではこれを同一にして、三年以上国内に居住していること（結婚が三年以上続いているれば一年以上国内に居住していること）が必要になりました。



そのほか、詳しいことは山口地方事務局（番山口二二一二九五）にお尋ねください。

## 変わりました 高額療養費制度

No. 2



### 国保だより

先月号でもご紹介したように、高額療養費制度が大きく変わりました。今月も引き続き、制度の内容をご紹介します。

### 自己負担額 計算の基準

自己負担額五万一千円の計算の基準は次の通りです。

暦月ごとに計算 一カ月というのは、暦の上で月の一日から月末までのことです。

### 病院・診療所ごとに計算

例えば、甲の病院と乙の病院へ同時にかかっている、自己負担分として、甲へ六万円、乙へ七万円を支払った場合は、甲の分については九千円、乙の分については一万九千円の高額療養費が支給されます。

### 歯科は別

一つの病院、診療所に、内科などの科と歯科がある場合、歯科は、別の病院又は診療所として扱います。

### 総合病院

総合病院の各診療科は、別の

病院、診療所として扱います。ただし、総合病院の入院患者が他の科の診療を受けたときは合算されます。（そのときでも歯科は別）

入院と通院 一つの病院、診療所でも、入院と通院は別に扱い、合算しません。

### 差額ベッドなど

保険診療の対象とならない差額ベッドや自由診療の場合の歯科の医療費などは、ここでいう自己負担に入りませんから、ご注意ください。

※いところ支払われるか※ 病院等から提出される「診療報酬請求明細書」に基づいて自己負担金の額を計算し払い戻します。

「診療報酬請求明細書」は診療を受けた月の翌々月の中ごろ国保へ回って来ますので、支払いは医療を受けてから三カ月後ぐらいになります。

## 保育所・幼稚園 園児の募集



### 保 育 所 園 児

六十年年度の保育所及び児童館の園児を、次の要領で募集します。

#### ◆ 募集人員 ◆

- 秋穂保育園 九十人 二〜五歳
  - 大海保育園 八十人 二〜五歳
  - 黒瀨保育所 六十人 三〜五歳
  - 秋穂児童館 五十人 四〜五歳
- ※二歳児は、大海保育園と秋穂保育園でそれぞれ六人程度募集します。

#### ◆ 入所資格 ◆

- 次のいずれかに該当し、家庭での保育が困難な児童。
- ① 共働きなどで、母親が日中自宅外で労働をするため。
  - ② 母親が内職など、家事以外の労働をするため。

三日まで、町役場町民課。児童館については社会福祉協議会で。

#### ◆ 受付時間 ◆

午前九時から午後四時まで  
(土曜日は午前中)

#### ◆ 受付についての注意 ◆

- ① 申請書は受付場所に備えてあります。
- ② 現在入所児で、六十年度も引き続き入所を希望されるかたは、一月の参観日に各保育所で受け付けます。

### 東 幼 稚 園 園 児

六十年年度の町立東幼稚園園児を、次の要領で募集します。

#### ◆ 募集人員 ◆

二十一人 四歳児

#### ◆ 入園資格 ◆

① 昭和五十五年四月二日から五十六年四月一日までの間に生まれた幼児

② 秋穂町内に住所を定める保護者と同居している幼児

#### ◆ 受付期間 ◆

一月七日から十六日まで

#### ◆ 応募方法 ◆

入園を希望する幼児の保護者

#### ◆ 持参するもの ◆

印鑑、保育に欠ける事実を証明する書類(内職、パート等は納品先、勤め先の証明書。証明の取れないかたは、各地区民生児童委員の証明。医師の診断書など。)

#### ◆ ◆ ◆

ご不明な点は、保育所については町民課(有線二三二二)、児童館については社会福祉協議会(有線二三八一)へお尋ねください。

#### ◆ 入園決定の方法 ◆

募集人員を超えた場合は、抽せん等の方法で入園を決定することもあります。

#### ◆ 入園許可通知 ◆

二月十五日(金)までに、幼稚園入園許可通知を保護者に送付します。

#### ◆ ◆ ◆

詳しいことは、教育委員会(電話二二三一・有線二三四二)へお問い合わせください。

## 大海小に 「交通少年団」が

去る十月一日、大海小で「大海小交通少年団」(团长・山根一樹くん)の発団式が行われました。発団式は運動会の日に合わせて行われ、山口南ロータリークラブ(代表・中野篤さん)より、团长へ団旗が授与されました。

この交通少年団は、交通事故が起きないように努め、安全な生活ができるようにすることを目的としています。児童の安全を守るためには、多くの皆さんの力が必要です。そのためには、少年団育成会を中心に、学校、家庭、地域ぐるみでの取り組みが不可欠です。

個人個人が、「運転は、気くばり目くばり、思いやり」でいつも交通安全に心がけましょう。



団旗を中心に役員の皆さん

# みんなの健康



祇園町 縄田賢さんの  
長女 美貴子ちゃん

58年10月10日生

お母さん(智子さん)  
の言葉

お外とワンワンが大好きです。  
もっと女の子らしくなってくれるとうれしいのですが...

## 年末・年始の清掃業務

年末や年始の清掃などの業務を次のとおり行いますので、ご協力くださいますようお願い申し上げます。

### ◎ゴミ収集業務の休業

十二月二十九日(土)から、一月三日(木)まで

### ※可燃物(あざふ類)

十二月二十八日(金)までは平常どおり、一月四日(金)は、特別に全町を対象に収集します。

※不燃物・可燃物(紙・ビニール・プラスチック類) 十二月二十六日(水)に各区の搬出場所へ持ち出し、家庭の大掃除

を行います。

## 「愛の献血」協力者に

### 県知事表彰

山口県では毎年「愛の血液助け合い運動」を展開し、献血運動の推進を図っていますが、この運動へ積極的に協力参加された団体及び個人(五回以上献血者)に対して県知事表彰が行われています。

本町からも、次の三十人(個

- |                            |      |      |      |
|----------------------------|------|------|------|
| 人)のかたが今年度の表彰を受けられました。(敬称略) | 岩崎曉美 | 赤瀬純子 | 西山博己 |
|                            | 古谷治美 | 岡本良枝 | 三谷猛夫 |
|                            | 三好節子 | 若月敦子 | 森繁美里 |
|                            | 原田植浩 | 時兼鈴代 | 上田郁代 |
|                            | 原田重男 | 道中孝二 | 緒方花子 |
|                            | 徳光祥永 | 安光栄子 | 西村綾子 |

## 12月の保健衛生行事表

17	7	日曜日	受付時間	行事名	場 所	対 象
月	金		10:00 ~ 12:00	保健相談	中央公民館 大海分館	希 望 者

# 15秒ごとの緊張

## 救急車はあまりにも忙しい

人間だれしも緊張する瞬間はあるはず。でも、緊張の連続では体がまいてしまいます。救急車も同じこと。

57年の1年間に救急車が出動した件数は全国で213万件。平均すると、15秒に1回の割合となります。また、病院に運んだ患者さんの数は205万人にも上ります。

この205万人の中には、交通事故や急病のため生死が分かれるような重傷の人もあります。しかし、約半数は結果的に入院の必要がなか

った人で、なかには救急車を呼ぶこともなかった、という例もあります。

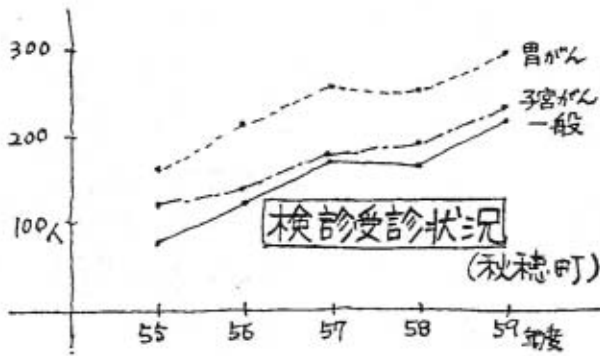
軽い気持ちで利用することが、救急車を本当に必要とする人を死に追いやっているかもしれません。救急車の利用には、もっと細心でありたいものです。

なお、休日や夜間のため病院が見つからないときは、消防署の一般加入電話やテレホンサービスの、病院情報をご利用ください。



- 富永孟邦 浅原栄子 有富博明  
福永敬 福海美千子 赤瀬務  
谷佳子 江村貴美子 石津富士  
夫 安光希三子 長谷川佳子

北村さつき  
今後とも、献血運動にご協力をお願いいたします。



■年々高まる

検診意識

今年度の成人病検診受診者は、一般健康診査二百十九人、胃がん検診二百九十九人、子宮がん検診二百三十七人という結果でした。

検診受診者は、年を追うことに増加の傾向にあります。健康に対する皆さんの意識が、年ごとに高まっていることがわかります。

この「受けよう検診」シリーズの最後にあたり、検診受診後

のことについてお話ししましょう。

■集団検診で

がん以外の発見も

一次検診の結果、精密検査を要する人の割合(要精検率)は、全国平均で胃がん一五%、子宮がん一〇二%、乳がん、肺がんは四〜五%ぐらいです。

また、精密検査の結果、がんの割合やがん発見率は、いずれも受診者千人につき一人か二人です。

検診では、がん以外に胃ポリープ、潰瘍や子宮筋腫、異型上皮、乳房の乳腺症や腺腫、肺結核やそのほかの胸部疾患などが十倍以上も発見され、これらの治療がじゅうぶん行われることが対策上重要です。

最終回 受けよう 検診



検診のあとで

検受診の方が、二倍近くも良くなる可能性がります。集団検診では、それだけ多く、早期がんを見つけているというわけです。

したがって、治療費も少なくて済みます。胃がんでは約二分の一、子宮がんでは約五分の一と、ずいぶん安くなっています。

それにもましてたいせつなこととは、早期がんは簡単な治療で済むため、後に障害を残すこと

「自分のからだは自分が守る」をモットーにしてもらいたいと思います。健康は家族みんなのもので、しかし、健康を守るには、けっきょくはあなた本人しかいないのです。

日ごろから心がけなければなりません。しかも、家のように人間のからだの中を自分で観察することはできませんから、病氣予防への用心がたいせつです。

発熱とか痛みなど、からだに変調が現れないまでも、どこか見えない所に白アリが巣喰ってしまっている場合もあります。このためにも、四十歳になったら、必ず一年に一回は定期検診が必要になってくるのです。

そのような定期検診も含めて、日常の生活管理や健康管理、つまり、健康の自主管理を欠かさないう心がけましょう。

町では来年も、胸部レントゲン検診、一般健康診査、胃がん検診、子宮がん検診を行います。健康管理の一つの手段として、今後ともご利用ください。

■早期発見は

良いことばかり

集団検診により発見されたがんと、症状が出てから病院に駆け込んだがんとを比べると、集

■自分のからだは

自分で守ろう

あなたの「健康」は、あなた自身のものであると同時に、あなたの周囲にいる「家族みんなのもの」ということをよく認識

■来年も検診に

あなたのからだは、あなたにとって家や財産よりものたいせつなはず。家に雨漏りがあり、痛んだりすれば、大事にいたる前に手入れをするはず。さらに、火事にならないように火の用心もするでしょう。

からだにも同じことが言えます。健康生活への管理と予防を、

年々増加している受診者



公民館だより



皆さんの大きな拍手に迎えられ「ゴールイン」



▶正午ちょうど 役場前を元気にスタート

# 復活!! 町内一周駅伝



▶「頑張ってる」の声援に「ファイト」ももりもり



▲たすきを渡し「あとは頼むぞ」

十一月三日(文化の日)、長い間中止されていた「秋穂町一周駅伝大会」が秋穂町文化祭の協賛事業として復活され、盛大に実施されました。この大会には中学校五チーム、一般五チーム、オープン参加一チームが参加し、二十三・六キロの長丁場を沿道の声援を助みに健脚を競いました。大会の様子や区間賞に輝いた選手など、写真を中心に紹介します。

## レポート

一般の部区間賞

1区 町役場B 二井貢さん  
「たいへんきびしいレースでした」

2区 勤労協 松崎正雄さん  
「前走者が見えずたいへんでした」

3区 勤労協 原田正登さん  
「思いがけないことが起こりました」

4区 防府高校 清水一男さん  
「えらかったけど頑張りました」

5区 防府高校 杉村幸洋さん  
「ラッキーうれしいです」

中学生の部成績表

優勝	秋中A	1時間27分31秒
準優勝	秋中バスケット	1時間28分06秒
第三位	秋中野球部	1時間31分07秒

一般の部成績表

優勝	防府高校	1時間37分52秒
準優勝	勤労協	1時間43分50秒
第三位	町役場B	1時間47分50秒

中学生の部区間賞

1区 秋中A 原田智功くん  
「うれしい」

2区 秋中A 尾崎健秀くん  
「よかったなあ」

3区 秋中A 小野幸治くん  
「頑張りました」

4区 秋中A 三好克則くん  
「ぼっちし」

5区 秋中バスケット 岡野太志くん  
「いっしょうけんめいやりました」

### 12月の学級・教室開催日

日・曜	中央公民館	大海分館	日・曜	中央公民館	大海分館	日・曜	中央公民館	大海分館
1(土)	テニス・茶道・コーラス		11(木)	トレーニング・剣道・テニス	詩吟	21(金)	トレーニング 民謡・エアロビクスダンス	
2(日)	絵画・3B体・バドミントン		12(金)	卓球・詩吟・文学	民謡	22(土)	テニス・カラオケ	茶道
3(月)			13(土)	青年団・民謡・謡曲・楽焼 いてふ会・スポ少空手	謡曲	23(日)	伝承教室(しめかざり) 絵画・3B体・バドミントン ギター・サッカー少(秋小)	
4(火)	トレーニング・剣道・テニス 安来節・和裁・華道	詩吟	14(日)	トレーニング・木彫 エアロビクスダンス		24(月)		民謡
5(水)	卓球・詩吟・高齢者		15(月)	テニス・茶道・コーラス		25(火)	トレーニング・剣道・テニス	詩吟
6(木)	青年団・民謡・謡曲・洋裁 スポ少空手・消費者	謡曲	16(火)	たこつくり講習会 少年剣友会けい古おさめ 絵画・3B体・バドミントン		26(水)	卓球・詩吟・文学	民謡
7(金)	トレーニング・民謡 エアロビクスダンス		17(水)			27(木)	青年団・民謡・謡曲 スポ少空手	謡曲
8(土)	テニス・カラオケ	茶道	18(木)	トレーニング・剣道・テニス 安来節・和裁・華道	詩吟	28(金)	御用納め	
9(日)	版画教室・バドミントン大会 絵画・3B体・バドミントン ギター・サッカー少(秋小)		19(金)	卓球・詩吟・読書会		29(土)		
10(月)		民謡	20(土)	青年団・民謡・謡曲・洋裁 スポ少空手	謡曲	30(日)		
						31(月)		

### 情報

#### たこつくり講習会

たこつくり講習会を次の要領で開催します。  
チビっ子の皆さんのたくさんの参加をお待ちしています。  
日時 十二月十六日(日) 午前九時から午後三時まで  
場所 中央公民館

携行品 材料費百円、障子紙三枚、糸、小刀(切出しナイフ)、はさみ、接着剤、ものさし、マジック、ビニール(ふろしき大)、色鉛筆、筆記用具、タオルなど。  
詳細については、子ども会育成会長さんにご連絡します。

#### しめ飾り作り 伝承教室

秋穂町伝承グループの皆さま  
お尋ねください。

期日 一月一日  
集合 秋穂側 午前八時 中央公民館・大海側 午前九時二十分 農協支所前  
出発 秋穂側 午前八時二十分・大海側 午前九時四十分  
距離 秋穂側五・二キロ、大海側三・八キロ  
詳細については、公民館へお尋ねください。

#### 体力づくり元旦早朝 正八幡・赤崎神社 参拝マラソン大会

一年の幸多いことを祈念し、併せて健康な体力づくりを目指して、恒例の元旦早朝マラソン大会を次の要領で実施します。  
期日 十二月二十三日(日)  
日時 午前十時から午後三時まで  
場所 秋穂側 中央公民館・大海側 大海分館  
昼食は各自持参してください。  
詳細については、子ども会育成会長さんにご連絡します。



## みんな元気いっぱい

秋空に夕日が映えるころ、お父さんお母さんに連れられて、ぞくぞくとチビッ子たちが集まって来る。女の子の姿もあちら



こちらに。

普段着の子どもたちは、まだそこいらにいるワンパク坊主だが、いざまっ白な道着を身につけると、そこにはもう一人前の空手士が。

「礼！」「お願いします」の声がかく。とにかくみんな元気がい。

## 始まったばかり

空手スポーツ少年団は十一月一日に発足しました。小学校一年から六年までの七十九人のチビッ子たちが団員です。まだ始まったばかりですが、出席率はたいへん高く、安田羊佑先生(系東流六段、日本空手道会山口支部長)のご指導で、楽しく、また厳しく、めきめきと力をつけているようでした。

「おもしろそうなけえ」「友だちがやるから」と、動機はいろいろのようでした。

先生は、「空手は体格や頭がいいものが強いとは限りません。今まで使っていないところを使うから、みんないっしょです。ですから、途中でやめる子が、ほかのスポーツに比べ少ないですね。空手をやる子は、こらえようが良くなります」と。

そして、「秋穂の子は町の子と▲道着姿もいたにいたしたもの

▼お母さんもいっしょに



違つてちょっとおとなしいですね。秋穂らしさを備えた子どもがもっと多くてもいいと思えます」というご指摘もありました。

## 続けることがたいせつ

女の子を持つお母さんは、「何か一つでも得るものがあればと思います。スポーツをしてあげば何かの役に立つものです」と。そして、「送り迎えはたいへんですが、長く続けさせたいと思います」とおっしゃっていました。父兄のかたも、子どもたちの後ろで、たくましい我が子をつめながら、いっしょに型をとっておられ、熱意はたいへんなようでした。

何ごとも、はじめたら最後まで続けることがたいせつです。「ずっとやってみようと思う」と、子どもたちも意気盛んでした。

No.104

## 家庭教育通信



## 幼児時代

### 可能性を信じて

○遊ぶ子はよく育つ(放任はだめ)

本来、幼児は体を動かさずにはいられないものです。三歳より四歳と成長するほどに、遊びが目立って活発になってきます。

### ○遊びと友だち

誰とでも仲よく遊ぶ

プラモデルなど、一人で楽しむ構成・受容遊びと、お家ごっこやお店ごっこのように、みんなといっしょに役割分担を責任をもって協同するという、連合遊びがあります。

遊びの内容、興味、関心、要求の有無は、仲よしのグループの存り方などで相違します。

ですから、誰とでも一緒に、辛抱強く仲よく遊べる民主的な社会性を育てることが大事なのです。自他の区別を知って自立できるよう、基礎づくりが肝心です。過保護による、自己本位の甘えん坊では困るのです。

### 遊びを創る意欲を育てよう

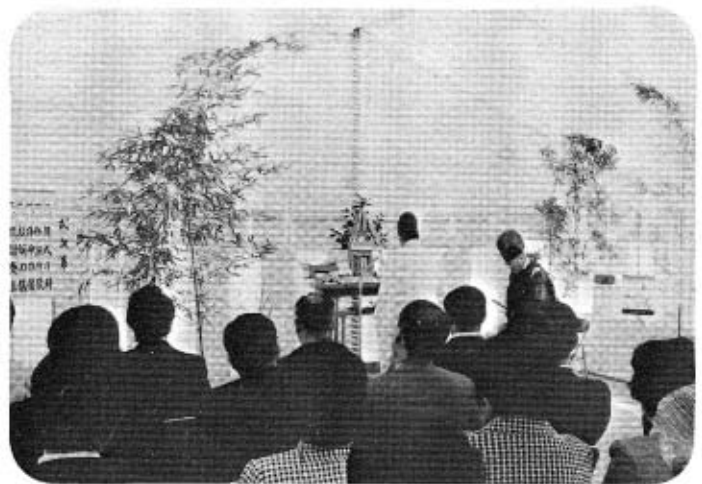
縄一本で電車ごっこができるように、子どもはたくましい空想や想像力を働かして、これまでの遊び方を組み替えて、新しい遊びを発見、創造して楽しみます。

そこで新しい友だちが増えたり、仲間を変えたりします。遊びの試行錯誤や、異年齢間の遊びが、たくましい意欲や気力を育てます。また、自由に楽しく遊ぶなかで、たくましさは伸びます。

秋穂町立東幼稚園 高木芳子

### 新中学校の起工式が ▶

去る10月31日、中学校全面移転工事の安全を祈願して、起工式が行われました。式には藤田武彦町長をはじめ町役場関係者、工事関係者、土地提供者の皆さんが、多数出席しました。昭和60年完成予定の念願の中学校。いよいよ着工です。



### ◀ 文化の秋を彩る

恒例の秋穂町文化祭が、11月3日(土)4日(日)の両日、好天に恵まれ盛大に開催されました。幅広い町民の皆さんによる作品展示や、芸能まつり、バザー、映画会、チビっ子大会、野点、郵便まつり、ふるさと電話、農水産物の展示即売など、盛況のうちに幕を閉じました。

### カゼに気をつけて ▶

いよいよ冬将軍の到来です。10、11月には、各学校でインフルエンザ予防接種が行われました。たかがカゼぐらいと油断していると、カゼの影に隠れている重い病気が顔を出し、思わぬシッペ返しをされることもあります。日ごろから健康づくりに気をつけ、カゼを寄せつけない体をつくるのが大事です。



会場は、チビっ子たちの熱気でムンムン。お母さんがたの姿もちらほらと。全員での「さあ太陽を呼んでこい」で音楽会は始まり、吉敷郡内の各小、中学校の児童、生徒たちの美しい歌声や各演奏が、館内に響いていました。

**こ**の紙面「ひろば」はあなたの意見でつくるページです。随想、自慢の料理、暮らしの知恵、写真などをこの紙面を通じて町民の皆さんへ披露してください。また、「なかまたち」に登場してみようというかたたちはいらっしやいませんか。お気軽に企画室(電話二二二一 有線二二二二)までご連絡ください。月の表紙は、十一月十七日に秋穂小体育館で行われた「吉敷郡小中学校合同音楽会」のもようです。



# 郷土史 (135)

## ●郡中制法の往来規定●

先月号で山陽道、山口街道の宿駅と、この付近の「天下御用物送り」の場所として「市」があったことを述べ、宿駅のことを今月述べると書いた。

その前に、萩藩の御用送り諸規定の経過を調べてみたい。

万治三年（一六六〇）の『郡中制法』では、「安芸石見より西国往還、海陸の道筋、人馬舟渡等に至るまで、上使飛脚御物送りは昼夜に限らず、少しも滞りなきよう馳走あるべし。その仕組常々緩せあるまじきこと」とある。また、「国中の往還煩いなきよう暇々に修補すること。修補の配分は先規に従うべく、もし先例なき時は郡奉行代官が見計らって百姓痛まざるよう新規の沙汰をすべきこと」とある。飛脚や人馬は、原則としてその付近の百姓の奉仕によっていた。しかし、往来が繁くなり、公用は奉書送りで、その規定は明和七年（一七七七）、次のよ

うに定められた。

## ●御用送りの奉書●

公用で人馬送りをする場合に、奉書によって命ずるのが古来からの法である。公用の奉書には、堅紙奉書と横奉書の別があった。

堅紙奉書というのは、料紙を広げて横長とし、縦書きにしたものである。この奉書での人馬賃金は、藩の御蔵元負担とし、秋の収納米代をもって支払った。しかし、これでは秋まで待つと難渋する百姓もでるので、宿々へ前銀を渡して、それから逐次支払わせた。

横奉書は料紙を横にして、横長の半紙に書いたもので、この奉書による人馬宿賃は代官所特別会計か庄屋元で支払った。

また、「無賃御用物送り」といって、藩や代官所から出されるものでなく、地下の公用で庄屋許会計から支払われたものがある。これは、本来は無賃で服務するものである。（山口県地方史39原田卓雄氏論文）  
私用については、本人負担であることはもちろんである。

正徳三年（一七一三）に出された「定」が佐々並土山家文書にあり、大要次の通りである。

## ●宿、人馬賃（正徳三年）●

- 一、駕籠人足一里十六文。
- 一、駄賃一里につき三十二文、荷物一駄三十貫目、乗掛荷は十四貫目。
- 一、から尻馬（人が乗る馬）は一疋一里十九文。
- 一、宿賃は上一人八文、下一人四文。但し旅人が薪を出すときは半額。
- 一、自他国商人荷物、御定め以外の賃銀をとってはならない。また、馬宿賃は乗馬錢八文小荷

判内を自由に往来する時は目代所人馬扱いは差し止める。

一、同所から萩その外への人馬賃金は従来より五割増とする。

一、宿屋の外で止宿する者から人馬送りの申し出があれば、割増しを申し付ける。（詳細は省略）

一、前宿の人馬で後宿まで行かず、手前で止宿する場合は、人馬の呼び寄せは差し止める。その宿より自分自分で後宿まで行く。

一、三田尻住宅の諸士等、家変り荷その外、大立ての荷物は奉書人馬の外は宿人馬賃は自分持ちとする。

一、御用の外夜中の人馬は差し止める。もつともやむなく夜中通行の場合は、その趣を記して先達で先触れをさせる。

一、穀物類、樹木石類、樽荷塩等は目代所継ぎは認めない。また、近來諸方から錢荷物を余物に送り出すように聞くが、この分も目代所人馬は差し止める。

ただし、百目以下の錢や、樹木でわずかであれば、本荷に付け添えの分は許す。

以上目代所の人馬送りは、脇方を見渡して去る五年間前書の一、三田尻住宅の諸士共が宰

# 往来奉書送り

## ●宮市宿の往来規定の改正●

一、三田尻住宅の諸士共が宰

通りに触れておいたが、さらにこれから先五カ年間、これを続ける。天保十二年のことである。なお、佐々並、明木宿の規定の改正もあるが、ここでは省略する。

また、宿駅や小継所の人馬は常駐したのでなく、「先触」の予告があつてから服務を命じた。その先触文書の一例を山内家文書の中からここに掲げておく。

（中野・田中 種）



先触文書の一例(山内家文書より)

# 不動産を

## 取得されるかたへ



る取得には、「不動産取得税」  
がかかります。

このような不動産を取得した  
人は、取得の日から六十日以内  
にそのことを申告しなければな  
りません。

「税額」は、その不動産の評  
価格（売買価格、建築費等では  
ありません）に税率を掛けた金  
額になります。

土地・家屋の売買、贈与、交  
換などによる取得、又は家屋の  
建築（新築、増築、改築）によ  
お尋ねください。

# 普通恩給・扶助料を 受給中の皆さんへ

普通恩給又は普通扶助料を受  
給中で、次に該当していながら  
まだ手続きをしていないかたは、  
県援護老人課恩給係、又は町役  
場町民課で、お早めに改定請求  
の手続きをしてください。（昭  
和六十一年九月で時効になりま  
す。ご注意ください。）

### ○普通恩給受給のかた

- ①現在六十歳以上で加算年算  
入の手続きをしていないかた
- ②昭和六十一年九月三十日ま  
でに六十歳になるかた

※次の恩給証書番号以降のか  
たは、請求の必要がありません。  
りい 第八〇七七三三七号  
かい 第一六二六六四号

（りいは陸軍、かいは海軍）

○普通扶助料受給者で手続きを  
していないかた

○六十歳未満で死亡された普通  
恩給受給者の妻

※ご不明な点がありましたら、  
町役場町民課までお問い合わせ  
ください。

# ご存じですか 国民年金



## 国民年金事業が 厚生大臣表彰を

去る十一月十六日、国民年金  
制度推進大会において、国民年  
金法施行二十五周年記念厚生大

臣表彰を受けました。

これは、町民の年金に対する  
意識の高まりが認められたもの  
です。今後も年金事業に、より  
いっそうのご理解ご協力をお願  
いします。



ふるさとの香りを郵便小包で

秋穂郵便局では、秋穂特産の  
干しえび、干しさよりをはじめ  
管内の特産品のカタログを窓口  
に備え、スピードアップされた  
郵便小包で、これらの特産品を  
お届けするサービスを行ってい

ます。ぜひご利用ください。

◆ ◆ ◆  
年賀はがきは十二月二十日ま  
でにお出しく下さい。元旦にお  
届けするためには、皆様のご協  
力がが必要です。



しなやか日本、みんなで行革。

十二月は「歳末たすけあい  
運動」の期間です。  
病气などで収入の少ない家  
庭や、社会的、身体的にハン  
ディをもっているかた、長期  
にわたって闘病生活を送って  
いる人などをみんなで激励し、  
一年の節目にあたるお正月を  
みんなそろって明るく迎えま  
しょう。

十二月は「歳末たすけあい  
運動」の期間です。  
病气などで収入の少ない家  
庭や、社会的、身体的にハン  
ディをもっているかた、長期  
にわたって闘病生活を送って  
いる人などをみんなで激励し、  
一年の節目にあたるお正月を  
みんなそろって明るく迎えま  
しょう。

みんなの愛で  
明るくお正月を



昨年、事務局へ訪れた  
大海小児童会の皆さん。  
恵まれないお友だちに、  
皆さんのまごころが届け  
られました。



◆町税の納期

今月は、固定資産税の第3期分と国保税の第7期分の納付月です。12月25日までに納めましょう。

また、この月は納税強化月間です。うっかり忘れなど、納期までに納めておられないかたは早急に納めましょう。

◆人権相談所を開設

12月4日から10日までは「人権週間」です。

当町では次のとおり相談所を開設し、人権についてのご相談をお受けします。

日時 12月20日(木) 午前10時から午後3時まで

場所 老人福祉センター

◆「中小企業季節資金」を融資

対象 年末増加仕入資金、諸決済資金、ボーナス支給資金を必

要とする小規模企業及び組合  
限度額 500万円(会社・個人)  
3,000万円(組合)

利率 年6.5%

取扱金融機関 山口銀行・吉南信用金庫など

詳細 町役場産業課又は、県中小企業課(☎0839②3111)

◆製造事業の皆さん  
統計調査にご協力を

12月31日現在で、次の調査が同時に行われます。

59年工業統計調査 製造業を営む事業所の実態を調査

59年石油等消費構造統計調査 従業者30人以上の製造事業所の石油等の消費の実態を調査

年末から年始にかけて調査員がお伺いします。

なお、調査票に記入された内容は、統計以外の目的には使用しませんので、ありのままをご記入ください。

◆「親子もちつき大会」参加者の募集

会場 山口県秋吉台少年自然の家(☎754-03 美祢郡美東町大字長谷平 ☎08396②0581)

期日 12月15日(土)~16日(日)  
対象 小学校1年~中学校3年とその保護者(100人)

内容 もちつき・レクリエーション・天体観察

参加費 1,700円

申込方法 はがきに住所、氏名、性別、学校名、学年、同伴の保護者名、電話番号を書き、自然の家まで送付してください。

締め切り 12月10日

◆労働者共済会を  
ご存じですか

中小企業の皆さん、共済会では月々わずかな掛金で入院、死亡、住宅災害など、セットで高額の保障をしています。

詳しいことは、町役場産業課へお問い合わせください。

◆補聴器の修理日

本庁町民相談室 14日午後2時~3時▷21日午前11時~12時

大海支所 14日午後3時~4時

▶相談はこれまでどおり無料ですが、修理費については一部負担していただく場合があります。ただし、身障者手帳のない人は実費となります。

ご冥福を祈ります(敬称略)

地区	氏名	年齢	逝去の日
上本町	末 廣 浅 夫	67	10月30日
天神町	伊 藤 敏 夫	66	11月4日
西青江	原 田 シゲコ	71	同 7日
日 地	松 富 ツルコ	78	同 8日
浜 内	濱 崎 茂	75	同 12日

(10月16日~11月15日届出)

町 の 人 口 (11月1日現在)

<前月対比> 10月中の異動の内訳

人口	増加分	減少分
9,290人 -10	出生 6人	死亡 2人
男 4,439人 ±0	転入 25人	転出 39人
女 4,851人 -10	計 31人	計 41人
世帯数 2,523 +3		

休日当番医 (午前9時~午後6時)

月日	内科 I	内科 II	外科
12/2	河端内科・小郡②3820	共立病院・阿知須2200	共立病院・阿知須2200
9	岡村医院 " ③2053	賀屋医院・二 島2033	嘉村外科・小郡②2513
16	柳澤医院 " ③3121	徳田医院・嘉 川2512	相川医院・四 辻2177
23	林 病院 " ②0411	藤井医院・二 島2002	村田外科・小郡②7100
29	岩崎クリニック " ③0637	有富医院・秋 穂2705	小川整形 " ②2887
30	池田医院 " ②1002	同仁病院・阿知須2130	同仁病院・阿知須2130
31	岡村医院 " ③2053	有富医院・秋 穂2705	小林外科・小郡③1515

土曜夜間当番医 (午後7時~10時)

月日	内科系	外科系
12/1	同仁病院・阿知須2130	小川整形・小郡②2887
8	岡村医院・小郡③2053	吉武医院・秋 穂2330
15	徳田医院・嘉 川2512	相川医院・四 辻2177
22	河端内科・小郡②3820	共立病院・阿知須2200

※ やむをえない事情で、当番医を変更することがあります。

— 吉南医師会 —

今月の心配ごと相談日 10日(月)大海分館・20日(木)老人福祉センター