

市報

# やまぐち

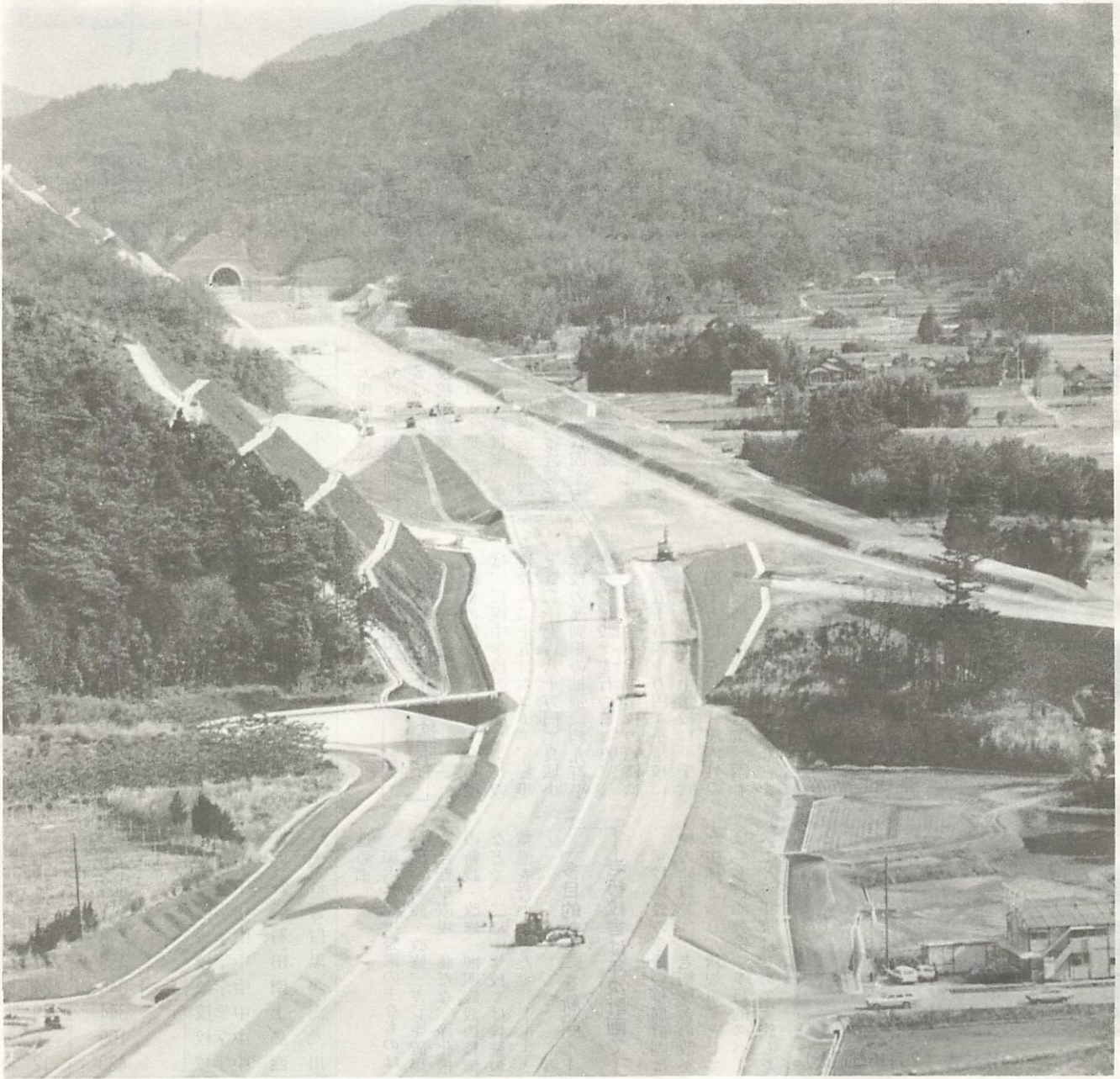
昭和60年

3月1日

No. 903

人の動き (2月1日現在)	
人口	120,375 (+ 33)
男	57,846 (+ 5)
女	62,529 (+ 28)
世帯数	42,083 (- 23)
( ) 内は前月との比較	

発行 山口市役所  
 編集 企画部広報課  
 印刷 高田印刷



昭和六十二年の供用開始を  
 めざして、山陽自動車道の建設  
 工事が鑄銭司、平川地区で進め  
 られています。

この山陽自動車道は、瀬戸内  
 の主要都市を結ぶ、延長四百七  
 十キロの高速自動車道で、国道  
 二号のバイパス的效果を果たし  
 ます。

市内のルートは、防府市大道  
 から平川の中国縦貫自動車道へ  
 つながり、鑄銭司では、国道二  
 号へのインターチェンジが設け  
 られます。

昭和五十八年の花ヶ岳トンネ  
 ルの貫通や昨年の黒河内トンネ  
 ルの貫通など、工事は急ピッチ  
 で進んでおり、この山陽自動車  
 道の開通は、今後の山口市の産業・  
 経済・文化の発展に大きく寄与  
 するものと、期待されています。

**62年度完成をめざして**

**急ピッチで進む、山陽自動車道**

# 宮野中、鴻南中 ら新校舎で授業

## 急増対策、着々と



普通教室(4)、事務室、生徒会室、図書室、視聴覚室などを増設した大内中学校の新校舎。同校正面西側の体育館外壁には「自立」「克己」「友愛」の校訓が掲げられ、新校舎は正面東側に位置します

新年度に備え、昨年から増築工事を進めていた、大内中学校、宮野中学校、鴻南中学校の新校舎が完成間近となりました。

### 大内中学校など

#### 3校舎を増改築

市では、学校施設の整備を年次計画に基づき実施しています。今年度は、生徒が急増している中学校三校の増改築と白石中学校の大規模改修を行いました。三校の増改築費は、約四億七

#### 白石中学校校舎大規模改修

普通教室一五、特別教室四の窓枠をアルミサッシに取り替え(市で、はじめて実施した事業です)

#### 延建物面積 九九三平方メートル

#### 家庭科調理室、準備室(二)

#### 普通教室七、相談室、家庭科被服室、家庭科調理室、準備室(二)

#### 延建物面積 七七七平方メートル

#### 鉄筋コンクリート造三階建(普通教室四、保健室、事務室、校長室)

#### 延建物面積 一四八四平方メートル

#### 宮野中学校校舎増改築

#### 延建物面積 一四八四平方メートル

#### 鉄筋コンクリート造三階建(普通教室七、相談室、家庭科被服室、家庭科調理室、準備室(二))

#### 延建物面積 九九三平方メートル

#### 白石中学校校舎大規模改修

#### 普通教室一五、特別教室四の窓枠をアルミサッシに取り替え

#### (市で、はじめて実施した事業です)

### 小・中学校児童生徒数

昭和59年5月1日現在

学校名	児童生徒(人)	学級
仁保小学校	279	10
大内小学校	1,578	39
宮野小学校	459	13
石田小学校	1,107	28
大白湯小学校	1,061	29
良城小学校	822	27
大平小学校	1,072	28
陶名田小学校	826	22
島田小学校	826	22
銭司小学校	834	23
二島小学校	948	24
嘉興小学校	194	6
興佐小学校	156	6
進山小学校	273	8
山田小学校	296	11
南上小学校	313	11
上島小学校	342	12
西川小学校	262	8
仁保中学校	133	4
大内中学校	826	20
宮野中学校	486	12
石田中学校	511	14
大白湯中学校	348	12
鴻南中学校	459	11
鴻湯二川中学校	1,046	24
鴻湯二川中学校	344	9
鴻湯二川中学校	159	6
鴻湯二川中学校	439	12

### 仁保中のプール 良城小の運動場拡張も

校舎の増改築のほか、今年度は、仁保中学校の水泳プールの建設(二十五万六千円)、総事業費二千七百八十万円、良城小学校の運動場の拡張(約九百平方メートルを増設)を行いました。

### 「多目的教室」を新設 老朽校舎は年次計画で

また、各小、中学校の補修に総額五千四百四十万円(小学校に三千三百万円、中学校に一千八百四十万円)を投じ、屋内外の環境整備、危険防止対策、雨もり対策、給食施設の整備などを

学校施設の今後の整備計画は校舎建設では、老朽校舎の改築が主体となり、新規事業としては「多目的教室(多目的スペース)」や今年度はじめて実施した

### 就学援助の申請

受付は

3月20日まで

小・中学校の児童・生徒の保護者で、経済的な理由で就学させることが困難な方に学用品費や学校給食費などを援助する制度があります。

昭和六十年度の申請を受け付けますので、市教育委員会総務課(亀山町2-1-22-4111)または各学校で手続きをしてください。

なお、今春小学校入学生児童の保護者の方も受け付けます。申請期限は、いずれも三月二十日までです。

### 水道の使用中止

早めに「ご連絡を

三月、四月は転出、転居の多い時期です。水道を使用されているご家庭で、転出、転居される時は、予定日の四日前までに使用者番号を水道局業務課(宮島町7-1-22-0004)へご連絡ください。水道は転出、転居される日までご使用できます。

使用者番号は「領収証、使用水量のお知らせ」に記載してあります。

なお、水道料金などの問い合わせにも、使用者番号をお知らせください。



宮野中学校の新校舎 (2月15日撮影)



鴻南中学校の新校舎 (2月16日撮影)

(3)

### 樺野川での魚釣り

フナやハヤなどは遊魚料が免除されています

このたび、内水面漁業の遊漁規制看板が県内統一の規格で樺野川周辺に設置されました。この看板は、県下統一規格のため、遊魚料の免除が書かれていませんが、次により一部免除されていますのでお知らせします。

- 免除される対象 小学生以下の遊漁と山口市民の釣りを除く
- 免除される対象 小学生以下の遊漁と山口市民の釣りを除く

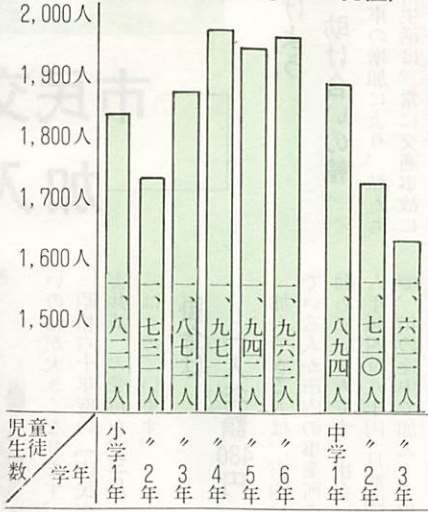


(ただし、一人一竿) なお、遊魚料など詳しくは、樺野川漁業協同組合(平川古曾中原)へお問い合わせください。

### 市児童館(市福祉センター)特別講座 「おひなさまになってあそぼう」

- 日時・内容
  - ・1回目 3月8日(金)午後3時30分から  
〈テーマは「着物と持ち物づくり」で、持参品は、新聞紙、つつみ紙、クレパス、のり、はさみ〉
  - ・2回目 3月19日(火)午後2時から  
〈テーマは「かんむりづくりとひなまつり」で、持参品は、つつみ紙、クレパス、のり、はさみ〉
- 場所 市福祉センター(下笠小路254)
- 講師 宮内孝子先生
- 対象 小学1年生～3年生
- 定員 30人
- 定費 100円
- 受け付け 3月2日(土)から(先着順)
- 問い合わせ 同センター(電22-7121)へ

### 学年別児童生徒数 (昭和59年5月1日現在)



「備考」 上図の児童・生徒数には附属小・中、野田中学生を含みます。

## 大内中、新学期か 中学校の

「大規模改修」を進めます。多目的教室(多目的スペース)は、普通教室および特別教室以外の教室として設けられるもので、授業や課外指導のほか、児童および生徒のいこいの場、談話の場、雨天時の遊びの場などとしても使われます。

市内小・中学校の老朽校舎木造三十年以上を経過)は、約三万三千平方メートルあり、年次計画により、快適な学び舎に改築していく予定です。



細田校長

### 学校の勢いづくりを 細田久雄校長(大内中)

長野台地の一角に聳え立つ新校舎を仰ぎ見ながら、市ご当局をはじめ関係各位のご努力とご熱意の程と、これからの本校教育に寄せられた課題に対し、その責任の重大さにひたすら襟を

## エフエム山口 4月に設立 12月から本放送を開始

県内初の民間FM放送の実現に向け、着々と、その準備がされています。

一月十日、県庁で開かれた設立発起人会で、会社の概要や初代社長となる発起人総代に福田

克己・徳山曹達会長(74)が決まり、同二十八日、左藤郵政大臣から(株)エフエム山口(設立中)無線局への予備免許の交付がありました。

エフエム山口は、山口市に本社を置き、資本金は四億九千五百万円。出資構成は会社の公共性・中立性・安定性の確保および事業の円滑化を図るため、公共営関係(県、山口市ほか数市町、電気・ガス・金融機関等)や一般財界、FM放送申請者、新会社の役員で配分されます。

また、番組は、FM放送の特質を生かした音質のよい「ステレオフォニック方式」で、周波数は七九・二メガヘルツです。

三月下旬に創立総会が開かれ、四月一日に会社設立登記。今年十二月から本放送となります。

## 守ろう大切な財産

### 春の火災予防運動

二月二十八日から三月十三日まで「春の火災予防運動」が展開されます。

昨年火災原因は、たばこ、天ぷら油、電気器具類による火災が上位を占めています。いずれも、ちょっとした注意があれば防げたものです。

日毎に寒さもゆるみますが、暖房器具等を使用する機会がまだまだ多く、空気も乾燥し、風の強い日もあり、草木も燃え



昨年5月に発生した建物火災。「あとでよいいまが大切火の始末」

- ① 寝たばこやたばこの投げ捨てをしない
- ② 子供はマッチやライターなどで遊ばせない
- ③ 風の強い時は、たき火をしない
- ④ 天ぷらを揚げるときは、その場を離れない
- ⑤ 家のまわりに燃えやすいものを置かない
- ⑥ 風呂の空だきをしない
- ⑦ ストープには燃えやすいものを近づけない

### 林野火災消防演習

- 日時 三月三日午前九時三十分から
- 場所 秋穂二島火の山

### 固定資産の課税台帳

### 関係者に縦覧します

昭和六十年度固定資産課税台帳を次により関係者に縦覧します。

関係者とは、納税者およびその家族、代理権をもつ代理人(納税管理人、委任状のある人)をいいます。

- 期間 四月一日～二十日(ただし、執務時間中。平日は午後四時三十五分まで)
- 場所 市役所課税課(二階)
- 持参品 印鑑

# 家族そろって

## 市民交通災害共済に 加入しましょう

広げよう

助け合いの輪

自動車の増加により、私たちの日常生活は、常に交通事故におびやかされています。お互いに交通事故をおこさないよう、あわないう気をつけています。事故は、いつ、どこで発生するかわかりません。そういうときのために「市民交通災害共済」があります。その保障を考え、万一に備えて家族そろって加入しましょう。

この「市民交通災害共済」は、加入者がお互いに掛金を出し合っ、不幸にして交通事故にあつた人に見舞金を出すもので、加入者が多ければ多い程助け合



昨年9月21日、亀山公園で行われた、交通安全健民運動市民大会

いの輪が大きくなります。昭和六十年度の「市民交通災害共済」の受付を、三月一日からはじめています。

掛金は

一人年額 480円

加入できる人は、市内に住んでいる人か市内の事業所などに勤めている人です。掛金は、一人年額四百八十円(月額四十円)で、年の途中で加入する場合は月割りになります。

共済期間は、昭和六十年四月一日(年の途中で加入する場合)、その加入した翌日)から六十二年三月三十一日までとなります。

加入希望者は、所定の申込書に住所・氏名・年齢を記入のうえ、掛金をそえて市役所公害交通課、または各出張所に申し込んでください。町内でとりまとめをしておられるところでは、三月二十日までにそちらにお持ちください。

事故には

必ず証明を

自損事故でも、すぐもよりの警察署に届け出てください。交通事故証明のないものは共済金が支払われません。ただし、列車や駅構内、船舶、飛行機など

山口県交通事故相談所では、交通事故に関するすべての問題の相談に応じるため、次により相談所を開いています。

相談はすべて無料です。また、

### 交通事故相談の

### ごあんない

相談については、山口県弁護士会の指導を受けています。電話や郵便による相談にも応じております。

被害者だけでなく、加害者の相談にも、また、事故内容がわかっている方であれば、どなたが来られても相談に応じます。

### 事故のときの保障額

死亡	交通事故死	800,000円
入院	1日につき	1,000円
	10日以内	7,000円
	21日以上	12,000円
自宅治療 (就業不能)	91日以上	47,000円

死亡は事故の日から180日以内の死亡、療養は、事故の日から180日の範囲内で医師の治療を受け、かつ就業不能もしくは安静加療を要した期間について支払います。

の事故証明は、その駅長か会社の証明、建造物の倒壊や物の落下、エレベーター、エスカレーター、事故などは、その建物の管理者の証明でもかまいません。なお、詳しいことは、市公害交通課へお問い合わせください。交通事故による死亡共済金、療養共済金は次のとおりです。



### くわふ

## 運針と交流の会 大内和裁教室

生は、縫われている会員の所まで、その都度、足を運ばれています。

和裁教室への入会動機を伺うと、豊田町江さん(宮島町)は「着物の更生やつくりのため」と、また、小林敏子さん(御堀)は「地元の人との交流と技術の習得のため」と語られ、重富秀子さん(御堀)は、「着物の名称がわり、民謡にも役立っている」と言われます。

また、和裁の楽しさを中川節子さん(上矢田)や白上照代さん(水上)らに伺うと、異口同音に「古着を仕立て直す、更生の楽しさ」を挙げられます。

ベテラン会員の宮田和子さん(上千坊)、田中享さん(御堀団地)、小野アヤ子さん(水上)らは、「居心地が非常によい。これも先生のお人柄」と言われ、大溝先生も「精神面で非常に若返られる」と語られます。

公民館講座「大内和裁教室」は、昭和四十九年四月、婦人会活動の一つとして、婦人会の会員以外にも呼びかけて発足しました。

以来、今年で十一年目を迎えて、指導に当たられる大溝アサコ先生(長野)の門下生は、延べ六百六十人。現在の会員は十六人(会場の都合で定員は二十人)。毎週木曜日の午前十時から午後四時まで大内公民館の講座室で先生を囲み、自由教材で和裁の勉強会が進められます。

この勉強会は、和裁だけでなく、昼食後の三十分は、詩吟の手ほどきも、大溝先生から伝授され、和裁の成果は、家族、親族の衣裳として重宝されます。

二月十四日、同教室をたずねると、九人の会員が、「拾一綿入り半纏」「単」「袋帯」など、各自のテーマに取り組み、仕上がりに合わせ、途中の難しい所の指導を先生から受けられていました。

自由教材だけに、先



(5)

### ■経理事務(初級)技能講習会

- 講習日時 4月16日～6月4日(毎週月・火・木・金曜日の全23日間)午前9時～午後3時
- 場所 山口経理専門学院(小郡町)
- 対象者 簿記およびワープロの技能を修得し、就職に役立てようとする婦人
- 募集人員 20人
- 受講料 無料(教科書・教材は自己負担)
- 申し込み 3月20日までに、所定の申込書で市商工観光課(☎22-4111)へ

### ■人形浄瑠璃“文楽”山口公演

- 日時 3月16日(土)〈昼の部〉午後2時～〈夜の部〉午後6時～
- 場所 市民会館大ホール
- 上演演目 〈昼の部〉「菅原伝授手習鑑」「恋飛脚大和往来」〈夜の部〉「平家女護島」「義経千本桜」
- 主な出演者 (太夫)竹本津大夫、竹本伊達路大夫 (三味線)野澤勝平、竹澤潤七 (人形)吉田玉男、吉田文雀 (鳴物)望月太明蔵社中
- 会費 指定席(昼券・夜券各3,000円、昼夜連続券6,000円)、自由席(昼券・夜券各2,000円)
- 問い合わせ 券予約など詳しくは、山口音楽愛好会(中央二丁目4-1 ☎24-9677)へ

### 西部高等職業訓練校

#### 養成訓練生を募集

- 訓練科目 (高卒以上)電子機器科、冷凍空調科、建築製図科、商業事務科(中卒以上)木工科、建築科、左官科
- 募集人員 各科とも若干人
- 募集期限 3月15日(中学新卒見込者は3月20日まで)
- 面接選考日 3月22日(金)
- 問い合わせ 山口公共職業安定所(☎22-0043)または西部高等職業訓練校0832-48-3505)へ

### 小野田技能開発センター

#### 職業訓練生を募集

- 対象者 離職者、転職者等で新たな職業に就こうとする人
- 訓練科目・募集人員 溶接科・25人、自動車整備科・25人、電気工事科・20人、ブロック建築科・25人、配管科・25人、塗装科・20人
- 訓練期間 1年(4月訓練開始)
- 募集期限 3月15日(受講料は無料)
- 問い合わせ 山口公共職業安定所(☎22-0043)または小野田技能開発センター(☎08368-3-3343)へ

### 「私たちのまち山口」大内公民館活動

- 放映テレビ局 TYSテレビ
- 放映日時 3月10日から31日までの毎週日曜日午前11時55分から正午まで(5分間)
- 放映内容 大内公民館の講座室で進められている、和裁教室などの大内公民館でのグループ活動を紹介します。



府の国分寺の末寺となり、地藏院と称されるようになったと伝えられています。

岩屋山地蔵院は、岩屋山の名のとおり、境内には、多くの巨岩があります。このうち、本堂の右脇にある岩(写真)は最も大きく、地表に露出している岩としては、市内で最も大きい岩と言われます。

別名「人面岩」とも言われる、この岩は、よく見ると、目や鼻、口が形どられ、この岩をお堂に六地藏様がまつられ、また、岩にはくさりがつり下げられています。くさりをよじ登ると、上には不動尊が刻まれた岩があります。

岩屋山バス停から徒歩で約五分、山の中腹にある境内ですが、清水が三か所から湧き、庭園の池周辺には、桜やシャクナゲが沢山植えられています。

また、境内には日切地藏尊がまつられているほか、「金鶏」「烏骨鶏」「キジ」なども飼われています。

秋穂八十八ヶ所霊場の第八十三番札所として知られる、「岩屋山地蔵院」(林義弘住職)は、小郡側からの札の打ちはじめとなります。

寺の沿革によると、古くは長安寺と称していたが、宝暦六年(一七五〇)、長円という僧が寺を再建し、その後、防



### 名田島 岩屋山の巨岩

府の国分寺の末寺となり、地藏院と称されるようになったと伝えられています。

岩屋山地蔵院は、岩屋山の名のとおり、境内には、多くの巨岩があります。このうち、本堂の右脇にある岩(写真)は最も大きく、地表に露出している岩としては、市内で最も大きい岩と言われます。

別名「人面岩」とも言われる、この岩は、よく見ると、目や鼻、口が形どられ、この岩をお堂に六地藏様がまつられ、また、岩にはくさりがつり下げられています。くさりをよじ登ると、上には不動尊が刻まれた岩があります。



好天に恵まれた二月十一日、恒例の市民ロードレース大会が吉敷の維新公園や同公園周辺で開催されました。

近年のジョギングブームを反映し、小学生から六十六歳の男性まで、七百二十三人(昨年は六百三十二人)が参加し、二十時から十時までのそれぞれの種目に挑戦しました。

参加者の中には、自己記録の更新をめざして走る人だけでなく、マイペースで完走をめざして走る人も多く、この大会は、市民スポーツとして、すっかり定着してきました。

小学生の部や壮年女子の部のスタートでは、選手の肩と肩がふれあうほどで、転倒する人も見られましたが、参加者全員が、完走するなど、大会を盛り上げていました。

なお、記録面では、壮年の部(五十歳以上)と女子の部の二種目に大会新記録が生まれました。

## 722人が健脚を競う 市民ロードレース大会

### ふるさと山口

## 歓声につつまれて 一島地区綱引き大会

二月三日(日)午前九時から、二島小学校体育館で「二島地区綱引き選手権大会」が行われ、地区の人たち約二百三十人が参加して熱戦が繰り広げられました。

この大会は、これまでの公民館での球技大会等の体育行事に参加しない人たちにも出場する機会を、というところで、今回が第一回の大会となったものです。

参加チームは、男子十チーム(ライト級五百六十時まで)、女子九チーム(フリー)で、予選はリーグ戦を行い、それぞれ勝ち進んだチームにより決勝戦を行いました。

今回はじめての大会という



■確定申告は お済みですか 所得税、事業税、市民税の申告は、3月15日までは、3月10日を過ぎますと窓口が混雑しますので、申告は早目に済ませましょう。

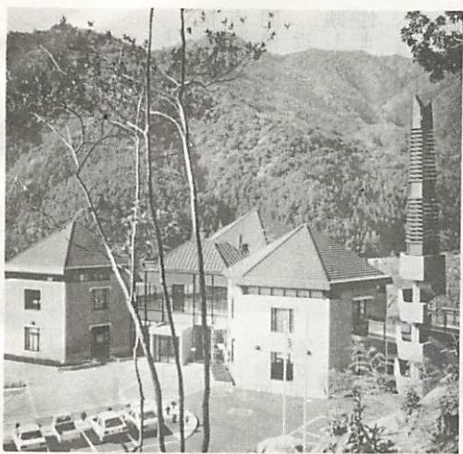
# みんなでも利用しよう 市の各施設

市には、市民の皆さんに利用していただくための多くの施設があります。昨年には、誰もが利用できる文化交流施設「山口ふれあい館」や障害者の皆さんの活動の場「社会福祉センターしらさぎ会館」が完成しました。もう三月です。これから日まじに暖かくなります。一日ゆつくりと、市の施設をお訪ねになってはいかがですか。

## 山口ふれあい館

山口・防府圏域（二市六町）の人々が、世代を超えて集い、語らい、学びそして創造の場として気軽に利用できます。

○位置 宮野上一二二三番地



豊かな自然を生かした 山口ふれあい館



市制施行50周年を記念して開設した市歴史民俗資料館

## 市歴史民俗資料館

名の由来、大内氏と海外交易、大内氏年表など）  
・大村益次郎の遺品と遺墨（大村所持の書籍や手紙など）  
・江戸時代の民具  
○観覧料 大人百円・子供五〇円  
○観覧料 大人百円・子供五〇円  
○観覧料 大人百円・子供五〇円  
○観覧料 大人百円・子供五〇円  
○観覧料 大人百円・子供五〇円  
○観覧料 大人百円・子供五〇円



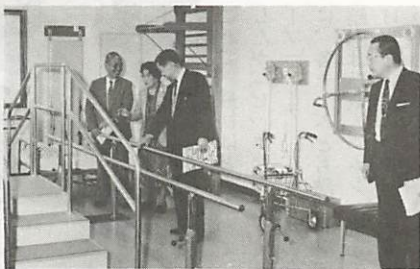
山口湾・秋穂湾を一望に見わたせる場所にある潮寿荘。潮湯をとり入れています

## 潮寿荘

市内には、三つの老人憩の家がありますが、特にこの「潮寿荘」は景勝の地にありま

## しらさぎ会館

「社会福祉センターしらさぎ会館」では、障害者の社会参加



老人、障害者(児)の機能回復訓練

を最重点に、日常生活の向上に役立つためのさまざまな事業を実施しています。

- 位置 堂の前町1-15
- 開館時間 午前九時～午後十時
- 休館日 日曜、祝日
- 申し込み等 同館事務所(☎22-3666)へ



## 同和問題を考える

前号に引きつづき、市民同和教育研修講座よりの、今後

## 市民同和教育研修講座

### 受講生の声から(2)

実な声が聞きたい。「差別についての具体的なケースでの解決例なども聞かせてほしい。」意見具申についてももう少し考えたい。「戦後の同和教育の歩みを、今少し講座に組んでほしい。」同和問題は、基本的な人権とのかかわりで考えていかなければならない。あらゆる差別、例えば、在日外国人・難民・身障者なども含めた広い意味での人権感覚とい

「会場を二か所にしたがもつと多くてもよいのではないかと。市内の学校教員などは、強制力をもって出席させるべきではなからうか。」ディスカッションしやすい運営・質問・意見の時間の工夫。「教育委員会自身が講壇に立つなど、先頭に立つてほしい。」など、今後の開設や運営についても多くの示唆をいただき、今後、主催者側として参考にさせていただきます。



## 同和問題を考える

「社会同和教育を根柢から掘り越して、お互いに皆一人ひとりが自分を大切にして、結婚・就職など奥にひそんだ偏見を取り除くため、いろいろな角度から研修を重ねるための地域社会での教育の場を広めてほしい。」など、同和問題に関する啓発活動を今後共意欲的に進めなければならぬというご意見が多く出されました。講座の内容として、「地区出身者の体験に基づく切実な声こそ胸を打つものがある。今後ともこうした多くの人の切

(7)



△文化財を火災から守ろう!

「文化財防火デー」の1月26日、水の上町の洞春寺で、消防演習が行われた。町内会の人たちによるバケツリレーや消防団員による一斉放水など、本番さながらの防火訓練を展開した。



△127チームが力走

市駅伝競走大会が1月27日、大会史上最多の127チームが参加して行われた。今年はコースが一部変更され、6区間(女子は7区間)25.3kmに健脚を競った。各チームは沿道の声援を受け、熱戦を展開した。

▷陶地区ミニサッカー大会  
北風の冷たい二月十七日、陶地区ミニサッカー大会が陶小学校で行われた。試合は選手六人による十分ハーフ。各チームとも熱戦を展開、特にPK戦では一球ごとに歓声があがっていた。



▷アフリカ難民救済に50万円  
市職員八百五十二人から寄せられた義援金五十万円を、「アフリカ難民救済に役立ててください」と二月十五日、市職員を代表して岩本総務部長らが、日本赤十字社東支部を訪れ手渡した。

▷丁民駐日公使、山口市を訪問  
中国の丁民駐日公使夫妻が一月二十九日、堀市長を表敬訪問した。この後、丁民公使は、「新時代のもとの日中友好について」と題して、百六十人の市民の前に、ユニモアを交えて約二時間講演した。



NHK学園、通信教育

生徒・受講生を募集

NHK学園では、通信教育の生徒・受講生を次により募集しています。

■高等学校普通科コース

○対象 働きながら高校卒業の資格を取りたい人

○入学資格 中学校卒業、卒業見込みまたはこれと同等以上の学力のある人

○受付期間 四月十五日まで

■高等学校教養コース

○対象 高校レベルの知識と教養を身につけたい人

○受講資格 十五歳以上の入

○受付期間 四月三十日まで

■社会通信講座

○対象 余暇を利用し趣味と教養を身につけたい人

○開講講座 書道、短歌、俳句、絵画、囲碁、簿記など

○受講資格 どなたでも

○受付期間 四月二十日まで

× × ×

案内書をご希望の方は、は

がきに講座名を記入し、NH

K山口放送局(中央五丁目14

22)22-2850)または

NHK学園CT係〒186東京都

国立市富士見台2-36)へ

中世・近世

県立博物館「歴史講座」

受講生を募集します

■日時 三月十日(日)午後一時~四時

■場所 県立山口博物館講堂

■募集人員 四十人

■内容 テーマ・「防長の対

外交流」①原始古代 ②

■申し込み 三月五日までに往復はがきに住所、氏名、電話番号を明記し、県立山口博物館歴史講座係(春日町8-2)22-0294へ

■定員 四十人(受付順)

■会費 二百円

■持参品 ハサミ、ノリ、コンパス、古新聞、タオル、短い鉛筆五、六本

■指導者 国広一雄先生(白石小学校)

■申し込み 三月二日から、市児童文化センター(湯田温泉五丁目2-13)22-4285)へ

市児童文化センター

工作教室の受講生募集

市児童文化センターでは、次のとおり工作教室の受講生を募集します。

■日時 三月九日(土)午後二時三十分~五時、十日(日)午前九時~十二時

■対象 小学校一、二年生

■献血にご協力ください

○3月4日 県自動車運転免許試験場(宮島町) 10:00~15:00

○3月9日 第一勧銀前街頭(米屋町) 9:30~16:00

### 1歳6か月児の健康診査

- 日時 3月27日(水) 受付時間は午後1時～2時
  - 場所 市民会館小ホール
  - 該当児 昭和58年9月生まれの幼児
  - 診査内容 医師による内科・歯科の健康診断、検尿、身体測定、保健指導
  - 料金 無料(受診者は、母子健康手帳をご持参ください)
- なお、陶、鑄銭司、名田島、秋穂二島、嘉川、佐山地区は、4月23日(火)に行います。

### ■3歳児の健康診査

- 期日・対象地区 3月12日・陶、鑄銭司、名田島、秋穂二島 20日・白石、湯田、吉敷、平川、大蔵 27日・大殿、仁保、小鯖、大内、宮野(受付時間はいずれも午後1時～2時)
  - 場所 (12日)陶隣保館 (20日・27日)山口保健所
- 該当児 (12日)昭和56年10月から昭和57年2月までに生まれた幼児と過去の未受診者 (20日・27日)昭和57年3月生まれの幼児と過去の未受診者
- 料金 無料(受診者は母子健康手帳をご持参ください)

### ■母親(妊婦)学級、受講生を募集

- 日時 3月6日～27日(毎週水曜日・全4回) 午前9時30分～12時
  - 場所 山口保健所(葵二丁目)
  - 受講料 無料(おやつ代など実費)
  - 持参品 母子健康手帳
- なお、3月9日(土)に両親(夫婦対象)学級も開かれます。詳しくは、山口保健所(葵二丁目)5-69(☎22-5111)へおたずねください。

### ■健康教育、受講生を募集

- 日時 3月20日(水) 午後1時30分～3時30分
- 場所 市医師会健康管理センター
- 内容・講師 「ありふれた皮膚病」・皮膚科医師
- 受講料 無料(40歳以上の人は、ふるってご受講ください)
- 申し込み 3月15日までに、市衛生課(☎22-4111)へ

### ■職業転換訓練課程の訓練生を募集

- 募集人員 板金科10人、溶接科15人、機械科10人、木工科10人、自動車整備科25人、事務科(女子のみ)30人
- 訓練期間 1年(4月入所)
- 募集期限 3月15日(受講料は無料)
- 問い合わせ 山口技能開発センター(☎22-1948)へ

## お知らせ



国宝・瑠璃光寺五重の塔。早咲きの梅が、ほころび始めています(2月17日撮影)

日時 三月十一日(月) 午後一時三十分(受付は、午後一時、相談希望者多数の場合)

### 無料法律相談

小郡鉄道公安室では、列車内秩序の維持をはかり、明るい車内の環境づくりに取り組むため、

日時 三月十一日(月) 午後一時三十分(受付は、午後一時、相談希望者多数の場合)

通信所(KDDパラボラ館) 仁保峠(SL展望)に常設の寺雪舟庭パークロードに県庁前(藩庁門)にサビエル記念堂(山口駅前)湯田温泉バス停(全行程三時間三十分)定観料金 大人・千四百五十円、学生・千四百円、子供・五百七十円

合は、受付を制限することがあります。場所は 市中央公民館。この法律相談は、市が二か月に一回開くものです。土地売買や賃借、相続など法律上の問題について、弁護士さんが相談に応じます。

次のとおり暴力・迷惑行為防止キャンペーンを行っています。禁煙車輛、禁煙タイムにご協力ください。座席の不法占拠などをやめて、席をゆずり合い、お互いに楽しい旅をしましょう。迷惑行為や、いやがらせ行為があつた場合は、さ細なことでも、車掌、駅職員または公安職員に届けてください。市民の皆さんのご協力をお願いします。

### 春の国土緑化運動

3月1日～4月30日

緑にまつまれた、健康な住みよい郷土をつくるために、三月一日から全国一斉に「春季国土緑化推進運動」が展開されます。市緑化推進協議会では、この期間中に緑の羽根を各戸に配布し、緑化思想の高揚をはかるとともに、緑化募金のご協力をお願いいたします。なお、昨年の募金額は、百五万八千四百七十四円でした。ご協力ありがとうございました。

## 市営バス

### 市内定期観光バス

#### 3月1日から運行開始

春の観光シーズンにむけて、三月一日から、山口市営バスの市内定期観光バスが次により運行を再開します。市民のみならず、ふるさと再発見の場としてご利用ください。

運行期間 ○平常運行 三月一日～十二月三十日の午前、午後の便 ○年末運行 十二月一日～二十五日の日曜日の午前の便

○正月運行 一月一日～三日の午前の便

運行時刻 湯田温泉発(午前八時四十分、午後一時四十分) 山口駅前発(午前八時五十分、午後一時五十分)

運行コース 湯田温泉バス停(山口駅前)パークロード(香山公園)五重塔(山口衛星)

### ■食生活を考える「講演会」

- 日時 3月5日(火) 午前10時～12時
- 場所 県教育会館ホール
- 内容・講師 「これからの食生活を考える」・東畑朝子先生
- 会費 前売券500円、当日券550円(託児はありません)
- 問い合わせ 柴田陽子さん(☎24-0469)へ

### ■軟式テニスクラブ初心者教室

- 対象者 家庭婦人(年齢を問わず)
- 日時 4月16日～5月7日(全7回) 午前9時30分～12時
- 場所 維新公園テニスコート
- 会費 8,000円(教室終了後、同クラブ入会者は入会金を免除)
- 申し込み 3月31日までに、往復はがきにて住所・氏名・年齢・電話番号・球歴を明記し、大塚仁さん(大内御堀2235-12(☎24-1960))へ

### ■コンピューターによる経営診断

- 対象企業 県内の中小企業(建設業、製造業、御・小売業、サービス業、自動車整備業)
- 申し込み・料金 いつでも・無料
- 問い合わせ 県商工指導センター経営指導部第二課(☎22-6810)へ

### ■県立図書館3月資料展示

- 期間 3月1日～30日(月曜休館)
- 場所 県立図書館2階
- 内容 県視聴覚センターでは、郷土の学習教材として「萩往還」の16ミリ映画を制作しました。今回は、その制作過程の写真や関係資料を展示します。

3月の休日当番医	外科系		内科系		外科系		内科系			
	病院名	電話	病院名	電話	病院名	電話	病院名	電話	病院名	電話
3	奥山整形外科	山口☎230022	野口医院	山口☎22427	同仁病院	阿知須2130	浜本小児科	小郡☎30616	田村内科	嘉川4749
10	吉永外科	山口☎23263	野瀬内科小児科	山口☎272655	三隅外科	小郡☎21003	林病院	小郡☎20411	小野医院	秋穂2353
17	鴻城病院	山口☎20166	奥田胃腸科内科	山口☎25188	第一病院	小郡☎20333	第一病院	小郡☎20333	新井医院	阿知須2048
21	坂本整形外科	山口☎25566	赤川医院	山口☎22929	小林外科	小郡☎31515	田中内科	小郡☎22325	三河内医院	秋穂2711
24	山口病院	山口☎21191	尼崎医院	山口☎21771	吉武医院	秋穂2330	河端内科	小郡☎23820	共立病院	阿知須2200
31	柴田病院	山口☎272800	安保医院	山口☎27681	林病院	小郡☎20411	岡村医院	小郡☎32053	徳田医院	嘉川2512

■休日当番医診療時間 ■土曜・日曜・祝日の夜間は、休日夜間急病診療所(熊野町) ■日曜・祝日の歯科は県口腔センター(吉敷下) 8時30分～17時30分 薬剤師会館内電話☎252266へ19時～23時(外科は土曜のみ) 県歯科医師会館内電話☎31820へ9時～15時

吉南医師会 土曜夜間在宅当番医 診療時間午後7時～10時	3月2日		3月9日		3月16日		3月23日		3月30日	
	内科系	小郡☎22325	浜本小児科 <td>小郡☎0616</td> <td>共立病院</td> <td>阿知須2200</td> <td>第一病院</td> <td>小郡☎20333</td> <td>田村内科</td> <td>嘉川4749</td>	小郡☎0616	共立病院	阿知須2200	第一病院	小郡☎20333	田村内科	嘉川4749
外科系	田中内科	小郡☎21003	小川整形外科	小郡☎2887	同仁病院	阿知須2130	第一病院	小郡☎20333	吉武医院	穂穂2330