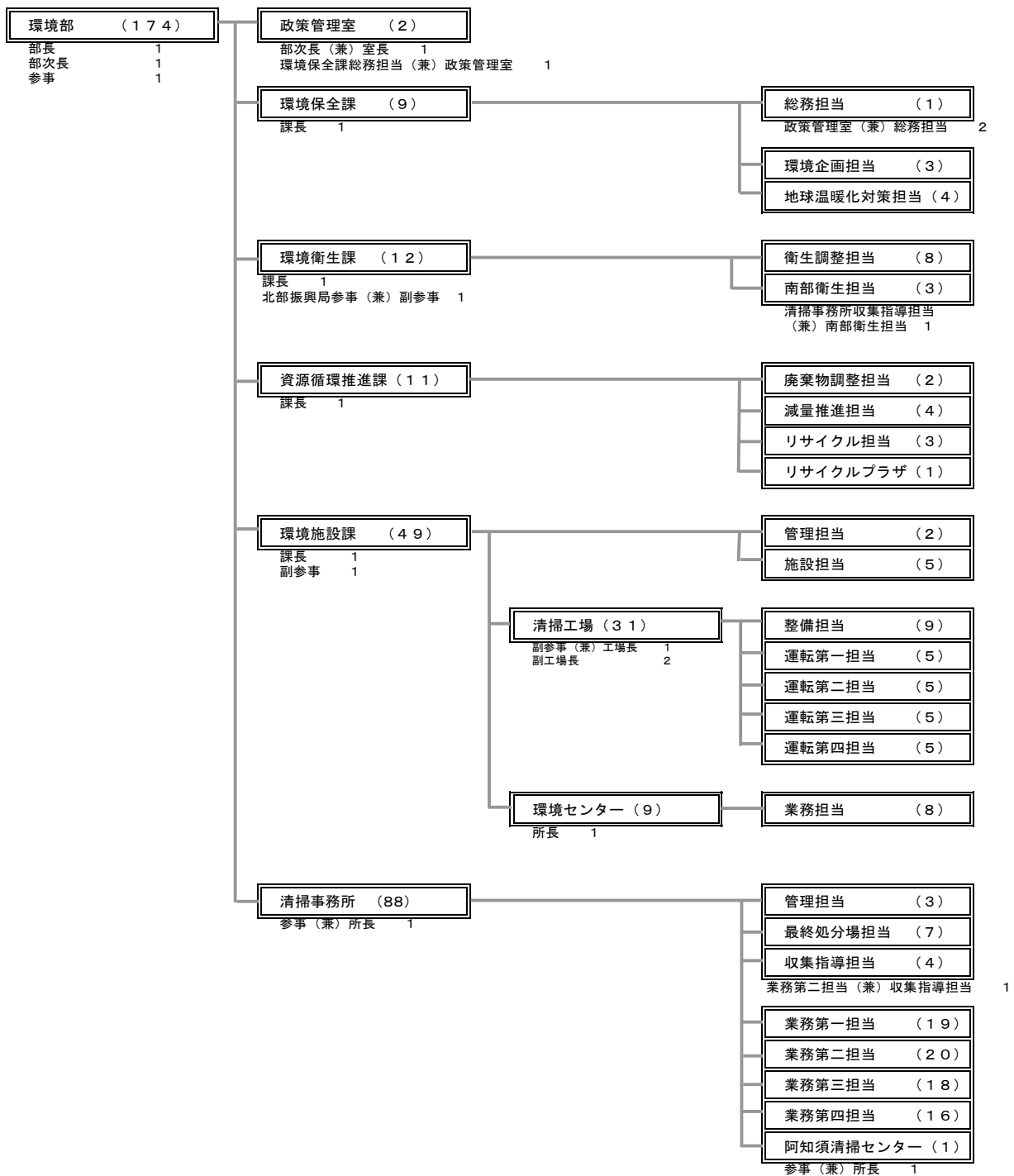


○ 資料

1. 組織と事務分掌（平成23年4月1日） （組織）



(事務分掌)

(1) 政策管理室

- ア 部の重要施策、基本計画等の策定及び調整に関すること。
- イ 部の予算編成及び執行の調整に関すること。
- ウ 部の人事等の統括及び調整に関すること。
- エ 部の組織及び定数についての調整及び管理に関すること。
- オ 部内の情報公開事務及び個人情報保護事務の連絡調整に関すること。
- カ 条例、規則、契約書その他の部の重要文書の審査に関すること。
- キ 特命事項及び行政の調査研究に関すること。
- ク 部内の連絡調整及び部内他課の主管に属さない事項に関すること。
- ケ 総合支所及び議会との総合調整に関すること。

(2) 環境保全課

- ア 環境保全に関する企画及び総合調整に関すること。
- イ 自然環境の保護に関すること。
- ウ 一般廃棄物最終処分施設の整備に関すること。
- エ 山口県の事務処理の特例に関する条例による鳥獣の飼養に関すること。
- オ 地球温暖化対策の推進に関すること。
- カ 環境認証制度に関すること。

(3) 環境衛生課

- ア 公害対策に関すること。
- イ 山口県の事務処理の特例に関する条例による専用水道に関すること。
- ウ 環境衛生に関すること。
- エ 狂犬病予防に関すること。
- オ 市長の権限に属する事務の一部を上下水道事業管理者に委任する規則第2条ただし書きの規定により指定する事務に関すること。
- カ 簡易水道事業等の飲用水施策の総括に関すること。

(4) 資源循環推進課

- ア 一般廃棄物の統括に関すること。
- イ 一般廃棄物の処理計画に関すること。
- ウ 一般廃棄物の減量に関すること。
- エ 一般廃棄物の再資源化に関すること。
- オ 指定収集袋に関すること。
- カ 一般廃棄物処理業及び浄化槽清掃業の許可に関すること。
- キ リサイクルプラザに関すること。

(5) 環境施設課

- ア 清掃工場、し尿処理場及び不燃物中間処理センターの整備計画に関すること。
- イ 清掃工場、し尿処理場及び不燃物中間処理センターの運転に関すること。
- ウ 清掃工場、し尿処理場及び不燃物中間処理センターの維持管理に関すること。
- エ 清掃工場、し尿処理場及び不燃物中間処理センターの統計事務に関すること。
- オ 清掃工場、し尿処理場及び不燃物中間処理センターの周辺環境監視に関すること。

(6) 清掃事務所

- ア 一般廃棄物の収集、運搬及び処分に関すること。
- イ 一般廃棄物最終処分場の維持管理に関すること。
- ウ 阿知須清掃センターに関すること。

2. 環境施設の概要

【山口地域】

山口市清掃工場（クリーンセンター）	
所在地	山口市大内御堀496番地
敷地面積	16,487㎡
建築面積	・工場棟 3,653㎡ ・管理棟 1,225㎡
事業費 (財源内訳)	・ごみ焼却施設 12,512,253千円 (国庫補助金 989,801千円) (起債 9,955,300千円) (一般財源 1,567,152千円) ・粗大ごみ処理施設 123,600千円 (国庫補助金 30,900千円) (起債 87,900千円) (一般財源 4,800千円)
工期	平成7年6月～平成10年3月
供用開始	平成10年4月1日
処理能力	220t／24h(110t／24h×2基)
焼却炉の形式	連続燃焼式機械炉
破砕機	処理能力10t／5h、油圧式



山口市神田一般廃棄物最終処分場	
所在地	山口市大内矢田1357番地3
総面積	78,595㎡
事業費 (財源内訳)	1,216,000千円 (国庫補助金 175,000千円) (起債 679,000千円) (一般財源 362,000千円)
工期	平成元年10月～平成3年2月
供用開始	平成3年4月
施設構成	埋立面積 29,600㎡ 埋立容積 341,850㎡ 埋立対象物 破砕不燃物 埋立方式 準好気性埋立(セル方式)
浸出水処理施設	処理能力 100㎡／日(最大750㎡／日) 処理方式 接触酸化+高度処理方式 主要設備 前処理設備、生物処理設備、 脱窒処理設備、凝集沈澱設備、 砂ろ過設備、活性炭吸着設備、 重金属処理設備、汚泥処理設備



山口市リサイクルプラザ


所在地	山口市大内御堀489番地8
敷地面積	17,037.28㎡
建築面積	2,913.37㎡ (缶・びんストックヤード 332㎡) (ペットボトル・プラスチック製容器包装・古紙ストックヤード 1,500㎡)
事業費 (財源内訳)	<ul style="list-style-type: none"> ・リサイクルプラザ本体、缶・びんストックヤード 604,288千円 (国庫補助金 150,000千円) (起 債 439,100千円) (一般財源 15,188千円) ・ペットボトル・プラスチック製容器包装・古紙ストックヤード 193,500千円 (国庫補助金 44,100千円) (起 債 112,400千円) (一般財源 37,000千円) ・プラスチック製容器包装圧縮梱包設備 85,376千円 (起 債 85,000千円) (一般財源 376千円) ・プラスチック製容器包装破袋設備 14,700千円 (一般財源 14,700千円)
工 期	<ul style="list-style-type: none"> ・リサイクルプラザ本体、缶・びんストックヤード 平成7年12月～平成8年12月 ・ペットボトル・プラ容器・古紙ストックヤード 平成11年6月～平成11年12月 ・プラスチック製容器包装圧縮梱包設備 平成13年2月～平成13年6月 ・プラスチック製容器包装破袋設備 平成20年10月～平成20年12月
供用開始	平成9年1月
処理能力	<ul style="list-style-type: none"> 1. 1t／1h(缶) 0. 3t／1h(ペットボトル) 2. 5t／1h(プラスチック製容器包装)
処理方式	<ul style="list-style-type: none"> ・缶 磁選機、アルミ選別機による選別を行い、アルミ・スチールそれぞれをプレス機によって圧縮減容し、資源として搬出 ・びん 色別に回収し、ストックヤードに保管し、資源として搬出 ・ペットボトル 圧縮減容器によって圧縮成形して保管し、資源として搬出 ・古紙 排出時に新聞・雑誌・ダンボール・紙製容器包装・紙パックに分けてストックヤードに保管し、資源として搬出 ・プラスチック製容器包装 圧縮梱包機によって圧縮成形して保管し、資源として搬出



山口市不燃物中間処理センター

所在地	山口市宮野下1782番地1	
敷地面積	30,475㎡	
建築面積	4,068㎡	
事業費 (財源内訳)	マテリアルリサイクル施設 2,277,106千円 (国庫補助金 711,147千円) (起 債 1,533,600千円) (一般財源 32,359千円)	
工 期	平成18年8月～平成20年5月	
供用開始	平成20年6月	
処理能力	・不燃ごみ 40t/5h ・不燃性粗大ごみ 5t/5h ・可燃性粗大ごみ 5t/5h	
処理方式	一次破碎機で大まかに破碎。次に、二次破碎機で、たたき・砕き・切断してさらに細かくし、破碎不燃物、破碎可燃物、資源化物に選別。	

山口市周布町資源物ステーション

所在地	山口市周布町2番1号	
敷地面積	1,265.74㎡	
建築面積	80.21㎡	
事業費 (財源内訳)	15,850千円 (一般財源 15,850千円)	
工 期	平成17年4月～6月	
供用開始	平成17年7月	